

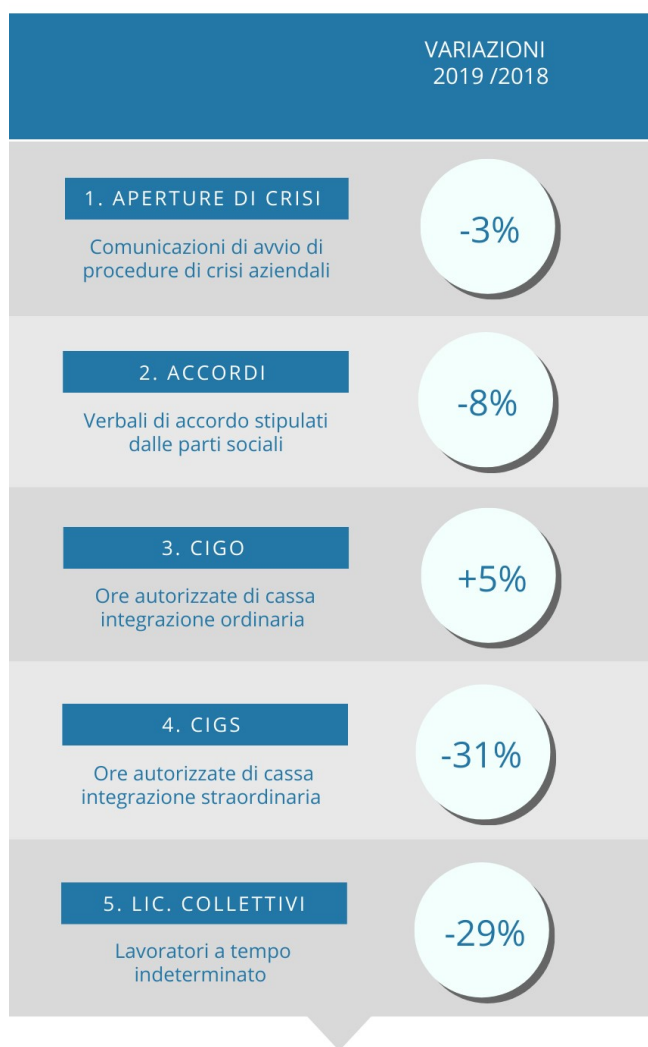


CRISI AZIENDALI

REPORT QUARTO TRIMESTRE 2019



IN SINTESI



WWW.VENETOLAVORO.IT

Dall'insieme degli indicatori disponibili si ricava che nel 2019 il numero delle situazioni di crisi aziendale si è stabilizzato e decrescono in maniera significativa i licenziamenti collettivi.

Ciò ha riflessi positivi anche sul numero complessivo di ore autorizzate di Cig.

242

AZIENDE INTERESSATE DA UN EVENTO DI CRISI
 (procedura crisi, cigs)
 NEL PERIODO GENNAIO 2019-DICEMBRE 2019

Focus sulle aziende in crisi tra il 1° gennaio e il 31 dicembre 2019

	Con CIGS		Senza CIGS		TOTALE	
	Aziende	Licenziamenti*	Aziende	Licenziamenti*	Aziende	Licenziamenti*
Settore						
Made in Italy	15	29	36	485	51	514
Metalmeccanico	29	131	36	477	65	608
Altre industrie	8	7	15	180	23	187
Costruzioni	7	6	6	62	13	68
Comm.-tempo libero	6	200	16	151	22	351
Ingrosso e logistica	4	10	16	81	20	91
Terziario avanzato	6	2	13	92	19	94
Servizi alla persona	1	7	10	132	11	139
Altri servizi	5	9	13	180	18	189
Totale	81	401	161	1.840	242	2.241
Natura giuridica						
Cooperativa	1	51	11	174	12	225
Spa	39	152	62	782	101	934
Srl	27	181	63	631	90	812
Altre forme	14	17	25	253	39	270
Totale	81	401	161	1.840	242	2.241
Classe dimensionale al 30.09.2018						
1-15**	20	9	28	71	52	80
Oltre 15	61	392	125	1.769	190	2.161
Totale	81	401	153	1.840	242	2.241
Classe dimensionale al 30.09.2019						
1-15**	25	9	69	563	94	572
Oltre 15	56	392	92	1.277	148	1.669
Totale	81	401	161	1.840	242	2.241
Provincia (sede di lavoro)						
BELLUNO	1	1	8	195	9	196
PADOVA	10	12	27	324	37	336
ROVIGO	4	2	6	57	10	59
TREVISO	14	29	18	154	32	183
VENEZIA	13	37	28	272	41	309
VERONA	12	16	19	220	31	236
VICENZA	13	10	33	397	46	407
Multilocalizzata	14	294	22	221	36	515
Totale	81	401	161	1.840	242	2.241
Con APERTURE						
Con ACCORDI	27	307	120	1.509	147	1.816
Senza ACCORDI	10	40	41	331	51	371
Altre crisi	44	54			44	54
TOTALE	81	401	161	1.840	242	2.241

* Licenziamenti disciplinari, economici individuali e collettivi a conclusione di rapporti di lavoro a tempo indeterminato nel periodo considerato.

** Include le aziende cessate nel periodo.

- L'insieme delle aziende oggetto di osservazione è costituito dalle aziende che hanno sperimentato almeno un evento collegabile ad una situazione di crisi aziendale (procedura crisi o inizio cigs) attivata o proseguita nel periodo compreso tra il 1° gennaio 2019 e il 31 dicembre 2019.

Le fonti informative utilizzate sono le seguenti:

- comunicazioni pervenute alla Regione Veneto in merito ad aperture di crisi aziendali e ad accordi per la gestione di Cigs e procedure di licenziamento collettivo;
- decreti ministeriali di concessione della Cigs.

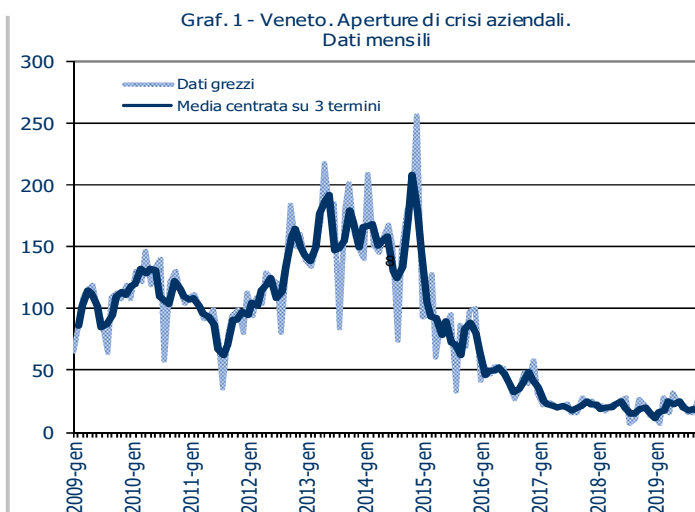
In complesso si tratta di **242 aziende** (di queste circa il 79% aveva all'inizio del periodo di osservazione un organico superiore ai 15 dipendenti). Non sono incluse le aziende con Cigs già in corso all'inizio del periodo osservato se non interessate da ulteriori provvedimenti (proroghe di Cigs o esiti con licenziamenti collettivi).

1 Aperture di crisi

	2009	2010	2011	2012	2013	2014	2015	2016	2017	2018	2019
Comunicazioni	1.189	1.423	1.063	1.502	1.930	1.962	1.027	535	266	231	225
Aziende coinvolte	1.014	1.173	893	1.209	1.493	1.513	799	425	227	188	192
Lavoratori coinvolti	30.988	29.288	20.793	34.738	42.248	39.386	26.532	11.375	7.333	8.965	7.725

Fonte: Amministrazioni provinciali dal 2009 al 2016, PCR-Silv dal 2017 in poi

- Le **comunicazioni di avvio delle procedure di crisi** nel 2019 sono state 225, di poco inferiori al dato dell'anno precedente (231).
- Il numero di **lavoratori potenzialmente coinvolti** nelle crisi annunciate è di oltre 7.700 unità, in calo rispetto al 2018 quando erano risultati quasi 9.000.
- La dinamica mensile delle "aperture di crisi" (**graf. 1**) evidenzia la stabilizzazione avvenuta nell'ultimo triennio dopo la persistente tendenza alla riduzione avviata nel 2015.

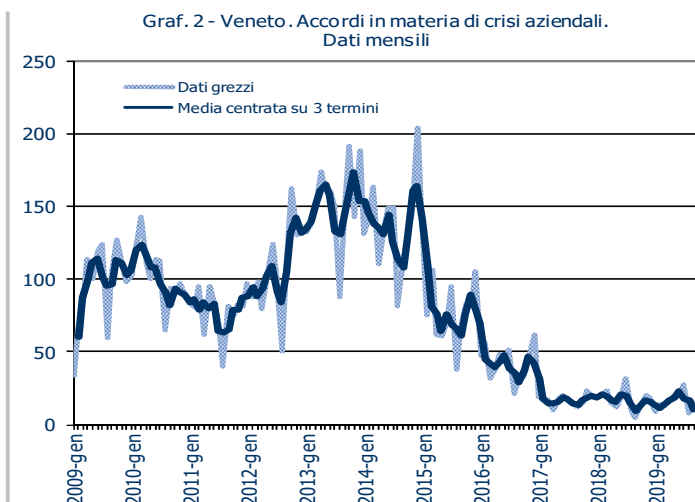


2 Accordi sottoscritti

	2009	2010	2011	2012	2013	2014	2015	2016	2017	2018	2019
Accordi	1.132	1.229	926	1.266	1.823	1.650	983	509	201	204	172
Aziende coinvolte	942	1.039	786	1.037	1.426	1.273	728	424	176	167	147
Lavoratori coinvolti	41.840	37.303	26.249	35.298	48.235	40.428	31.040	12.626	5.985	7.459	5.978

Fonte: Amministrazioni provinciali dal 2009 al 2016, PCR-Silv dal 2017 in poi

- Gli **accordi** tra le parti sociali **per la gestione delle procedure di crisi** che prevedono il ricorso alla Cassa integrazione straordinaria e/o alle procedure di licenziamento collettivo nel 2019 sono stati 172, diminuiti rispetto allo stesso periodo del 2018 (204).
- Il numero di **lavoratori coinvolti** è di quasi 6.000 unità, in calo rispetto al 2018 quando erano risultati oltre 7.400.
- La rappresentazione grafica della serie mensile (**graf. 2**) conferma la medesima dinamica emersa dai dati sull'avvio delle procedure di crisi.



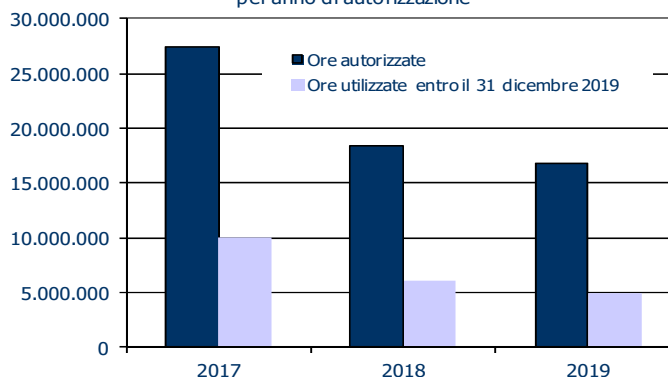
- Dati generali sulla Cassa integrazione: ore autorizzate e utilizzate ("tiraggio")

	Ore autorizzate nel 2017 e utilizzate fino a dicembre 2019			Ore autorizzate nel 2018 e utilizzate fino a dicembre 2019			Ore autorizzate nel 2019 e utilizzate fino a dicembre 2019		
	Cigo	Cigs+Cigd	Totale	Cigo	Cigs+Cigd	Totale	Cigo	Cigs+Cigd	Totale
Ore autorizzate (ml)	9,8	17,7	27,4	11,2	7,1	18,4	11,8	4,9	16,8
Ore utilizzate (ml)	4,1	6,0	10,0	3,9	2,2	6,1	3,5	1,4	4,9
Tiraggio	42%	34%	37%	35%	31%	33%	29%	29%	29%

Fonte: Inps

I dati messi a disposizione da Inps anche con disaggregazione regionale consentono di confrontare le ore di Cig autorizzate con quelle effettivamente utilizzate. Si registra la notevole differenza tra i due valori: i **tassi di tiraggio** (che misurano l'incidenza dell'utilizzo effettivo dello strumento) risultano sempre largamente inferiori al 50% anche per gli anni meno recenti sia per quanto riguarda la Cigo che - in misura ancor più accentuata - per la Cigs-Cigd.

Graf. 3 - Veneto. Ore utilizzate di Cig al 31 dicembre 2019, per anno di autorizzazione



3 Cassa integrazione ordinaria (Cigo)

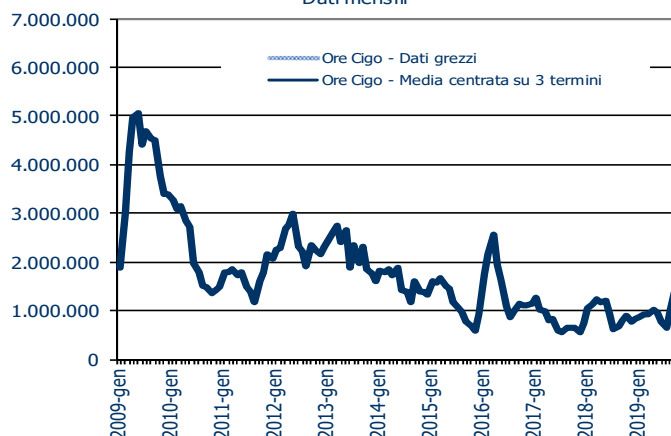
	2009	2010	2011	2012	2013	2014	2015	2016	2017	2018	2019
Ore autorizzate (ml)	45,9	27,8	20,1	28,4	27,0	19,0	14,5	17,1	9,8	11,2	11,8
- industria (ml)	40,5	21,8	15,0	22,1	19,8	13,4	10,6	13,1	7,3	9,0	10,0
- edilizia (ml)	5,4	6,0	5,0	6,4	7,2	5,6	3,9	4,0	2,5	2,3	1,8

Fonte: Inps

I dati Inps sulla **Cassa integrazione ordinaria** (Cigo) segnalano una leggera crescita delle ore autorizzate: nel periodo gennaio-dicembre 2019 sono risultate pari a 11,8 ml. contro gli 11,2 ml. del 2018.

Nei mesi a cavallo tra il 2015 e il 2016 è intervenuto l'adeguamento delle procedure amministrative a quanto previsto dal d.lgs. 148/2015 con una temporanea sospensione delle attività di autorizzazione e quindi con effetti di posticipo delle medesime (**graf. 4**).

Graf. 4 - Veneto. Ore autorizzate di Cigo. Dati mensili



4 Cassa integrazione straordinaria (Cigs)

	2009	2010	2011	2012	2013	2014	2015	2016	2017	2018	2019
Ore autorizzate (ml) (1)	17,2	55,1	36,9	34,8	43,7	49,4	36,2	31,8	15,1	7,1	4,9
- riorganizzazione e crisi	16,3	51,8	31,7	29,3	33,4	35,5	22,7	19,3	5,4	5,3	3,8
- solidarietà	0,9	3,2	5,2	5,4	10,4	13,8	13,5	12,6	9,8	1,9	1,1
Attivazioni di Cigs (2)	719	1.059	778	1.060	1.353	960	598	377	190	122	119
Aziende coinvolte (2)	581	912	628	847	1.110	805	515	319	162	104	81

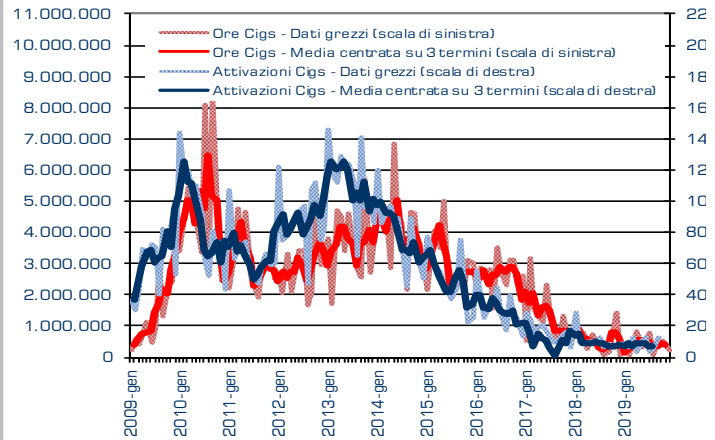
Fonte: (1) Inps; (2) Ministero del Lavoro

I dati Inps per la **Cassa integrazione straordinaria (Cigs)** segnalano che nel 2019 le ore autorizzate sono state 4,9 ml., contro un volume pari a 7,1 ml. nel 2018. I dati Cigs non hanno un preciso *timing* sotto il profilo congiunturale in quanto le ore autorizzate sono riferibili a ore di sospensione effettuate in mesi diversi.

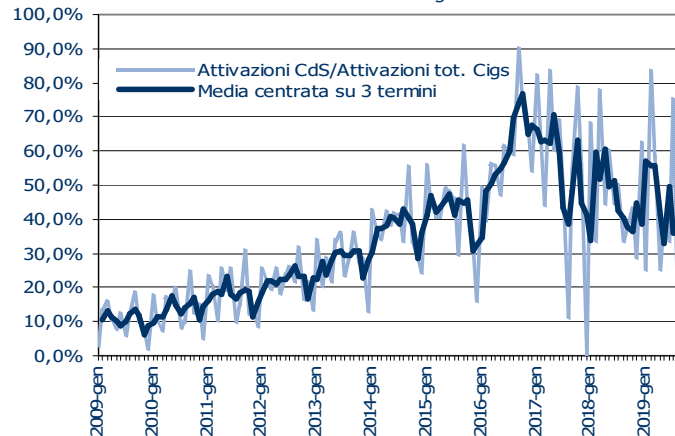
Secondo la nostra ricostruzione (**graf. 5a**), basata sulle date di inizio del trattamento Cigs ricavate dai decreti ministeriali, il calo delle ore autorizzate emerso a partire dalla metà del 2014 è ascrivibile alla riduzione di ingressi in Cigs retrodatabile alla fine del 2013.

Una quota rilevante di attivazioni di Cigs è dovuta ai contratti di solidarietà: su ciò ha influito la disciplina dettata dal Jobs Act (concretizzata nel D.lgs. 148/2015) che ha previsto i contratti di solidarietà come causa specifica di Cigs (**graf. 5b**).

Graf. 5a - Veneto. Ore autorizzate e attivazioni di Cigs. Dati mensili



Graf. 5b - Veneto. Quota % attivazioni di Contratti di solidarietà su totale attivazioni Cigs. Dati mensili



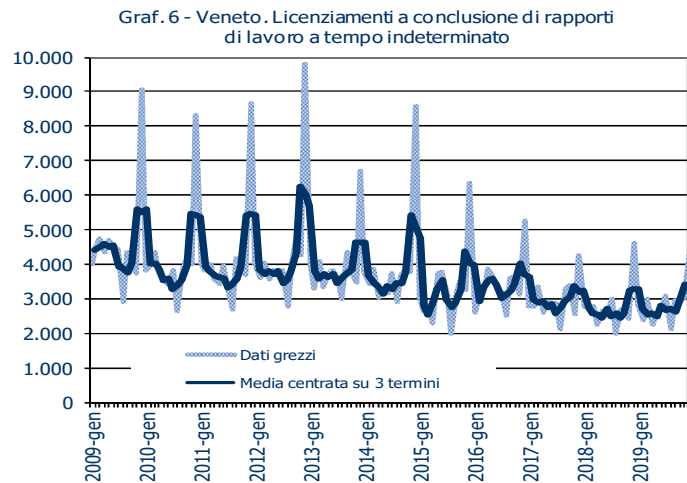
5 Licenziamenti a conclusione di rapporti di lavoro a tempo indeterminato

	2009	2010	2011	2012	2013	2014	2015	2016	2017	2018	2019
Totale licenziamenti (000)	55,1	49,4	49,1	52,0	47,0	47,0	39,5	40,8	35,6	32,9	34,0
- disciplinari	6,1	4,1	3,8	3,5	3,0	2,9	3,4	5,5	6,0	6,1	6,6
- economici individuali	35,1	33,3	33,1	39,2	29,6	25,9	26,6	28,6	25,8	24,1	25,4
- collettivi	13,9	12,1	12,2	9,4	14,4	18,2	9,5	6,7	3,7	2,7	1,9

Fonte: Silv

Le cessazioni di rapporti di lavoro a tempo indeterminato con **licenziamento** nel 2019 sono state 34.000, contro le 32.900 dell'anno precedente (**graf. 6**), anche se va considerato come il numero di rapporti instaurati sia notevolmente aumentato (+11% le assunzioni e +32% le trasformazioni), incrementando l'universo di riferimento di 48.000 posizioni lavorative. Aumentano i licenziamenti disciplinari e quelli economici individuali mentre risultano in diminuzione i licenziamenti collettivi.

Dal 1 gennaio 2017, come previsto dalla legge di riforma 92/2012, l'istituto dell'indennità di mobilità è stato superato: coloro che perdono il posto di lavoro a seguito di licenziamento, individuale o collettivo, beneficiano, avendone i requisiti, del medesimo programma di sostegno al reddito dei disoccupati (Naspi).



GLOSSARIO

Aperture di crisi

Il primo atto per la formalizzazione di una "crisi aziendale" è rappresentato dall'apertura di una specifica procedura tramite una comunicazione dell'azienda alle rappresentanze sindacali, all'Ispettorato territoriale del lavoro e alla Direzione Lavoro della Regione Veneto. In tale comunicazione devono essere riportati i motivi che determinano la situazione di difficoltà, nonché numero, collocazione aziendale e profili professionali del personale che verrà presumibilmente interessato dalle successive procedure di Cigs o licenziamento collettivo.

Accordi di crisi

La procedura di crisi si conclude con la sottoscrizione di verbali di accordo (in rari casi anche di mancato accordo) in cui si espongono gli esiti delle valutazioni e del confronto tra le parti, confermando o ridefinendo gli elementi presentati in fase di avvio procedura.

Avvii di Cigs

La Divisione IV della Direzione Generale degli Ammortizzatori Sociali e Incentivi all'Occupazione è l'ufficio del Ministero del Lavoro preposto all'istruttoria delle istanze presentate dalle aziende per usufruire della Cigs (trattamento straordinario di integrazione salariale). Tale istruttoria termina con il decreto di concessione emanato dal Ministero del lavoro. La data di effettivo inizio della Cigs ricavabile da questa fonte è spesso antecedente alla data di diffusione del decreto di concessione.

Licenziamenti

Dagli archivi amministrativi del Silv è possibile, attraverso l'analisi del motivo di cessazione dei rapporti di lavoro dipendente a tempo indeterminato, desumere il numero di licenziamenti classificandoli secondo tre grandi tipologie:

- a. licenziamenti disciplinari (giusta causa e giustificato motivo soggettivo);
- b. licenziamenti individuali (giustificato motivo oggettivo, licenziamento in periodo di prova, cessazione di attività);
- c. licenziamenti collettivi.