

# CRISI AZIENDALI L'impatto occupazionale

Report  
OTTOBRE 2011

a cura  
della Direzione Regionale Lavoro  
e di Veneto Lavoro

*La raccolta e l'elaborazione delle informazioni presentate in questo Report sono state possibili grazie alla collaborazione tra Regione del Veneto – Direzione Lavoro, Veneto Lavoro e le Amministrazioni provinciali.*

*Questo Report è stato chiuso con le informazioni disponibili al 15 novembre 2011.*

## 1. DATI DI SINTESI

I dati disponibili sulle crisi aziendali continuano a confermare il trend di riduzione dei nuovi ingressi di aziende in stato di crisi nonché delle ore autorizzate di cassa integrazione; d'altro canto si registra che la crescita dei licenziamenti collettivi osservata nel corso del primo semestre 2011 a partire dall'estate si è interrotta mentre viceversa nel medesimo periodo di tempo si registra di nuovo l'incremento dei licenziamenti individuali.

In particolare possiamo mettere in evidenza che (**tab.1.1**):

- il numero di imprese che hanno annunciato l'avvio delle procedure di crisi risulta anche nel mese di ottobre diminuito rispetto ad ottobre 2010 e sono pure diminuiti i lavoratori coinvolti; lo stesso si osserva per le aziende – e relativi lavoratori – che hanno concluso gli accordi sindacali per la gestione delle crisi; questi dati mensili sono in linea con le tendenze osservate nell'arco dei dieci mesi da gennaio ad ottobre;
- il numero complessivo di ore di cig autorizzate è in significativa riduzione: tra gennaio e ottobre è risultato pari a circa 71,8 ml. di ore contro oltre 111 ml. nel corrispondente periodo 2010 (nel corrispondente periodo del 2009 erano state pari a quasi 51 ml.);
- in crescita significativa risulta, per il complessivo periodo gennaio-ottobre, il numero dei licenziamenti collettivi (+24% rispetto all'analogo periodo del 2010) nonostante l'evidente rallentamento iniziato a luglio;
- il numero dei licenziamenti individuali ad ottobre, rispetto al corrispondente mese del 2010, è cresciuto; tale dinamica contribuisce ad avvicinare i risultati complessivi per il 2011 con quelli del 2010: nel complesso dei 10 mesi tra gennaio e ottobre si registra solo una leggera contrazione tra 2011 e 2010 (-0,6%).

**Tab. 1.1 – Crisi aziendali in Veneto. Dati di sintesi**

	Ott 2010	Ott 2011	Gen-ott 2009	Gen-ott 2010	Gen-ott 2011	Var. % Gen-ott2011/ Gen-ott 2010
<b>1. Aperture di crisi</b>						
Aziende	130	94	963	1.205	884	-26,6%
Lavoratori	2.232	2.021	25.506	24.904	16.495	-33,8%
<b>2. Accordi conclusi</b>						
Aziende	89	74	928	1.046	764	-27,0%
Lavoratori	2.547	1.481	33.638	32.472	19.850	-38,9%
<b>3. Ore autorizzate di Cig</b>						
Ordinaria	1.410.528	1.164.391	38.880.303	25.077.459	15.880.037	-36,7%
Straordinaria	4.295.667	2.925.023	10.958.018	50.057.801	31.418.495	-37,2%
Deroga	4.946.601	3.453.232	9.129.698	36.031.046	24.464.048	-32,1%
Totale	10.652.796	7.542.646	58.968.019	111.166.306	71.762.580	-35,4%
<b>4. Ingressi in lista di mobilità</b>						
Legge 223/91 (lic. collettivi)	810	788	8.454	8.275	10.247	23,8%
Legge 236/93 (lic. individuali)	1.699	1.838	19.372	19.073	18.961	-0,6%
Totale	2.509	2.626	27.826	27.348	29.208	6,8%

Fonte: elab. Veneto Lavoro

## 2. L'ANNUNCIO DELLE CRISI: LE PROCEDURE APERTE (L. 223/1991)

Il primo atto per la formalizzazione di una "crisi aziendale"<sup>1</sup> è rappresentato dall'apertura di una specifica procedura tramite una comunicazione dell'azienda alle rappresentanze sindacali, all'Inps e alla Commissione provinciale del lavoro competente.<sup>2</sup> In tale comunicazione devono essere riportati i motivi che determinano la situazione di difficoltà, nonché il numero, la collocazione aziendale e i profili professionali del personale che presumibilmente verrà interessato. Non si tratta ancora di una precisa quantificazione degli effetti occupazionali che si realizzeranno ma di una prima indicazione sull'impatto presunto. La variazione nella numerosità e nell'intensità di tali segnali è un indicatore della congiuntura e della sua evoluzione.

**Tab. 2.1 – Aperture di crisi. Aziende e lavoratori coinvolti per mese. Anni 2008-2011**

		Belluno	Padova	Rovigo	Treviso	Venezia	Verona	Vicenza	Totale
<b>Aziende</b>									
2008	Totale	14	82	13	68	80	68	10	335
2009	Totale	73	278	56	207	242	128	205	1.189
2010	Gennaio	2	26	6	28	20	9	16	107
	Febbraio	4	27	7	34	29	7	22	130
	Marzo	5	30	5	34	26	6	16	122
	Aprile	5	35	6	34	27	16	23	146
	Maggio	4	19	7	28	18	13	30	119
	Giugno	7	31	4	25	28	15	22	132
	Luglio	8	36	3	32	22	15	24	140
	Agosto	2	18	7	10	12	3	6	58
	Settembre	4	32	9	27	16	12	21	121
	Ottobre	2	25	7	22	24	14	36	130
	Novembre	7	27	5	16	20	17	24	116
	Dicembre	1	22	8	10	34	13	16	104
	Totale	51	328	74	300	276	140	256	1.425
	Totale gen-ott	43	279	61	274	222	110	216	1.205
2011	Gennaio	3	32	3	26	16	10	19	109
	Febbraio	1	15	7	36	19	16	17	111
	Marzo	3	26	2	21	17	7	28	104
	Aprile	2	17	7	30	14	7	14	91
	Maggio	5	28	3	15	20	8	13	92
	Giugno	2	21	7	12	26	10	20	98
	Luglio	1	15	2	13	15	12	12	70
	Agosto	1	3	7	3	7	9	5	35
	Settembre	2	19	9	8	20	12	10	80
	Ottobre	4	27	4	10	17	6	26	94
Totale gen-ott	24	203	51	174	171	97	164	884	
<b>Lavoratori coinvolti</b>									
2008	Totale	511	1.150	476	1.125	2.025	1.326	104	6.717
2009	Totale	1.906	6.931	2.770	6.057	7.495	2.695	3.134	30.988
2010	Gennaio	58	1.131	115	247	945	130	134	2.760
	Febbraio	58	254	77	346	576	64	287	1.662
	Marzo	80	1.331	122	699	718	103	476	3.529
	Aprile	193	645	81	464	471	181	362	2.397
	Maggio	75	436	203	464	907	125	410	2.620
	Giugno	150	386	60	469	567	293	363	2.288
	Luglio	76	701	90	489	570	501	250	2.677
	Agosto	62	231	952	180	146	52	202	1.825
	Settembre	62	939	428	577	403	140	365	2.914
	Ottobre	12	371	76	327	764	317	365	2.232
	Novembre	176	600	87	500	409	109	429	2.310
	Dicembre	6	818	98	43	851	281	123	2.220
	Totale	1.008	7.843	2.389	4.805	7.327	2.296	3.766	29.434
	Totale gen-ott	826	6.425	2.204	4.262	6.067	1.906	3.214	24.904
2011	Gennaio	42	762	44	302	260	166	159	1.735
	Febbraio	11	201	97	677	544	640	210	2.380
	Marzo	16	320	79	392	323	118	361	1.609
	Aprile	43	313	102	316	314	59	206	1.353
	Maggio	66	460	66	251	802	50	242	1.937
	Giugno	11	194	480	209	495	183	347	1.919
	Luglio	2	361	28	269	429	128	185	1.402
	Agosto	21	36	176	32	83	109	33	490
	Settembre	14	292	510	142	478	132	81	1.649
	Ottobre	2	631	51	139	591	111	496	2.021
Totale gen-ott	228	3.570	1.633	2.729	4.319	1.696	2.320	16.495	

1. Non si intende per tale una difficoltà momentanea collegata a problemi di mercato di natura transitoria.

2. Nei casi di aziende con stabilimenti localizzati in più province l'apertura della crisi è segnalata a livello regionale; nei casi di aziende con stabilimenti localizzati in più regioni l'apertura della crisi è segnalata a livello nazionale.

Fonte: elab. Veneto Lavoro su dati Amm.ni provinciali

In **tab. 2.1** si riportano per provincia e per mese il numero delle aziende che hanno annunciato l'apertura di una procedura di crisi e il numero dei lavoratori presumibilmente interessati dai successivi provvedimenti (cigs e/o licenziamento e messa in mobilità).

**Tab. 2.2 – Aperture di crisi per settore, dimensione aziendale, istituto previsto e problematica. Unità locali e lavoratori coinvolti. Gennaio-ottobre 2011**

	Bl	Pd	Ro	Tv	Ve	Vr	Vi	Totale
<b>A. Unità locali</b>								
<b>1. Settore</b>								
ABBIGLIAMENTO	0	12	1	23	1	0	15	52
AGRICOLTURA	0	1	0	0	0	0	0	1
ALBERGHI	0	3	0	0	1	0	0	4
ALIMENTARI	0	2	2	5	5	11	1	26
CALZATURE	0	0	0	1	5	2	0	8
CARTA	1	4	0	1	1	0	1	8
CEMENTO	0	4	0	0	1	0	2	7
CERAMICA	1	0	0	1	0	0	0	2
CHIMICA	0	1	7	3	10	1	3	25
COMMERCIO	4	8	7	3	6	23	5	56
COOPERATIVE	0	4	1	1	6	1	0	13
CUOIO E PELLI	0	1	0	0	0	3	14	18
EDILIZIA	1	12	5	14	6	4	2	44
GOMMA E MATERIE PLASTICHE	0	7	0	1	5	1	4	18
GRAFICA ED EDITORIALE	0	3	1	3	1	7	3	18
LAPIDEI	0	0	0	0	0	2	4	6
LATERIZI	0	1	2	5	1	0	0	9
LAVANDERIE	0	5	0	0	0	0	0	5
LEGNO E ARREDAMENTO	2	11	0	52	17	5	8	95
METALMECCANICA	3	78	17	43	57	27	71	296
OCCHIALERIA	8	0	0	0	0	0	0	8
OREFICERIA	0	2	0	1	0	0	11	14
PUBBLICI ESERCIZI	1	0	2	0	6	1	2	12
RISTORAZIONE	0	4	0	2	0	0	0	6
TERZIARIO	1	21	0	1	19	1	8	51
TESSILE	0	8	4	1	15	3	4	35
TRASPORTO E SPEDIZIONE MERCI	0	5	0	1	5	1	0	12
VETRO	1	3	2	5	5	1	2	19
Non indicato	1	3	0	7	0	3	4	18
<b>Totale</b>	<b>24</b>	<b>203</b>	<b>51</b>	<b>174</b>	<b>173</b>	<b>97</b>	<b>164</b>	<b>886</b>
<b>2. Dimensione aziendale</b>								
Fino a 50 dip.	12	133	40	82	121	66	96	550
Oltre 50 dip.	2	46	11	51	50	27	60	247
Non indicato	10	24	0	41	2	4	8	89
<b>Totale</b>	<b>24</b>	<b>203</b>	<b>51</b>	<b>174</b>	<b>173</b>	<b>97</b>	<b>164</b>	<b>886</b>
<b>3. Istituto previsto</b>								
Cigs	6	42	25	83	57	0	0	213
Mobilità l. 223/91	18	157	26	74	111	90	140	616
Entrambi	0	4	0	17	5	7	24	57
<b>Totale</b>	<b>24</b>	<b>203</b>	<b>51</b>	<b>174</b>	<b>173</b>	<b>97</b>	<b>164</b>	<b>886</b>
<b>4. Problematica aziendale</b>								
Chiusura per decisione aziendale	0	20	3	9	15	14	18	79
Chiusura per fallimento/proc. conc.	4	25	7	16	17	10	20	99
Riduzione per cessazione appalto	0	1	0	0	9	0	0	10
Riduzione per chiusura ramo	0	4	1	0	26	5	6	42
Riduzione per crisi di mercato	13	120	12	137	60	62	23	427
Riduzione per ristruttur./riorganizz.	7	12	3	2	9	6	82	121
Altro	0	21	25	10	37	0	15	108
<b>Totale</b>	<b>24</b>	<b>203</b>	<b>51</b>	<b>174</b>	<b>173</b>	<b>97</b>	<b>164</b>	<b>886</b>
<b>B. Lavoratori coinvolti</b>								
Organico unità locali	558	9.371	3.198	7.722	10.217	6.556	12.270	49.892
Previsione lavoratori coinvolti	228	3.570	1.633	2.729	4.319	1.696	2.320	16.495
Quota % lavoratori coinvolti*	19,7	36,5	51,1	33,3	42,1	25,5	17,6	31,8

Fonte: elab. Veneto Lavoro su dati Amm.ni provinciali

Il numero di imprese segnalate in situazione di difficoltà ad ottobre 2011 (94) risulta inferiore rispetto a quello del corrispondente mese dell'anno precedente (130) mentre i lavoratori potenzialmente coinvolti risultano scesi a 2.021 (dai 2.232 di ottobre 2010).

Ulteriori dettagli si ricavano da **tab. 2.2**. Emerge come le difficoltà produttive continuano sempre a interessare in misura rilevante il metalmeccanico (296 imprese su 886 nel periodo gennaio-ottobre 2011), nonché in generale le aziende di minore dimensione (550 hanno meno di 50 dipendenti), e siano collegate per lo più a crisi di mercato o a riorganizzazioni aziendali che prospettano riduzioni strutturali di personale. Per 213 unità locali si prevede il ricorso alla Cigs mentre per 616 si prevede il ricorso alla mobilità.

### 3. LE CRISI FORMALIZZATE: I VERBALI DI ACCORDO

Una volta formalizzata la crisi, si passa dalla generica previsione delle ricadute occupazionali alla puntuale identificazione dei lavoratori interessati e degli strumenti di welfare impiegabili, attivando la fase del negoziato. La procedura si conclude con l'accordo (o il mancato accordo) tra azienda e parti sociali. Il mancato accordo comporta un aggravio di costi per l'azienda che intende procedere ai licenziamenti collettivi.

**Tab. 3.1 – Procedure concluse di crisi aziendale con accordi o mancati accordi per mese. Anni 2009-2011**

		A livello provinciale							A livello regionale	A livello nazionale	Totale	
		Bl	Pd	Ro	Tv	Ve	Vr	Vi				
<b>Aziende</b>												
2009	Totale	67	249	56	129	191	155	233	4	57	1.141	
2010	Gennaio	4	25	3	11	14	18	19	0	8	102	
	Febbraio	1	22	9	15	26	23	19	0	3	118	
	Marzo	5	29	2	26	22	26	28	0	5	143	
	Aprile	6	28	6	14	13	23	14	2	4	110	
	Maggio	4	18	8	13	26	9	14	3	5	100	
	Giugno	6	30	6	8	17	20	21	1	4	113	
	Luglio	9	35	4	9	23	12	14	3	3	112	
	Agosto	1	16	7	1	13	18	3	2	4	65	
	Settembre	4	19	7	16	19	10	12	0	7	94	
	Ottobre	4	25	5	9	13	17	9	1	6	89	
	Novembre	5	19	9	6	25	13	9	1	10	97	
	Dicembre	2	23	8	5	18	16	12	0	4	88	
		Totale	51	289	74	133	229	205	174	13	63	1.231
	Totale gen-ott	44	247	57	122	186	176	153	12	49	1.046	
2011	Gennaio	4	23	2	9	18	16	6	0	5	83	
	Febbraio	0	21	6	13	16	17	3	1	3	80	
	Marzo	3	27	3	8	24	18	6	2	4	95	
	Aprile	0	15	4	7	12	10	9	0	4	61	
	Maggio	6	28	7	7	13	23	4	4	3	95	
	Giugno	3	20	7	3	23	16	8	1	4	85	
	Luglio	2	19	2	3	17	10	5	0	10	68	
	Agosto	0	5	6	4	4	14	2	0	5	40	
	Settembre	1	16	8	9	19	15	8	0	7	83	
	Ottobre	3	17	3	7	12	17	11	1	3	74	
		Totale gen-ott	22	191	48	70	158	156	62	9	48	764
	<b>Lavoratori previsti</b>											
	2009	Totale	1.629	7.190	2.790	4.381	5.097	6.634	9.138	306	4.675	41.840
2010	Gennaio	125	898	30	441	339	616	916	0	742	4.107	
	Febbraio	18	795	137	477	441	759	519	0	19	3.165	
	Marzo	64	927	36	664	587	618	1.175	0	547	4.618	
	Aprile	227	949	149	325	128	820	481	327	511	3.917	
	Maggio	62	328	200	414	841	219	347	114	316	2.841	
	Giugno	120	649	97	144	285	286	981	34	80	2.676	
	Luglio	96	842	96	141	568	381	752	80	168	3.124	
	Agosto	47	222	955	25	197	270	91	119	421	2.347	
	Settembre	62	188	507	437	533	162	368	0	873	3.130	
	Ottobre	120	703	83	190	481	529	294	26	121	2.547	
	Novembre	121	399	113	190	471	200	297	13	617	2.421	
	Dicembre	11	729	89	210	332	531	399	0	109	2.410	
		Totale	1.073	7.629	2.492	3.658	5.203	5.391	6.620	713	4.524	37.303
	Totale gen-ott	941	6.501	2.290	3.258	4.400	4.660	5.924	700	3.798	32.472	
2011	Gennaio	91	773	31	177	345	564	316	0	141	2.438	
	Febbraio	0	300	96	470	231	485	31	14	29	1.656	
	Marzo	24	485	25	216	792	293	142	63	517	2.557	
	Aprile	0	334	103	74	164	256	319	0	262	1.512	
	Maggio	83	470	135	149	585	571	138	29	57	2.217	
	Giugno	54	218	511	58	755	541	232	40	30	2.439	
	Luglio	11	675	28	36	220	98	134	0	528	1.730	
	Agosto	0	97	161	182	45	401	62	0	949	1.897	
	Settembre	21	166	504	173	326	255	239	0	239	1.923	
	Ottobre	27	347	32	100	304	422	223	7	19	1.481	
		Totale gen-ott	311	3.865	1.626	1.635	3.767	3.886	1836	153	2771	19.850

Fonte: elab. Veneto Lavoro su dati Amm.ni provinciali

Nel mese di ottobre 2011, secondo i dati evidenziati in **tab. 3.1**, sono state concluse 74 procedure di crisi con 1.481 lavoratori coinvolti; nell'ottobre 2010 le procedure di crisi concluse erano state 89 con 2.547 lavoratori coinvolti.

Il profilo delle aziende giunte a concludere la procedura di crisi (tab. 3.2) ricalca quello già emerso dall'esame delle aperture per quanto riguarda i settori coinvolti mentre tra le motivazioni acquistano ancora maggiore rilevanza le riduzioni per crisi di mercato.

**Tab. 3.2 – Procedure concluse di crisi aziendale con accordi o mancati accordi per settore, dimensione aziendale e problematica. Unità locali e lavoratori coinvolti. Gennaio-ottobre 2011**

	A livello provinciale							A livello regionale	A livello nazionale	Totale
	Bl	Pd	Ro	Tv	Ve	Vr	Vi			
<b>A. Unità locali</b>										
<b>1. Settore</b>										
ABBIGLIAMENTO	0	7	1	10	1	1	4	0	0	24
AGRICOLTURA	0	2	0	0	0	0	0	0	0	2
ALBERGHI	0	1	1	0	1	0	0	0	0	3
ALIMENTARI	0	3	0	1	7	11	3	0	0	25
CALZATURE	0	1	0	1	5	3	0	0	0	10
CARTA	1	3	0	0	1	1	0	0	0	6
CEMENTO	0	4	0	0	1	4	0	0	0	9
CERAMICA	1	0	0	0	0	1	0	0	0	2
CHIMICA	0	1	7	0	9	2	1	0	0	20
COMMERCIO	2	9	7	2	8	19	0	0	0	47
COOPERATIVE	0	2	1	1	3	0	0	0	0	7
CUOIO E PELLI	0	1	0	0	0	4	5	0	0	10
EDILIZIA	0	11	4	12	5	7	4	0	0	43
GAS	0	0	0	0	1	0	0	0	0	1
GOMMA E MATERIE PLASTICHE	1	7	0	1	5	3	5	0	0	22
GRAFICA ED EDITORIALE	0	3	1	0	1	12	2	1	0	20
LAPIDEI	0	0	0	0	0	5	1	0	0	6
LATERIZI	0	1	2	1	0	0	1	0	0	5
LAVANDERIE	0	4	0	0	0	2	0	0	0	6
LEGNO E ARREDAMENTO	2	12	0	14	15	18	3	0	1	65
METALMECCANICA	3	78	17	23	54	52	25	0	1	253
OCCHIALERIA	8	0	0	0	0	0	0	0	0	8
OREFICERIA	0	2	0	1	0	0	5	0	0	8
PUBBLICI ESERCIZI	1	0	2	0	4	0	2	0	0	9
RISTORAZIONE	0	3	0	1	0	0	0	0	0	4
TERZIARIO	1	19	0	0	14	3	0	0	0	37
TESSILE	0	9	4	0	14	4	0	0	0	31
TRASPORTO E SPEDIZIONE MERCI	0	4	0	0	5	2	0	0	0	11
VETRO	1	2	1	1	6	2	0	0	0	13
Non indicato	1	3	0	1	0	0	1	10	64	80
<b>Totale</b>	<b>22</b>	<b>192</b>	<b>48</b>	<b>70</b>	<b>160</b>	<b>156</b>	<b>62</b>	<b>11</b>	<b>66</b>	<b>787</b>
<b>2. Dimensione aziendale</b>										
Fino a 50 dip.	10	113	38	0	109	100	49	9	28	456
Oltre 50 dip.	1	55	10	0	49	52	9	2	11	189
Non indicato	11	24	0	70	2	4	4	0	27	142
<b>Totale</b>	<b>22</b>	<b>192</b>	<b>48</b>	<b>70</b>	<b>160</b>	<b>156</b>	<b>62</b>	<b>11</b>	<b>66</b>	<b>787</b>
<b>3. Problematica aziendale</b>										
Chiusura per decisione aziendale	1	14	4	1	8	16	3	0	3	50
Chiusura per fallimento/proc. conc.	5	29	7	1	14	20	5	1	3	85
Riduzione per cessazione appalto	0	0	0	0	5	0	0	0	0	5
Riduzione per crisi di mercato	8	104	9	59	58	102	5	0	2	347
Riduzione per ristruttur./riorganizz.	7	6	2	0	8	5	3	1	10	42
Riduzione per chiusura ramo	0	4	1	0	21	13	2	0	6	47
Altro	1	35	25	9	46	0	44	9	42	211
<b>Totale</b>	<b>22</b>	<b>192</b>	<b>48</b>	<b>70</b>	<b>160</b>	<b>156</b>	<b>62</b>	<b>11</b>	<b>66</b>	<b>787</b>
<b>B. Lavoratori previsti</b>										
- Solo in Cigs	41	1.440	1.250	1.629	2.051	1.945	1.746	153	2.771	13.026
- Solo in Mobilità I. 223/90	270	1.728	277	6	1.541	1.840	29	0	0	5.691
- In Cigs e in Mobilità I. 223/90	0	697	99	0	175	101	61	0	0	1.133
<b>Totale lavoratori previsti</b>	<b>311</b>	<b>3.865</b>	<b>1.626</b>	<b>1.635</b>	<b>3.767</b>	<b>3.886</b>	<b>1.836</b>	<b>153</b>	<b>2.771</b>	<b>19.850</b>
Organico unità locali	426	10.910	2.793	0	11.148	16.230	2.003	378	3.275	47.163
Quota % lavoratori coinvolti*	27,5	32,2	58,2	-	33,7	23,5	84,2	40,5	61,3	35,3

\* Quota calcolata per le sole procedure che hanno fornito il dato sull'organico dell'unità locale.

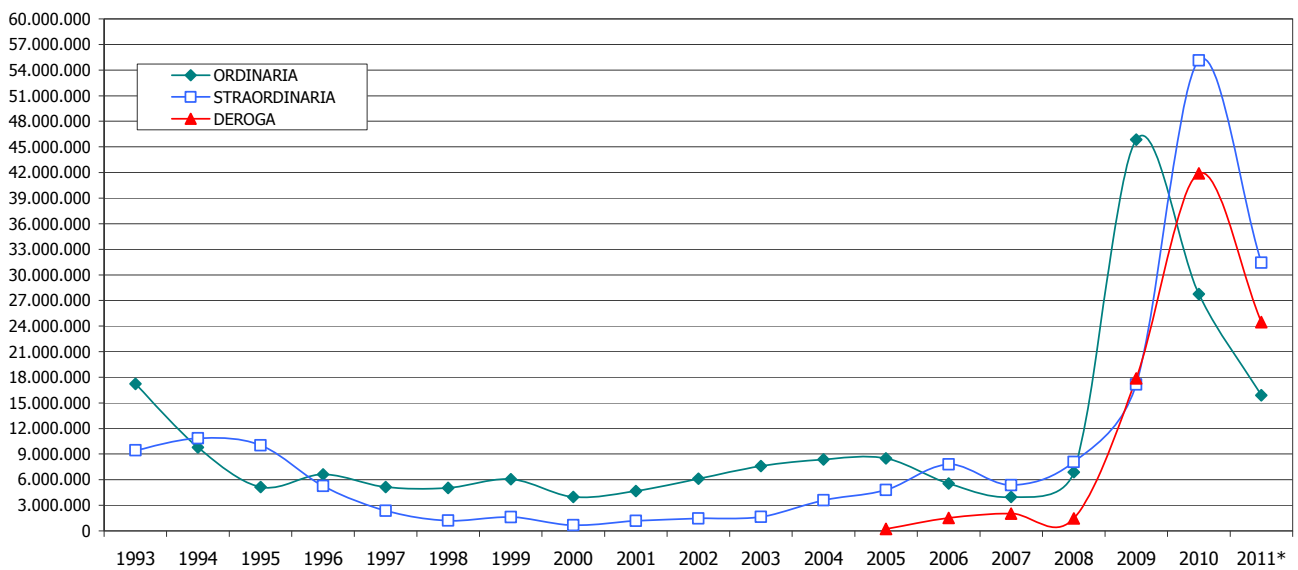
Fonte: elab. Veneto Lavoro su dati Amm.ni provinciali

**4. LE ORE AUTORIZZATE DI CASSA INTEGRAZIONE GUADAGNI (CIG)**

L'analisi di lungo periodo (graf. 4.1) evidenzia che l'ammontare complessivo di ore di cassa integrazione (cig) autorizzate nel 2009 e nel 2010 è stato largamente superiore a quello osservato nel picco precedente (1993-1994), per quanto il confronto sia "viziato" dalla diversità degli universi di riferimento (negli ultimi anni, infatti, anche le piccole imprese hanno potuto accedere alla cig *sub specie* "cig in deroga").

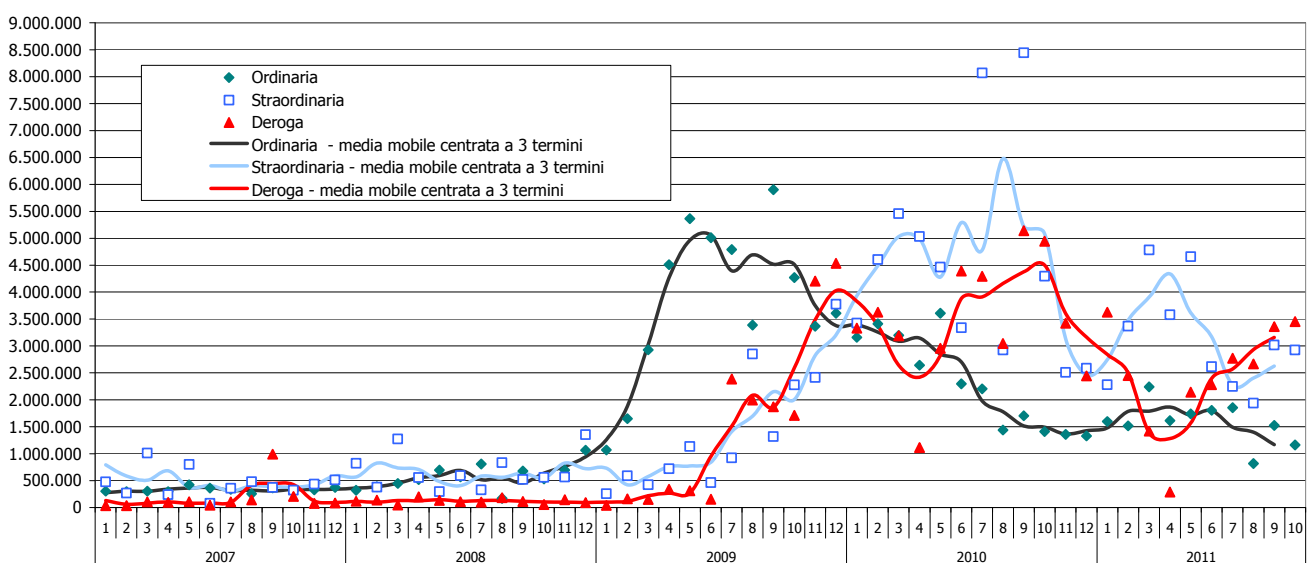
Nel 2010 le ore autorizzate in Veneto sono state pari a quasi 125 milioni, articolate in 55 milioni di cigs, 28 milioni di cigo e 42 milioni di cig in deroga: è stata registrata, rispetto al 2009, una decisa riduzione della cig ordinaria (cigo), mentre per la cig straordinaria (cigs) si è avuta l'attesa accelerazione, determinata anche dal passaggio di diverse aziende dalla cigo alla cigs (tabb. 4.1 e 4.2).

**Graf. 4.1 – Cassa integrazione. Ore autorizzate. Anni 1993-2011\***



\* Per il 2011 dati ancora parziali, riferiti al periodo gennaio-ottobre.  
Fonte: elab. Veneto Lavoro su dati Inps

**Graf. 4.2 – Cassa integrazione. Ore autorizzate per mese. Anni 2007-2011**



Fonte: elab. Veneto Lavoro su dati Inps

**Tab. 4.1 – Ore di cassa integrazione autorizzate in Italia e in Veneto. Anni 2005-2011**

		Ordinaria		Straordinaria				Deroga				Totale
		Industria	Edilizia	Industria	Edilizia	Artigianato	Altro	Industria	Edilizia	Artigianato	Altro	
<b>A. Veneto</b>												
2005	Totale	5.594.503	2.900.007	4.722.749	35.712	15.113	20.868	94.350	0	139.446	7.571	13.530.319
2006	Totale	3.100.400	2.455.766	7.619.699	9.384	120.073	44.737	432.608	0	1.072.751	8.664	14.864.082
2007	Totale	2.348.119	1.619.385	5.225.071	33.064	11.362	89.613	239.845	4.940	702.284	1.091.988	11.365.671
2008	Totale	4.568.016	2.323.888	7.894.483	7.792	1.467	182.507	409.789	304	971.698	69.714	16.429.658
2009	Totale	40.475.830	5.379.294	16.384.405	98.577	32.136	630.839	2.529.763	50.135	13.274.515	2.016.875	80.872.369
2010	Gennaio	2.886.039	273.509	3.280.344	5.700	29.120	107.610	159.998	12.404	2.948.868	210.349	9.913.941
	Febbraio	3.015.671	398.199	4.240.687	85.504	1.056	277.425	213.143	8.834	3.269.260	135.038	11.644.817
	Marzo	2.558.410	637.327	5.337.281	36.522	0	82.736	467.535	9.440	2.245.780	464.170	11.839.201
	Aprile	1.858.640	786.629	4.844.189	94.966	2.437	90.468	344.687	21.309	630.382	116.526	8.790.233
	Maggio	2.729.077	878.611	4.314.200	5.287	0	147.005	972.273	47.380	1.195.552	739.417	11.028.802
	Giugno	1.579.507	717.736	2.961.305	53.438	0	324.962	775.960	19.712	2.452.024	1.145.999	10.030.643
	Luglio	1.466.543	738.564	7.888.150	105.480	0	75.883	700.533	33.873	3.113.411	445.308	14.567.745
	Agosto	1.282.070	155.791	2.774.167	84.995	0	66.556	986.373	57.196	1.660.891	341.717	7.409.756
	Settembre	1.232.907	471.701	8.327.989	41.241	0	75.431	1.084.245	72.180	3.331.705	650.973	15.288.372
	Ottobre	1.091.734	318.794	4.117.648	77.258	0	100.761	1.046.006	30.406	3.333.715	536.474	10.652.796
	Novembre	1.073.551	284.261	2.352.517	134.404	0	22.150	988.576	52.657	1.939.329	442.549	7.289.994
	Dicembre	1.029.878	299.839	2.361.514	55.749	588	169.864	547.949	38.016	1.582.860	275.105	6.361.362
	Totale	21.804.027	5.960.961	52.799.991	780.544	33.201	1.540.851	8.287.278	403.407	27.703.777	5.503.625	124.817.662
	Totale gen-ott	19.700.598	5.376.861	48.085.960	590.391	32.613	1.348.837	6.750.753	312.734	24.181.588	4.785.971	111.166.306
2011	Gennaio	1.195.658	404.484	2.011.317	165.311	0	106.559	655.316	21.650	2.405.887	544.790	7.510.972
	Febbraio	978.338	537.033	3.099.388	87.331	0	180.357	543.604	39.885	1.482.557	387.872	7.336.365
	Marzo	1.457.840	782.856	4.028.177	511.828	0	242.974	440.303	19.496	489.358	468.407	8.441.239
	Aprile	1.183.545	432.236	3.147.561	230.859	0	201.249	147.036	4.528	62.928	73.642	5.483.584
	Maggio	1.157.465	581.715	4.366.845	81.425	0	207.950	996.997	83.668	382.077	680.852	8.538.994
	Giugno	1.319.840	487.026	2.460.439	99.428	0	55.113	677.965	47.431	1.191.068	363.646	6.701.956
	Luglio	1.486.394	369.479	2.104.914	83.368	0	62.333	692.329	75.285	1.480.399	526.974	6.881.475
	Agosto	652.732	164.672	1.800.074	13.934	0	126.965	648.070	62.292	1.504.076	451.539	5.424.354
	Settembre	1.178.024	346.309	2.796.152	87.186	0	134.435	847.570	126.822	1.902.382	482.115	7.900.995
	Ottobre	876.464	287.927	2.260.216	567.158	0	97.649	663.850	64.785	2.209.587	515.010	7.542.646
	Totale gen-ott	11.486.300	4.393.737	28.075.083	1.927.828	0	1.415.584	6.313.040	545.842	13.110.319	4.494.847	71.762.580
<b>B. Italia</b>												
2005	Totale	101.575.988	40.873.546	84.798.672	2.533.136	129.601	2.318.148	9.959.205	0	2.464.445	903.188	245.555.929
2006	Totale	55.754.025	40.817.439	105.021.596	2.713.694	897.896	2.560.896	17.181.898	9.318	5.145.566	1.172.474	231.274.802
2007	Totale	40.108.778	30.537.923	84.386.466	1.608.957	172.021	2.013.863	17.177.312	260.374	4.434.222	3.012.296	183.712.212
2008	Totale	78.724.527	34.299.708	81.312.047	917.712	81.511	4.377.390	19.471.212	180.918	5.366.508	2.928.722	227.660.255
2009	Totale	511.931.438	64.487.558	202.178.709	2.627.532	279.831	10.811.016	40.237.016	653.233	55.399.543	25.428.761	914.034.637
2010	Gennaio	32.052.312	3.792.366	25.324.261	142.702	73.759	663.615	4.908.890	92.874	9.592.907	4.230.307	80.873.723
	Febbraio	34.004.931	5.112.161	32.988.039	539.653	14.675	1.521.664	5.858.965	159.015	11.780.284	5.128.810	97.108.197
	Marzo	35.917.624	6.937.148	46.354.725	465.825	2.271	1.797.249	8.804.504	261.357	13.683.322	7.533.107	121.757.132
	Aprile	26.054.955	7.052.643	52.280.894	756.223	7.147	1.782.894	9.251.597	376.740	11.906.031	5.204.983	114.674.107
	Maggio	27.114.999	7.564.739	43.499.974	373.390	19.400	1.724.932	12.126.291	430.882	15.068.265	8.147.432	116.070.304
	Giugno	20.140.603	7.152.683	34.068.176	636.414	1.298	1.215.514	10.495.839	748.145	15.759.080	12.893.129	103.110.881
	Luglio	20.741.918	7.001.617	44.441.234	592.494	432	1.430.567	12.296.790	715.677	17.199.592	8.959.461	113.379.782
	Agosto	7.265.675	1.741.852	24.926.761	354.007	19.490	1.230.066	15.579.182	399.862	15.334.007	8.620.259	75.471.161
	Settembre	20.096.446	5.953.213	43.395.647	520.435	10.611	932.267	11.218.350	761.555	10.476.290	9.863.379	103.228.193
	Ottobre	18.526.933	5.325.513	40.590.501	937.757	8.450	1.042.653	13.002.068	670.380	12.478.388	8.223.532	100.806.175
	Novembre	16.210.279	4.604.409	35.884.802	1.224.431	49.083	1.747.875	10.606.353	747.777	11.176.679	8.453.350	90.705.038
	Dicembre	17.397.325	4.047.901	39.673.613	1.702.788	45.059	1.774.707	7.366.380	477.451	7.399.379	6.568.953	86.453.556
	Totale	275.524.000	66.286.245	463.428.627	8.246.119	251.675	16.864.003	121.515.209	5.841.715	151.854.224	93.826.432	1.203.638.249
Totale gen-ott	241.916.396	57.633.935	387.870.212	5.318.900	157.533	13.341.421	103.542.476	4.616.487	133.278.166	78.804.129	1.026.479.655	
2011	Gennaio	13.681.032	4.639.891	22.176.923	731.708	360	894.189	7.536.299	308.336	5.756.102	4.546.278	60.271.118
	Febbraio	13.078.687	6.092.652	27.500.776	520.859	2.496	1.107.656	8.773.368	439.682	5.730.098	7.378.826	70.625.100
	Marzo	16.402.206	6.823.751	39.657.268	1.649.530	1.210	1.055.104	15.540.311	648.779	9.138.124	11.559.327	102.475.610
	Aprile	13.779.579	5.468.673	39.390.036	1.566.596	38	1.393.702	15.033.916	921.477	6.939.974	7.617.118	92.111.109
	Maggio	13.634.876	6.255.862	48.410.067	1.499.648	1.946	1.738.578	12.723.313	879.492	6.405.918	11.666.124	103.215.824
	Giugno	13.022.555	5.694.806	31.352.390	1.111.337	19.648	1.260.433	11.587.406	1.214.919	7.640.724	9.535.788	82.400.006
	Luglio	15.033.503	5.160.536	30.588.097	902.164	1.664	1.393.725	12.232.648	1.363.339	6.401.810	7.620.421	80.697.907
	Agosto	4.912.107	2.257.745	20.035.241	1.661.331	26.917	3.791.093	9.091.133	774.597	5.942.909	8.256.689	56.749.762
	Settembre	16.088.035	4.932.144	29.718.730	1.043.950	126	2.941.013	10.486.917	1.142.076	6.519.877	10.690.213	83.563.081
	Ottobre	13.190.910	4.780.534	31.646.866	2.071.950	804	2.270.875	10.202.658	948.475	7.381.177	7.750.598	80.244.847
Totale gen-ott	132.823.490	52.106.594	320.476.394	12.759.073	55.209	17.846.368	113.207.969	8.641.172	67.856.713	86.621.382	812.394.364	
<b>Quota Veneto/Italia</b>												
Totale 2009		7,9%	8,3%	8,1%	3,8%	11,5%	5,8%	6,3%	7,7%	24,0%	7,9%	8,8%
Totale 2010		7,9%	9,0%	11,4%	9,5%	13,2%	9,1%	6,8%	6,9%	18,2%	5,9%	10,4%
Totale gen-ott 2011		8,6%	8,4%	8,8%	15,1%	0,0%	7,9%	5,6%	6,3%	19,3%	5,2%	8,8%
<b>Lavoratori equivalenti</b>												
Totale 2009 - Veneto		24.531	3.260	9.930	60	19	382	1.533	30	8.045	1.222	49.014
Totale 2010 - Veneto		13.215	3.613	32.000	473	20	934	5.023	244	16.790	3.336	75.647
Totale gen-ott 2011 - Veneto		8.354	3.195	20.418	1.402	0	1.030	4.591	397	9.535	3.669	52.191
Totale 2009 - Italia		310.261	39.083	122.533	1.592	170	6.552	24.386	396	33.575	15.411	553.960
Totale 2010 - Italia		166.984	40.173	280.866	4.998	153	10.221	73.646	3.540	92.033	56.865	729.478
Totale gen-ott 2011 - Italia		96.599	37.896	233.074	9.279	40	12.979	82.333	6.284	49.350	62.997	590.832

Fonte: elab. Veneto Lavoro su dati Inps

**Tab. 4.2 – Ore di cassa integrazione autorizzate. Anni 2005-2011. Dati provinciali**

		Belluno	Padova	Rovigo	Treviso	Venezia	Vicenza	Verona	Totale
<b>Ordinaria</b>									
2005	Totale	1.746.113	905.590	598.242	1.407.255	849.320	2.044.923	943.067	8.494.510
2006	Totale	945.737	574.483	345.369	848.638	829.827	1.309.688	702.424	5.556.166
2007	Totale	819.742	407.942	212.933	803.276	497.085	770.953	455.573	3.967.504
2008	Totale	1.510.943	770.558	365.032	1.485.253	738.327	1.296.132	725.659	6.891.904
2009	Totale	7.664.995	7.915.910	2.794.185	9.101.094	3.439.818	10.544.222	4.394.900	45.855.124
2010	Totale	3.332.894	4.483.514	2.241.038	6.244.922	3.092.232	5.384.856	2.985.532	27.764.988
	Totale gen-ott	3.016.979	4.005.911	2.045.295	5.730.011	2.642.398	4.875.907	2.760.958	25.077.459
2011	Gennaio	188.811	160.979	153.417	487.055	161.558	253.644	194.678	1.600.142
	Febbraio	177.313	142.482	77.303	189.292	364.480	346.516	217.985	1.515.371
	Marzo	422.388	203.088	172.202	409.867	563.925	199.720	269.506	2.240.696
	Aprile	224.615	191.782	364.579	158.100	179.348	217.912	279.445	1.615.781
	Maggio	239.993	192.591	125.186	359.347	249.609	302.178	270.276	1.739.180
	Giugno	196.601	235.541	191.835	416.232	288.408	297.310	180.939	1.806.866
	Luglio	5.194	182.546	355.497	388.452	478.998	210.427	234.759	1.855.873
	Agosto	185.801	147.632	40	145.171	17.376	157.086	164.298	817.404
	Settembre	127.556	203.396	243.797	201.192	340.802	262.617	144.973	1.524.333
	Ottobre	8.480	200.503	181.916	353.434	156.775	140.762	122.521	1.164.391
	Totale gen-ott	1.776.752	1.860.540	1.865.772	3.108.142	2.801.279	2.388.172	2.079.380	15.880.037
<b>Straordinaria</b>									
2005	Totale	579.370	1.413.836	119.569	1.095.560	510.178	852.307	223.622	4.794.442
2006	Totale	547.206	1.223.833	1.311.055	1.750.643	328.280	1.927.691	705.185	7.793.893
2007	Totale	149.443	384.971	1.108.289	934.198	454.894	1.966.525	360.790	5.359.110
2008	Totale	164.957	1.370.756	1.944.793	1.122.933	1.381.891	1.934.392	166.527	8.086.249
2009	Totale	572.135	1.825.836	2.520.597	3.333.146	2.501.267	5.039.743	1.353.233	17.145.957
2010	Totale	1.798.505	12.687.185	6.973.511	9.955.241	5.322.514	8.708.349	9.709.282	55.154.587
	Totale gen-ott	1.759.452	11.580.012	6.882.610	8.460.340	4.426.756	7.811.149	9.137.482	50.057.801
2011	Gennaio	35.269	611.367	10.280	666.280	147.758	505.514	306.719	2.283.187
	Febbraio	226.401	446.836	100.477	662.636	464.999	1.106.447	359.280	3.367.076
	Marzo	196.784	853.923	373.082	1.594.030	623.078	818.820	323.262	4.782.979
	Aprile	131.174	879.170	56.714	787.653	658.499	639.646	426.813	3.579.669
	Maggio	417.918	1.284.677	29.924	995.866	825.615	488.876	613.344	4.656.220
	Giugno	55.296	579.940	99.500	496.632	196.759	709.138	477.715	2.614.980
	Luglio	11.248	212.178	200.155	922.400	194.323	293.018	417.293	2.250.615
	Agosto	0	162.905	41.600	425.045	514.551	604.902	191.970	1.940.973
	Settembre	30.728	672.695	466.360	265.968	967.387	373.277	241.358	3.017.773
	Ottobre	0	417.966	87.968	836.322	638.647	431.252	512.868	2.925.023
	Totale gen-ott	1.104.818	6.121.657	1.466.060	7.652.832	5.231.616	5.970.890	3.870.622	31.418.495
<b>Deroga</b>									
2005	Totale	16.244	34.710	59.830	32.984	54.532	32.068	10.999	241.367
2006	Totale	8.613	234.683	243.404	181.471	187.822	499.167	158.863	1.514.023
2007	Totale	2.345	1.225.773	165.964	187.664	78.291	286.520	92.500	2.039.057
2008	Totale	10.737	396.605	323.079	182.889	147.523	273.375	117.297	1.451.505
2009	Totale	680.945	4.206.520	1.058.459	3.481.756	1.639.384	5.424.651	1.379.573	17.871.288
2010	Totale	1.210.963	8.440.546	3.139.158	8.861.076	4.029.062	11.997.860	4.219.422	41.898.087
	Totale gen-ott	1.079.699	7.454.070	2.690.912	7.572.382	3.301.640	10.292.763	3.639.580	36.031.046
2011	Gennaio	216.533	589.834	68.473	1.008.542	486.585	935.981	321.695	3.627.643
	Febbraio	26.150	476.534	388.492	337.809	489.371	579.356	156.206	2.453.918
	Marzo	16.800	269.411	111.697	242.600	204.608	465.587	106.861	1.417.564
	Aprile	0	33.500	4.052	16.886	85.286	145.286	3.124	288.134
	Maggio	38.083	365.108	3.639	439.013	344.179	609.298	344.274	2.143.594
	Giugno	61.242	453.397	342.067	270.193	322.005	628.014	203.192	2.280.110
	Luglio	65.226	552.834	32.474	697.385	368.243	777.550	281.275	2.774.987
	Agosto	61.013	733.395	47.445	645.839	307.491	662.442	208.352	2.665.977
	Settembre	81.229	597.647	331.887	830.667	487.223	722.150	308.086	3.358.889
	Ottobre	86.236	870.910	149.862	746.490	458.412	841.848	299.474	3.453.232
	Totale gen-ott	652.512	4.942.570	1.480.088	5.235.424	3.553.403	6.367.512	2.232.539	24.464.048
<b>Totale</b>									
2005	Totale	2.341.727	2.354.136	777.641	2.535.799	1.414.030	2.929.298	1.177.688	13.530.319
2006	Totale	1.501.556	2.032.999	1.899.828	2.780.752	1.345.929	3.736.546	1.566.472	14.864.082
2007	Totale	971.530	2.018.686	1.487.186	1.925.138	1.030.270	3.023.998	908.863	11.365.671
2008	Totale	1.686.637	2.537.919	2.632.904	2.791.075	2.267.741	3.503.899	1.009.483	16.429.658
2009	Totale	8.918.075	13.948.266	6.373.241	15.915.996	7.580.469	21.008.616	7.127.706	80.872.369
2010	Totale	6.342.362	25.611.245	12.353.707	25.061.239	12.443.808	26.091.065	16.914.236	124.817.662
	Totale gen-ott	5.856.130	23.039.993	11.618.817	21.762.733	10.370.794	22.979.819	15.538.020	111.166.306
2011	Gennaio	440.613	1.362.180	232.170	2.161.877	795.901	1.695.139	823.092	7.510.972
	Febbraio	429.864	1.065.852	566.272	1.189.737	1.318.850	2.032.319	733.471	7.336.365
	Marzo	635.972	1.326.422	656.981	2.246.497	1.391.611	1.484.127	699.629	8.441.239
	Aprile	355.789	1.104.452	425.345	962.639	923.133	1.002.844	709.382	5.483.584
	Maggio	695.994	1.842.376	158.749	1.794.226	1.419.403	1.400.352	1.227.894	8.538.994
	Giugno	313.139	1.268.878	633.402	1.183.057	807.172	1.634.462	861.846	6.701.956
	Luglio	81.668	947.558	588.126	2.008.237	1.041.564	1.280.995	933.327	6.881.475
	Agosto	246.814	1.043.932	89.085	1.216.055	839.418	1.424.430	564.620	5.424.354
	Settembre	239.513	1.473.738	1.042.044	1.297.827	1.795.412	1.358.044	694.417	7.900.995
	Ottobre	94.716	1.489.379	419.746	1.936.246	1.253.834	1.413.862	934.863	7.542.646
	Totale gen-ott	3.534.082	12.924.767	4.811.920	15.996.398	11.586.298	14.726.574	8.182.541	71.762.580

Fonte: elab. Veneto Lavoro su dati Inps

L'analisi dei dati mensili dettagliati (**graf. 4.2.**) evidenzia:<sup>3</sup>

- la crescita della *cigo* tra settembre 2008 e giugno 2009 (quando si è raggiunto il tetto dei 5 ml. di ore autorizzate in un solo mese) e il successivo continuo ridimensionamento; negli ultimi mesi le ore autorizzate hanno oscillato tra 1,5 e 2,2 ml. di ore al mese evidenziando un nuovo leggero incremento;
- decollo della *cigs* nella seconda metà del 2009: il tetto massimo delle richieste è stato raggiunto nell'estate 2010 con 8,4 ml. di ore richieste a settembre; dopo la flessione dell'ultimo trimestre 2010 le ore autorizzate di *cig* straordinaria nel 2011 sono ritornate a crescere fino a maggio, riducendosi successivamente;
- il forte rilievo del ricorso alla *cig* in deroga, all'interno di un "ciclo amministrativo", a causa del quale le autorizzazioni si intensificano nella parte centrale e finale dell'anno; nel mese di ottobre 2011 le ore autorizzate hanno superato i 3,4 ml. di unità. Nell'intero periodo gennaio-ottobre 2011 le ore autorizzate di *cig* in deroga sono risultate pari a 24,5 milioni: rispetto al 2010 la flessione della *cig* in deroga dipende dal numero minore di ore autorizzate per le aziende artigiane (da 24 ml. a 13 ml.) mentre il numero di ore autorizzate con riferimento alle aziende industriali è rimasto pressoché invariato (6,3 ml. nel 2011 contro 6,8 ml. nell'analogo periodo 2010).

Possiamo tradurre le ore concesse in unità di lavoro equivalenti<sup>4</sup> per valutare l'entità del ricorso a strumenti di integrazione salariale rapportandole a posti di lavoro standard:

- alle ore complessive autorizzate nel 2008 corrispondevano circa 9.500 lavoratori equivalenti (valore già significativamente superiore a quello degli anni precedenti);
- alle ore autorizzate nel 2009 corrispondevano circa 50.000 lavoratori;
- alle ore autorizzate nel 2010 hanno corrisposto circa 76.000 lavoratori equivalenti (per l'Italia 729.000);
- alle ore autorizzate nel periodo gennaio-ottobre 2011 corrispondono circa 52.000 lavoratori (per l'Italia 591.000).

Occorre tener conto peraltro che le ore autorizzate non si traducono automaticamente in ore utilizzate. Secondo gli ultimi dati resi disponibili dall'Inps, a livello nazionale il tasso di utilizzo fino a giugno 2011 risultava (**tab. 4.3**):

- pari al 77% per le ore autorizzate nel 2008,
- pari al 66% per le ore autorizzate nel 2009,
- pari al 51% per le ore autorizzate nel 2010,
- pari al 43% per le ore autorizzate nel 2011.

E' evidente che le ore autorizzate possono venir utilizzate (e rendicontate) in un lasso di tempo anche considerevolmente distante dal momento dell'autorizzazione: per questo il tasso di utilizzo delle ore autorizzate nel periodo *t* può tendere a crescere anche a distanza di molti mesi.

**Tab. 4.3 – Italia. Tasso di utilizzo delle ore autorizzate di Cig**

	Ore utilizz. fino ad aprile 2010	Ore utilizz. fino ad agosto 2010	Ore utilizz.e fino a novembre 2010	Ore utilizz. fino a gennaio 2011	Ore utilizz. fino a marzo 2011	Ore utilizz. fino ad aprile 2011	Ore utilizz. fino a maggio 2011	Ore utilizz. fino a giugno 2011
<b>Ore autorizzate nel 2008</b>								
Cigo	66,7	68,6	68,7					
Cigs + deroga	80,3	84,8	84,9					
Totale	73,5	76,8	76,9					
<b>Ore autorizzate nel 2009</b>								
Cigo	57,9	61,5	61,7	61,7	61,8	61,8	61,8	61,9
Cigs + deroga	64,7	72,2	71,8	71,8	71,8	71,8	71,8	71,8
Totale	60,4	65,4	65,4	65,4	65,5	65,5	65,5	65,6
<b>Ore autorizzate nel 2010</b>								
Cigo		55,3	52,8	54,7	56,4	56,8	56,8	57,2
Cigs + deroga		47,2	45,0	46,9	48,0	48,3	48,6	48,7
Totale		49,6	47,3	49,1	50,4	50,7	50,9	51,1
<b>Ore autorizzate nel 2011</b>								
Cigo				31,8	44,8	46,6	47,8	50,0
Cigs + deroga				35,9	36,7	38,2	38,2	40,3
Totale				34,7	38,2	40,2	40,4	42,6

Fonte: Inps, focus 04/05/2010...04/09/2011, [www.inps.it](http://www.inps.it)

3. Nell'analisi delle dinamiche mensili, soprattutto al livello provinciale, va usata particolare cautela: esse sono condizionate dalle normative sulle procedure e dai tempi amministrativi di caricamento dei dati: non c'è infatti corrispondenza tra il mese in cui le ore vengono autorizzate e i mesi in cui esse sono utilizzate (possono essere sia anteriori che posteriori). Per questi motivi i dati Inps sulla *cig* (e particolarmente quelli sulla *cig* in deroga) sono un indicatore scarsamente utile per l'analisi della congiuntura.

4. I lavoratori equivalenti sono calcolati ipotizzando un orario di lavoro medio annuo di 1.650 ore; in tal modo non si ottiene un numero preciso di lavoratori interessati (a prescindere dalle ore effettive di sospensione) ma solo il numero (teorico) di lavoratori sospesi integralmente ("a 0 ore").

Con riferimento alla sola Cigs, il monitoraggio avviato dall'Osservatorio di Veneto Lavoro nel dicembre 2008 sui decreti ministeriali di concessione dell'integrazione salariale permette di valutare, con buona approssimazione, la consistenza delle imprese che attualmente hanno unità produttive con trattamenti in corso (**tab. 4.4**). Si tratta, a ottobre 2011, di 371 imprese, per gran parte delle quali la causa di attivazione del trattamento è rappresentata da crisi aziendale (238 casi), mentre la seconda voce è costituita dall'apertura di contratti di solidarietà (76 casi). Nei tre mesi novembre 2011-gennaio 2012 cesseranno - salvo rinnovo o ricorso alla deroga - i trattamenti di sostegno al reddito per i dipendenti in cigs di 185 imprese.

**Tab. 4.4 – Aziende con trattamenti di Cigs in corso al 31 ottobre 2011 approvati con decreto ministeriale per provincia di localizzazione delle unità produttive e causale**

	Bl	Pd	Ro	Tv	Ve	Vr	Vi	Pluriprovincia	Totale
Amministrazione straordinaria		3	2		1			2	8
Concordato preventivo	1	4	1	5	2	2	2	1	18
Contratto di solidarietà	1	13	1	7	10	8	32	4	76
Crisi aziendale	3	38	10	67	43	23	45	9	238
Fallimento		2		19	2	3	2		28
Riorganizzazione az.		1			1				2
Ristrutturazione az.						1			1
<b>Totale complessivo</b>	<b>5</b>	<b>61</b>	<b>14</b>	<b>98</b>	<b>59</b>	<b>37</b>	<b>81</b>	<b>16</b>	<b>371</b>
Per confronto:									
dato al 31/12/2009	11	54	6	66	58	22	127	22	366
dato al 31/12/2010	9	87	14	101	64	60	133	16	484
Di cui con scadenza nei prossimi mesi:									
Novembre 2011	1	7	4	15	6	6	13	1	53
Dicembre 2011	2	9	2	14	7	8	17	4	63
Gennaio 2012	2	16	3	20	10	5	11	2	69
Febbraio 2012		4	1	13	13	4	7		42
Marzo 2012		9		15	5	3	7	3	42
Aprile 2012		7	1	7	8	5	10	1	39
Oltre	0	9	3	14	10	6	16	5	63

\* Il monitoraggio è stato avviato a dicembre 2008.

Fonte: elab. Veneto Lavoro su dati Ministero del Lavoro, Divisione IV della Direzione Generale degli Ammortizzatori Sociali e Incentivi all'Occupazione (<http://www.lavoro.gov.it/Lavoro/md/AreeTematiche/AmmortizzatoriSociali/CIGS/elencoCigs.htm>)

## 5. LE SOSPENSIONI NELLE PICCOLE IMPRESE E IL TRATTAMENTO DI DISOCCUPAZIONE ORDINARIA INTEGRATO DA UNA QUOTA A CARICO DELLA BILATERALITA' (L. 2/2009)

L'articolo 19 della l. 2/2009 ha previsto l'estensione degli strumenti di tutela del reddito ai lavoratori di piccole imprese sospesi dal lavoro a seguito di situazioni di crisi, consentendo loro l'accesso all'indennità di disoccupazione. In particolare tale possibilità è stata prevista per i seguenti lavoratori:

- lavoratori sospesi (da aziende non rientranti nel campo di applicazione della cig) in possesso dei requisiti di accesso all'indennità di disoccupazione non agricola a requisiti pieni;
- lavoratori sospesi (da aziende non rientranti nel campo di applicazione della cig) in possesso dei requisiti di accesso all'indennità di disoccupazione non agricola a requisiti ridotti;
- lavoratori sospesi anche se assunti con la qualifica di apprendista.

L'accesso al sussidio previsto dalla l. 2/2009 è condizionato dalla presenza di un contestuale intervento degli enti bilaterali ai quali spetta concorrere all'erogazione del 20% del sussidio previsto.

La **tab. 5.1** documenta il ricorso alle sospensioni con accesso all'indennità ordinaria di disoccupazione ai sensi della l. 2/2009 sulla base dei dati dell'EBAV (Ente bilaterale dell'artigianato veneto): le imprese artigiane sono quelle massimamente interessate e coinvolte da questo strumento che nei primi mesi dell'anno sostituisce di fatto il ricorso alla Cigs in deroga. Le piccole imprese venete sono ricorse in misura importante a tale istituto: a livello regionale le aziende artigiane che hanno attivato una procedura di sospensione nel 2011 sono state 1.893 (2.702 nel 2010) ed hanno coinvolto 7.846 lavoratori (10.401 lavoratori nel 2010). Le giornate di sospensione sono state poco meno di 193.000 (302.618 nel 2010).

La **tab. 5.2** riporta la distribuzione dei lavoratori sospesi secondo la durata della sospensione effettiva.

**Tab. 5.1 – Sospensioni nelle aziende artigiane aderenti all'Ebav: lavoratori coinvolti e giornate di sospensione previste per settore. Primo semestre 2011**

Categoria	Aziende che hanno attivato una procedura di sospensione	Lavoratori coinvolti nel I semestre 2011	Giornate di sospensione nel I semestre 2011
Metalmeccanico	724	2.629	62.806
Abbigliamento	325	1.944	46.642
Legno	361	1.418	37.208
Alimentare	15	38	818
Orafo	96	396	8.183
Ceramica	18	61	1.786
Vetro	31	127	4.410
Marmo lapidei	68	280	7.647
Concia	10	32	498
Chimica gomma plastica	31	127	3.575
Occhiali	9	31	725
Grafici cartotecnici	92	389	8.392
Autotrasporti	44	115	2.852
Odontotecnici	15	50	1.303
Acconciatori	19	38	757
Panificatori	4	17	537
Pulitintolavanderie	26	135	3.821
Imprese di pulizia	3	10	579
Altro/non noto	3	11	305
<b>Totale</b>	<b>1.893</b>	<b>7.846</b>	<b>192.845</b>

Fonte: Osservatorio Ebav, dati aggiornati al 15 giugno 2011

**Tab. 5.2 – Sospensioni nelle aziende artigiane aderenti all’Ebav: lavoratori coinvolti per classi di durata.  
Primo semestre 2011**

Durata	Totale artigianato	Settore metalmeccanico	Settore abbigliamento
Meno di 14 giorni	1.117	333	388
15-30 giorni	1.465	448	582
31-45 giorni	1.174	369	346
46-60 giorni	1.202	387	231
61-75 giorni	1.167	474	140
più di 75 giorni	1.722	618	258
<b>Totale artigianato</b>	<b>7.846</b>	<b>2.629</b>	<b>1.944</b>

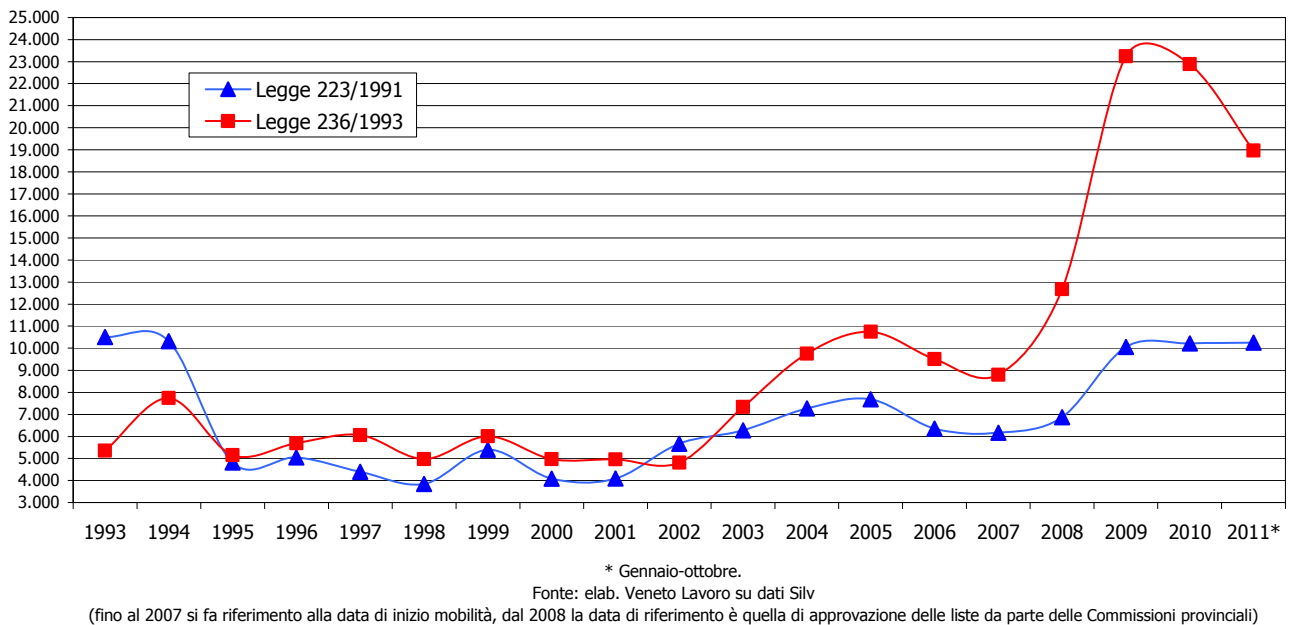
Fonte: Osservatorio Ebav, dati aggiornati al 15 giugno 2011.

## 6. LAVORATORI LICENZIATI CON INSERIMENTO NELLE LISTE DI MOBILITÀ

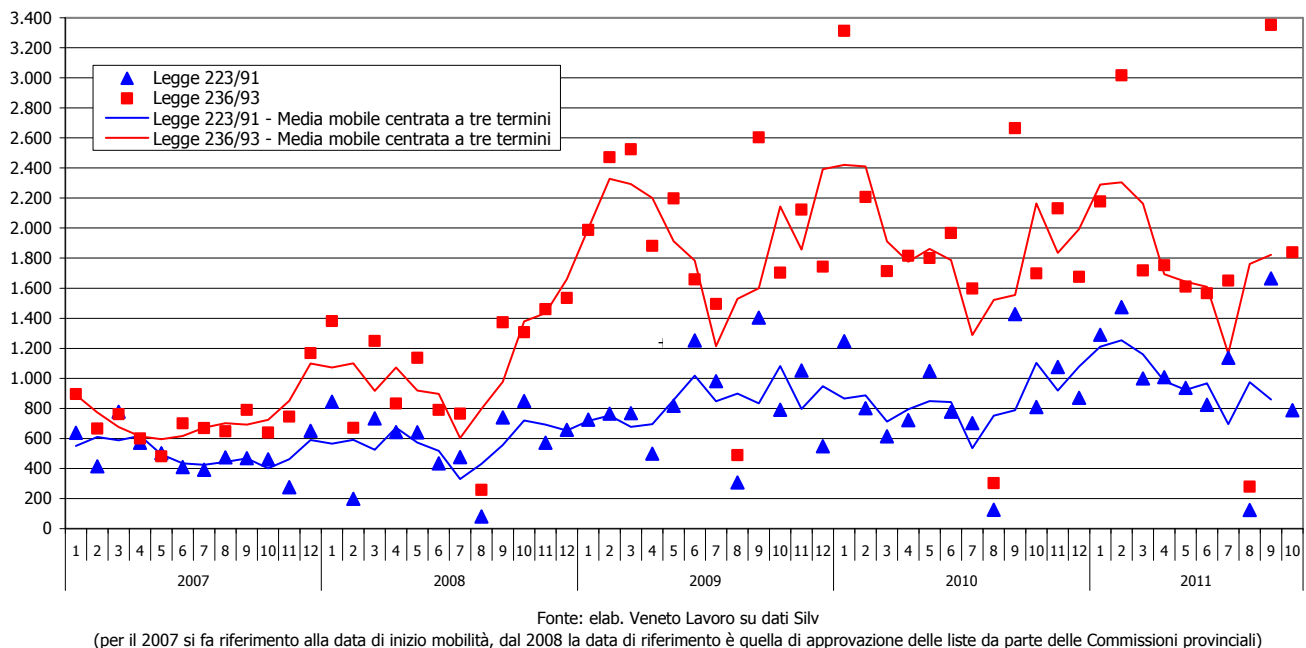
Gli inserimenti in lista di mobilità<sup>5</sup> a seguito di licenziamenti collettivi (ex l. 223/1991) sono stati nel corso del 2008 poco meno di 7.000 (+ 11% rispetto al 2007); nel 2009 si è toccata la cifra di 10mila licenziamenti collettivi, largamente al di sopra del dato dell'anno precedente; nel 2010 si è giunti a 10.221 (graf. 6.1 e tab. 6.1); nei primi dieci mesi del 2011 si è registrata una crescita significativa: 10.247 inserimenti a fronte degli 8.275 del corrispondente periodo del 2010.

Per quanto concerne i licenziamenti individuali attivati dalle piccole imprese (inserimento in lista di mobilità ex l. 236/1993: dà diritto ai benefici fiscali a favore delle aziende in caso di assunzione ma non consente ai lavoratori l'accesso all'indennità di mobilità), nel 2010 essi si sono stabilizzati sul livello del 2009 (circa 23.000). A consuntivo dei primi dieci mesi del 2011 il numero di licenziamenti individuali (18.961) risulta di pochissimo inferiore a quello del corrispondente periodo 2010 (19.073).

**Graf. 6.1 – Lavoratori licenziati da aziende attive in Veneto e inseriti in lista di mobilità. Dati annuali 1993-2011\***



**Graf. 6.2 – Lavoratori licenziati da aziende attive in Veneto e inseriti in lista di mobilità. Dati mensili. Anni 2007-2011**



5. L'inserimento nelle liste di mobilità decorre dal giorno successivo al licenziamento. Esso è subordinato all'approvazione da parte della competente Commissione provinciale, approvazione che è successiva al licenziamento. Ciò spiega le differenze che ci possono essere (soprattutto a livello di dati mensili) qualora si consideri la data di approvazione dell'inserimento in lista anziché la data di inizio del suo effettivo decorso.

L'intensificazione dei licenziamenti individuali delle piccole imprese è iniziata negli ultimi mesi del 2008; lo stesso è avvenuto - ma in misura meno intensa - per i licenziamenti collettivi (graf. 6.2).

A livello territoriale nei primi dieci mesi del 2011 il maggior numero di inserimenti in lista di mobilità approvati è stato registrato a Treviso sia per i licenziamenti collettivi che per quelli individuali (tab. 6.1).

**Tab. 6.1 – Inserimenti in lista di mobilità approvati dalle Commissioni provinciali del lavoro per mese. Anni 2008-2011**

		Belluno	Padova	Rovigo	Treviso	Venezia	Verona	Vicenza	Totale
<b>Legge 223/91</b>									
2008	Totale	447	1.176	255	1.544	951	738	1.759	6.870
2009	Totale	536	2.669	377	1.825	945	1.420	2.283	10.055
2010	Gennaio	84	295	10	239	186	145	288	1.247
	Febbraio	3	97	37	271	0	242	151	801
	Marzo	7	77	9	225	99	91	106	614
	Aprile	33	139	26	276	173	75	0	722
	Maggio	120	194	22	184	142	142	245	1.049
	Giugno	8	130	21	176	168	86	189	778
	Luglio	12	155	7	173	95	0	260	702
	Agosto	0	125	0	0	0	0	0	125
	Settembre	56	160	31	403	115	134	528	1.427
	Ottobre	11	192	22	187	104	97	197	810
	Novembre	50	237	9	209	78	157	335	1.075
	Dicembre	24	146	24	284	107	112	174	871
		Totale	408	1.947	218	2.627	1.267	1.281	2.473
	Totale gen-ott	334	1.564	185	2.134	1.082	1.012	1.964	8.275
2011	Gennaio	0	358	34	0	232	190	477	1.291
	Febbraio	68	168	65	589	103	123	357	1.473
	Marzo	12	222	5	184	131	206	240	1.000
	Aprile	71	147	17	287	134	189	163	1.008
	Maggio	33	225	27	217	108	97	229	936
	Giugno	63	130	46	207	70	102	207	825
	Luglio	65	164	15	214	390	102	187	1.137
	Agosto	0	124	0	0	0	0	0	124
	Settembre	69	149	22	678	150	249	348	1.665
	Ottobre	9	160	4	154	91	160	210	788
	Totale gen-ott	390	1.847	235	2.530	1.409	1.418	2.418	10.247
<b>Legge 236/93</b>									
2008	Totale	413	2.378	974	2.703	2.037	1.846	2.402	12.753
2009	Totale	666	4.372	1.301	5.209	4.110	3.343	4.237	23.238
2010	Gennaio	94	761	146	640	596	279	793	3.309
	Febbraio	59	402	146	739	0	444	414	2.204
	Marzo	41	174	101	432	367	276	322	1.713
	Aprile	62	487	91	412	458	306	0	1.816
	Maggio	53	387	79	409	183	280	409	1.800
	Giugno	29	277	118	334	612	240	358	1.968
	Luglio	35	382	93	253	264	205	365	1.597
	Agosto	0	303	0	0	0	0	0	303
	Settembre	70	313	149	873	345	322	592	2.664
	Ottobre	41	306	97	423	290	304	238	1.699
	Novembre	57	299	143	335	450	337	510	2.131
	Dicembre	25	372	61	271	349	295	302	1.675
		Totale	566	4.463	1.224	5.121	3.914	3.288	4.303
	Totale gen-ott	484	3.792	1.020	4.515	3.115	2.656	3.491	19.073
2011	Gennaio	0	446	158	53	545	337	639	2.178
	Febbraio	114	403	128	1.204	416	384	367	3.016
	Marzo	54	320	149	288	320	317	270	1.718
	Aprile	45	324	124	345	275	342	298	1.753
	Maggio	55	311	105	300	236	295	308	1.610
	Giugno	59	263	105	365	261	248	266	1.567
	Luglio	59	317	95	211	468	228	272	1.650
	Agosto	0	279	0	0	0	0	0	279
	Settembre	135	494	187	822	409	789	516	3.352
	Ottobre	90	348	115	330	311	301	343	1.838
	Totale gen-ott	611	3.505	1.166	3.918	3.241	3.241	3.279	18.961

Fonte: elab. Veneto Lavoro su dati Amm.ni provinciali

**Tab. 6.2 – Inserimenti in lista di mobilità ex l. 223/91 approvati dalle Commissioni provinciali del lavoro per Cpi di domicilio del lavoratore, 2009\*-2011**

Prov. di commissione	Domicilio del lav. (Cpi)	2009		2010		2011										
		Tot.	Tot. gen-ott	Tot.	Tot. gen-ott	Gen	Feb	Mar	Apr	Mag	Giu	Lug	Ago	Set	Ott	Tot. gen-ott
Belluno	Agordo	3	3	6	0	0	0	0	0	1	1	0	0	5		7
	Belluno	197	182	152	122	0	39	6	7	26	41	27	0	40	9	195
	Feltre	201	175	174	146	0	13	4	55	5	10	5	0	16		108
	Pieve di Cadore	88	84	47	38	0	8	1	4	1	10	28	0	3		55
	In altra provincia veneta	31	30	24	23	0	8	1	5	0	1	3	0	4		22
	Fuori regione	16	14	5	5	0	0	0	0	0	0	2	0	1		3
	<b>Totale</b>	<b>536</b>	<b>488</b>	<b>408</b>	<b>334</b>	<b>0</b>	<b>68</b>	<b>12</b>	<b>71</b>	<b>33</b>	<b>63</b>	<b>65</b>	<b>0</b>	<b>69</b>	<b>9</b>	<b>390</b>
Padova	Abano Terme	0	0	82	66	40	39	21	23	13	16	16	10	6	27	211
	Camposampiero	155	145	150	130	57	4	7	18	30	31	4	6	10	8	175
	Cittadella	235	213	169	145	33	10	54	16	14	19	8	19	43	42	258
	Conselve	10	10	104	78	9	14	9	7	6	0	7	6	5	10	73
	Este	184	159	86	68	9	12	10	6	19	5	21	0	2	3	87
	Monseice	231	205	104	79	29	8	11	2	11	6	19	4	3	9	102
	Montagnana	0	0	36	25	3	1	1	0	3	1	3	9			21
	Padova	824	752	609	499	100	38	36	28	68	17	38	34	51	35	445
	Pieve di Sacco	214	202	166	112	17	13	15	19	12	9	22	12	7	1	127
	In altra provincia veneta	365	329	379	314	58	28	58	27	46	26	25	24	22	23	337
	Fuori regione	108	98	62	48	3	1	0	1	3	0	1	0		2	11
	N.d.	343	84	0	0	0	0	0	0	0	0	0	0			0
	<b>Totale</b>	<b>2.669</b>	<b>2.197</b>	<b>1.947</b>	<b>1.564</b>	<b>358</b>	<b>168</b>	<b>222</b>	<b>147</b>	<b>225</b>	<b>130</b>	<b>164</b>	<b>124</b>	<b>149</b>	<b>160</b>	<b>1.847</b>
	Rovigo	Adria	86	85	37	35	2	17	3	2	6	32	5	0		67
Badia Polesine		64	62	43	26	13	6	0	8	3	3	1	0	8	2	44
Rovigo		155	149	117	107	14	31	2	5	12	5	5	0	11	1	86
In altra provincia veneta		54	50	10	9	0	9	0	1	3	5	4	0	1	1	24
Fuori regione		18	17	11	8	5	2	0	1	3	1	0	0	2		14
<b>Totale</b>		<b>377</b>	<b>363</b>	<b>218</b>	<b>185</b>	<b>34</b>	<b>65</b>	<b>5</b>	<b>17</b>	<b>27</b>	<b>46</b>	<b>15</b>	<b>0</b>	<b>22</b>	<b>4</b>	<b>235</b>
Treviso	Castelfranco Veneto	169	161	480	331	0	40	29	36	17	21	27	0	173	8	351
	Conegliano	207	188	278	224	0	164	26	42	39	18	18	0	58	25	390
	Montebelluna	252	239	263	221	0	89	15	87	18	14	44	0	47	18	332
	Oderzo	188	183	291	220	0	32	22	6	30	30	2	0	56	12	190
	Pieve di Soligo	124	112	68	61	0	30	25	10	22	11	7	0	14	18	137
	Treviso	485	456	782	693	0	114	25	40	57	59	57	0	150	38	540
	Vittorio Veneto	127	119	141	127	0	52	5	25	14	12	6	0	66	10	190
	In altra provincia veneta	212	200	235	177	0	38	32	26	14	31	39	0	96	23	299
	Fuori regione	57	53	89	80	0	30	5	15	6	11	14	0	14	2	97
	N.d.	4	0	0	0	0	0	0	0	0	0	0	0	4		4
	<b>Totale</b>	<b>1.825</b>	<b>1.711</b>	<b>2.627</b>	<b>2.134</b>	<b>0</b>	<b>589</b>	<b>184</b>	<b>287</b>	<b>217</b>	<b>207</b>	<b>214</b>	<b>0</b>	<b>678</b>	<b>154</b>	<b>2.530</b>
	Venezia	Chioggia	21	20	76	64	20	0	0	1	6	2	30	0	4	21
Dolo		139	121	168	144	16	7	21	36	30	11	31	0	26	8	186
Mirano		151	117	226	207	50	25	22	16	16	16	100	0	16	3	264
Portogruaro		113	89	175	151	18	34	4	5	9	9	46	0	23	19	167
San Donà di Piave		95	75	146	113	28	3	8	33	1	0	7	0	4	16	100
Venezia		203	176	247	211	52	13	42	14	34	16	65	0	56	6	298
In altra provincia veneta		134	116	194	161	38	13	31	27	11	12	99	0	13	10	254
Fuori regione		89	82	35	31	10	8	3	2	1	4	12	0	8	8	56
<b>Totale</b>		<b>945</b>	<b>796</b>	<b>1.267</b>	<b>1.082</b>	<b>232</b>	<b>103</b>	<b>131</b>	<b>134</b>	<b>108</b>	<b>70</b>	<b>390</b>	<b>0</b>	<b>150</b>	<b>91</b>	<b>1.409</b>
Verona		Affi	191	169	168	132	16	8	12	50	11	7	7	0	11	10
	Bovolone	56	36	101	54	13	2	7	8	7	6	12	0	7	2	64
	Legnago	56	46	65	53	23	12	46	10	17	13	5	0	8	28	162
	San Bonifacio	139	120	237	206	29	14	30	33	6	28	7	0	61	9	217
	Verona	728	527	548	443	76	78	86	60	43	35	46	0	124	33	581
	Villafranca di Verona	125	94	84	57	18	5	15	4	8	4	7	0	23	4	88
	In altra provincia veneta	40	32	45	40	8	3	10	20	0	5	5	0	4	6	61
	Fuori regione	85	67	33	27	7	1	0	4	5	4	13	0	11	68	113
	<b>Totale</b>	<b>1.420</b>	<b>1.091</b>	<b>1.281</b>	<b>1.012</b>	<b>190</b>	<b>123</b>	<b>206</b>	<b>189</b>	<b>97</b>	<b>102</b>	<b>102</b>	<b>0</b>	<b>249</b>	<b>160</b>	<b>1.418</b>
Vicenza	Arzignano	429	314	291	252	19	29	26	31	29	45	8	0	43	3	233
	Bassano del Grappa	449	399	409	356	89	61	34	21	47	22	79	0	69	71	493
	Lonigo	136	113	205	149	24	27	24	18	29	8	5	0	36	9	180
	Schio-Thiene	509	397	500	387	191	88	62	27	26	49	31	0	72	45	591
	Valdagno	289	221	248	230	51	24	11	13	7	15	2	0	18	5	146
	Vicenza	395	291	499	349	61	88	65	24	29	31	38	0	64	48	448
	In altra provincia veneta	68	61	276	204	29	32	18	23	60	35	23	0	44	27	291
	Fuori regione	8	7	45	37	13	8	0	6	2	2	1	0	2	2	36
<b>Totale</b>	<b>2.283</b>	<b>1.808</b>	<b>2.473</b>	<b>1.964</b>	<b>477</b>	<b>357</b>	<b>240</b>	<b>163</b>	<b>229</b>	<b>207</b>	<b>187</b>	<b>0</b>	<b>348</b>	<b>210</b>	<b>2.418</b>	
<b>Totale complessivo</b>		<b>10.055</b>	<b>8.454</b>	<b>10.221</b>	<b>8.275</b>	<b>1.291</b>	<b>1.473</b>	<b>1.000</b>	<b>1.008</b>	<b>936</b>	<b>825</b>	<b>1.137</b>	<b>124</b>	<b>124</b>	<b>788</b>	<b>10.247</b>
di cui fuori regione		<b>381</b>	<b>338</b>	<b>280</b>	<b>236</b>	<b>38</b>	<b>50</b>	<b>8</b>	<b>29</b>	<b>20</b>	<b>22</b>	<b>43</b>	<b>0</b>	<b>38</b>	<b>82</b>	<b>330</b>

\* Per il 2009 i dati di Abano Terme sono inclusi in quelli di Padova; i dati di Montagnana in quelli di Este.

Fonte: elab. Veneto Lavoro su dati Commissioni provinciali

**Tab. 6.3 – Inserimenti in lista di mobilità ex l. 236/93 approvati dalle Commissioni provinciali del lavoro per Cpi di domicilio del lavoratore, 2009-2011**

Prov. di commissione	Domicilio del lav. (Cpi)	2010		2011										
		Tot.	Tot. gen-ott	Gen	Feb	Mar	Apr	Mag	Giu	Lug	Ago	Set	Ott	Tot. gen-ott
<b>Belluno</b>	Agordo	14	11	0	4	1	3	1	2	1	0	5	1	18
	Belluno	278	238	0	58	27	24	30	28	25	0	62	32	286
	Feltre	202	168	0	42	20	18	15	20	33	0	52	29	229
	Pieve di Cadore	72	67	0	10	6	0	9	9	0	0	16	28	78
	<b>Totale</b>	<b>566</b>	<b>484</b>	<b>0</b>	<b>114</b>	<b>54</b>	<b>45</b>	<b>55</b>	<b>59</b>	<b>59</b>	<b>0</b>	<b>135</b>	<b>90</b>	<b>611</b>
<b>Padova</b>	Abano Terme	294	253	34	21	21	21	22	14	20	16	35	28	232
	Camposampiero	527	455	65	50	37	34	47	43	28	39	59	28	430
	Cittadella	677	558	69	33	47	44	33	32	48	38	81	57	482
	Conselve	212	184	35	26	20	31	12	19	19	11	30	20	223
	Este	209	156	34	15	15	16	16	14	14	6	14	13	157
	Monseice	273	232	24	33	25	22	22	18	13	14	29	31	231
	Montagnana	220	182	44	15	9	15	13	6	6	3	17	17	145
	Padova	1.670	1.453	95	185	115	114	116	94	137	112	180	110	1.258
	Piove di Sacco	378	316	46	25	31	27	30	23	32	40	49	44	347
	In altra provincia veneta	3	3	0	0	0	0	0	0	0	0	0	0	0
	<b>Totale</b>	<b>4.463</b>	<b>3.792</b>	<b>446</b>	<b>403</b>	<b>320</b>	<b>324</b>	<b>311</b>	<b>263</b>	<b>317</b>	<b>279</b>	<b>494</b>	<b>348</b>	<b>3.505</b>
	<b>Rovigo</b>	Adria	484	399	67	59	69	57	40	31	25	0	76	34
Badia Polesine		257	215	29	30	30	21	23	20	25	0	47	26	251
Rovigo		477	400	62	39	50	46	42	54	45	0	63	55	456
In altra provincia veneta		6	6	0	0	0	0	0	0	0	0	1	1	1
<b>Totale</b>		<b>1.224</b>	<b>1.020</b>	<b>158</b>	<b>128</b>	<b>149</b>	<b>124</b>	<b>105</b>	<b>105</b>	<b>95</b>	<b>0</b>	<b>187</b>	<b>115</b>	<b>1.166</b>
<b>Treviso</b>	Castelfranco Veneto	970	879	7	270	43	68	35	76	33	0	147	64	743
	Conegliano	645	581	6	141	35	46	37	39	22	0	93	44	463
	Montebelluna	660	548	3	144	38	50	44	44	19	0	97	23	462
	Oderzo	417	385	2	102	22	36	25	28	21	0	58	25	319
	Pieve di Soligo	216	191	1	52	18	11	10	20	15	0	49	11	187
	Treviso	1.952	1.705	33	431	117	119	131	137	91	0	323	130	1.512
	Vittorio Veneto	259	224	1	64	15	15	18	21	10	0	47	33	224
	In altra provincia veneta	2	2	0	0	0	0	0	0	0	0	8	8	8
<b>Totale</b>	<b>5.121</b>	<b>4.515</b>	<b>53</b>	<b>1.204</b>	<b>288</b>	<b>345</b>	<b>300</b>	<b>365</b>	<b>211</b>	<b>0</b>	<b>822</b>	<b>330</b>	<b>3.918</b>	
<b>Venezia</b>	Chioggia	307	248	48	48	41	30	19	36	32	0	36	33	323
	Dolo	655	542	88	65	57	57	37	47	61	0	73	47	532
	Mirano	638	519	95	65	37	55	28	31	67	0	68	51	497
	Portogruaro	492	383	61	36	33	31	35	28	61	0	39	41	365
	San Donà di Piave	570	450	58	65	37	35	27	40	76	0	62	41	441
	Venezia	1.248	970	195	136	114	67	90	79	171	0	131	98	1.081
	In altra provincia veneta	4	3	0	1	1	0	0	0	0	0	0	0	2
	<b>Totale</b>	<b>3.914</b>	<b>3.115</b>	<b>545</b>	<b>416</b>	<b>320</b>	<b>275</b>	<b>236</b>	<b>261</b>	<b>468</b>	<b>0</b>	<b>409</b>	<b>311</b>	<b>3.241</b>
<b>Verona</b>	Affi	303	238	33	40	21	36	25	22	23	0	66	30	296
	Bovolone	217	183	23	57	21	42	30	30	15	0	85	31	334
	Legnago	379	304	38	46	37	36	23	27	26	0	77	41	351
	San Bonifacio	549	442	72	66	55	37	34	23	34	0	115	46	482
	Verona	1.477	1.201	131	137	157	159	143	107	100	0	352	120	1.406
	Villafranca di Verona	363	288	40	38	26	32	40	39	30	0	94	33	372
	<b>Totale</b>	<b>3.288</b>	<b>2.656</b>	<b>337</b>	<b>384</b>	<b>317</b>	<b>342</b>	<b>295</b>	<b>248</b>	<b>228</b>	<b>0</b>	<b>789</b>	<b>301</b>	<b>3.241</b>
<b>Vicenza</b>	Arzignano	513	408	48	40	31	34	30	17	26	0	56	60	342
	Bassano del Grappa	747	593	118	60	51	61	78	46	52	0	124	52	642
	Lonigo	351	295	57	30	20	23	22	9	15	0	51	12	239
	Schio-Thiene	895	717	161	81	59	68	65	75	52	0	102	77	740
	Valdagno	270	227	40	16	17	9	18	13	21	0	33	23	190
	Vicenza	1.527	1.251	215	140	92	103	95	106	106	0	150	119	1.126
	<b>Totale</b>	<b>4.303</b>	<b>3.491</b>	<b>639</b>	<b>367</b>	<b>270</b>	<b>298</b>	<b>308</b>	<b>266</b>	<b>272</b>	<b>0</b>	<b>516</b>	<b>343</b>	<b>3.279</b>
<b>Totale complessivo</b>		<b>22.879</b>	<b>19.073</b>	<b>2.178</b>	<b>3.016</b>	<b>1.718</b>	<b>1.753</b>	<b>1.610</b>	<b>1.567</b>	<b>1.650</b>	<b>279</b>	<b>3.352</b>	<b>1.838</b>	<b>18.961</b>

Fonte: elab. Veneto Lavoro su dati Commissioni provinciali