



VENETO LAVORO
Osservatorio & Ricerca

Un nuovo indicatore della domanda
di lavoro a termine: la durata prevista
dei contratti e delle proroghe

MISURE/31

Ottobre 2010

1. Il problema e l'opportunità di misura¹

I datori di lavoro sono obbligati a indicare, nelle comunicazioni di assunzione o di proroga² di un rapporto di lavoro dipendente a termine (tempo determinato, somministrazione)³, anche la data prevista di fine rapporto.⁴ Lo stesso obbligo vige nei casi di attivazione di un contratto di lavoro parasubordinato (collaborazione a progetto o coordinata e continuativa; prestazione occasionale intesa come collaborazione marginale o “minicococo”). Quando la data dell'effettiva conclusione coincide con la data di fine rapporto dichiarata al momento dell'assunzione, i datori di lavoro non devono presentare alcuna nuova comunicazione; nei casi invece di data difforme (es. per dimissioni del lavoratore), essi devono presentare la normale comunicazione di cessazione.

Dall'obbligo di indicare la data prevista di fine rapporto discende la possibilità di disporre, in Silv,⁵ di un'informazione che consente di misurare, accanto al numero di rapporti di lavoro a termine attivati, anche le loro durate previste. Si può cioè “pesare” la domanda di lavoro a termine (d'ora in poi DLT, intesa come somma di contratti di inserimento, contratti a tempo determinato, contratti di somministrazione, contratti a progetto o coordinati/continuativi, contratti di lavoro occasionale)⁶ considerandone - al momento della stipula o della proroga - la durata attesa (dai datori di lavoro). Ed è possibile, dunque, disporre di una misura della quantità complessiva di nuovo lavoro a termine domandato ogni mese (o ogni trimestre) dai datori di lavoro. Considerata dal lato dei lavoratori, si può dire che tale misura corrisponde, in certo qual modo, al “portafoglio ordini” su cui essi possono contare. E' evidente l'interesse di questa misura per le analisi congiunturali. Essa attesta la quantità di lavoro a termine di cui i datori di lavoro intendono avvalersi: le variazioni in tale quantità riflettono i cambiamenti delle loro aspettative e quindi il loro giudizio sulla congiuntura. Infine, le informazioni sottese a questa misura consentono di distinguere i casi in cui la domanda di lavoro a termine cresce (o diminuisce) per un incremento (o riduzione) del numero di soggetti coinvolti, dai casi in cui essa aumenta (o diminuisce) per un incremento (o riduzione) delle durate previste per ciascun rapporto di lavoro.

2. La dinamica del numero di contratti stipulati

Il 2008 era stato un anno di crescita della DLT: dai 533.000 contratti stipulati nel 2007 si era passati, nonostante i primi segnali negativi affacciatisi nel quarto trimestre 2008, a 575.000 contratti (+8%), con una buona crescita soprattutto delle collaborazioni e del lavoro somministrato (**tab. 1**).

¹ Versione modificata sulla base dei dati disponibili con l'estrazione da Silv del 21 ottobre 2010.

² Per quanto riguarda gli aspetti normativi che regolano le proroghe, occorre ricordare che:

- a. il contratto a termine, se di durata inferiore a 3 anni, può essere prorogato una sola volta. In ogni caso la durata complessiva non può superare i tre anni (cinque per i dirigenti). Nel caso di contratti successivi la riassunzione è consentita a condizione che sia rispettato un intervallo minimo (20 gg. se il contratto scaduto superava i 6 mesi, 10 gg. negli altri casi). Anche con la successione di contratti - per mansioni equivalenti tra le medesime parti - non è superabile il periodo complessivo di 36 mesi (salvo un ulteriore contratto per max altri 8 mesi da stipulare presso la competente Direzione provinciale del lavoro); ciò non si applica alle attività stagionali e ad altre definite dai Ccnl;
- b. il contratto di inserimento è prorogabile più volte, a condizione di rimanere entro i limiti massimi di durata del rapporto (18 mesi; 36 nei casi di soggetti con handicap);
- c. il contratto di somministrazione può essere prorogato 6 volte nell'arco di 36 mesi (42 mesi in casi particolari);
- d. il contratto a progetto può essere prorogato dalle parti quando la proroga si renda necessaria per la realizzazione del progetto medesimo che non si è concluso nei tempi originariamente previsti.

³ Non si considera il contratto di apprendistato (per il quale comunque vige l'obbligo di comunicare la data di fine rapporto), in quanto esso non è configurabile come un rapporto a breve termine: infatti metà delle relative prevedono una durata superiore ai tre anni e un'altra quota consistente prevede comunque una durata superiore ai due anni.

⁴ Tale obbligo vige anche per i casi in cui il termine è mobile (es. nelle sostituzioni per maternità o per malattia).

⁵ Per un'introduzione alle possibilità conoscitive offerte dalle comunicazioni obbligatorie delle imprese cfr. l'appendice in: Veneto Lavoro, 2009: *l'anno della crisi. Il lavoro tra contrazione della domanda e interventi di sostegno. Rapporto 2010*, Franco Angeli, Milano, 2010 e la bibliografia ivi citata.

⁶ Dall'analisi sono esclusi il lavoro domestico e il lavoro intermittente per le ragioni già più volte illustrate nei nostri lavori di monitoraggio (cfr. il *Rapporto 2010* per maggiori riscontri).

Tab. 1 - La domanda di lavoro a termine: le tipologie contrattuali e la loro dinamica

		Lavoro dipendente			Lavoro parasubordinato		Totale
		Contratto di inserimento	Tempo determinato	Somministrato	Cococo/Cocopro	Lavoro occasionale	
A. Assunzioni/attivazioni							
2007	Totale	1.537	387.752	106.361	35.237	2.522	533.409
2008	1	590	98.292	33.911	11.515	3.383	147.691
	2	498	117.283	30.231	9.173	4.022	161.207
	3	424	112.013	30.544	9.253	4.250	156.484
	4	355	76.768	20.096	9.762	3.267	110.248
	Totale	1.867	404.356	114.782	39.703	14.922	575.630
2009	1	312	81.178	20.727	12.212	2.654	117.083
	2	312	101.163	19.382	8.296	4.275	133.428
	3	201	102.182	21.461	9.125	5.386	138.355
	4	302	79.667	20.815	10.244	4.485	115.513
	Totale	1.127	364.190	82.385	39.877	16.800	504.379
2010	1	366	83.925	24.720	13.025	3.018	125.054
	2	413	105.379	26.205	8.936	3.770	144.703
Var. % sul periodo corrispondente							
2008	Totale	21%	4%	8%	13%	492%	8%
2009	1	-47%	-17%	-39%	6%	-22%	-21%
	2	-37%	-14%	-36%	-10%	6%	-17%
	3	-53%	-9%	-30%	-1%	27%	-12%
	4	-15%	4%	4%	5%	37%	5%
	Totale	-40%	-10%	-28%	0%	13%	-12%
2010	1	17%	3%	19%	7%	14%	7%
	2	32%	4%	35%	8%	-12%	8%
B. Proroghe							
2007	Totale	17	61.331	69.839	993		132.180
2008	1	50	20.193	13.341	1.952		35.536
	2	63	24.793	26.087	2.429		53.372
	3	70	32.742	21.906	2.471		57.189
	4	80	31.443	22.782	4.561		58.866
	Totale	263	109.171	84.116	11.413		204.963
2009	1	94	23.665	14.772	2.518		41.049
	2	83	22.977	15.951	2.426		41.437
	3	59	32.028	16.818	2.265		51.170
	4	67	30.191	23.925	3.917		58.100
	Totale	303	108.861	71.466	11.126		191.756
2010	1	78	22.558	20.906	2.671		46.213
	2	70	25.914	23.304	2.669		51.957
Var. % sul periodo corrispondente							
2008	Totale	1.447%	78%	20%	1049%		55%
2009	1	88%	17%	11%	29%		16%
	2	32%	-7%	-39%	0%		-22%
	3	-16%	-2%	-23%	-8%		-11%
	4	-16%	-4%	5%	-14%		-1%
	Totale	15%	0%	-15%	-3%		-6%
2010	1	-17%	-5%	42%	6%		13%
	2	-16%	13%	46%	10%		25%

Fonte: elab. Veneto Lavoro su dati Silv

Nel 2009 il calo è stato pari a circa 70.000 contratti (-12%): stabili sostanzialmente le collaborazioni (in crescita però quelle occasionali), in netta contrazione sono risultati i tempi determinati (-10%) e soprattutto i contratti di somministrazione (-28%).

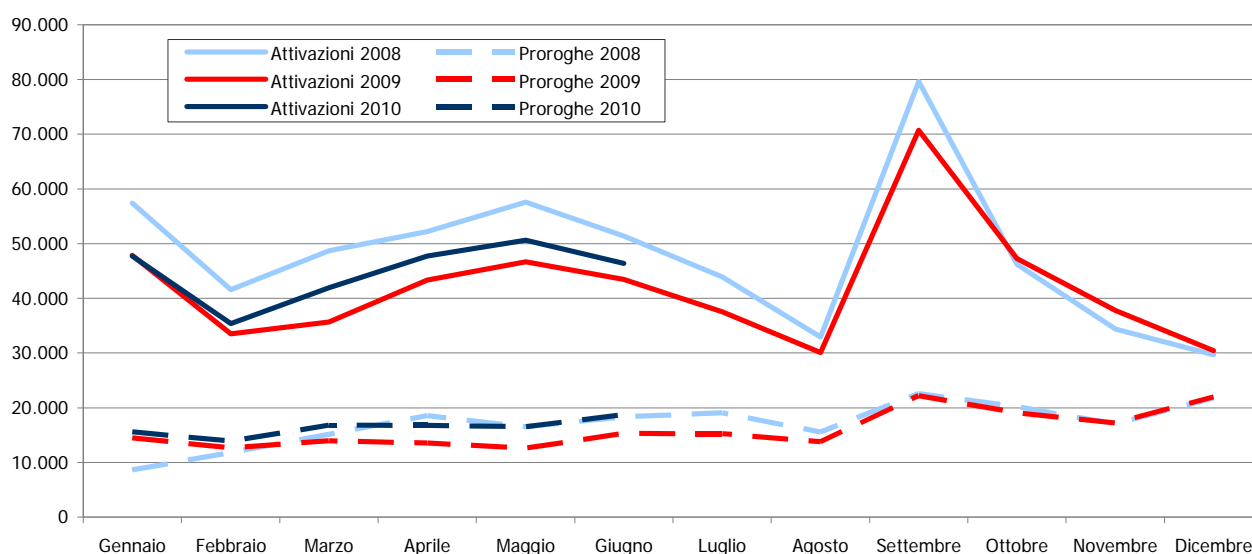
I segnali disponibili per il 2010, riferiti al primo semestre, attesterebbero una ripresa della DTL: rispetto al primo semestre 2009 si registrano incrementi per le collaborazioni (+7%), per i contratti a tempo determinato (+4%) e soprattutto per i contratti di somministrazione (+27%).

Una dinamica simile si ritrova anche per le proroghe: nel 2009 sono diminuite (-6%), in particolare quelle di contratti di somministrazione (-15%); nel 2010 si riscontra un recupero. Sommando nuove attivazioni e proroghe, registriamo un calo dell'11% nel 2009 e un segnale positivo nel 2010 (+10%).⁷

Il **graf. 1** evidenzia queste tendenze con riferimento alla loro dinamica mensile.

Per quanto riguarda le assunzioni/attivazioni si osserva il forte calo verificatosi da gennaio a settembre 2009 rispetto ai corrispondenti mesi del 2008, la stabilizzazione tra ottobre 2009 e febbraio 2010, e la successiva modesta ripresa, anche se su valori ancora inferiori a quelli del 2008. Per quanto riguarda le proroghe, esse hanno iniziato a contrarsi a marzo 2009 e hanno proseguito questa tendenza fino a fine anno. Nel 2010 hanno recuperato ritornando sui valori del 2008.

Graf. 1 - Veneto. Dinamica della domanda di lavoro a termine (contratti di inserimento, somministrazione, tempo determinato, co.co.pro., co.co.co., lavoro occasionale): il numero di contratti attivati o prorogati



Fonte: elab. Veneto Lavoro su dati Silv

3. La composizione settoriale

La DLT si concentra nei seguenti settori (**tab. 2**):

- alberghi e ristoranti* (19% delle attivazioni e 11% delle proroghe): si tratta soprattutto di contratti a tempo determinato;
- istruzione* (13% delle attivazioni e 9% delle proroghe): anche in questo caso si tratta soprattutto di contratti a tempo determinato, ma è presente pure un nucleo di un certo rilievo di collaborazioni a progetto;
- commercio* (10% sia delle attivazioni che delle proroghe): si tratta soprattutto di contratti a tempo determinato ma è consistente anche il ricorso al somministrato;
- attività immobiliari e servizi alle imprese* (9% delle attivazioni e delle proroghe): prevalgono i contratti a tempo determinato ma sono consistenti pure il ricorso al somministrato e l'utilizzo delle collaborazioni;

⁷ Se consideriamo solo i contratti e le proroghe dei rapporti di lavoro a tempo pieno, il quadro è ancora meno confortante: nel 2009 le assunzioni/attivazioni a tempo pieno sono diminuite del 19% (da 420.000 contratti nel 2008 a 340.000 nel 2009), nel 2010 si è avuto un recupero dell'8%. Nel medesimo tempo le proroghe di contratti a termine a tempo pieno sono diminuite del 68% nel 2009 e del 35% nel primo semestre 2010.

- d. *agricoltura* (9% delle attivazioni e 3% delle proroghe): si tratta pressoché esclusivamente di contratti a tempo determinato;
- e. *meccanica* (8% delle attivazioni e 16% delle proroghe): si tratta di contratti di somministrazione (per oltre il 50%) e di contratti a tempo determinato;
- f. *servizi vari alle persone* (7% delle attivazioni e 5% delle proroghe): anche in questo caso si tratta soprattutto di contratti a tempo determinato; accanto ad essi è di rilievo il ricorso alle collaborazioni.

Tab. 2 - La domanda di lavoro a termine: le tipologie contrattuali e la distribuzione settoriale (totale 2008-primo sem. 2010)

	Lavoro dipendente			Lavoro parasubordinato		Totale
	Contratto di inserimento	Tempo determinato	Somministrato	Cococo/Cocopro	Lavoro occasionale	
Assunzioni/attivazioni						
Agricoltura-pesca	9	117.769	1.563	464	86	119.891
Estrattive		281	291	39	8	619
Ind. alimentari	41	30.136	13.366	648	76	44.267
Ind. tessile-abb.	93	12.157	7.588	1.171	70	21.079
Ind. conciaria	36	5.101	9.374	356	18	14.885
Ind. carta-editoria	16	3.926	8.548	1.157	83	13.730
Chimica-gomma	64	6.644	17.586	636	28	24.958
Prodotti non metalliferi	49	4.429	3.197	600	24	8.299
Meccanica-mezzi di trasporto	289	45.976	52.209	4.050	231	102.755
Legno-mobilio e varie	43	11.392	14.753	767	47	27.002
Energia, acqua e gas	53	803	837	253	4	1.950
Costruzioni	85	43.863	4.154	2.737	173	51.012
Commercio	1.186	74.779	47.059	7.944	1.064	132.032
Alberghi e ristoranti	156	207.960	19.237	1.343	22.436	251.132
Trasporti	239	43.071	10.793	3.480	447	58.030
Attività finanziarie	488	3.371	1.679	1.405	45	6.988
Attività imm.-servizi alle imprese	554	68.027	20.929	27.474	3.707	120.691
Pubblica amministrazione	15	19.786	2.324	5.939	436	28.500
Istruzione	68	157.701	335	15.858	2.028	175.990
Sanità	166	31.789	4.813	8.390	578	45.736
Altri servizi	122	67.967	7.262	16.808	6.920	99.079
Attività famiglie-convivenze	1	641	193	18	1	854
Organismi internazionali		281	2	4		287
Totale	3.773	957.850	248.092	101.541	38.510	1.349.766
Proroghe						
Agricoltura-pesca	5	13.393	1.027	83		14.508
Estrattive		116	234	23		373
Ind. alimentari	7	10.683	13.345	235		24.270
Ind. tessile-abb.	31	4.773	7.323	384		12.511
Ind. conciaria	16	2.090	11.836	103		14.045
Ind. carta-editoria	1	1.462	6.736	299		8.498
Chimica-gomma	8	3.085	19.580	304		22.977
Prodotti non metalliferi	5	2.090	3.234	176		5.505
Meccanica-mezzi di trasporto	55	20.897	53.390	1.749		76.091
Legno-mobilio e varie	15	4.911	14.205	328		19.459
Energia, acqua e gas	2	259	755	77		1.093
Costruzioni	23	16.991	4.190	1.095		22.299
Commercio	154	26.559	21.213	2.352		50.278
Alberghi e ristoranti	41	46.249	7.001	362		53.653
Trasporti	59	13.005	6.106	1.493		20.663
Attività finanziarie	111	1.385	2.094	482		4.072
Attività imm.-servizi alle imprese	105	22.912	15.088	8.874		46.979
Pubblica amministrazione	4	3.509	2.002	1.033		6.548
Istruzione	16	45.056	122	1.687		46.881
Sanità	25	14.371	3.822	2.972		21.190
Altri servizi	31	12.347	6.414	3.759		22.551
Attività famiglie-convivenze		221	74	8		303
Organismi internazionali		140	1	1		142
Totale	714	266.504	199.792	27.879		494.889

Fonte: elab. Veneto Lavoro su dati Silv

4. Le durate previste

La **tab. 3** riporta le durate previste per classi di durata, oltre che per tipologia contrattuale. Per l'insieme dei contratti e delle proroghe stipulate dal 2008 al 2010 (primo semestre), l'informazione sulla durata prevista non è disponibile solo per una quota inferiore al 6% del totale dei contratti esaminati (oltre 1,8 ml. di contratti, proroghe incluse: l'informazione manca soprattutto per le proroghe). Dal calcolo della durata media abbiamo escluso anche i contratti a termine di durata superiore ai 3 anni (0,2% del totale, poco più di 100 al mese), sia perché essi rappresentano fattispecie particolari (dirigenti etc.), sia perché talvolta possono corrispondere a comunicazioni con errori di data.

**Tab. 3 - La domanda di lavoro a termine.
Distribuzione per tipologie contrattuali e classi di durata previste**

	Assunzioni/attivazioni					Proroghe					
	Contratto di inserimento	Tempo determinato	Sommministrato	Cococo/Cocopro	Lavoro occasionale	Totale	Contratto di inserimento	Tempo determinato	Sommministrato	Cococo/Cocopro	Totale
2008											
Fino a 1 settimana	29	75.538	37.556	547	11.828	125.498	26	11457	7411	1244	20.138
1 settimana-1 mese	10	34.405	30.118	2.087	1.151	67.771	11	21737	21041	864	43.653
Da 1 a 3 mesi	13	81.202	31.401	5.529	718	118.863	10	20.677	15.702	1.527	37.916
3-6 mesi	19	93.329	11.933	6.467	408	112.156	37	19.392	6.333	1544	27.306
6 mesi-1 anno	755	111.753	3.322	18.446	728	135.004	137	21.885	1.531	2.829	26.382
1-2 anni	1.030	6.604	303	4.316	59	12.312	4	5.059	81	2.443	7.587
2-3 anni	9	1.161	28	805	11	2.014	2	1.008		200	1.210
Più di 3 anni		297	26	1.488	15	1.826		32	3	26	61
N.d.	2	67	95	18	4	186	36	7.924	32.014	736	40.710
Totale	1.867	404.356	114.782	39.703	14.922	575.630	263	109.171	84.116	11.413	204.963
2009											
Fino a 1 settimana	18	67.993	34.478	617	13.322	116.428	30	11.729	6.486	359	18.604
1 settimana-1 mese	4	34.123	21.212	1.980	1.361	58.680	14	23.996	15.489	883	40.382
Da 1 a 3 mesi	4	76.735	18.016	5.684	760	101.199	14	22.820	11.083	1.825	35.742
3-6 mesi	3	80.419	6.546	6.784	511	94.263	31	18.708	3.953	1.990	24.682
6 mesi-1 anno	581	99.077	1.962	19.917	765	122.302	175	20.026	1.156	3.460	24.817
1-2 anni	510	4.603	115	3.341	72	8.641	4	4.726	59	1.963	6.752
2-3 anni	4	1.003	10	555	2	1.574	1	715		132	848
Più di 3 anni	3	231	8	998	7	1.247	1	43		69	113
N.d.		6	38	1		45	33	6.098	33.240	445	39.816
Totale	1.127	364.190	82.385	39.877	16.800	504.379	303	108.861	71.466	11.126	191.756
2010-primo semestre											
Fino a 1 settimana	11	32.530	20.643	452	5.077	58.713	12	5.058	3.523	146	8.739
1 settimana-1 mese	5	14.086	13.268	963	623	28.945	10	9.556	9.751	455	19.772
Da 1 a 3 mesi	6	35.695	11.488	2.932	382	50.503	6	9.979	6.756	1.014	17.755
3-6 mesi	2	47.333	3.950	3.760	215	55.260	16	8.561	2.874	870	12.321
6 mesi-1 anno	377	56.838	1.469	11.421	480	70.585	87	10.740	1.021	2.016	13.864
1-2 anni	375	2.109	61	1.537	7	4.089	2	1.790	23	485	2.300
2-3 anni	3	527	17	390	1	938	1	344		116	461
Più di 3 anni	0	186	3	506	3	698		35		52	87
N.d.	0	0	26	0	0	26	14	2.409	20.262	186	22.871
Totale	779	189.304	50.925	21.961	6.788	269.757	148	48.472	44.210	5.340	98.170

Fonte: elab. Veneto Lavoro su dati Silv

Le durate medie previste, calcolate in giorni sono riportate in **tab. 4**.

Mediamente i contratti più lunghi sono quelli di inserimento (oltre 400 giorni), cui seguono le collaborazioni a progetto (in media attorno ai 250 giorni); i contratti a tempo determinato tendono ad una durata media di 4-5 mesi mentre quelli di lavoro somministrato si aggirano sui 30-40 giorni; di durata ancora inferiore, com'è logico, sono quelli di lavoro occasionale.⁸ Quanto alle

⁸ Che non può superare i 30 giorni. I casi diversi sono riconducibili a errori nella comunicazione (scambio tra co.co.pro. e lavoro occasionale).

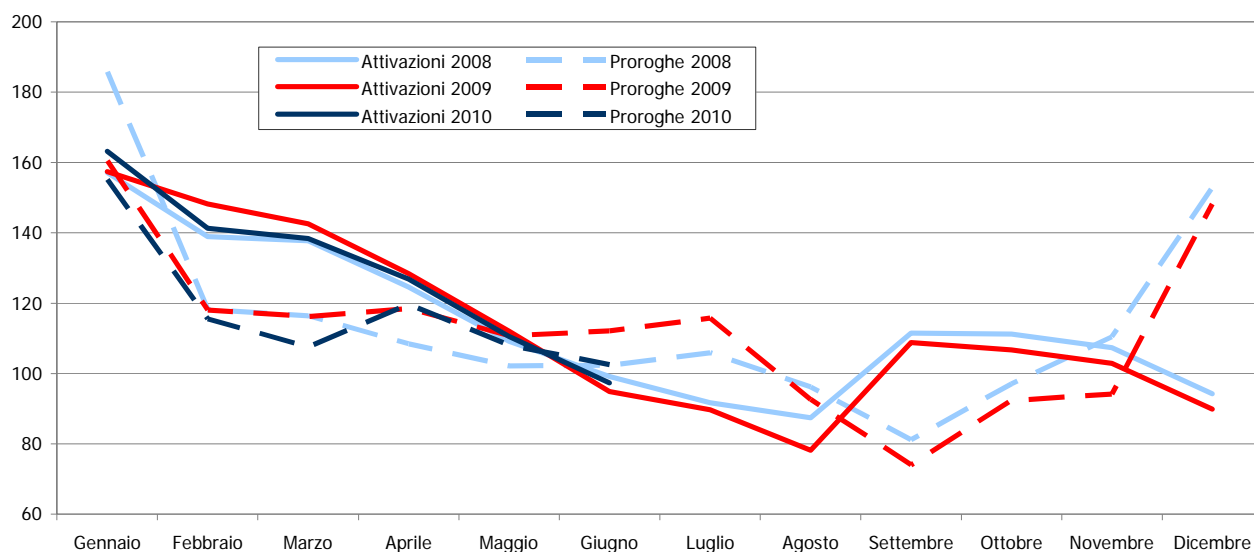
proroghe, esse tendono ad essere di durata analoga a quelle di prima attivazione per i tempi determinati e i co.co.co./co.co.pro., più brevi per i contratti di inserimento e più lunghe per quelli di somministrazione.

Tab. 4 - La domanda di lavoro a termine: le durate medie previste (in giorni) per tipologia contrattuale e trimestre di inizio

		Lavoro dipendente			Lavoro parasubordinato		Totale
		Contratto di inserimento	Tempo determinato	Somministrato	Cococo/Cocopro	Lavoro occasionale	
A. Assunzioni/attivazioni							
2008	1	426	145	50	289	33	132
	2	432	113	36	227	21	103
	3	441	145	41	232	25	127
	4	443	106	29	249	22	103
	Totale	434	128	40	252	25	117
2009	1	422	142	43	282	51	137
	2	410	116	30	224	18	107
	3	398	142	33	233	19	126
	4	412	102	25	241	22	98
	Totale	412	126	33	248	25	117
2010	1	411	148	40	280	46	138
	2	423	118	30	221	21	106
B. Proroghe							
2008	1	204	149	61	174		125
	2	169	124	50	149		95
	3	196	107	51	151		93
	4	206	122	37	282		114
	Totale	195	123	49	209		105
2009	1	189	130	56	232		118
	2	205	119	47	172		102
	3	184	96	47	175		90
	4	197	117	40	244		108
	Totale	195	114	47	212		104
2010	1	203	125	58	248		114
	2	197	117	46	183		98

Fonte: elab. Veneto Lavoro su dati Silv

Graf. 2 - Veneto. Dinamica della domanda di lavoro a termine (contratti di inserimento, somministrazione, tempo determinato, co.co.pro., co.co.co., lavoro occasionale): le durate medie previste in gg.



Fonte: elab. Veneto Lavoro su dati Silv

Tab. 5 - La domanda di lavoro a termine: le durate medie previste per tipologia contrattuale e settore

	Lavoro dipendente			Lavoro parasubordinato		Totale
	Contratto di inserimento	Tempo determinato	Somministrato	Cococo/Cocopro	Lavoro occasionale	
Assunzioni/attivazioni						
Agricoltura-pesca	393	126	25	243	153	125
Estrattive		194	55	291	19	132
Ind. alimentari	459	134	28	271	94	104
Ind. tessile-abb.	400	182	36	278	77	135
Ind. conciaria	334	201	27	328	170	94
Ind. carta-editoria	439	184	23	290	54	91
Chimica-gomma	432	205	38	324	139	90
Prodotti non metalliferi	440	182	45	216	181	133
Meccanica-mezzi di trasporto	423	170	48	264	89	112
Legno-mobilia e varie	443	183	52	287	122	114
Energia, acqua e gas	509	234	90	272	60	184
Costruzioni	391	132	51	230	100	131
Commercio	430	167	21	309	103	124
Alberghi e ristoranti	369	90	12	230	4	77
Trasporti	446	134	31	300	71	125
Attività finanziarie	489	264	95	301	100	245
Attività imm.-servizi alle imprese	430	146	48	252	56	151
Pubblica amministrazione	255	101	92	261	155	135
Istruzione	109	110	36	237	60	121
Sanità	374	179	76	233	100	178
Altri servizi	381	126	34	223	32	129
Attività famiglie-convivenze	15	168	35	218	33	139
Organismi internazionali		209	1	222		208
Totale	424	128	37	251	26	118
Proroghe						
Agricoltura-pesca	150	90	63	235		90
Estrattive		167	68	194		126
Ind. alimentari	164	107	40	270		85
Ind. tessile-abb.	166	166	41	168		111
Ind. conciaria	213	187	29	239		71
Ind. carta-editoria	274	204	53	266		115
Chimica-gomma	217	194	42	241		77
Prodotti non metalliferi	214	176	56	230		119
Meccanica-mezzi di trasporto	222	170	46	196		93
Legno-mobilia e varie	197	188	55	236		103
Energia, acqua e gas	271	224	91	170		142
Costruzioni	111	134	57	162		124
Commercio	198	161	44	222		130
Alberghi e ristoranti	199	76	36	236		76
Trasporti	195	132	53	268		126
Attività finanziarie	215	195	96	192		144
Attività imm.-servizi alle imprese	220	147	57	207		142
Pubblica amministrazione	105	248	91	234		206
Istruzione	49	40	66	153		44
Sanità	130	168	86	244		168
Altri servizi	189	134	47	197		130
Attività famiglie-convivenze		196	104	190		175
Organismi internazionali		307		367		307
Totale	196	119	49	211		105

Fonte: elab. Veneto Lavoro su dati Silv

Modestissime sono risultate le variazioni nelle durate medie, sia delle attivazioni che delle proroghe, tra 2008 e 2009: solo per il lavoro somministrato si è registrata una variazione di rilievo nella durata prevista delle attivazioni (da 40 gg. a 33 gg.) e marginalmente anche delle proroghe.

Il **graf. 2** illustra, distinguendo tra prima attivazione e proroga, le durate medie dei contratti a termine stipulati per mese nel 2008, 2009 e 2010 (primo semestre). Considerando l'insieme della DLT (tutti i contratti) non si registra alcuna tendenza alla contrazione delle durate.⁹

⁹ Gioca in questo risultato anche l'effetto composizione: la riduzione del peso dei rapporti di somministrazione compensa la riduzione della loro durata media.

La **tab. 5** evidenzia le durate medie previste per ciascun settore e tipologia contrattuale. I maggiori scostamenti dalla media si registrano da un lato per le attività finanziarie (durate medie previste prossime ai 250 gg.) e dall'altro per gli alberghi e ristoranti (durate medie previste 77 gg.).

5. Il monte complessivo di lavoro a termine previsto dalle imprese

Considerando congiuntamente il numero di contratti attivati o prorogati e le relative durate previste si ottiene un monte complessivo di giornate lavorabili,¹⁰ che può essere agevolmente espresso in anni/uomo, dividendo per 365 la somma dei periodi contrattualizzati.

Il risultato ottenuto è riportato in **tab. 6**. Nel totale del 2008 la DLT espressa è risultata pari a 231.000 anni-uomo, nel 2009 si è scesi a 205.000 anni-uomo: ciò corrisponde a circa 26.000 anni/uomo in meno. E' una misura allineata a quanto sappiamo della contrazione occupazionale intervenuta nella recessione post crisi finanziaria del 2008.

Tab. 6 - La domanda di lavoro a termine, espressa in anni/uomo previsti, per trimestre di inizio

		Lavoro dipendente			Lavoro parasubordinato		Totale
		Contratto di inserimento	Tempo determinato	Somministrato	Cococo/Cocopro	Lavoro occasionale	
A. Assunzioni/attivazioni							
2008	1	689	38.893	4.636	8.832	301	53.351
	2	589	36.182	2.954	5.423	236	45.384
	3	511	44.450	3.428	5.667	288	54.344
	4	430	22.271	1.616	6.448	194	30.959
	Totale	2.219	141.796	12.633	26.371	1.019	184.038
2009	1	361	31.599	2.435	9.172	371	43.939
	2	348	32.016	1.588	4.962	210	39.124
	3	218	39.595	1.952	5.698	274	47.737
	4	341	22.333	1.424	6.608	275	30.982
	Totale	1.269	125.543	7.400	26.441	1.130	161.782
2010	1	412	33.911	2.697	9.750	377	47.148
	2	478	33.920	2.162	5.293	216	42.069
B. Proroghe							
2008	1	24	7.624	1.401	845		9.895
	2	24	7.811	2.369	892		11.096
	3	33	8.881	1.851	944		11.708
	4	41	9.838	1.322	3.413		14.614
	Totale	121	34.155	6.943	6.094		47.313
2009	1	43	7.855	1.326	1.466		10.690
	2	43	7.038	1.232	1.091		9.405
	3	24	7.999	1.053	1.036		10.113
	4	33	9.158	1.294	2.557		13.042
	Totale	144	32.051	4.906	6.150		43.250
2010	1	42	7.393	1.744	1.725		10.903
	2	32	7.867	1.659	1.287		10.845
C. Totale (assunzioni/attivazioni + proroghe)							
2008	1	713	46.517	6.037	9.678	301	63.246
	2	612	43.994	5.323	6.315	236	56.480
	3	544	53.331	5.279	6.611	288	66.052
	4	471	32.109	2.938	9.862	194	45.573
	Totale	2.340	175.950	19.577	32.465	1.019	231.351
2009	1	404	39.455	3.761	10.638	371	54.629
	2	392	39.053	2.821	6.053	210	48.529
	3	242	47.594	3.005	6.735	274	57.850
	4	374	31.492	2.718	9.165	275	44.024
	Totale	1.412	157.594	12.305	32.591	1.130	205.032
2010	1	454	41.305	4.440	11.475	377	58.051
	2	510	41.787	3.821	6.580	216	52.914

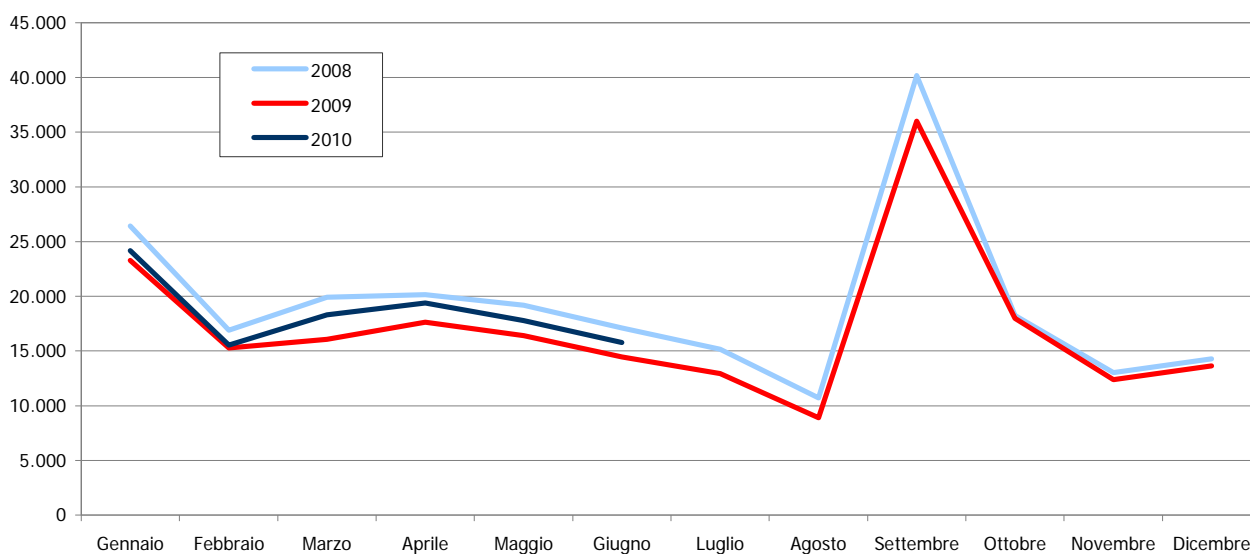
Fonte: elab. Veneto Lavoro su dati Silv

¹⁰ Non riconducibili a ore di lavoro perché a questo stadio di analisi non abbiano considerato disgiuntamente i rapporti a tempo pieno da quelli a tempo parziale. Pertanto il numero di gg. lavorabili va inteso come "periodo complessivo di lavoro".

Nel terzo trimestre 2008, tra assunzioni/attivazioni e proroghe, la DLT complessiva corrispondeva a 66.000 anni/uomo; il punto di minima è stato toccato nel quarto trimestre 2009 con 44.000 anni/uomo. Nel primo trimestre 2010 il dato tendenziale è risalito, superando il valore corrispondente del 2009, ma restando ancora al di sotto del livello del 2008.

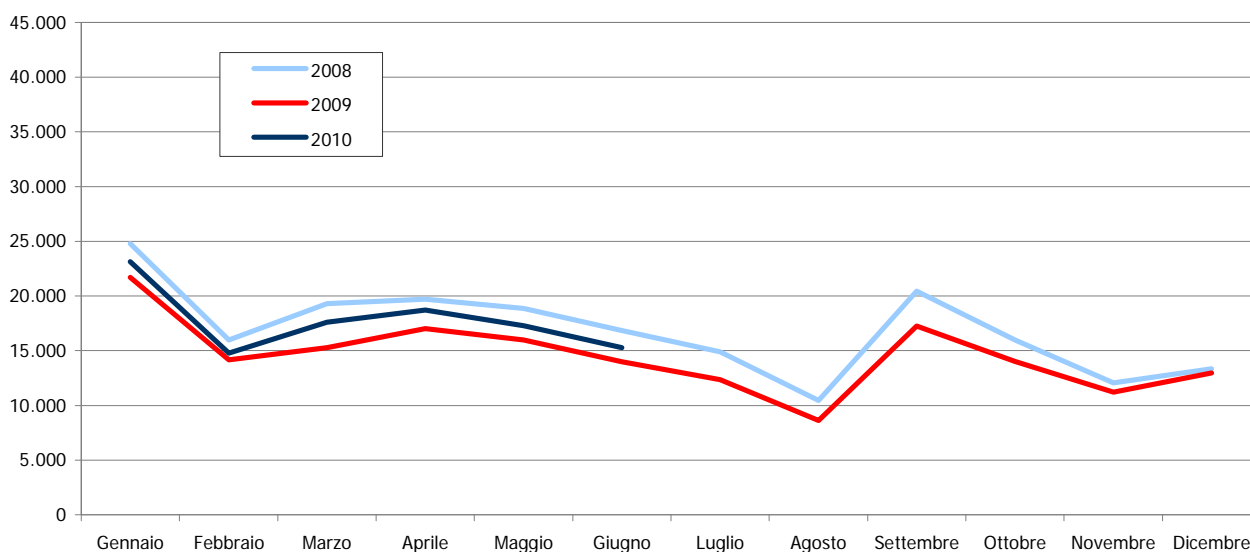
Il **graf. 3** sintetizza l'ammontare totale della DLT espressa in anni-uomo per mese (attivazioni + proroghe). Si evidenzia un trend di contrazione continua e abbastanza costante a partire da gennaio 2009 fino a fine anno. Da marzo 2010 la linea della DLT complessiva si è riportata leggermente al di sopra di quella corrispondente registrata nel 2009, attestando una modesta risalita.

Graf. 3 - Veneto. Dinamica complessiva (somma di attivazioni/assunzioni e proroghe) della domanda di lavoro a termine (contratti di inserimento, somministrazione, tempo determinato, co.co.pro., co.co.co., lavoro occasionale) espressa in anni/uomo



Fonte: elab. Veneto Lavoro su dati Silv

Graf. 4 - Veneto. Dinamica complessiva (somma di attivazioni/assunzioni e proroghe) della domanda di lavoro a termine al netto dell'istruzione (contratti di inserimento, somministrazione, tempo determinato, co.co.pro., co.co.co., lavoro occasionale) espressa in anni/uomo



Fonte: elab. Veneto Lavoro su dati Silv

Tab. 7 - La domanda di lavoro a termine, espressa in anni/uomo previsti, per settore (totale periodo 2008-primo semestre 2010)

	Lavoro dipendente			Lavoro parasubordinato		Totale
	Contratto di inserimento	Tempo determinato	Somministrato	Cococo/Cocopro	Lavoro occasionale	
Assunzioni/attivazioni						
Agricoltura-pesca	10	40.575	105	299	36	41.025
Estrattive		149	44	30		224
Ind. alimentari	52	11.063	1.014	445	19	12.592
Ind. tessile-abb.	102	6.065	751	855	15	7.788
Ind. conciaria	33	2.806	696	302	8	3.846
Ind. carta-editoria	19	1.972	534	879	12	3.416
Chimica-gomma	76	3.723	1.807	537	11	6.154
Prodotti non metalliferi	59	2.204	391	332	12	2.997
Meccanica-mezzi di trasporto	335	21.442	6.865	2.791	56	31.489
Legno-mobilito e varie	52	5.698	2.094	554	15	8.414
Energia, acqua e gas	73	512	207	182	1	973
Costruzioni	91	15.839	583	1.595	47	18.154
Commercio	1.392	34.169	2.754	6.067	300	44.683
Alberghi e ristoranti	158	51.189	626	800	272	53.046
Trasporti	292	15.756	930	2.747	85	19.810
Attività finanziarie	654	2.421	438	1.120	12	4.645
Attività imm.-servizi alle imprese	653	27.198	2.750	18.602	567	49.770
Pubblica amministrazione	10	5.422	584	4.217	186	10.420
Istruzione	20	47.560	32	10.283	331	58.227
Sanità	170	15.586	995	5.327	159	22.236
Altri servizi	127	23.366	674	9.875	598	34.641
Attività famiglie-convivenze		295	19	11		325
Organismi internazionali		160		2		163
Totale	4.378	335.170	24.892	67.855	2.742	435.037
Proroghe						
Agricoltura-pesca	2	3.228	66	49		3.345
Estrattive		50	19	12		81
Ind. alimentari	3	2.974	645	166		3.787
Ind. tessile-abb.	12	2.023	414	170		2.619
Ind. conciaria	8	1.007	470	63		1.547
Ind. carta-editoria	1	756	380	201		1.338
Chimica-gomma	5	1.534	1.310	195		3.044
Prodotti non metalliferi	3	949	321	105		1.378
Meccanica-mezzi di trasporto	30	9.101	4.468	898		14.498
Legno-mobilito e varie	8	2.359	1.318	195		3.880
Energia, acqua e gas	1	152	113	35		301
Costruzioni	6	5.894	441	460		6.800
Commercio	72	10.947	1.328	1.353		13.700
Alberghi e ristoranti	19	9.059	229	215		9.521
Trasporti	27	4.477	535	1.000		6.039
Attività finanziarie	59	650	504	235		1.448
Attività imm.-servizi alle imprese	58	8.762	1.252	4.820		14.892
Pubblica amministrazione	1	2.198	351	628		3.179
Istruzione	1	4.543	12	654		5.211
Sanità	8	6.288	624	1.893		8.812
Altri servizi	14	4.296	436	1.904		6.650
Attività famiglie-convivenze		101	16	4		120
Organismi internazionali		117		1		118
Totale	338	81.465	15.252	15.256		112.311
C. Totale (assunzioni/attivazioni + proroghe)						
Agricoltura-pesca	12	43.803	171	348	36	44.370
Estrattive		200	63	42		306
Ind. alimentari	54	14.036	1.659	611	19	16.379
Ind. tessile-abb.	114	8.088	1.165	1.025	15	10.407
Ind. conciaria	41	3.813	1.166	365	8	5.393
Ind. carta-editoria	20	2.728	914	1.079	12	4.754
Chimica-gomma	80	5.257	3.117	733	11	9.198
Prodotti non metalliferi	62	3.153	712	437	12	4.375
Meccanica-mezzi di trasporto	366	30.543	11.333	3.689	56	45.987
Legno-mobilito e varie	60	8.057	3.412	750	15	12.294
Energia, acqua e gas	73	664	319	217	1	1.274
Costruzioni	97	21.733	1.023	2.055	47	24.954
Commercio	1.465	45.116	4.082	7.420	300	58.384
Alberghi e ristoranti	176	60.248	855	1.015	272	62.567
Trasporti	319	20.233	1.464	3.747	85	25.849
Attività finanziarie	712	3.072	942	1.355	12	6.093
Attività imm.-servizi alle imprese	711	35.960	4.002	23.422	567	64.662
Pubblica amministrazione	12	7.620	936	4.846	186	13.599
Istruzione	22	52.104	45	10.937	331	63.439
Sanità	178	21.873	1.619	7.220	159	31.048
Altri servizi	141	27.662	1.110	11.780	598	41.292
Attività famiglie-convivenze		396	34	14		445
Organismi internazionali		277		3		281
Totale	4.716	416.636	40.143	83.111	2.742	547.348

Fonte: elab. Veneto Lavoro su dati SilV

Il **graf. 4** rappresenta le stesse informazioni, escludendo dal calcolo il settore istruzione “responsabile” del picco congiunturale di settembre. Si osserva una distribuzione più uniforme tra i mesi dell’anno. Sostanzialmente ogni mese – al netto dell’istruzione - viene espressa una DLT compresa nella forbice tra 15 e 20.000 unità; numeri inferiori vengono evidenziati per agosto e per i mesi conclusivi dell’anno.

Quanto al dato settoriale (**tab. 7**), l’ammontare complessivo della DLT evidenziata nel periodo osservato e corrispondente a quasi 550.000 anni-uomo di lavoro, è il risultato dell’aggregazione di cinque “blocchi” settoriali abbastanza paritari come consistenza e corrispondenti ciascuno a poco oltre i 100.000 anni-uomo:

- a. manifatturiero;
- b. commercio + alberghi/ristoranti;
- c. servizi alle imprese e trasporti;
- d. agricoltura – costruzioni – servizi vari alle famiglie;
- e. Pa – istruzione – sanità.