



VENETO LAVORO  
Osservatorio & Ricerca

LA DINAMICA DEI CONTRATTI DI  
LAVORO A TEMPO INDETERMINATO:  
IMPATTO DEGLI INCENTIVI  
E DEL JOBS ACT.  
AGGIORNAMENTO A GIUGNO 2015

**MISURE/62**

Luglio 2015

## Introduzione

Nel 2015 il mercato del lavoro è stato interessato da importanti novità normative introdotte dalla legge di stabilità 2015 (l. 190 del 23.12.2014) e dal Jobs Act (l. 183 del 10.12.2014). In particolare due misure si prestano ad un attento e continuo monitoraggio:<sup>1</sup>

- a. l'incentivo per le assunzioni a tempo indeterminato attivato dal 1 gennaio 2015. La dimensione economica dell'incentivo è pari (al massimo) a 8.040 euro per tre anni. Il requisito di accesso più rilevante è che l'assunzione riguardi lavoratori non impegnati, nei precedenti sei mesi, in rapporti di lavoro a tempo indeterminato. La circolare Inps n. 17 del 29 gennaio 2015 ha chiarito che l'incentivo è utilizzabile anche per le trasformazioni dei rapporti di lavoro da tempo determinato a tempo indeterminato;
- b. la regolazione "a tutele crescenti" per i nuovi contratti a tempo indeterminato, prevista dal d.lgs. 4 marzo 2015, n. 23 ed entrata in vigore il 7 marzo 2015.<sup>2</sup>

In questo report si commentano le prime evidenze empiriche disponibili con riferimento all'intero primo semestre del 2015.

### 1. La crescita dei contratti a tempo indeterminato nel primo semestre 2015

I dati relativi a giugno 2015 attestano l'evidente proseguimento della tendenza all'incremento delle assunzioni e delle trasformazioni a tempo indeterminato come già emerso per i mesi precedenti (**tab. 1** e **graf. 1**).

A giugno le assunzioni con contratti a tempo indeterminato sono aumentate - rispetto allo stesso mese dell'anno precedente - del 55% (9.500 contro 6.100); nell'insieme del primo semestre la crescita è risultata del 51% (66.000 contro 44.000). La dinamica più elevata è stata registrata in aprile (+77%).

Le trasformazioni sono aumentate, nel confronto tendenziale, del 13% (3.300 contro 2.900 nel giugno 2014). Nel complesso del semestre l'incremento delle trasformazioni è risultato del 12% (21.700 contro 19.400).

Negli ultimi tre mesi anche le cessazioni hanno evidenziato un trend di crescita tendenziale: + 16% in giugno, + 9% nell'insieme del semestre. Tale incremento non è associato ad una riduzione del tasso di sopravvivenza dei nuovi rapporti di lavoro. Anzi: il tasso di sopravvivenza al 30 giugno, distinto per mese di avvio, risulta nel 2015 più elevato di quello corrispondente calcolato per i rapporti attivati nel medesimo mese degli anni precedenti. La crescita delle cessazioni osservata a maggio-giugno andrà quindi ulteriormente esplorata per verificarne il possibile "orientamento strategico" finalizzato alla costruzione di percorsi di transizione da rapporti a tempo indeterminato non esonerati a nuovi rapporti che beneficiano dell'esonero.

---

1. Trattandosi di dati elaborati a partire dai database amministrativi del Sil (Sistema informativo lavoro) Veneto, essi possono essere ancora marginalmente modificati a seguito di integrazioni e affinamenti.

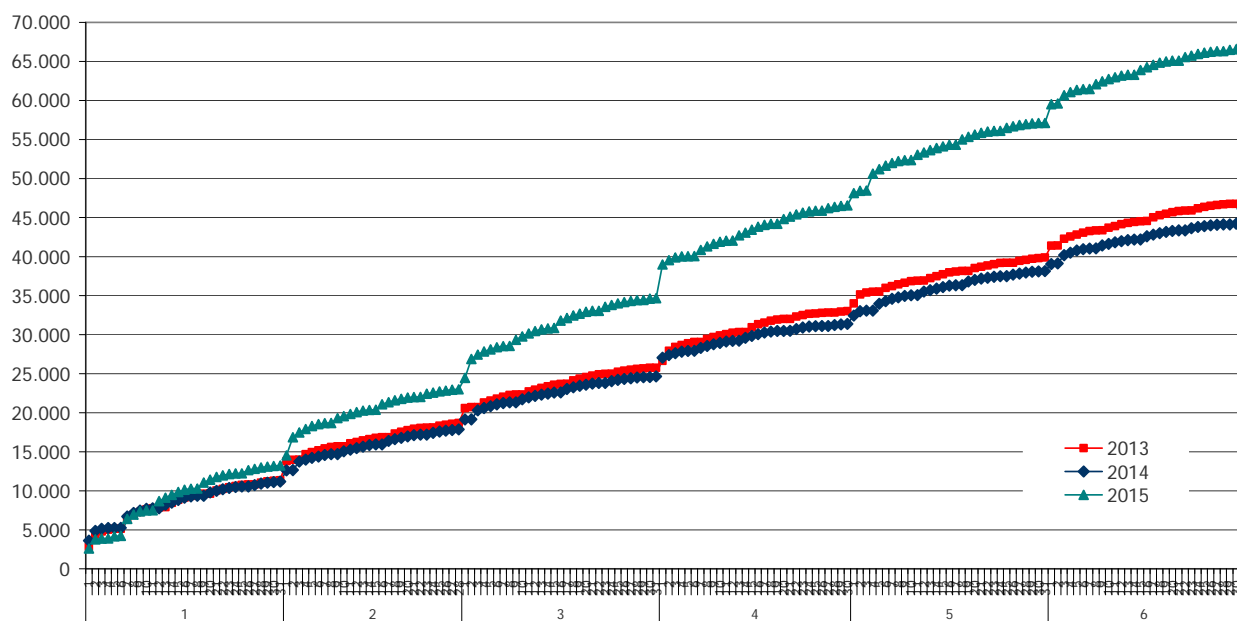
2. La dinamica dei rapporti di lavoro a tempo indeterminato e delle assunzioni con contratti a termine, con riferimento al primo bimestre 2014-2015, è già stata oggetto delle analisi presentate con la "Misura" n. 57, *Incentivi alle assunzioni a tempo indeterminato e Jobs Act. Elementi di monitoraggio*, pubblicata in marzo; con la "Misura" n. 58, *La dinamica dei contratti di lavoro a tempo indeterminato nel primo trimestre 2015: l'impatto degli incentivi e del Jobs Act* pubblicata in aprile; con la "Misura" n. 61, *La dinamica dei contratti di lavoro a tempo indeterminato: impatto degli incentivi e del Jobs Act. Aggiornamento a maggio 2015*, pubblicata in giugno (cfr. [www.venetolavoro.it](http://www.venetolavoro.it)).

**Tab. 1 - Veneto. Rapporti di lavoro a tempo indeterminato. Confronto 2014-2015**

	Assunzioni	Trasformazioni*	Cessazioni	Saldi
<b>2014</b>				
Gennaio	11.178	5.062	10.920	5.320
Febbraio	6.685	2.647	10.067	-735
Marzo	6.779	3.128	11.477	-1.570
Aprile	6.732	2.894	9.849	-223
Maggio	6.764	2.794	10.259	-701
Giugno	6.073	2.876	10.252	-1.303
Totale primo semestre	44.211	19.401	62.824	788
<b>2015</b>				
Gennaio	13.246	3.416	11.021	5.641
Febbraio	9.759	2.459	10.232	1.986
Marzo	11.675	4.247	11.540	4.382
Aprile	11.883	4.712	11.070	5.525
Maggio	10.556	3.650	12.782	1.424
Giugno	9.428	3.256	11.911	773
Totale primo semestre	66.547	21.740	68.556	19.731
<b>Variazioni % o assolute</b>				
Gennaio	19%	-33%	1%	321
Febbraio	46%	-7%	2%	2.721
Marzo	72%	36%	1%	5.952
Aprile	77%	63%	12%	5.748
Maggio	56%	31%	25%	2.125
Giugno	55%	13%	16%	2.076
Totale primo semestre	51%	12%	9%	18.943

\* Calcolate sulla base della data indicata nelle comunicazioni delle imprese.  
Fonte: elab. Veneto Lavoro su dati Silv (estrazione 3 luglio 2015)

**Graf. 1 - Veneto. Assunzioni con contratto a tempo indeterminato. Dati giornalieri cumulati 1 gennaio - 1 luglio. Confronto tra 2013, 2014, 2015**



Fonte: elab. Veneto Lavoro su dati Silv (estrazione 3 luglio 2015)

**Tab. 2 - Veneto. Quota di rapporti di lavoro sopravvivenuti al 30 giugno**

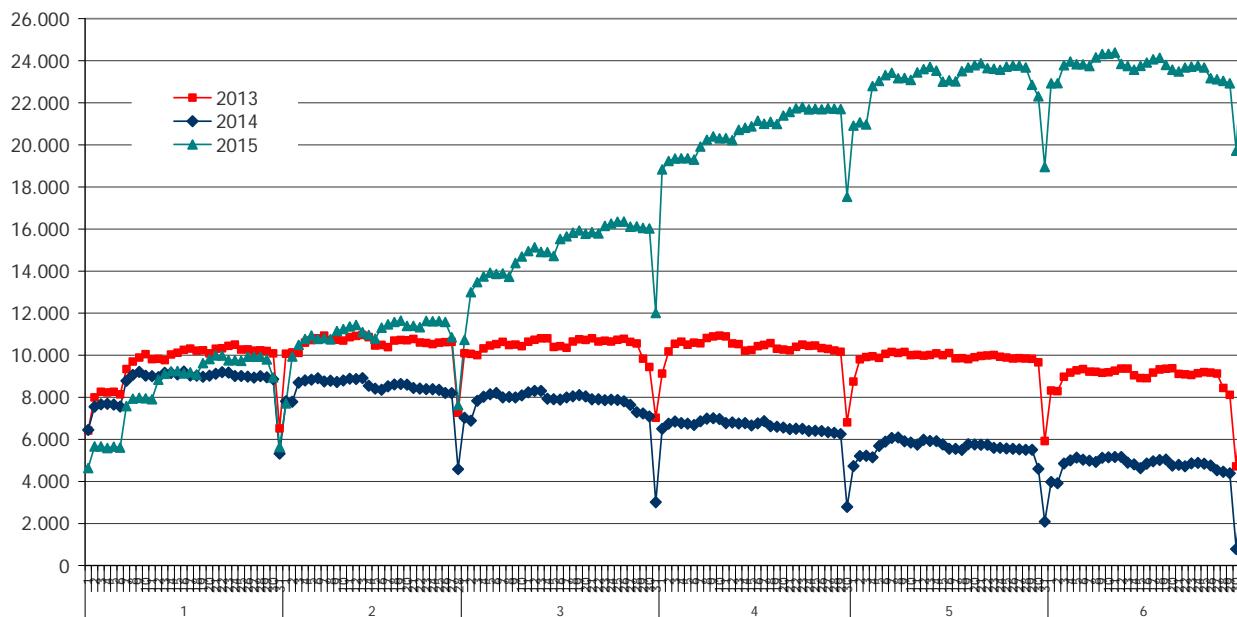
Mese di inizio del rapporto di lavoro	2015	media 2008-2013
Gennaio	85%	83%
Febbraio	84%	80%
Marzo	86%	82%
Aprile	90%	87%
Maggio	92%	90%
Giugno	97%	96%

Fonte: elab. Veneto Lavoro su dati Silv (estrazione 3 luglio 2015)

Anche a giugno il saldo (assunzioni + trasformazioni – cessazioni) è risultato moderatamente positivo: nel confronto con quello del giugno 2014 emerge un miglioramento tendenziale pari a circa due migliaia di posizioni di lavoro.

Nel complesso del primo semestre 2014 il saldo era risultato minimamente positivo (+ 800 posizioni) mentre nel 2015 esso è robustamente positivo: + 19.000 posizioni, differenziandosi quindi nettamente da quanto osservato negli anni precedenti (**graf. 2**).

**Graf. 2 - Veneto. Saldi cumulati delle posizioni di lavoro a tempo indeterminato. Periodo 1 gennaio - 1 luglio. Confronto tra 2013, 2014, 2015**



Fonte: elab. Veneto Lavoro su dati Silv (estrazione 3 luglio 2015)

In seguito ai risultati ottenuti nel primo semestre 2015, su base annua (**tab. 3**) le posizioni di lavoro a tempo indeterminato risultano aver raggiunto praticamente il saldo zero (-61)<sup>3</sup>, controbilanciando quindi il saldo fortemente negativo registrato nel secondo semestre 2014, attribuibile a diversi fattori, non solo di natura squisitamente economico-congiunturale, come - in particolare - la forte crescita delle cessazioni a dicembre (in larga parte dovuta all'anticipo dei licenziamenti per usufruire delle vecchie norme sulla durata dell'indennità di mobilità) e la caduta delle assunzioni a novembre-dicembre (in parte rinviate per beneficiare degli incentivi previsti dalla legge di stabilità 2015). Se nei prossimi mesi proseguirà il trend di miglioramento osservato nel primo semestre 2015, la soglia del "saldo zero" sarà superata e potremo tornare a registrare, dopo due anni, una crescita su base annua delle posizioni di lavoro a tempo indeterminato.

3. Si tratta di un risultato nettamente migliore di quello registrato a giugno 2014 per la corrispondente annualità: -12.154.

**Tab. 3 – Veneto. Flussi nel mercato del lavoro veneto. Confronto 2014-2015**

	Ultima annualità			Gennaio-giugno			Giugno		
	Luglio 2013- giugno 2014	Luglio 2014- giugno 2015	Var. %	2014	2015	Var. %	2014	2015	Var. %
<b>A. TEMPO INDETERMINATO</b>									
Assunzioni	81.541	103.018	22%	44.211	66.547	51%	6.073	9.428	55%
Trasformazioni*	41.154	40.302	-1%	19.401	21.740	12%	2.876	3.256	13%
Cessazioni	134.849	143.381	7%	62.824	68.556	9%	10.252	11.911	16%
Saldi	-12.154	-61		788	19.731		-1.303	773	
<b>B. TEMPO DETERMINATO</b>									
Assunzioni	412.835	424.722	3%	225.261	230.063	2%	38.390	37.932	-1%
di cui: Stagionali	90.964	92.543	2%	55.658	57.773	4%	13.066	11.536	-12%
Proroghe	122.951	170.292	39%	56.890	78.322	38%	11.089	15.690	41%
<b>C. APPRENDISTATO</b>									
Assunzioni	29.962	28.605	-5%	17.077	15.163	-11%	4.061	3.320	-18%
<b>D. LAVORO INTERMITTENTE</b>									
Assunzioni	32.858	28.141	-14%	16.946	15.080	-11%	2.896	2.457	-15%
<b>E. LAVORO PARASUBORDINATO</b>									
Attivazioni	38.104	33.199	-13%	19.618	15.261	-22%	2.588	1.753	-32%
di cui: Collaborazioni a progetto	28.155	24.619	-13%	14.336	10.993	-23%	1.804	1.166	-35%
<b>F. ESPERIENZE DI LAVORO</b>									
Attivazioni	35.758	41.254	15%	19.587	21.886	12%	4.484	4.204	-6%
di cui: Tirocini	28.308	31.516	11%	15.819	17.086	8%	3.929	3.698	-6%

\* Calcolate sulla base della data indicata nelle comunicazioni delle imprese.

Fonte: elab. Veneto Lavoro su dati Silv (estrazione 3 luglio 2015)

## 2. La dinamica delle altre principali tipologie di rapporti di lavoro

La **tab. 3** consente di analizzare la domanda di lavoro espressa mediante assunzioni con altre tipologie contrattuali. In particolare si osserva che:

- le assunzioni con contratti a tempo determinato risultano sostanzialmente stabili a giugno; nel primo semestre 2015 la crescita tendenziale è stata del 2% e, su base annua, del 3%; la dinamica delle assunzioni stagionali presenta, a livello mensile, una notevole variabilità; quanto alle assunzioni non stagionali se ne verifica agevolmente la sostanziale tenuta (**tab. 4**): non si riscontra, quindi, nessuna semplicistica compensazione tra assunzioni a tempo determinato (in calo) e assunzioni a tempo indeterminato (in crescita); continua infine abbastanza costantemente il trend di incremento delle proroghe (attorno al 40%);
- prosegue (tendendo ad accentuarsi) la frenata dell'apprendistato, insidiato anche dalla recuperata concorrenzialità (semplicità) del contratto a tempo indeterminato: -18% a giugno; -11% nel primo semestre; -5% su base annua;
- si riduce il ricorso al lavoro intermittente (-15% anche a giugno; -14% su base annua) e si accentua la contrazione del parasubordinato (-32% a giugno; -35%, sempre a giugno, per le sole collaborazioni a progetto; su base annua il calo è del 13%);
- nel primo semestre le esperienze di lavoro (e in particolare i tirocini) hanno fatto registrare una crescita considerevole (+8%); il dato mensile di giugno (-6%) è il primo in controtendenza.

**Tab. 4 - Veneto. Assunzioni a tempo determinato per mese**

	Non stagionale			Stagionale			Totale		
	2014	2015	Var. %	2014	2015	Var. %	2014	2015	Var. %
Gennaio	29.376	32.242	10%	5.412	6.312	17%	34.788	38.554	11%
Febbraio	25.854	26.309	2%	3.978	4.204	6%	29.832	30.513	2%
Marzo	29.191	29.746	2%	7.177	8.469	18%	36.368	38.215	5%
Aprile	31.206	29.183	-6%	14.981	13.349	-11%	46.187	42.532	-8%
Maggio	28.652	28.414	-1%	11.044	13.903	26%	39.696	42.317	7%
Giugno	25.324	26.396	4%	13.066	11.536	-12%	38.390	37.932	-1%
Luglio	20.306			6.781			27.087		
Agosto	15.200			7.142			22.342		
Settembre	44.251			8.446			52.697		
Ottobre	30.130			3.824			33.954		
Novembre	28.819			2.994			31.813		
Dicembre	21.182			5.583			26.765		

Fonte: elab. Veneto Lavoro su dati SilV (estrazione 3 luglio 2015)

### 3. La distribuzione delle assunzioni per azienda

La **tab. 5** consente di analizzare la distribuzione delle aziende per numero di assunzioni effettuate nel primo semestre 2015 con contratti a tempo indeterminato. Le aziende coinvolte sono circa 29.000. Di esse oltre 18.000 hanno effettuato un'unica assunzione; 9 aziende hanno effettuato oltre 100 assunzioni (per un totale di 1.414 assunzioni a tempo indeterminato).

**Tab. 5 - Assunzioni a tempo indeterminato nel primo semestre 2015.  
Distribuzione per classi di assunzione per azienda**

N. assunzioni per azienda	N. aziende	N. assunzioni	Distribuzione delle assunzioni per mese					
			Gennaio	Febbraio	Marzo	Aprile	Maggio	Giugno
1	18.258	18.258	3.266	2.981	3.361	3.227	2.872	2.551
2	5.021	10.042	1.887	1.641	1.840	1.805	1.535	1.334
3	2.074	6.222	1.073	952	1.128	1.160	1.036	873
4	1.079	4.316	899	663	683	793	713	565
5	630	3.150	634	421	574	597	482	442
6	451	2.706	543	408	410	491	448	406
7	288	2.016	414	262	356	338	344	302
8	216	1.728	307	240	279	312	337	253
9	148	1.332	322	143	253	241	226	147
10	115	1.150	150	203	226	230	196	145
11	93	1.023	240	126	208	196	148	105
12	75	900	218	89	109	179	174	131
13	48	624	116	64	123	114	103	104
14	49	686	137	81	108	144	113	103
15	37	555	148	70	86	114	70	67
15-99	352	10.316	2.552	1.256	1.650	1.628	1.568	1.662
100 e oltre	9	1.414	379	93	256	313	185	188
Totale	28.943	66.438	13.285	9.693	11.650	11.882	10.550	9.378

Fonte: elab. Veneto Lavoro su dati SilV (estrazione 3 luglio 2015)