

I Tartufi n. 40
Aprile 2012

**IL MERCATO DEL LAVORO IN VENETO...
VISTO DALLE DICHIARAZIONI DEI REDDITI IRPEF**

di Bruno Anastasia, Gianluca Emireni e Federica Vanin



VENETO LAVORO

www.venetolavoro.it

Via Ca' Marcello, 67 - 30172 Venezia Mestre VE
tel. +39.041.29.19.311, fax +39.041.29.19.312
osservatorio.mdl@venetolavoro.it

Il gruppo di lavoro che ha realizzato questa ricerca è composto da: Bruno Anastasia (Veneto Lavoro-Osservatorio), Gianluca Emireni (Veneto Lavoro-Osservatorio), Federica Vanin (Regione del Veneto-Direzione Risorse Finanziarie).

Sommario

1.	Introduzione.....	5
2.	Aspetti metodologici	6
3.	Quadro generale: contribuenti secondo le principali caratteristiche anagrafiche e relativi redditi tra il 2004 e il 2009. Il primo impatto della crisi	9
	3.1. Dinamica dei contribuenti e dei redditi medi dichiarati.....	9
	3.2. Sulla distribuzione per età dei contribuenti totali e dei percettori di reddito da lavoro dipendente	11
4.	La mobilità del lavoro dipendente: ingressi e uscite, passaggi dal lavoro dipendente al lavoro indipendente o (con maggiori vantaggi) nella direzione inversa.....	19
5.	La questione salariale. Livello e variazioni dei redditi da lavoro dipendente	23
	5.1. Livello e dinamica dei redditi medi da lavoro dipendente	23
	5.2. La distribuzione dei salari medi annui. Un confronto tra 2004-2008-2009.....	25
	5.3. I salari medi giornalieri	28
	5.4. Carriere salariali. Note sul percorso dei lavoratori del 2004	30
6.	Dal reddito totale al reddito disponibile. L'incidenza dell'imposta sulle persone fisiche e gli effetti delle detrazioni: un'analisi sul 2009	31
7.	La distribuzione del reddito. Misure di disuguaglianza	33
8.	Note conclusive	36
	Riferimenti bibliografici	37
	Appendice statistica	39

1. Introduzione

E' utile indagare il mercato del lavoro sulla base, anziché delle consuete fonti statistiche, dei dati ricavati dalle dichiarazioni d'imposta ai fini IRPEF?¹

La risposta che con questa ricerca ci proponiamo di avvalorare è affermativa. Tale indagine è utile, perché aggiunge informazioni importanti e controllate, su base universale, a ciò che sappiamo dalle altre tre fonti cui usualmente ricorriamo: l'indagine Istat sulle forze di lavoro; i dati Silv (Sistema informativo lavoro veneto) ricavati dalle comunicazioni obbligatorie delle imprese e dalle dichiarazioni di disponibilità di quanti si iscrivono come disoccupati o inoccupati agli elenchi dei Centri per l'impiego; i dati Inps sui dipendenti e sulle retribuzioni.

I dati ricavabili dalle dichiarazioni IRPEF appartengono anch'essi alla categoria dei "dati amministrativi", come quelli desumibili da Inps e da Silv. Hanno peraltro il vantaggio di essere "universali", vale a dire coinvolgono pressoché la totalità dei residenti in un dato territorio;² Inps invece non include il settore pubblico né diverse porzioni del settore privato (studi professionali etc.) e Silv non considera il lavoro indipendente.

Un secondo importante vantaggio conoscitivo assicurato dai dati delle dichiarazioni IRPEF discende dal nesso che consentono di stabilire tra reddito da lavoro (dipendente o indipendente) e reddito complessivo derivante da altre fonti (almeno con riferimento ai cespiti sottoposti a imposizione fiscale progressiva).

L'analisi basata sui dati delle dichiarazioni IRPEF può dunque mettere a disposizione un importante valore aggiunto conoscitivo, ulteriormente accresciuto dall'integrazione con i dati Silv resa possibile dalla stretta collaborazione tra la Direzione Risorse finanziarie della Regione Veneto e l'Osservatorio di Veneto Lavoro. Tale collaborazione è finalizzata a comprendere diversi aspetti della struttura e dell'evoluzione dei redditi regionali, con particolare riferimento ad alcune grandi questioni sottese al dibattito sullo stato dell'economia italiana e regionale: dinamiche del lavoro dipendente e del lavoro indipendente; diffusione dei rapporti di lavoro a basso reddito; distribuzione dei redditi (polarizzazione o upgrading?) etc.

Il piano di lavoro definito per questo *working paper* - che costituisce una prima esplorazione del database *MelFisco*³ costruito ad hoc - prevede una particolare attenzione per i dati relativi al 2009, non solo perché sono i più aggiornati a disposizione⁴, ma anche perché, essendo riferiti al primo anno della crisi, consentono di indagarne il primo impatto sui redditi e sulla distribuzione dei medesimi.

¹ Le dichiarazioni d'imposta ai fini IRPEF sono presentate dai contribuenti attraverso i modelli UNICO e 730 (generalmente avvalendosi dell'assistenza di un CAAF o di un professionista abilitato) e dai sostituti d'imposta attraverso i modelli 770. I relativi microdati sono forniti all'Amministrazione regionale del Veneto da SOGEI S.p.A. a seguito di una convenzione stipulata con l'Agenzia delle Entrate.

² Si stima che alla rilevazione basata sulle dichiarazioni d'imposta ai fini IRPEF sfugga circa il 3% della popolazione residente in Veneto, essenzialmente le persone indigenti, ovvero coloro che non dispongono di redditi o di proprietà immobiliari tali da rendere necessaria la presentazione della dichiarazione, e poche altre categorie (coloro che percepiscono esclusivamente redditi soggetti a ritenuta alla fonte, a imposta sostitutiva e redditi esenti). Infatti, quasi tutte le persone residenti nella regione possono essere rilevate o direttamente come contribuenti o indirettamente come familiari fiscalmente a carico di un contribuente; anche gran parte delle persone che non sono obbligate a presentare una propria dichiarazione dei redditi compaiono nelle dichiarazioni presentate dai sostituti d'imposta.

³ Così denominato perché ha per oggetto l'intreccio tra mercato del lavoro e fisco.

⁴ All'inizio di aprile sono stati diffusi dal Ministero dell'Economia e della Finanza i primi dati sulle dichiarazioni Irpef presentate nel 2011 e relative al 2010. I relativi microdati a livello regionale non sono ancora disponibili.

L'esposizione si articola come segue:

- nel par. 2 si dà conto, in sintesi, delle caratteristiche e dei problemi della base dati utilizzata;
- nel par. 3 si analizzano i dati generali sulla dinamica dei contribuenti per principali tipologie di reddito nonché alcuni dati essenziali sui contribuenti con redditi da lavoro, dipendente o indipendente, esaminandone la distribuzione per principali caratteristiche anagrafiche: età, genere, luogo di nascita; si ricaveranno in tal modo delle misure dei livelli e dei tassi di occupazione - calcolati su base uniperiodale⁵ - che saranno confrontate con analoghe misure di fonte Istat;
- nel par. 4 si presentano alcuni risultati in tema di mobilità del lavoro dipendente (ingressi, stabilità, discontinuità) con particolare attenzione ai passaggi a e dal lavoro indipendente (nonché alle sovrapposizioni tra le due tipologie di reddito in capo ai medesimi soggetti);
- il par. 5 è dedicato all'esame delle dinamiche dei redditi da lavoro dipendente;
- nel par. 6 si illustrano le dimensioni del prelievo fiscale, con particolare attenzione all'incidenza delle imposte per classi di reddito;
- nel par. 7, infine, si espongono i risultati di alcune misure di disuguaglianza.

⁵ Per misura "uniperiodale" si intende una misura riferita ad un determinato arco temporale, senza che ciò implichi necessariamente un risultato analogo per qualsiasi suddivisione dell'arco temporale medesimo. Nel contesto di una misura uniperiodale dire ad es. che nell'anno x ci sono stati 10 occupati non significa sostenere che in ciascun giorno dell'anno tutti e 10 sono stati contemporaneamente occupati. Equivalenti concettuali di "misura uniperiodale" sono "popolazione longitudinale" (implicita è la contrapposizione con "popolazione sezionale") oppure "dati di stock flusso" (implicita la contrapposizione con "dati di stock"). Su questo tema - che sembra di tipo esclusivamente statistico ma con importanti conseguenze per le rappresentazioni che si hanno e si danno dei problemi oggetto di indagine - cfr. il saggio di Carmignani (2009), diversi saggi contenuti in Contini, Trivellato (2005) nonché il lavoro di Gennari, Gatto (2004).

2. Aspetti metodologici

Le informazioni statistiche trattate in questo saggio sono ricavate dagli *archivi Fiscaldata* elaborati dalla Regione Veneto sulla base dei dati delle dichiarazioni d'imposta ai fini IRPEF forniti da SOGEI S.p.A. per le finalità istituzionali.⁶ Questi archivi sono disponibili per gli anni dal 2002 (dichiarazione 2003) al 2009 (dichiarazioni 2010).⁷

L'Osservatorio di Veneto Lavoro ha provveduto, per esclusive finalità di ricerca economico-statistica, a organizzare gli archivi riferiti agli anni 2004-2009⁸ nella basedati *MelFisco*, in modo da poter procedere anche ad analisi longitudinali; inoltre ha realizzato un'integrazione con i dati *Silv*, per arricchire l'informazione sulle caratteristiche dell'occupazione svolta.

MelFisco ha richiesto un ampio lavoro di messa a punto, verifica e normalizzazione.

Presentiamo brevemente i principali problemi affrontati:

- problemi di *trasmissione parziale dei dati elementari*. SOGEI S.p.A. trasmette alle Regioni una selezione dei principali dati elementari che vanno a comporre la dichiarazioni dei redditi. Tale selezione si è ampliata nel corso del tempo, arrivando a includere via via informazioni sempre più dettagliate. Questo processo di allargamento delle informazioni fornite ha subito qualche transitoria *défaillance*. Per il 2008, ad esempio, i redditi da partecipazione (da Unico) non sono stati comunicati e pertanto sono stati ricostruiti come differenza tra il reddito totale e la somma degli altri redditi dichiarati: tale procedura comporta inevitabilmente la possibilità di sovrastima dei redditi da partecipazione;
- problemi di *coerenza interna alle singole dichiarazioni*. Le singole dichiarazioni presentano non di rado delle incongruenze, talvolta insignificanti (ai fini statistici), altre invece più robuste e che vanno perciò controllate (se dipendenti da veri e propri errori di somma che, a loro volta, possono dipendere da problemi di imputazione dei dati). Sono stati condotti numerosi controlli sulla coerenza delle quadrature, in modo particolare per verificare la coerenza tra la somma dei singoli redditi dichiarati e il totale dichiarato. I risultati sono stati assolutamente confortanti. Alcuni valori, evidentemente errati (es. un caso di dichiarazione riportante oltre 800 milioni di detrazioni) sono stati riportati agevolmente a coerenza. Delle dichiarazioni incoerenti tuttora mantenute nella base dati è stata controllata la non incidenza sui valori medi e sugli indici calcolati⁹;

⁶ Diversi sono gli studi condotti utilizzando questa base dati. Di grande interesse e potenzialità, tra l'altro, è la ricostruzione dei redditi familiari e, quindi, l'indagine sulle famiglie disagiate: cfr. Rizzi et al. (2007), Zanette (2008a e 2008b).

⁷ Per un'analisi dei dati fino al 2004 cfr. Anastasia, Danilo (2007) e Anastasia (2009).

⁸ A questo intervallo di tempo sono riferiti archivi di dati di maggior qualità ed estensione informativa: infatti i dati forniti da SOGEI S.p.A. ed elaborati nell'ambito del sistema informativo SAPER-Fiscaldata si sono arricchiti nel corso del tempo a partire da un primo nucleo di informazioni essenziali.

⁹ Tali criticità sono almeno in parte superabili procedendo al caricamento e all'elaborazione delle dichiarazioni d'imposta rettificcate attraverso le operazioni di controllo automatico (ex art. 36-bis del DPR 600/1973) e di controllo formale (ex art. 36-ter del DPR 600/1973).

- problemi di aggregazione dipendenti dalla *varietà dei modelli di dichiarazione*. La base dati Fiscaldato è alimentata da dichiarazioni raccolte con tre diversi modelli: Unico, 730 e 770. E' stato necessario perciò "normalizzare" un tracciato record inteso come minimo comun denominatore delle informazioni messe a disposizione dai tre modelli;¹⁰
- problemi relativi all'*individuazione del lavoro dipendente*: nelle dichiarazioni dei redditi ai fini IRPEF i redditi da lavoro dipendente sono riportati nel medesimo quadro (quadro C per Unico e 730) dove sono riportati anche i redditi da pensione nonché altri redditi assimilati a quello da lavoro dipendente (es. cig) e per i quali in alcuni casi sono previste detrazioni variabili in relazione ai giorni lavorati (o di percezione dei trattamenti previdenziali), in altri casi le detrazioni sono previste in cifra fissa. L'individuazione dei redditi da pensione è fondamentale per "isolare" i redditi da lavoro dipendente: tale operazione è stata condotta utilizzando soprattutto l'informazione sui giorni lavorati; solo per una quota residua di casi¹¹ in cui tale informazione non risulta disponibile, si è ricorsi, per i redditi indistinti tra lavoro e pensione, ad una attribuzione così determinata: per i soggetto con meno di 60 anni il reddito da Quadro C è ascritto al lavoro dipendente; per i soggetti con oltre 60 anni il reddito da Quadro C è ascritto alla pensione;
- problemi relativi all'*individuazione del lavoro indipendente*: sono stati classificati come redditi da lavoro indipendente tutti i redditi da lavoro autonomo, da impresa e da partecipazione. Sono stati esclusi i "redditi diversi", anche se essi possono, in maniera marginale, essere riconducibili ad attività di lavoro indipendente.

Un decisivo controllo della qualità e della coerenza complessiva dei dati ricavati da Fiscaldato è consentito dal confronto con i dati pubblicati dal Ministero dell'economia e delle finanze (Mef) nel sito del Dipartimento delle Finanze (www.finanze.gov.it).

Per il 2009 la **tab. 2.1** riporta il risultato di tale confronto e, in *Appendice*, sono riportati maggiori elementi analitici che consentono il confronto tra dati Mef (esposti con il massimo dettaglio in **tab. A.1**) e dati Fiscaldato (**tab. A.2**); inoltre la **tab. A.3** consente la ricostruzione del processo di distribuzione dei dati del Quadro C di Unico e 730 tra redditi da lavoro, da pensione e assimilati (ex sez. II).

L'unica differenza significativa concerne il reddito imponibile regionale (vale a dire l'imponibile sul quale si calcolano le addizionali), valutato in 64,666 md. in Fiscaldato e in 62,985 md. nei dati Mef.

¹⁰ Laddove opportuno si sono mantenute ed elaborate informazioni anche non omogeneamente disponibili a partire dai tre modelli.

¹¹ La consistenza di questi casi di ri-attribuzione è ogni anno diversa: oscilla comunque attorno allo 0,4%-0,5% sul totale.

Tab. 2.1 – I dati 2009 riclassificati. Confronto tra Mef e Fiscaldato

	Fiscaldato		Dati Mef (in 000)	
	Frequenze	Redditi	Frequenze	Redditi
1 Totale dichiaranti	3.597.592		3.581.758	
2 Redditi agricoli	590.853	184.561.298		183.956
3 Redditi da fabbricati	1.763.974	3.183.637.572	1.756.423	3.163.380
4 Redditi da lavoro dipendente	1.910.050	37.798.734.789	1.902.075	37.770.889
4a Giorni di lavoro dipendente	1.889.621	610.309.461		
4b Redditi da lavoro a termine (Unico e 730)	266.411	2.752.186.815		
5 Redditi da pensione	1.229.798	17.728.176.023	1.257.986	17.791.820
5b Giorni di pensione	1.194.819	426.872.767		
6 Altri redditi assimilati al lavoro dip.	34.933	283.375.860	37.822	291.036
7 Redditi da lavoro indipendente	440.872	9.666.974.735		9.776.099
7a Redditi da lavoro autonomo	60.324	2.611.142.801		2.767.936
7b Redditi da impresa	163.902	3.022.320.431		2.991.979
7c Redditi da partecipazione	237.162	4.033.511.503		4.016.184
8 Redditi da capitale	159.551	622.287.688		612.604
9 Soggetti con dichiarazioni incoerenti	6.150	7.308.789		
a. il totale eccede la somma dei redditi dichiarati	3.810	14.648.419		
b. il totale è inferiore alla somma dei redditi dichiarati arrotondamenti	2.340	- 7.339.630		194
10 Reddito totale. Dichiaranti	3.597.592	69.475.056.754	3.555.888	69.589.978
di cui: con reddito totale diverso da 0	3.509.350	69.475.056.754		
con reddito negativo	15.913	- 165.771.325		
11 Reddito imponibile	3.451.678	66.648.121.570	3.468.347	66.612.729
11a Reddito disponibile (reddito imp. al netto Irpef e addizionali)	3.451.678	52.890.585.584		
12 Reddito imponibile regionale	3.138.820	64.665.544.882	2.790.058	62.984.754
12a Reddito disponibile (reddito imp. regionale al netto Irpef e addizionali)		50.907.966.338		
13 Irpef lorda	3.401.407	17.806.754.597	3.414.562	17.807.640
14 Irpef netta	2.817.140	12.798.039.649	2.801.571	12.810.925
15 Addizionale comunale	2.338.346	272.495.394	2.336.628	272.946
16 Addizionale regionale	2.783.442	687.043.501	2.789.281	688.055
17 Altre detrazioni	1.912.866	877.513.427		868.321
18 Detrazioni per carichi familiari	1.075.609	904.192.081	1.071.409	897.254
19 Detrazioni per lavoro o pensione	3.168.980	3.673.481.135	3.180.320	3.681.182
20 Totale detrazioni	3.409.389	5.455.186.643	3.419.953	5.446.758

Fonte: elab. Veneto Lavoro su Mef e archivi Fiscaldato

La **tab. 2.2** riporta il confronto analogo - seppur per un minor numero di voci - per il periodo 2004-2008. In appendice le tabb. **A4-A5** consentono un maggior approfondimento e una più completa presa in visione dei dati utilizzati.

La differenza più significativa tra dati Mef e dati Fiscaldato riguarda l'importo dell'addizionale comunale perché fino al 2008 non risultavano disponibili negli archivi Fiscaldato i dati sull'addizionale comunale con riferimento ai modelli Unico.

Tab. 2.2 – I dati 2004-2008 riclassificati. Confronto tra Mef e Fiscaldata

	2004	2005	2006	2007	2008
A. Mef					
Numero contribuenti	3.489.817	3.503.822	3.513.326	3.593.879	3.601.574
Reddito da lavoro dipendente	32.436.863	33.470.470	35.066.871	36.889.970	38.124.240
Reddito da pensione	14.599.524	15.200.149	15.823.359	16.322.597	16.998.630
Reddito assimilato al lavoro dipendente	407.720	470.101	493.452	507.455	300.910
Reddito da lavoro indipendente	9.640.006	9.851.065	11.384.790	11.756.446	10.690.207
Reddito da capitale e diversi	484.460	511.497	547.798	709.693	619.564
Reddito agrario	178.273	177.776	178.801	184.504	184.469
Reddito da fabbricati	2.675.684	2.753.249	2.832.111	2.982.020	3.081.114
Reddito complessivo	60.548.217	62.582.951	66.351.790	69.352.532	69.999.487
Imposta lorda	12.348.669	11.766.226	12.843.739	17.521.902	17.926.972
Imposta netta	11.046.335	11.145.864	12.202.887	12.764.346	12.927.645
Reddito imponibile addizionale	54.841.905	54.001.129	57.686.134	62.420.277	63.319.788
Addizionale regionale dovuta	652.901	578.343	624.156	690.209	691.802
Addizionale comunale dovuta	162.741	162.109	173.288	249.017	272.743
B. Fiscaldata					
Numero contribuenti	3.457.972	3.452.124	3.482.540	3.602.463	3.613.402
Reddito da lavoro dipendente	32.943.152	33.960.337	35.517.763	37.447.423	38.382.678
Reddito da pensione	14.530.702	14.987.035	15.703.909	16.349.500	17.027.348
Reddito assimilato al lavoro dipendente	133.652	143.433	144.984	153.995	160.406
Reddito da lavoro indipendente	9.623.234	9.849.211	11.305.644	11.639.755	10.568.844
Reddito da capitale e diversi	478.074	520.243	560.194	623.654	594.796
Reddito agrario	180.247	179.378	180.873	186.176	184.473
Reddito da fabbricati	2.681.223	2.760.916	2.849.691	2.987.693	3.084.891
Reddito complessivo	60.637.666	62.484.268	66.290.260	69.489.478	70.003.435
Imposta lorda	n.d.	n.d.	12.823.417	17.595.028	17.964.929
Imposta netta	11.098.813	11.173.141	12.224.626	12.413.314	12.947.613
Reddito imponibile regionale	55.085.480	54.505.236	57.677.775	62.762.294	63.455.982
Addizionale regionale dovuta	656.049	578.733	624.150	692.804	692.238
Addizionale comunale dovuta (escl. Unico)	107.398	106.325	112.760	164.940	185.722

Fonte: elab. Veneto Lavoro su dati Mef e Fiscaldata

3. Quadro generale: contribuenti secondo le principali caratteristiche anagrafiche e relativi redditi tra il 2004 e il 2009. Il primo impatto della crisi

3.1. Dinamica dei contribuenti e dei redditi medi dichiarati

I contribuenti veneti nel 2009 sono circa 3,6 ml.; tra il 2004 e il 2008 sono aumentati mentre nel 2009 si è registrata una modesta diminuzione - si è ritornati sotto i 3,6 ml. - segnale della fine dell'espansione dell'economia e dell'occupazione (**tab. 3.1**).

I percettori con reddito da lavoro dipendente¹² nel 2009 risultano 1,910 ml., in diminuzione (- 31.000) rispetto al 2008; anche i percettori di reddito da lavoro indipendente sono diminuiti, scendendo da 453.000 a 441.000.

Per l'insieme dei soggetti che dichiarano un reddito da lavoro (indipendente¹³ e/o dipendente) – vale a dire per l'insieme che definiamo “occupati fiscali” (OF) – si osserva una diminuzione tra il 2008 e il 2009 di circa 40.000 unità: da 2,329 ml. si è passati a 2,290 ml.; tra il 2004 e il 2008 vi era stata una crescita degli OF di circa 90.000 unità, interamente dovuta agli stranieri.¹⁴

Nel 2009 anche il reddito medio dichiarato dall'insieme di tutti i contribuenti è diminuito: da 19.373 euro nel 2008 a 19.312.

Considerando gli OF, notiamo che

- è diminuito il reddito medio dei lavoratori indipendenti extra-agricoli, passato da 29.131 euro nel 2008 a 27.956;
- il reddito dei lavoratori dipendenti è aumentato, passando da 20.882 euro a 20.975, per effetto - come vedremo - della riduzione dei lavoratori occupati per frazioni d'anno;
- per il terzo piccolo gruppo - composto da circa 60.000 soggetti - costituito da quanti dichiarano sia redditi da lavoro dipendente sia redditi da lavoro autonomo si registra una riduzione del reddito medio (che pur rimane in assoluto elevato), da 46.378 a 44.698 euro.

Nel complesso, per gli OF il reddito medio complessivo, già diminuito tra il 2007 e il 2008 (da 22.989 a 22.968 euro, anche in tal caso per effetto del calo del reddito medio degli indipendenti), è ulteriormente diminuito nel 2009 scendendo a 22.764. La crisi si manifesta con la diminuzione dei posti di lavoro per i lavoratori dipendenti e con la diminuzione dei redditi per gli occupati indipendenti.

¹² Includono tutti i titolari di redditi non pensionistici tenuti a compilare il Quadro C e per i quali le detrazioni sono riconosciute in rapporto al numero di giorni dichiarati di percezione del reddito. In particolare sono inclusi i redditi dei collaboratori a progetto e i redditi derivanti da ammortizzatori sociali.

¹³ Sono esclusi i redditi indipendenti da attività agricole o di allevamento.

¹⁴ Precisiamo che cosa si intende per “stranieri” nel contesto di queste elaborazioni. Le dichiarazioni dei redditi non riportano l'informazione sulla cittadinanza del contribuente. La *proxy* utilizzabile è quella basata sul luogo di nascita. Abbiamo pertanto distinto i contribuenti in tre gruppi: a. nati in Italia (presumibilmente tutti italiani, considerando che l'arrivo sul mercato del lavoro delle seconde generazioni degli immigrati è appena iniziato); b. nati in uno dei Paesi dell'Europa a 15, quindi prima dell'allargamento o nei Paesi caratterizzati da forte emigrazione italiana: America del Nord, Argentina, Venezuela, Libia, Svizzera; c. nati nei restanti Paesi. E' a questo terzo gruppo che ci si riferisce con la dizione “stranieri”.

Tab. 3.1 – Redditi e lavoro. Il quadro complessivo

	Contribuenti			
	2004	2007	2008	2009
<i>Popolazione residente a fine anno</i>	4.699.950	4.832.340	4.885.548	4.912.438
A. CONTRIBUENTI				
<i>Contribuenti totali</i>	3.457.972	3.602.463	3.613.402	3.597.592
<i>Classificazione dei contribuenti secondo il tipo di reddito:</i>				
Con reddito da lavoro dipendente	1.832.025	1.924.701	1.941.109	1.910.050
Con reddito da lavoro indipendente	478.668	466.587	453.100	440.872
Con reddito da attività agricole e/o di allevamento	571.804	576.029	583.417	590.853
Con redditi assimilati al lavoro dipendente	16.722	16.983	16.314	34.933
Con reddito da pensione	1.196.490	1.228.363	1.231.261	1.229.798
Con reddito da fabbricati	1.596.383	1.704.432	1.736.803	1.763.974
Con redditi da capitale e diversi	141.895	139.351	146.942	159.551
<i>Classificazione secondo la partecipazione al lavoro:</i>				
Lavoratori dipendenti	1.763.471	1.860.054	1.876.131	1.849.226
Lavoratori indipendenti extra agricoli	410.113	401.940	388.121	380.048
Lavoratori con redditi sia da lavoro dip. che indep. extra agricoli	68.554	64.647	64.978	60.824
Totale occupati	2.242.138	2.326.641	2.329.230	2.290.098
- donne	920.744	969.760	978.186	969.968
- stranieri	200.671	277.371	297.396	291.354
Altri contribuenti con redditi indipendenti da attività agricole	289.865	287.601	297.534	303.584
B. REDDITI TOTALI				
<i>Contribuenti totali</i>	60.637.665.907	69.489.478.243	70.003.435.366	69.475.056.754
<i>Classificazione dei contribuenti secondo il tipo di reddito:</i>				
Con reddito da lavoro dipendente	36.230.006.454	41.245.044.033	42.190.132.703	41.506.339.722
Con reddito da lavoro indipendente	12.910.341.176	15.346.992.650	14.320.069.683	13.343.438.502
Con reddito da attività agricole e/o di allevamento	11.318.655.293	13.153.621.877	13.224.708.855	13.353.007.560
Con redditi assimilati al lavoro dipendente	681.291.394	792.036.004	765.433.824	1.624.032.990
Con reddito da pensione	18.479.700.394	21.193.779.339	21.788.999.968	22.346.830.357
Con reddito da fabbricati	36.193.164.974	43.375.748.543	43.845.451.244	44.199.248.026
Con redditi da capitale e diversi	4.074.909.262	4.640.767.313	4.769.211.500	4.922.544.345
<i>Classificazione secondo la partecipazione al lavoro:</i>				
Lavoratori dipendenti	33.502.071.946	38.139.192.627	39.176.551.473	38.787.633.024
Lavoratori indipendenti extra agricoli	10.182.406.668	12.241.141.244	11.306.488.453	10.624.731.804
Lavoratori con redditi sia da lavoro dip. che indep. extra agricoli	2.727.934.508	3.105.851.406	3.013.581.230	2.718.706.698
Totale occupati	46.412.413.122	53.486.185.277	53.496.621.156	52.131.071.526
- donne	14.450.738.286	16.883.306.927	17.181.575.592	17.159.928.135
- stranieri	2.233.177.578	3.226.739.934	3.453.062.529	3.318.635.205
Altri contribuenti con redditi indipendenti da attività agricole	3.490.059.168	3.946.871.772	4.154.013.108	4.425.530.045
B. REDDITI MEDI				
<i>Contribuenti totali</i>	17.536	19.289	19.373	19.312
<i>Classificazione dei contribuenti secondo il tipo di reddito:</i>				
Con reddito da lavoro dipendente**	19.776	21.429	21.735	21.730
Con reddito da lavoro indipendente	26.971	32.892	31.605	30.266
Con reddito da attività agricole e/o di allevamento	19.795	22.835	22.668	22.600
Con reddito da fabbricati	40.742	46.637	46.919	46.490
Con reddito da pensione	15.445	17.254	17.696	18.171
Con redditi assimilati al lavoro dipendente	22.672	25.449	25.245	25.057
Con redditi da capitale e diversi	28.718	33.303	32.456	30.852
<i>Classificazione secondo la partecipazione al lavoro:</i>				
Lavoratori dipendenti	18.998	20.504	20.882	20.975
Lavoratori indipendenti extra agricoli	24.828	30.455	29.131	27.956
Lavoratori con redditi sia da lavoro dip. che indep. extra agricoli	39.792	48.043	46.378	44.698
Totale occupati	20.700	22.989	22.968	22.764
- donne	15.695	17.410	17.565	17.691
- stranieri	11.129	11.633	11.611	11.390
Altri contribuenti con redditi indipendenti da attività agricole	12.040	13.723	13.961	14.578

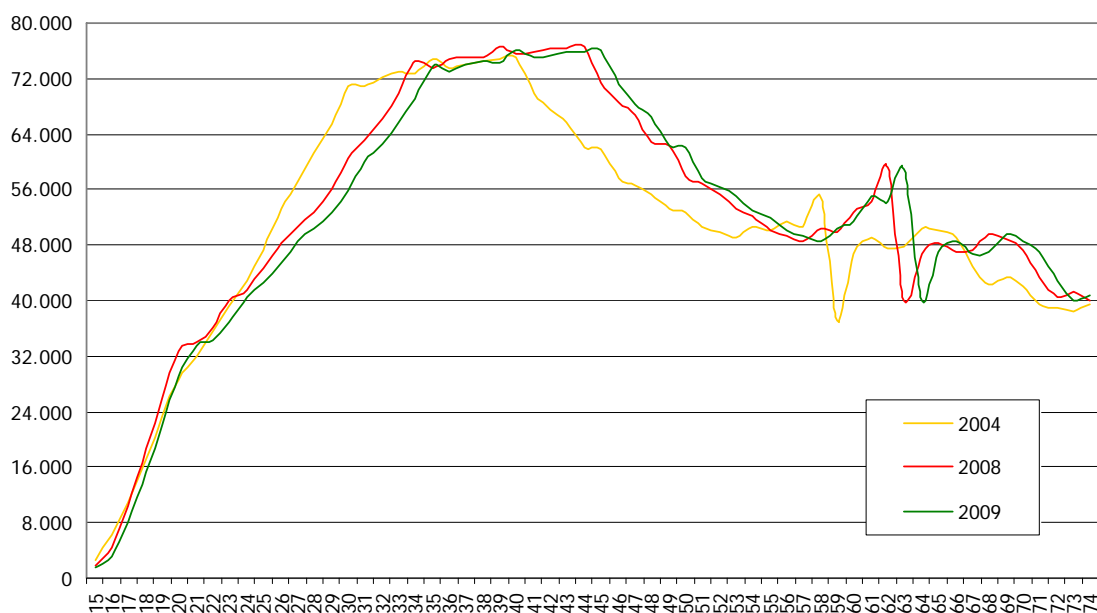
Fonte: elab. Veneto Lavoro su MeFisco

3.2. Sulla distribuzione per età dei contribuenti e dei percettori di reddito da lavoro dipendente

La distribuzione per età dell'insieme di tutti i contribuenti che hanno presentato le dichiarazioni IRPEF è evidenziata nel **graf. 3.1**: lo spostamento della curva verso destra riflette l'invecchiamento della popolazione.

Rapportando i contribuenti al totale della popolazione,¹⁷ si osserva che la relativa incidenza raggiunge il 90% attorno ai 25-26 anni, scende leggermente prima dell'età pensionistica e poi risale (**graf. 3.2**). Questi andamenti sono determinati soprattutto dalla componente femminile (**graf. 3.3**). Per quanto riguarda gli stranieri (**graf. 3.4**) è da segnalare la forte riduzione del tasso di contribuenti intervenuta nel 2009.

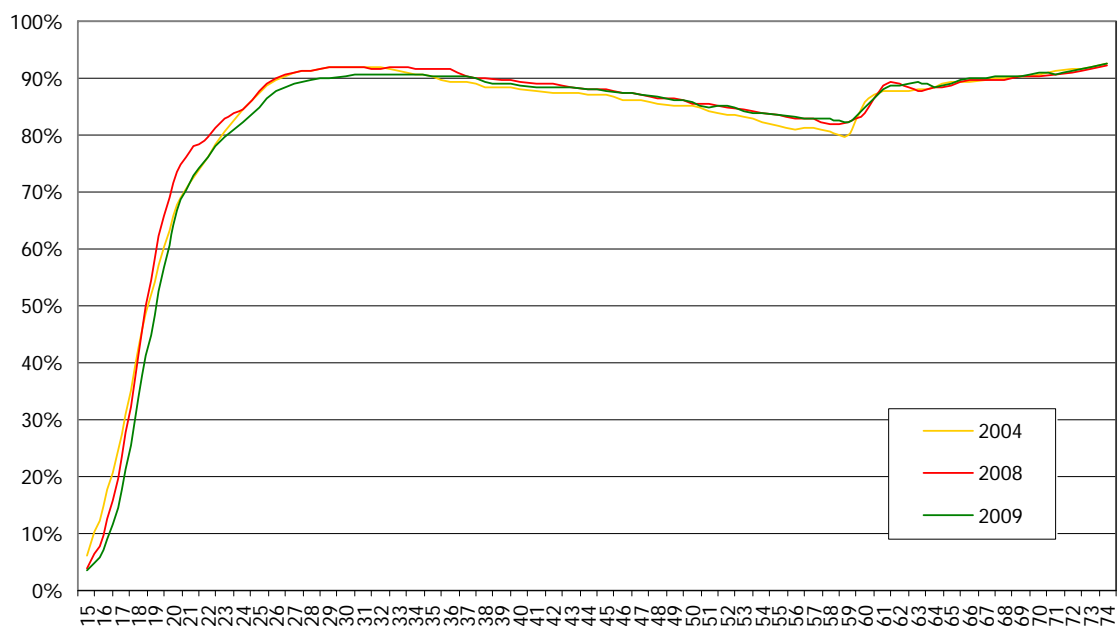
Graf. 3.1 – Veneto. Distribuzione dei contribuenti per età



Fonte: elab. Veneto Lavoro su Melfisco

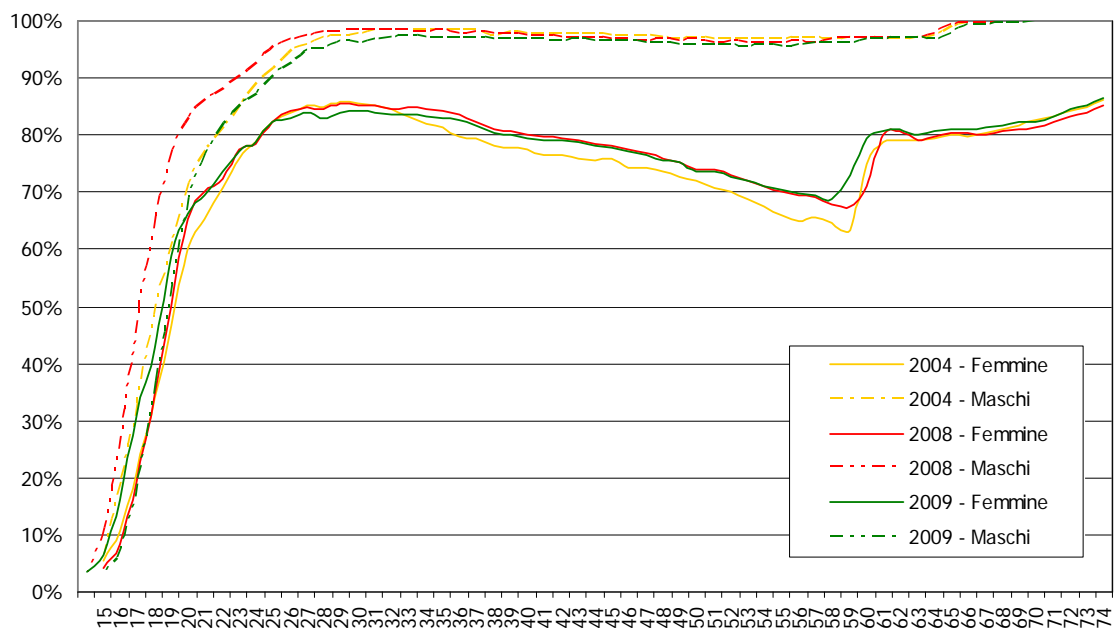
¹⁷ Il dato sulla popolazione è di fonte Istat: è stato utilizzato il dato relativo al 1 gennaio dell'anno successivo a quello osservato. Si tratta di un dato sezionale: a rigore il confronto andrebbe fatto con la popolazione longitudinale dell'anno di riferimento, considerando quindi non solo la popolazione finale ma anche gli altri presenti parzialmente: deceduti o emigrati. L'indisponibilità di queste informazioni per singolo anno di età ha obbligato ad utilizzare il solo dato della popolazione finale: i risultati ottenuti, soprattutto per la popolazione 15-64 anni, sono da considerare comunque del tutto in linea con quelli che si otterrebbero con la più corretta misura della popolazione longitudinale.

Graf. 3.2 – Veneto. Contribuenti. Incidenza per età



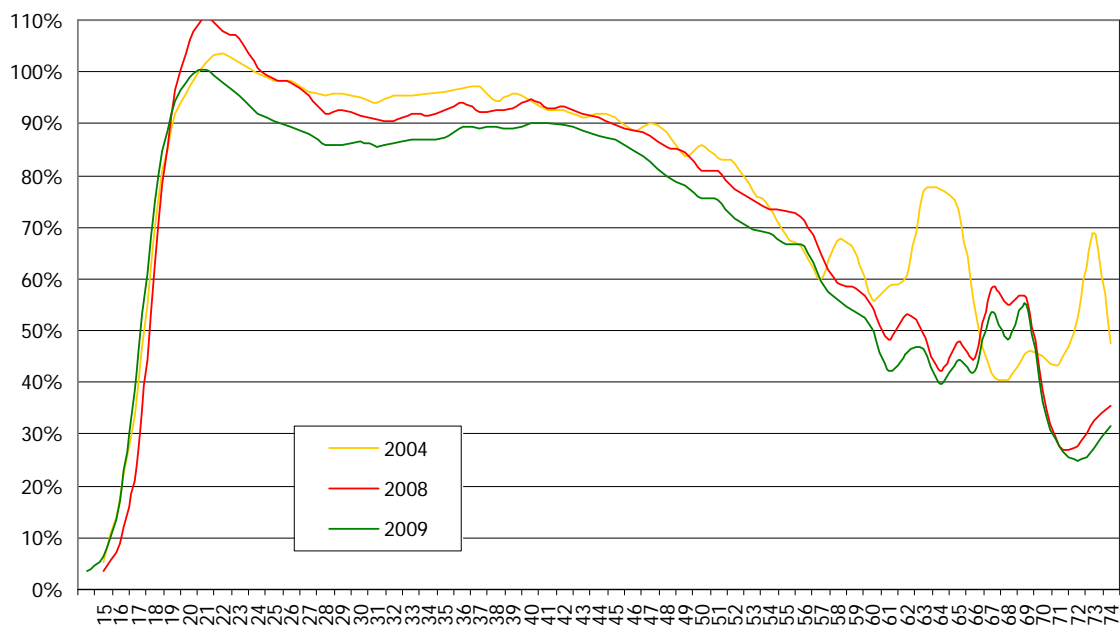
Fonte: elab. Veneto Lavoro su Melfisco

Graf. 3.3 – Veneto. Contribuenti maschi e femmine. Incidenza per età



Fonte: elab. Veneto Lavoro su Melfisco

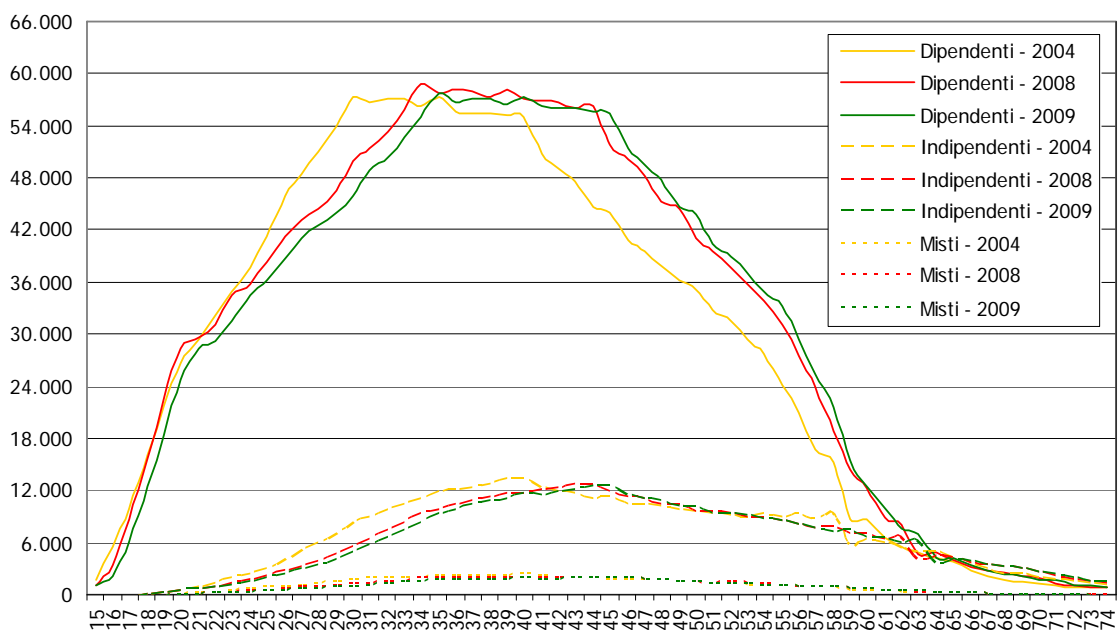
Graf. 3.4 – Veneto. Contribuenti stranieri. Incidenza per età



Fonte: elab. Veneto Lavoro su Melfisco

Isolando tra i contribuenti gli OF come sopra definiti, possiamo osservare la distribuzione in valori assoluti (**graf. 3.5**) e soprattutto i tassi di OF (TDOF) per età. Risulta evidente la netta caduta del TDOF dei giovani: a 23 anni nel 2004 si registrava un TDOF pari all'80%, nel 2009 tale tasso è raggiunto dai 25enni (quindi esattamente con due anni di ritardo) mentre i 23enni nel 2009 evidenziano un TDOF del 72% (**graf. 3.6**).

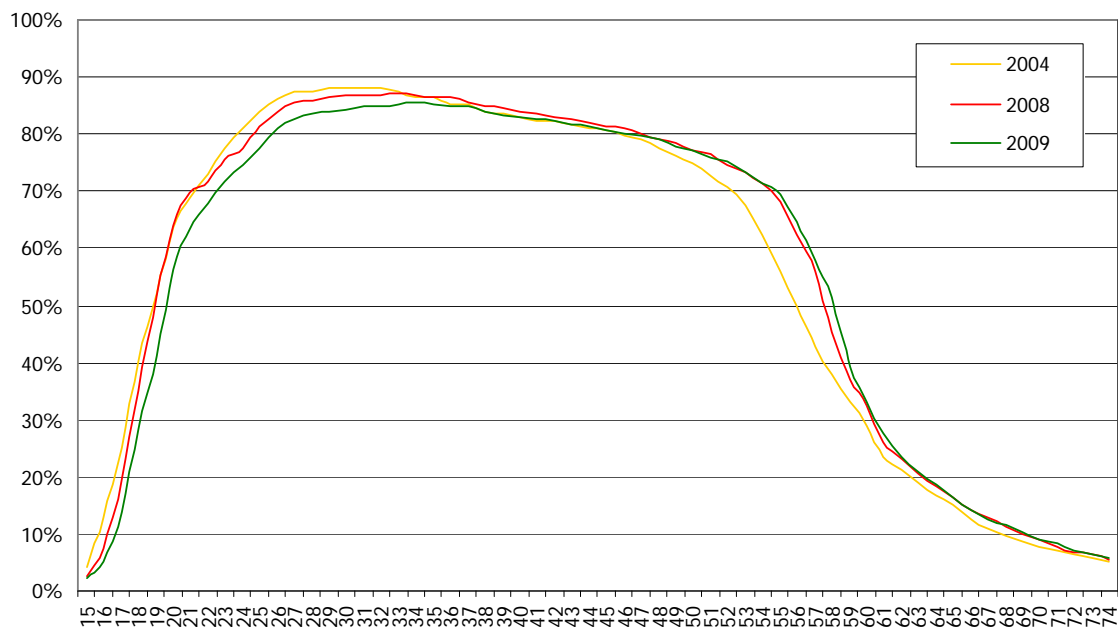
Graf. 3.5 – Veneto. Titolari di reddito da lavoro dipendente e indipendente*: distribuzione per età



* Sono esclusi i redditi indipendenti agricoli (agrari e dominicali) e da allevamento.

Fonte: elab. Veneto Lavoro su Melfisco

**Graf. 3.6 – Veneto, contribuenti con redditi da lavoro dipendente e/o indipendente*.
Tassi di occupazione per età.**

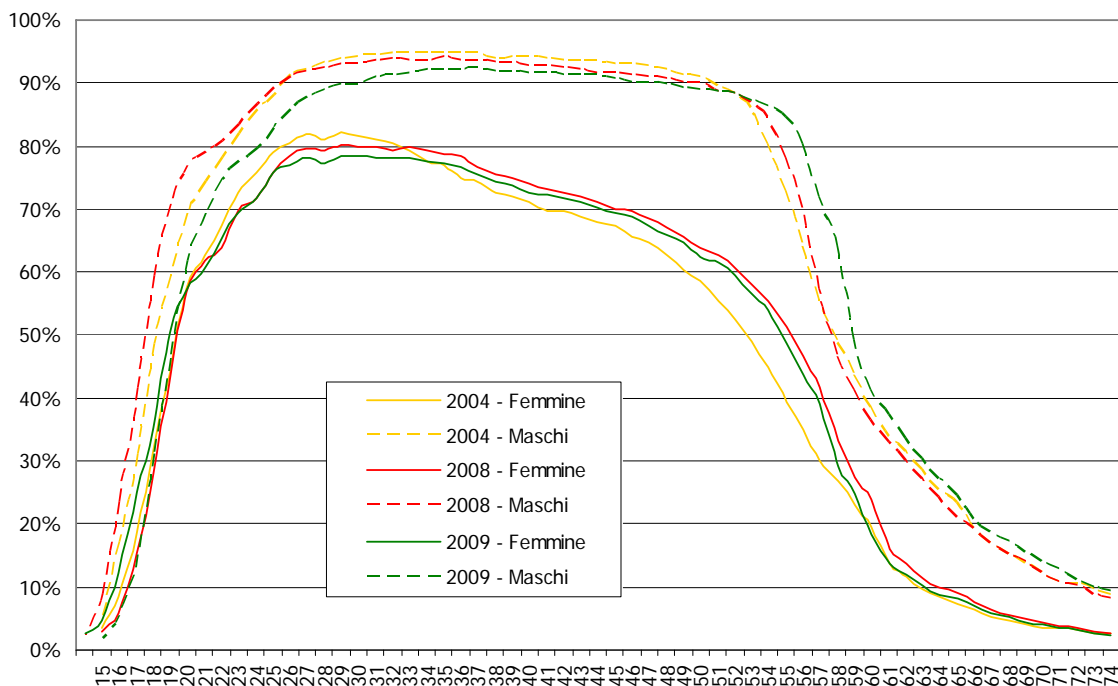


* Sono esclusi i redditi indipendenti agricoli (agrari e dominicali) e da allevamento.

Fonte: elab. Veneto Lavoro su MeFisco

Pronunciate sono le differenza per genere, come si ricava dal **graf. 3.7**. Infine per gli stranieri si conferma l'evidente caduta del TDOF nel 2009 per tutte le classi di età (**graf. 3.8**).

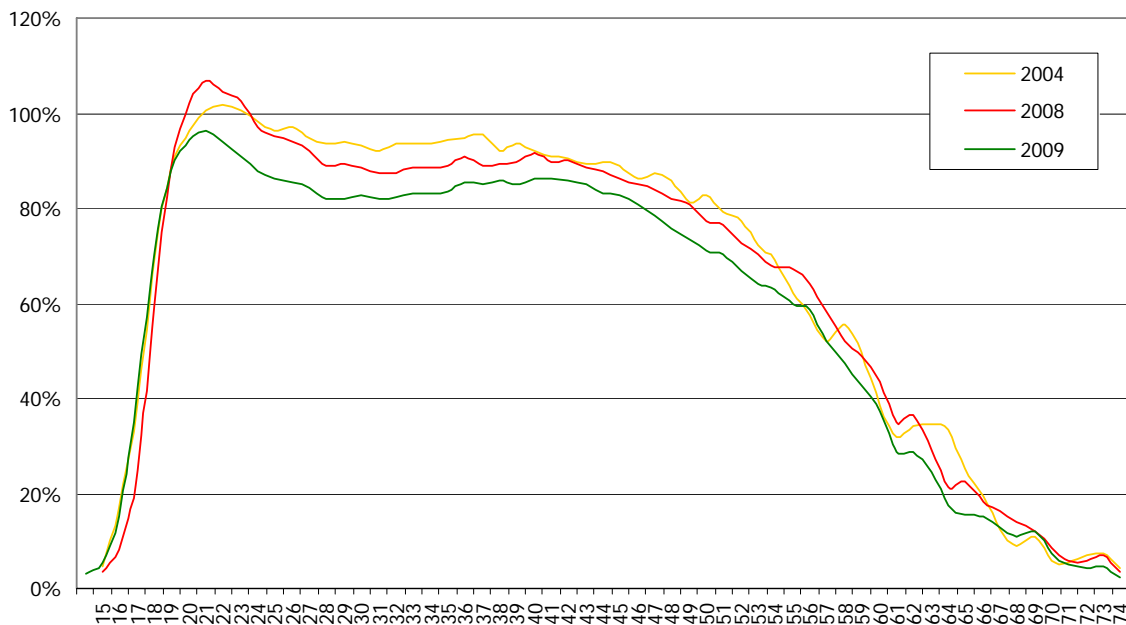
**Graf. 3.7 – Veneto, contribuenti con redditi da lavoro dipendente e/o indipendente* per genere.
Tassi di occupazione per età.**



* Sono esclusi i redditi indipendenti agricoli (agrari e dominicali) e da allevamento.

Fonte: elab. Veneto Lavoro su MeFisco

**Graf. 3.8 – Veneto, contribuenti stranieri con redditi da lavoro dipendente e/o indipendente*.
Tassi di occupazione per età.**



* Sono esclusi i redditi indipendenti agricoli (agrari e dominicali) e da allevamento.
Fonte: elab. Veneto Lavoro su Melfisco

Possiamo confrontare i consueti tassi di occupazione (TDO) ricavati dalle indagini Istat con i TDOF appena illustrati (**tab. 3.2** per il totale e **tab. 3.3** per le donne).

I TDOF soprattutto per le classi di età giovanili sono sempre sensibilmente più alti dei TDO: la differenza tra i due tassi indica quanto siano diffuse le occasioni di lavoro, pur non dando luogo ad una saturazione piena (= per l'anno intero) del tempo occupabile.

Anche i TDOF evidenziano la tendenziale caduta dei tassi di occupazione giovanile.

Per la classe d'età 15-19 anni si passa dal 27% del 2004 al 18% del 2009: in tal caso la contrazione è accelerata ma non determinata dalla crisi.

Più evidente è l'impatto della crisi per i 20-24enni, per i quali il TDOF passa dal 73% del 2004 al 72% del 2008 al 67% del 2009 e per i 25-29enni (si va dall'87% del 2004 all'85% del 2008 e all'82% del 2009).

Il confronto con i dati Istat-Rfl mette in luce che la caduta dei tassi di occupazione tra il 2004 e il 2009:

- per i 15-19enni è del tutto analoga: 9 punti secondo i dati fiscali, 8 punti secondo Rfl;
- per i 20-24enni è inferiore nei dati fiscali: 6 punti contro i 10 di Istat-Rfl;
- per i 25-29enni è inferiore in Istat-Rfl: 3 punti contro i 5 dei dati fiscali.

Tab. 3.2 – Veneto. Popolazione e occupati per classe di età. Archivi Fiscaldato e Istat-forze di lavoro a confronto

	2004	2008	2009	2004	2008	2009
Popolazione totale (Istat, www.demo.istat.it)			Occupati extraagricoli (Melfisco)			
Under 15	647.285	690.249	697.564	2.694	2.890	2.832
15-19	206.152	221.888	223.033	55.840	52.025	40.828
20-24	233.997	232.708	232.580	171.026	167.220	155.625
25-29	314.746	278.508	271.339	273.095	236.033	222.062
30-34	392.808	363.245	345.761	344.453	315.470	293.828
35-39	416.645	414.213	411.133	353.487	354.718	347.283
40-44	388.968	428.997	428.009	319.253	356.102	351.821
45-49	330.939	381.033	395.871	260.393	305.039	314.939
50-54	302.304	324.814	334.858	210.732	242.594	249.941
55-59	301.373	300.325	301.245	133.868	161.059	170.137
60-64	275.897	288.991	295.319	60.419	70.930	73.849
65-69	256.181	269.041	265.666	29.620	34.659	34.540
70 e più	632.655	691.536	710.060	27.258	30.491	32.413
Totale	4.699.950	4.885.548	4.912.438	2.242.138	2.329.230	2.290.098
di cui: 15-64	3.163.829	3.234.722	3.239.148	2.182.566	2.261.190	2.220.313
Popolazione Istat - forze di lavoro			Occupati Istat - forze di lavoro			
Under 15	639	681	692			
15-19	206	220	222	32	23	18
20-24	238	229	233	145	126	119
25-29	323	283	278	254	219	209
30-34	389	370	360	331	319	299
35-39	411	412	412	340	346	344
40-44	371	421	427	301	359	349
45-49	318	366	381	252	302	300
50-54	299	316	324	194	245	245
55-59	293	301	299	113	138	145
60-64	276	281	287	47	49	56
65-69	247	267	266	18	22	18
70 e più	592	652	669	15	11	10
Totale	4.604	4.798	4.850	2.042	2.159	2.112
di cui: 15-64	3.125	3.199	3.223	2.010	2.125	2.084
di cui: esclusa agricoltura				1.933	2.070	2.028
TDOF - Tasso di occupazione calcolato sui dati fiscali			Tasso di occupazione			
15-19	27%	23%	18%	16%	10%	8%
20-24	73%	72%	67%	61%	55%	51%
25-29	87%	85%	82%	78%	77%	75%
30-34	88%	87%	85%	85%	86%	83%
35-39	85%	86%	84%	83%	84%	83%
40-44	82%	83%	82%	81%	85%	82%
45-49	79%	80%	80%	79%	83%	79%
50-54	70%	75%	75%	65%	78%	75%
55-59	44%	54%	56%	38%	46%	48%
60-64	22%	25%	25%	17%	17%	20%
65-69	12%	13%	13%	7%	8%	7%
70 e più	4%	4%	5%	3%	2%	1%
Totale	48%	48%	47%	44%	45%	44%
di cui: 15-64	69%	70%	69%	64%	66%	65%
di cui: esclusa agricoltura				62%	65%	63%

Fonte: elab. Veneto Lavoro su Melfisco e Istat

Nel complesso osserviamo che il TDOF è pari al 69% contro il 65% dei dati Istat-Rfl; per le donne i valori corrispondenti sono del 59% (TDOF) contro il 54% di Istat-Rfl.

Anche i dati fiscali mettono in luce la tendenza all'incremento dei tassi di occupazione femminile nelle classi di età più elevate, over 35, tendenza che la crisi ha rallentato/fermato (e nei dati Istat-Rfl sembra anche aver invertito, almeno per le classi di età over 45).

Tab. 3.3 – Veneto. Popolazione femminile e occupate per classe di età. Archivi Fiscaldato e Istat-forze di lavoro a confronto

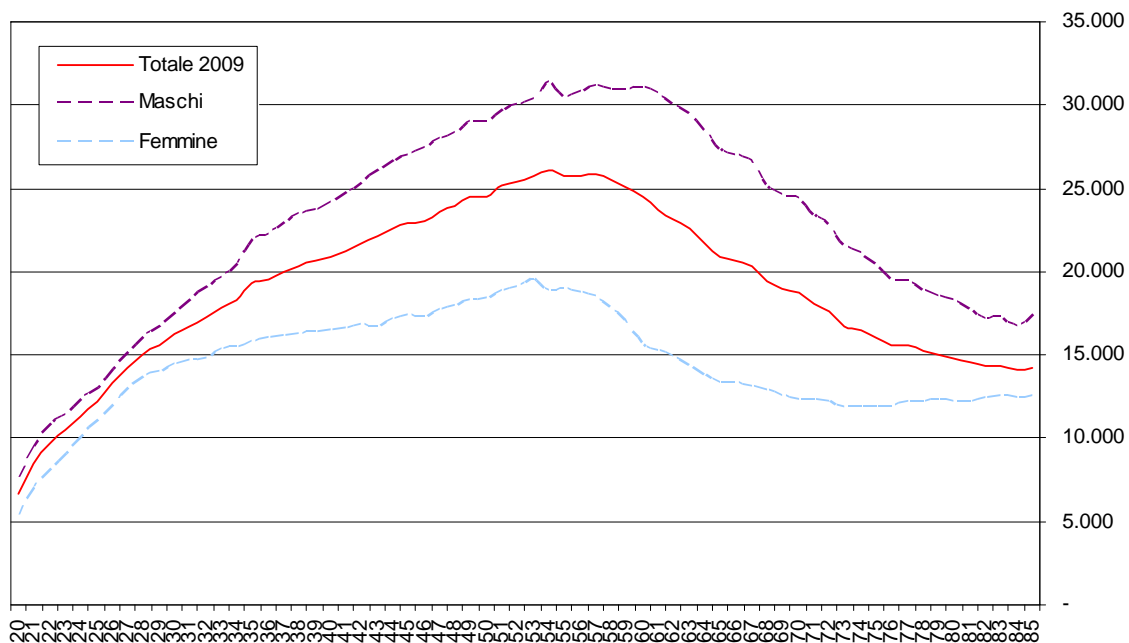
	2004	2008	2009	2004	2008	2009
	Popolazione totale (Istat, www.demo.istat.it)			Occupati extraagricoli (Melfisco)		
Under 15	314.335	334.966	338.457	1.409	1.472	1.450
15-19	99.831	107.653	108.043	21.419	20.613	17.375
20-24	114.119	113.917	113.746	77.072	74.050	69.131
25-29	153.007	137.065	134.194	124.004	107.849	102.134
30-34	189.794	177.517	169.493	151.788	141.369	132.569
35-39	200.914	200.741	199.997	148.959	154.156	152.403
40-44	189.546	209.190	208.505	131.721	151.827	150.710
45-49	162.920	187.383	195.170	104.625	127.848	133.545
50-54	150.480	162.122	167.293	78.263	97.567	102.041
55-59	152.315	151.260	151.900	47.480	60.454	65.207
60-64	141.834	147.887	150.984	17.786	22.587	24.097
65-69	135.320	140.515	138.800	7.553	9.483	9.663
70 e più	394.007	422.669	431.135	8.665	8.911	9.643
Totale	2.398.422	2.492.885	2.507.717	920.744	978.186	969.968
di cui: 15-64	1.554.760	1.594.735	1.599.325	903.117	958.320	949.212
	Popolazione Istat - forze di lavoro			Occupati Istat - forze di lavoro		
Under 15	310	331	336			
15-19	100	107	108	13	8	8
20-24	117	113	114	68	53	49
25-29	159	140	137	112	97	95
30-34	188	180	176	141	137	131
35-39	200	199	200	138	141	144
40-44	181	205	208	120	150	146
45-49	157	179	187	99	124	120
50-54	149	157	162	66	97	96
55-59	148	152	150	37	54	53
60-64	142	143	147	12	13	16
65-69	131	139	138	2	5	5
70 e più	365	395	404	2	3	0
Totale	2.346	2.441	2.467	810	882	861
di cui: 15-64	1.540	1.576	1.590	805	875	857
di cui: esclusa agricoltura				785	859	842
	TDOF - Tasso di occupazione calcolato sui dati fiscali			Tasso di occupazione		
15-19	21%	19%	16%	13%	8%	7%
20-24	68%	65%	61%	58%	47%	43%
25-29	81%	79%	76%	70%	70%	69%
30-34	80%	80%	78%	75%	76%	74%
35-39	74%	77%	76%	69%	71%	72%
40-44	69%	73%	72%	66%	73%	70%
45-49	64%	68%	68%	63%	69%	64%
50-54	52%	60%	61%	44%	62%	59%
55-59	31%	40%	43%	25%	36%	35%
60-64	13%	15%	16%	9%	9%	11%
65-69	6%	7%	7%	2%	3%	3%
70 e più	2%	2%	2%	1%	1%	0%
Totale	38%	39%	39%	35%	36%	35%
di cui: 15-64	58%	60%	59%	52%	56%	54%
di cui: esclusa agricoltura				51%	55%	53%

Fonte: elab. Veneto Lavoro su Melfisco e Istat

Con l'età variano non solamente i tassi di occupazione ma anche i redditi medi. Possiamo osservare nel **graf. 3.9** che il reddito medio dei contribuenti totali è continuamente ascendente fino a 54 anni, quando risulta pari a 26.000 euro (31.500 per i maschi; per le donne il valore massimo è quello delle 53enni, di poco inferiore a 20.000 euro). La curva discendente è più veloce per le

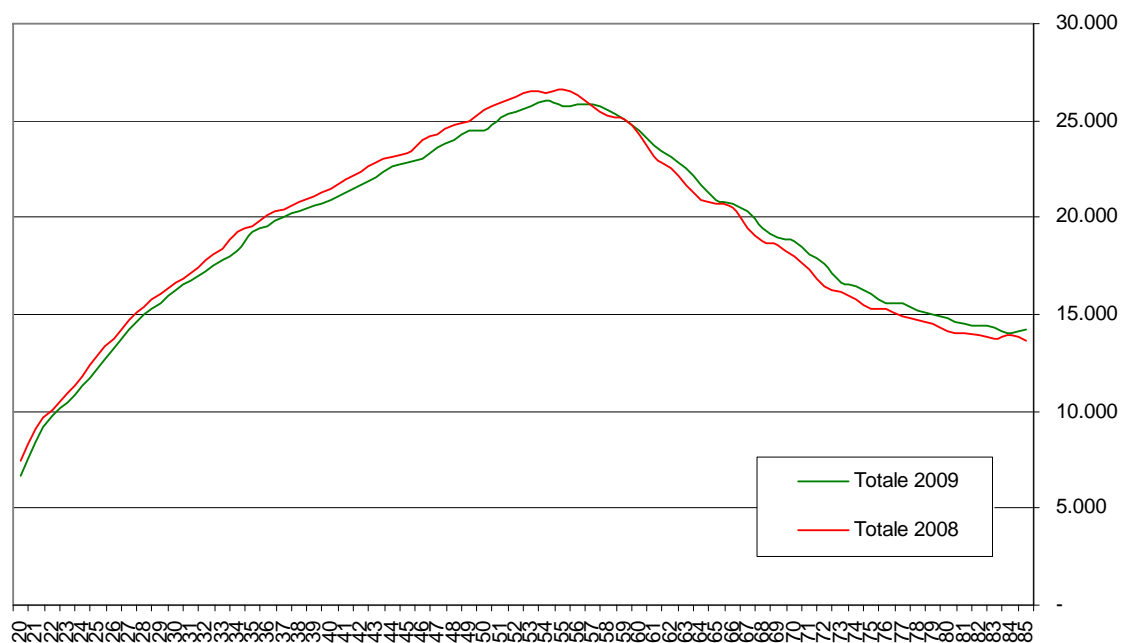
donne mentre per i maschi inizia dopo i 60 anni. Interessante è il confronto con il 2008 (**graf. 3.10**): fino all'età di 57 anni i redditi medi dichiarati nel 2009 sono inferiori a quelli del 2008, viceversa per le età maggiori. Queste dinamiche sono evidentemente attribuibili alla minor sensibilità dei trasferimenti previdenziali al cambiamento della congiuntura economica.

Graf. 3.9 – Veneto. Tutti i contribuenti. Redditi medi per età. 2009



Fonte: elab. Veneto Lavoro su Melfisco

Graf. 3.10 – Veneto. Tutti i contribuenti. Redditi medi per età. Confronto 2009 e 2008



Fonte: elab. Veneto Lavoro su Melfisco

4. La mobilità del lavoro dipendente: ingressi e uscite, passaggi dal lavoro dipendente al lavoro indipendente o (con maggiori vantaggi) nella direzione inversa

I dati ricavati dalle dichiarazioni dei redditi possono essere utilizzati per indagare la mobilità del lavoro dipendente. Per ciascun anno dal 2004 al 2009 possiamo osservare la persistenza dei soggetti nell'ambito del lavoro dipendente e quindi la reiterazione dei relativi redditi dichiarati (**tab. 4.1**).

Conformemente alle aspettative, il reddito medio dei persistenti¹⁸, sia quello totale sia quello da lavoro dipendente, è nettamente superiore a quello dei “nuovi” dipendenti.¹⁹

Nel 2009 i dipendenti “nuovi” rispetto all'anno precedente (esordienti in assoluto oppure rientrati dopo uno o più anni senza reddito da lavoro dipendente) sono poco meno di 150.000, pari al 7,8%: è il livello minimo del periodo considerato; il livello massimo è stato toccato nel 2007 con l'11% di nuovi dipendenti.

Viceversa gli “usciti” (soggetti con reddito da lavoro dipendente nel 2008 che non hanno redditi da lavoro dipendente nel 2009) sono 180.000, rappresentando il 9,3% dei dipendenti fiscali nel 2008. E' la quota massima tra i sei anni considerati.

Tab. 4.1 – Veneto. Occupati dipendenti (ODF): ingressi e uscite

	2004	2005	2006	2007	2008	2009
A. Dipendenti						
Persistenti	1.832.025	1.668.121	1.680.570	1.712.566	1.761.265	1.761.104
Nuovi/rientri		162.179	175.292	212.135	179.843	148.944
Usciti		163.904	149.730	143.296	163.436	180.004
Totale	1.832.025	1.830.300	1.855.862	1.924.701	1.941.108	1.910.048
Tasso di entrata (sui dip. dell'anno in corso)		8,9%	9,4%	11,0%	9,3%	7,8%
Tasso di uscita (sui dip. dell'anno precedente)		8,9%	8,2%	7,7%	8,5%	9,3%
B. Reddito da lavoro dip.						
Persistenti	32.943.152.168	32.859.107.969	34.320.998.437	36.073.301.020	37.194.846.671	36.838.591.301
Nuovi/rientri		1.101.228.780	1.196.764.794	1.374.121.940	1.187.845.791	960.164.884
Totale	32.943.152.168	33.960.336.749	35.517.763.231	37.447.422.960	38.382.692.462	37.798.756.185
C. Reddito da lavoro totale						
Persistenti	36.230.006.454	36.004.831.950	37.531.989.593	39.404.148.661	40.595.313.345	40.168.217.679
Nuovi/rientri		1.517.615.250	1.666.050.476	1.840.895.372	1.594.804.416	1.338.100.340
Totale	36.230.006.454	37.522.447.200	39.198.040.069	41.245.044.033	42.190.117.761	41.506.318.019
D. Reddito medio da lavoro dip.						
Persistenti	17.982	19.698	20.422	21.064	21.118	20.918
Nuovi/rientri		6.790	6.827	6.478	6.605	6.446
Totale	17.982	18.555	19.138	19.456	19.774	19.789
var. %		3,2%	3,1%	1,7%	1,6%	0,1%
E. Reddito medio totale						
Persistenti	19.776	21.584	22.333	23.009	23.049	22.809
Nuovi/rientri		9.358	9.504	8.678	8.868	8.984
Totale	19.776	20.501	21.121	21.429	21.735	21.731
var. %		3,7%	3,0%	1,5%	1,4%	0,0%

Fonte: elab. Veneto Lavoro su MelFisco

¹⁸ Il “tasso di sopravvivenza” rispetto all'anno precedente è sempre superiore al 90%. Su base pluriennale si evidenzia che i soggetti che tra il 2004 e il 2009 dichiarano sempre (ogni anno) redditi da lavoro dipendente sono 1,345 ml., pari al 73% degli ODF nell'anno iniziale di osservazione, vale a dire il 2004.

¹⁹ Per “nuovi dipendenti” si intendono sia gli esordienti in assoluto sia coloro che sono rientrati dopo uno o più anni di assenza dal lavoro dipendente.

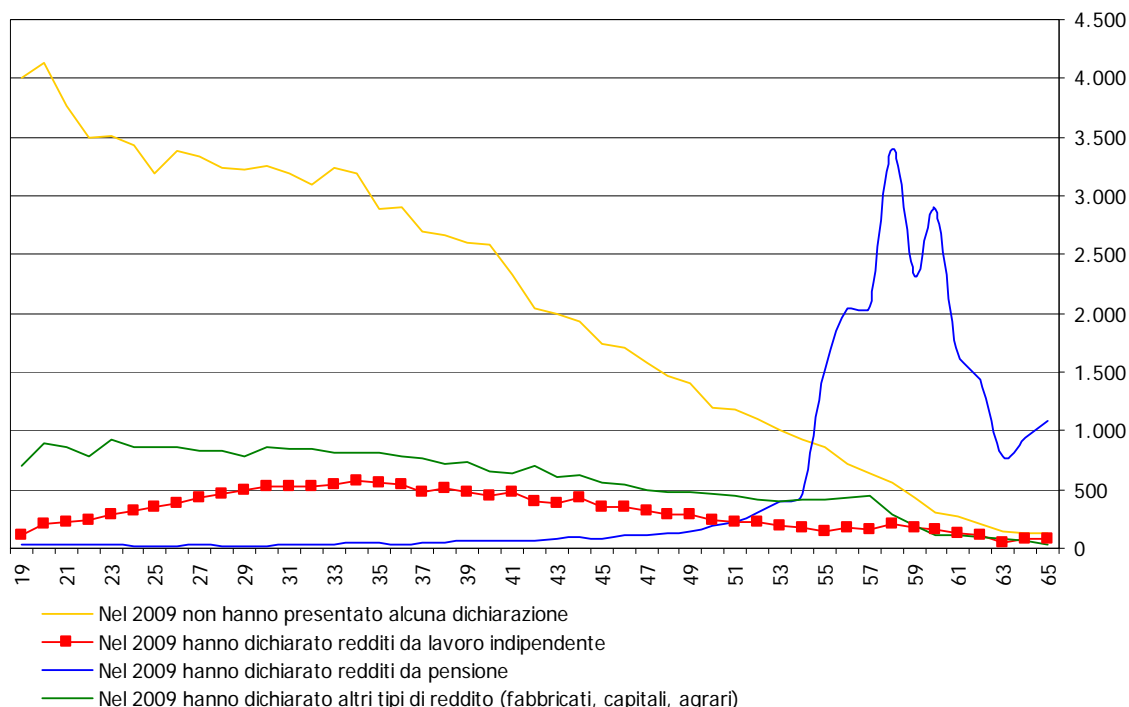
Tab. 4.2 – Veneto. Occupati dipendenti nel 2008 usciti da tale condizione nel 2009 (non hanno più dichiarato redditi da lavoro dipendente) per genere, luogo di nascita e distribuzione per decili di reddito 2008

	a. Italia			b. Eu15+Prob.Italiani			c. Mondo			Totale complessivo		
	Femmine	Maschi	Totale	Femmine	Maschi	Totale	Femmine	Maschi	Totale	Femmine	Maschi	Totale
Decili di reddito 2008:												
01: Fino a 3123	26.732	27.588	54.320	986	757	1.743	13.506	17.032	30.538	41.224	45.377	86.601
02: Fino a 8254	12.182	13.132	25.314	589	439	1.028	5.748	9.425	15.173	18.519	22.996	41.515
03: Fino a 12442	4.854	6.272	11.126	201	217	418	2.110	3.964	6.074	7.165	10.453	17.618
04: Fino a 15665	2.412	3.683	6.095	94	135	229	787	2.098	2.885	3.293	5.916	9.209
05: Fino a 17785	1.371	2.180	3.551	41	69	110	340	1.154	1.494	1.752	3.403	5.155
06: Fino a 19854	1.205	1.814	3.019	34	46	80	168	856	1.024	1.407	2.716	4.123
07: Fino a 22331	1.000	1.842	2.842	32	47	79	95	563	658	1.127	2.452	3.579
08: Fino a 25968	870	1.969	2.839	37	74	111	74	332	406	981	2.375	3.356
09: Fino a 33453	863	2.394	3.257	34	67	101	38	175	213	935	2.636	3.571
10. Oltre	835	4.006	4.841	52	211	263	27	142	169	914	4.359	5.273
Totale	52.326	64.882	117.208	2.100	2.062	4.162	22.893	35.741	58.634	77.319	102.685	180.004
Condizione nel 2009:												
a. Senza redditi dichiarati	26.686	25.918	52.604	1.428	1.353	2.781	20.359	31.603	51.962	48.473	58.874	107.347
b. Redd. indep.	4.343	8.906	13.249	123	180	303	586	1.394	1.980	5.052	10.480	15.532
d. Redd. pens.	9.543	18.453	27.996	162	191	353	165	203	368	9.870	18.847	28.717
e. Altri redditi (agricoli, fabbricati etc.)	11.754	11.605	23.359	387	338	725	1.783	2.541	4.324	13.924	14.484	28.408
Totale	52.326	64.882	117.208	2.100	2.062	4.162	22.893	35.741	58.634	77.319	102.685	180.004

* Le soglie dei decili di reddito da lavoro dipendente sono calcolate sul totale dei lavoratori dipendenti.

Fonte: elab. Veneto Lavoro su Melfisco

Graf. 4.1 – Veneto. Occupati dipendenti nel 2008 per età: condizione nel 2009 di coloro che non hanno dichiarato redditi da lavoro dipendente



Fonte: elab. Veneto Lavoro su Melfisco

I dati riportati in **tab. 4.2** – e la loro restituzione per anno di età in **graf. 4.1** – consentono di precisare caratteristiche e composizione di questi ex dipendenti. Si osserva innanzitutto che questi “usciti” provengono largamente dalle fasce con reddito basso: quasi 87.000 avevano dichiarato nel 2009 un reddito inferiore a 3.123 euro; per altri 42.000 il reddito da lavoro dipendente era risultato comunque inferiore a 8.254 euro. Gli stranieri rappresentano una frazione consistente di questi “usciti” dal lavoro dipendente: sul totale circa un terzo ma poco meno della metà di coloro che risultano completamente usciti, vale a dire che non hanno dichiarato alcun reddito. Tra gli italiani, circa il 60% degli usciti dal lavoro dipendente continua a presentare la dichiarazione dei redditi: poco meno di 30.000 sono i passaggi a reddito da pensionamento; 24.000 evidenziano altre tipologie di reddito (agrario, di fabbricati); per 13.000 si segnala il passaggio al lavoro indipendente.

Quest’ultimo tema, assai importante nella storia della piccola impresa e dello sviluppo dei distretti industriali in Veneto, possiamo indagarlo analiticamente, nell’orizzonte 2004-2009, in entrambe le direzioni, vale a dire osservando sia i passaggi dal lavoro dipendente al lavoro indipendente sia quelli nella direzione inversa.

Confrontando i dati del 2004 con quelli del 2009 (**tab. 4.3**) si registra che:

- circa 50.000 soggetti che nel 2004 avevano percepito solo o anche redditi da lavoro indipendente nel 2009 dichiarano esclusivamente redditi da lavoro dipendente;
- quasi 60.000 soggetti che nel 2004 avevano percepito solo o anche redditi da lavoro dipendente nel 2009 dichiarano esclusivamente redditi da lavoro indipendente: vi è dunque un saldo positivo di passaggi al lavoro indipendente, pari - nel periodo osservato - a circa 10.000 unità;
- infine altri 24.000 soggetti dichiarano sia per il 2004 che per il 2009 redditi misti (sia lavoro dipendente che lavoro indipendente).

Chi fa l’affare? Chi transita dall’occupazione dipendente a quella autonoma o chi fa il percorso inverso?

I dipendenti nel 2004 che diventano indipendenti nel 2009 passano da un reddito complessivo di 16.500 euro nel 2004 ad un reddito complessivo di 18.700 euro nel 2009; viceversa, gli indipendenti nel 2004 che diventano dipendenti nel 2009 passano da un reddito complessivo di 16.900 euro nel 2004 ad un reddito complessivo di 20.200 euro nel 2009. Sembrerebbe dunque - almeno a questo livello di analisi assai aggregata e volendo trarre delle conclusioni estremamente semplificate - più conveniente passare dal lavoro indipendente a quello dipendente che viceversa (almeno per quanto riguarda le opportunità di redditi regolari).

Tab. 4.3 – Veneto. I passaggi dal lavoro dipendente al lavoro indipendente tra il 2004 e il 2009

	Condizione nel 2009							
	a. Redd. dip.	c. Redd. dip + indep.	Totale dipendenti 2009	Non presenti	b. Redd. indep.	d. Redd. pens.	e. Altro	Totale complessivo
Condizione nel 2004								
a. Redd. dip.	1.374.155	18.232	1.392.387	187.154	39.243	105.411	39.276	1.763.471
c. Redd. dip + indep.	19.924	23.750	43.674	3.256	17.052	2.039	2.533	68.554
Totale dipendenti 2004	1.394.079	41.982	1.436.061	190.410	56.295	107.450	41.809	1.832.025
b. Redd. indep.	29.378	12.633	42.011					
d. Redd. pens.	14.650	167	14.817					
e. Con altri redditi	20.860	1.603	22.463					
Non presenti	390.259	4.439	394.698					
Totale 2009	1.849.226	60.824	1.910.050					
Redditi medi da lavoro dipendente, 2004								
a. Redd. dip.	18.964	23.201	19.020	10.725	15.496	18.183	13.615	17.891
c. Redd. dip + indep.	21.373	26.470	24.145	17.705	12.189	18.794	13.857	20.326
Totale	18.999	25.050	19.176	10.844	14.494	18.195	13.630	17.982
Redditi medi totali, 2004								
a. Redd. dip.	19.742	25.779	19.821	11.261	16.510	24.345	14.806	18.998
c. Redd. dip + indep.	34.441	51.424	43.676	31.655	32.929	43.524	26.488	39.792
Totale	19.952	40.287	20.547	11.610	21.483	24.709	15.514	19.776
b. Redd. indep.	16.932	28.780	20.494					
d. Redd. pens.	16.525	23.888	16.608					
e. Altro	2.751	3.030	2.771					
Non presenti								
Totale	15.472	33.930	16.060					
Redditi medi da lavoro dipendente, 2009								
a. Redd. dip.	22.324	22.809	22.331					
c. Redd. dip + indep.	30.008	31.976	31.078					
Totale	22.434	27.995	22.597					
b. Redd. indep.	17.594	14.257	16.591					
d. Redd. pens.	9.573	17.860	9.667					
e. Altro	15.080	15.110	15.082					
Non presenti	10.539	12.683	10.563					
Totale	19.662	23.657	19.789					
Redditi medi totali, 2009								
a. Redd. dip.	23.725	35.287	23.877		18.696	22.115	2.068	20.636
c. Redd. dip + indep.	34.582	61.237	49.077		32.491	26.676	3.540	40.272
Totale	23.881	49.967	24.643		22.875	22.202	2.157	21.371
b. Redd. indep.	20.175	37.228	25.303					
d. Redd. pens.	22.973	47.899	23.254					
e. Altro	17.435	28.240	18.206					
Non presenti	10.771	21.945	10.896					
Totale	20.975	44.698	21.730					

Fonte: elab. Veneto Lavoro su MeFisco

5. La questione salariale. Livello e variazioni dei redditi da lavoro dipendente

5.1. Livello e dinamica dei redditi medi da lavoro dipendente

Il reddito medio annuo da lavoro dipendente nel 2009 risultava pari a 19.789 euro; cinque anni prima, nel 2004, era di poco inferiore a 18.000 euro.

Tab. 5.1 – Veneto. Dipendenti e reddito annuo da lavoro dip. secondo il genere e il luogo di nascita

	Occupati fiscali, Dipendenti			Reddito totale da lavoro dipendente		
	Femmine	Maschi	Totale	Femmine	Maschi	Totale
Luogo di nascita						
a. ITALIA						
2004	719.882	882.032	1.601.914	10.547.202.989	19.601.572.954	30.148.775.943
2005	719.559	872.688	1.592.247	10.911.374.036	20.083.287.317	30.994.661.353
2006	726.891	876.005	1.602.896	11.415.875.497	20.880.326.543	32.296.202.040
2007	740.613	881.581	1.622.194	11.916.484.369	21.798.360.754	33.714.845.123
2008	742.061	876.828	1.618.889	12.375.700.058	21.984.109.557	34.359.809.615
2009	734.876	859.878	1.594.754	12.442.327.216	21.457.267.833	33.899.595.049
b. EU15+PROB.ITALIANI						
2004	20.555	20.924	41.479	283.892.629	481.518.520	765.411.149
2005	20.498	20.865	41.363	291.107.252	505.727.795	796.835.047
2006	20.644	20.823	41.467	305.702.959	530.939.731	836.642.690
2007	20.841	20.803	41.644	321.083.881	554.418.333	875.502.214
2008	20.765	20.712	41.477	333.412.553	554.411.088	887.823.641
2009	20.408	20.100	40.508	328.858.404	544.269.674	873.128.078
c. ALTRE PROVENIENZE						
2004	58.912	129.720	188.632	474.936.748	1.554.028.328	2.028.965.076
2005	63.439	133.251	196.690	524.751.265	1.644.089.084	2.168.840.349
2006	71.487	140.012	211.499	599.574.777	1.785.343.724	2.384.918.501
2007	89.192	171.671	260.863	733.278.648	2.123.796.975	2.857.075.623
2008	97.783	182.960	280.743	837.747.445	2.297.297.361	3.135.044.806
2009	98.412	176.376	274.788	849.683.999	2.176.327.663	3.026.011.662
TOTALE						
2004	799.349	1.032.676	1.832.025	11.306.032.366	21.637.119.802	32.943.152.168
2005	803.496	1.026.804	1.830.300	11.727.232.553	22.233.104.196	33.960.336.749
2006	819.022	1.036.840	1.855.862	12.321.153.233	23.196.609.998	35.517.763.231
2007	850.646	1.074.055	1.924.701	12.970.846.898	24.476.576.062	37.447.422.960
2008	860.609	1.080.500	1.941.109	13.546.860.056	24.835.818.006	38.382.678.062
2009	853.696	1.056.354	1.910.050	13.620.869.619	24.177.865.170	37.798.734.789
VARIAZIONI SULL'ANNO PRECEDENTE						
a. ITALIA						
2005	0,0%	-1,1%	-0,6%	3,5%	2,5%	2,8%
2006	1,0%	0,4%	0,7%	4,6%	4,0%	4,2%
2007	1,9%	0,6%	1,2%	4,4%	4,4%	4,4%
2008	0,2%	-0,5%	-0,2%	3,9%	0,9%	1,9%
2009	-1,0%	-1,9%	-1,5%	0,5%	-2,4%	-1,3%
b. EU15+PROB.ITALIANI						
2005	-0,3%	-0,3%	-0,3%	2,5%	5,0%	4,1%
2006	0,7%	-0,2%	0,3%	5,0%	5,0%	5,0%
2007	1,0%	-0,1%	0,4%	5,0%	4,4%	4,6%
2008	-0,4%	-0,4%	-0,4%	3,8%	0,0%	1,4%
2009	-1,7%	-3,0%	-2,3%	-1,4%	-1,8%	-1,7%
c. ALTRE PROVENIENZE						
2005	7,7%	2,7%	4,3%	10,5%	5,8%	6,9%
2006	12,7%	5,1%	7,5%	14,3%	8,6%	10,0%
2007	24,8%	22,6%	23,3%	22,3%	19,0%	19,8%
2008	9,6%	6,6%	7,6%	14,2%	8,2%	9,7%
2009	0,6%	-3,6%	-2,1%	1,4%	-5,3%	-3,5%
TOTALE						
2005	0,5%	-0,6%	-0,1%	3,7%	2,8%	3,1%
2006	1,9%	1,0%	1,4%	5,1%	4,3%	4,6%
2007	3,9%	3,6%	3,7%	5,3%	5,5%	5,4%
2008	1,2%	0,6%	0,9%	4,4%	1,5%	2,5%
2009	-0,8%	-2,2%	-1,6%	0,5%	-2,6%	-1,5%

Fonte: elab. Veneto Lavoro su Melfisco

Queste le osservazioni che si possono svolgere sul periodo osservato (**tab. 5.1**):

- fino al 2008 sono aumentati sia i dipendenti (unica eccezione: i maschi nel 2004) che i redditi medi da lavoro dipendente, questi ultimi con una progressione via via decrescente; di conseguenza è cresciuta la massa salariale con un picco nel 2007 (+5,4%);
- nel 2009 diminuiscono i dipendenti (-1,6%) e diminuisce quasi analogamente la massa salariale (-1,5%): il reddito medio da lavoro dipendente rimane dunque pressoché costante (+0,1%);
- la disparità nei redditi medi tra maschi e femmine è assai forte, riflettendo diverse sotto-stanti caratteristiche (diversa incidenza del part time tra maschi e femmine, diversa distribuzione settoriale etc.); in termini di performance la dinamica dell'occupazione femminile è sempre stata migliore di quella maschile (fino al 2008 con più alti indici di crescita, nel 2009 con un minor indice di decremento) ma il reddito medio delle donne è cresciuto meno di quello dei maschi nel triennio 2005-2007;
- l'impatto della crisi nel 2009 è stato particolarmente consistente per gli stranieri, in particolare maschi, che hanno subito una caduta complessiva dei redditi da lavoro dipendente pari al - 5,3% e una contrazione media pro capite dell'1,7%.

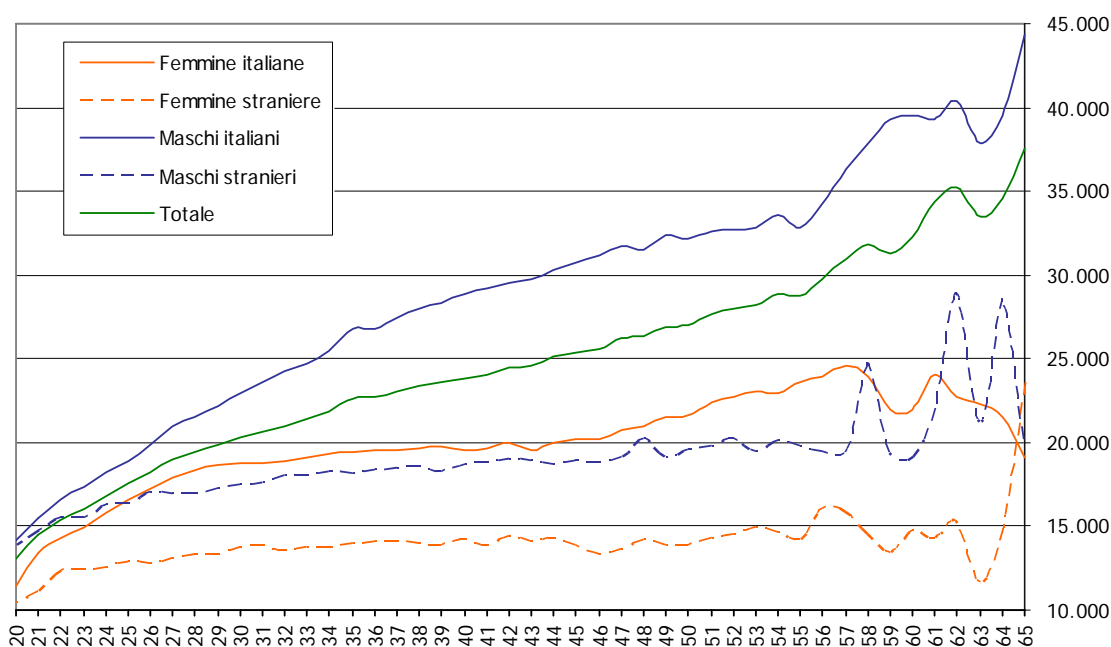
Tab. 5.2 – Veneto. Reddito medio da lavoro dipendente secondo le principali caratteristiche anagrafiche dei lavoratori e la saturazione del tempo lavorato. Anno 2009

	20-65 anni (anni di nascita 1944-1989)			Totale		
	Non anno pieno	Anno pieno	Totale	Non anno pieno	Anno pieno	Totale
Occupati						
<i>Femmine</i>						
a. ITALIA	171.635	541.768	713.403	185.952	548.923	734.875
b. EU15+PROB.ITALIANI	6.089	13.929	20.018	6.375	14.033	20.408
c. MONDO	55.328	40.007	95.335	57.649	40.763	98.412
Totale	233.052	595.704	828.756	249.976	603.719	853.695
<i>Maschi</i>						
a. ITALIA	158.536	663.620	822.156	181.557	678.320	859.877
b. EU15+PROB.ITALIANI	4.698	15.061	19.759	4.929	15.171	20.100
c. MONDO	89.932	81.460	171.392	93.620	82.756	176.376
Totale	253.166	760.141	1.013.307	280.106	776.247	1.056.353
<i>Totale</i>						
a. ITALIA	330.171	1.205.388	1.535.559	367.509	1.227.243	1.594.752
b. EU15+PROB.ITALIANI	10.787	28.990	39.777	11.304	29.204	40.508
c. MONDO	145.260	121.467	266.727	151.269	123.519	274.788
Totale	486.218	1.355.845	1.842.063	530.082	1.379.966	1.910.048
Reddito medio annuo da lavoro dipendente						
<i>Femmine</i>						
a. ITALIA	8.680	19.993	17.271	8.239	19.876	16.931
b. EU15+PROB.ITALIANI	8.247	19.811	16.294	8.057	19.774	16.114
c. MONDO	5.235	13.781	8.821	5.123	13.599	8.634
Totale	7.851	19.572	16.276	7.516	19.450	15.955
<i>Maschi</i>						
a. ITALIA	12.048	28.651	25.449	11.466	28.564	24.954
b. EU15+PROB.ITALIANI	14.400	31.092	27.123	13.962	31.339	27.078
c. MONDO	7.349	18.269	12.539	7.210	18.141	12.339
Totale	10.423	27.587	23.298	10.087	27.507	22.888
<i>Totale</i>						
a. ITALIA	10.298	24.760	21.650	9.833	24.678	21.257
b. EU15+PROB.ITALIANI	10.927	25.672	21.673	10.632	25.782	21.554
c. MONDO	6.544	16.790	11.210	6.415	16.643	11.012
Totale	9.190	24.065	20.139	8.874	23.982	19.789

Fonte: elab. Veneto Lavoro su Melfisco

La **tab. 5.2**, con riferimento al 2009 e alle classi di età 20-65 anni, fornisce elaborazioni sul reddito medio da lavoro dipendente, distinguendo secondo le principali caratteristiche anagrafiche e la continuità del lavoro nell'anno, vale a dire se il tempo lavorato è stato completo (tutto l'anno) oppure parziale. Il reddito medio per un lavoratore "ad anno pieno" risulta pari a 24.000, con le consuete oscillazioni per genere (meno di 20.000 euro le donne, più di 27.000 i maschi) e per provenienza (inferiore ai 17.000 euro è il reddito medio degli stranieri ad anno pieno: esso riflette, evidentemente, anche una meno vantaggiosa, in termini di reddito, composizione per qualifiche). Nel **graf. 5.1**, per i dipendenti occupati nel 2009 ad anno pieno, è evidenziato il reddito medio per anno di età: come si vede esso mostra un andamento nettamente crescente, soprattutto per i maschi.

Graf. 5.1 – Veneto. Occupati dipendenti "ad anno pieno", 2009. Redditi medi annui da lavoro dipendente per anno di età, 20-65 anni



Fonte: elab. Veneto Lavoro su Melfisco

5.2. La distribuzione dei salari medi annui. Un confronto tra 2004-2008-2009

Il confronto tra 2004, 2008 (ultimo anno di espansione occupazionale) e 2009 (primo anno di crisi) delle distribuzioni dei salari per decili di reddito (**tab. 5.3**) e delle relative misure di disuguaglianza (**tab. 5.4**) consente di verificare se in atto vi siano chiare tendenze alla polarizzazione dei salari.

Il rapporto D9/D1 tende a crescere leggermente; molto più stabile è quello D9/D5. Fino al 2007 si osserva che la mediana cresce meno del reddito medio; nel 2008 i due valori sono identici, nel 2009 il reddito medio cresce meno della mediana.

Tab. 5.3 – Veneto. Distribuzione degli occupati dipendenti per decili di reddito da lavoro indipendente. Composizione di ciascun decile per genere e provenienza

	Composizione %				Numerosità
	Donne		Stranieri	Totale	
	Totale	<i>di cui: italiane</i>			
2004					
fino a 3.100	51%	40%	20%	100%	183.199
7.740	60%	50%	19%	100%	183.181
11.586	64%	57%	15%	100%	183.204
14.377	58%	52%	16%	100%	183.109
16.331	49%	45%	13%	100%	183.234
18.264	41%	39%	9%	100%	183.222
20.264	35%	34%	6%	100%	183.230
23.915	33%	32%	3%	100%	183.215
29.935	29%	28%	2%	100%	183.213
oltre	17%	17%	1%	100%	183.215
Totale	44%	39%	10%	100%	1.832.024
2008					
fino a 3.123	51%	36%	30%	100%	194.096
8.254	58%	44%	28%	100%	194.093
12.442	65%	54%	21%	100%	194.110
15.665	57%	49%	21%	100%	194.120
17.785	49%	44%	17%	100%	194.083
19.854	41%	38%	12%	100%	194.064
22.331	36%	34%	8%	100%	194.165
25.968	34%	32%	4%	100%	194.127
33.453	33%	32%	2%	100%	194.130
oltre	19%	18%	1%	100%	194.111
Totale	44%	38%	14%	100%	1.941.108
2009					
fino a 3.062	51%	35%	32%	100%	190.974
8.290	58%	44%	28%	100%	191.028
12.386	64%	53%	21%	100%	191.009
15.772	56%	48%	20%	100%	190.931
17.993	48%	43%	17%	100%	191.016
20.103	41%	39%	12%	100%	191.003
22.609	37%	36%	8%	100%	191.007
26.274	35%	33%	4%	100%	191.036
33.185	35%	34%	2%	100%	191.018
oltre	20%	19%	1%	100%	191.019
Totale	45%	38%	14%	100%	1.910.048

Fonte: elab. Veneto Lavoro su Melfisco

Tra gli occupati dei decili più bassi di reddito le donne rappresentano la maggioranza. Gli stranieri nel 2009 rappresentano il 30% dei lavoratori dei tre decili inferiori della distribuzione e solo il 2% dei tre decili superiori.

Il **graf. 5.2** consente l'analisi della variazione dei redditi da lavoro dipendente lungo tutta la distribuzione dei redditi articolata in percentili. Nei percentili centrali si osserva una crescita omogenea attorno al 10%; tale crescita è inferiore per i percentili più bassi e superiore per quelli più alti: segnali, questi, che avvalorano una (modesta) inclinazione del sistema alla polarizzazione. La crisi economica – come documenta la variazione 2008-2009 - sembra aver fatto regredire tali tendenze, uniformando la dinamica delle fasce di reddito medie e medio - basse e segnalando una caduta dei redditi delle fasce più alte.

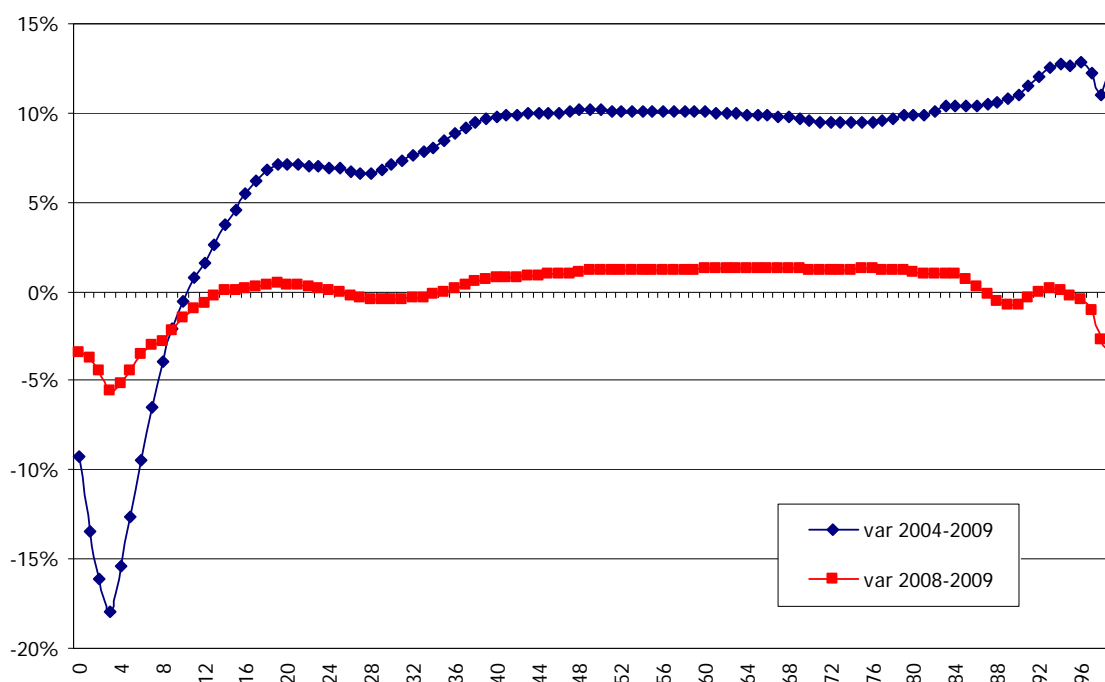
Tab. 5.4 – Veneto. Misure di disuguaglianza salariale

	2004	2005	2006	2007	2008	2009
A. Redditi annui da lavoro dipendente						
Totale dipendenti	1.832.025	1.830.300	1.855.862	1.924.701	1.941.109	1.910.050
Numerosità per ciascun decile	183.203	183.030	185.586	192.470	194.111	191.005
Soglia del primo decile	3.100	3.308	3.201	3.006	3.123	3.062
Soglia del quinto decile (mediana)	16.331	16.790	17.275	17.512	17.785	17.993
Soglia del nono decile	29.935	30.934	31.995	32.588	33.453	33.185
Reddito medio	17.982	18.555	19.138	19.456	19.774	19.789
Misure di disuguaglianza						
D9/D1	9,66	9,35	10,00	10,84	10,71	10,84
D9/D5	1,83	1,84	1,85	1,86	1,88	1,84
Variazioni %						
Numerosità per ciascun decile		-0,1%	1,4%	3,7%	0,9%	-1,6%
Soglia del primo decile		6,7%	-3,2%	-6,1%	3,9%	-2,0%
Soglia del quinto decile (mediana)		2,8%	2,9%	1,4%	1,6%	1,2%
Soglia del nono decile		3,3%	3,4%	1,9%	2,7%	-0,8%
Reddito medio		3,2%	3,1%	1,7%	1,6%	0,1%
B. Redditi giornalieri da lavoro dipendente						
Totale dipendenti*	1.795.600	1.802.200	1.830.400	1.892.900	1.658.700	1.888.600
Numerosità per ciascun decile	179.560	180.220	183.040	189.290	165.870	188.860
Soglia del primo decile	23	24	24	24	25	23
Soglia del quinto decile (mediana)	49	49	51	52	53	52
Soglia del nono decile	95	96	99	102	102	95
Reddito giornaliero medio	58	59	61	63	62	62
Misure di disuguaglianza						
D9/D1	4,12	4,05	4,10	4,18	4,06	4,07
D9/D5	1,96	1,94	1,94	1,95	1,93	1,84
Variazioni %						
Numerosità per ciascun decile		0,4%	1,6%	3,4%	-12,4%	13,9%
Soglia del primo decile		2,3%	1,9%	1,0%	3,0%	-7,1%
Soglia del quinto decile (mediana)		1,8%	3,2%	2,1%	1,4%	-2,4%
Soglia del nono decile		0,6%	3,2%	3,0%	0,1%	-7,0%
Reddito giornaliero medio		1,9%	3,7%	2,7%	-1,5%	-0,5%

* Al netto outliers e casi con informazione mancante

Fonte: elab. Veneto Lavoro su MeFisco

Graf. 5.2 – Veneto. Crescita dei redditi da lavoro dipendente. Variazione tra i valori medi di ciascun percentile



Fonte: elab. Veneto Lavoro su MeFisco

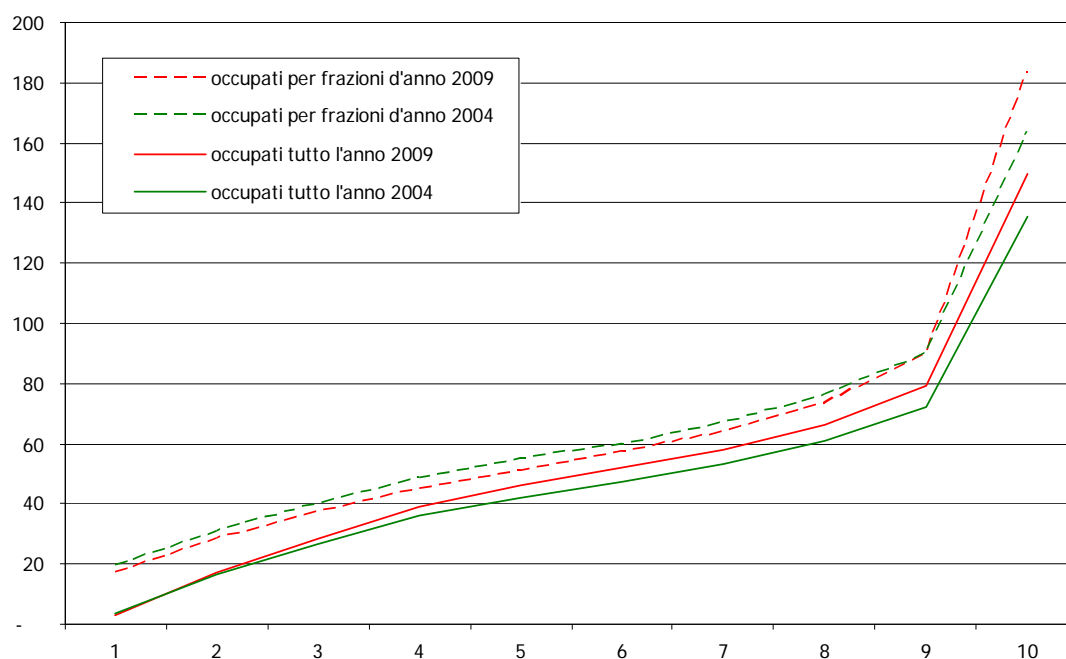
5.3. I salari medi giornalieri

A determinare il reddito annuo da lavoro dipende concorrono tre elementi:

- le variabili salariali,
- il numero di giorni lavorati,
- le ore lavorate per ciascun giorno.

Per neutralizzare l'impatto del numero di giorni lavorati sulla distribuzione dei salari, è opportuno analizzare i redditi salariali giornalieri.²⁰ Nelle dichiarazioni fiscali, infatti, deve essere riportato il numero di giorni per i quali si usufruisce delle detrazioni da lavoro dipendente. Tale informazione – presente in quasi tutte le dichiarazioni – è talvolta “sospetta”: come mostra il risultato esposto in **graf. 5.3**, dove si osserva che il salario medio giornaliero è, come ovvio, crescente in funzione del reddito medio annuo da lavoro dipendente ed è - questo è meno ovvio - sistematicamente superiore, soprattutto per i bassi livelli di reddito annuo, per i lavoratori dipendenti occupati per frazioni d'anno piuttosto che per quelli occupati tutto l'anno.

Graf. 5.3 – Veneto. Redditi medi giornalieri da lavoro dipendente per decili di reddito da lavoro dipendente. Distinzione tra occupati per tutto l'anno e occupati per frazioni d'anno



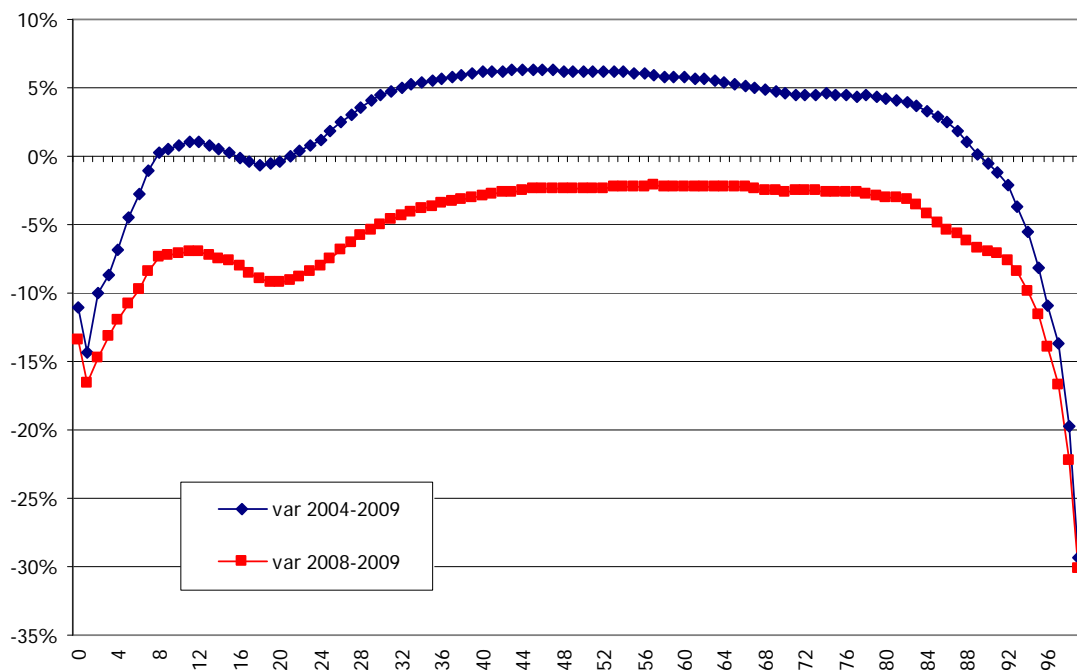
Fonte: elab. Veneto Lavoro su MeFisco

Per questo motivo, nel costruire il **grafico 5.4**, che rappresenta le variazioni dei salari giornalieri per ciascun percentile della loro distribuzione al 2004 e al 2009, sono state compiute delle scelte volte a ridurre il peso delle situazioni anomale.²¹ Il risultato è un grafico che registra i migliori risultati per i decili centrali della distribuzione.

²⁰ Il passaggio successivo, per ridurre anche l'impatto del variare delle ore lavorate, consisterà nell'isolare i redditi dei lavoratori part timers.

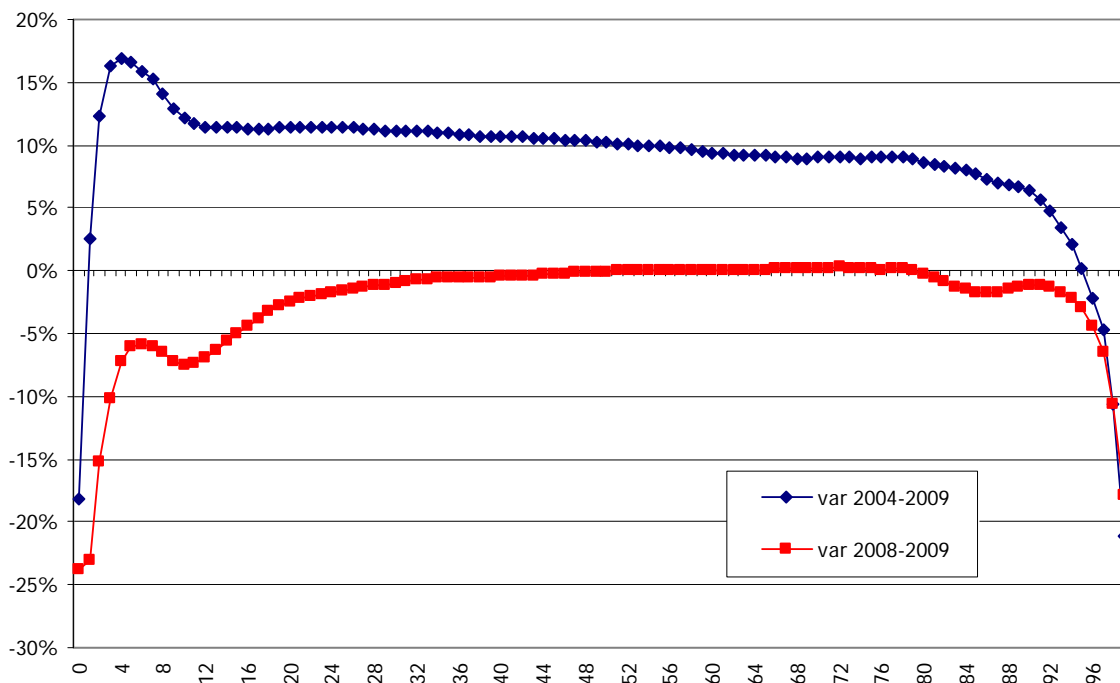
²¹ Sono stati eliminati gli outliers identificati come soggetti con redditi annui superiori a 500.000 euro o con redditi giornalieri superiori a 1.000 euro per periodi inferiori a 200 giornate lavorate.

Graf. 5.4 – Veneto. Crescita dei redditi giornalieri da lavoro dipendente. Variazione tra i valori medi di ciascun percentile



Fonte: elab. Veneto Lavoro su MeFisco

Graf. 5.5 – Veneto. Crescita dei redditi giornalieri da lavoro dipendente. Variazione tra i valori medi di ciascun percentile (al netto posizioni a part time)



Fonte: elab. Veneto Lavoro su MeFisco

Un'ulteriore affinamento è quello che ha dato luogo alle elaborazioni propedeutiche al **graf. 5.5**: in tal caso sono stati esclusi i casi di part time.²² La variazione nella distribuzione dei salari risulta ancora più convessa.

Inoltre merita segnalare (**cf. tab. 5.4**) come per i salari giornalieri la distanza tra decili sia sensibilmente più corta che non quella tra redditi annui: infatti il rapporto D9/D1 scende a 4 e il rapporto D9/D5 si assesta al di sotto di 2.

Il salario medio giornaliero è salito da 58 euro al giorno nel 2004 a 63 nel 2007; nel 2009 risulta inferiore, rispetto a quello del 2007, di 1,3 euro.²³

5.4. Carriere salariali. Note sul percorso dei lavoratori del 2004

I dati fiscali consentono di seguire anche longitudinalmente le carriere salariali degli ODF.

In **tab. 5.5** sono riportati i risultati di una elaborazione condotta osservando gli ODF nel 2004, distinguendoli secondo la loro distribuzione per decili di reddito annuo da lavoro dipendente e verificando la distribuzione dei medesimi soggetti per decili di reddito annuo da lavoro dipendente nel 2009.

Tab. 5.5 – Veneto. Dipendenti nel 2004 per decile di reddito da lavoro dipendente e loro condizione nel 2009

Decili di reddito da lavoro dipendente 2004	Condizione nel 2009				Totale
	Rimasti nello stesso decile	Passaggio a decile superiore	Passaggio a decile inferiore	Non più dipendenti	
1	12%	37%	0%	51%	100%
2	17%	39%	6%	37%	100%
3	22%	39%	13%	26%	100%
4	22%	40%	19%	19%	100%
5	22%	40%	23%	15%	100%
6	24%	38%	25%	13%	100%
7	27%	34%	27%	12%	100%
8	31%	32%	26%	11%	100%
9	43%	19%	24%	14%	100%
10	67%	0%	17%	17%	100%

Soggetti osservati per ciascun decile: 183.202

Fonte: elab. Veneto Lavoro su Melfisco

Si osserva che la probabilità di rimanere nel medesimo decile o di salire in quello superiore passa dal 50% dei casi dei decili inferiori al 70% dei decili superiori. Gli usciti (non più dipendenti) sono particolarmente numerosi nei decili inferiori: tra i lavoratori del primo decile oltre il 50% nel 2009 non risulta più occupato dipendente. Dal 4° decile in su la probabilità di scendere al decile inferiore si aggira attorno al 20%.

²² Sono stati eliminati, integrando gli archivi Fiscaldato con gli archivi Silv, i soggetti con una qualsiasi cessazione part-time post 2003 o con una qualsiasi assunzione part-time nel periodo 2004-2009 o con una qualsiasi trasformazione part-time in 0-2009.

²³ Il dato del 2008 è da considerare con cautela, perché non sono disponibili i dati sui giorni di lavoro dipendente portati in detrazione nei modelli Unico.

6. Dal reddito totale al reddito disponibile. L'incidenza dell'imposta sulle persone fisiche e gli effetti delle detrazioni: un'analisi sul 2009

Gli ODF del Veneto hanno dichiarato nel 2009 41,5 md. totali di reddito, di cui 37,8 da lavoro dipendente. Il reddito da lavoro dipendente costituisce mediamente oltre il 90% del reddito dei lavoratori dipendenti. Si tratta di una quota decrescente al crescere dei redditi: maggiore è il livello di reddito, più probabile è l'associazione - per importi rilevanti - con altre tipologie di reddito (**tab. 6.1**).

Il reddito imponibile degli ODF è pari a 40,7 miliardi: gli oneri deducibili riducono dunque il reddito totale per un importo attorno al 2-3%.

L'imposta lorda complessiva è pari a circa 11 miliardi, il 27% dell'imponibile. Le detrazioni complessivamente riconosciute sono di importo consistente, pari a poco più di 3 miliardi: 2 miliardi per lavoro dipendente, 0,6 md. per famiglia e 0,5 md. per altre motivazioni. L'imposta netta scende quindi a 8 miliardi ed è pari al 19% del reddito totale degli ODF; sale al 21% considerando anche l'addizionale regionale e l'addizionale comunale, il cui importo complessivo è pari a circa 600 ml. (430 ml. l'addizionale regionale e 170 ml. l'addizionale comunale).

Sul totale delle imposte dirette pagate dai contribuenti veneti (persone fisiche), pari a 13,8 miliardi (12,8 md. di Irpef + quasi 1 md. tra addizionale regionale e addizionale comunale),²⁴ i titolari con reddito da lavoro dipendente contribuiscono per una quota pari a 8,6 miliardi (62%).

La distribuzione dei lavoratori dipendenti per classi di reddito vede una forte concentrazione attorno ai 20.000 euro (**graf. 6.1**). L'incidenza delle imposte nette (Irpef + addizionali regionale e comunale) è calante fino a 7.500 euro, quindi sale regolarmente fino a 100.000 euro. Le detrazioni incidono particolarmente sui redditi bassi. L'aliquota media delle imposte nette è pari al 15% per i redditi attorno ai 20.000 euro; sale al 35% attorno ai 100.000 euro e infine si avvicina al 45% per i redditi superiori al milione di euro.

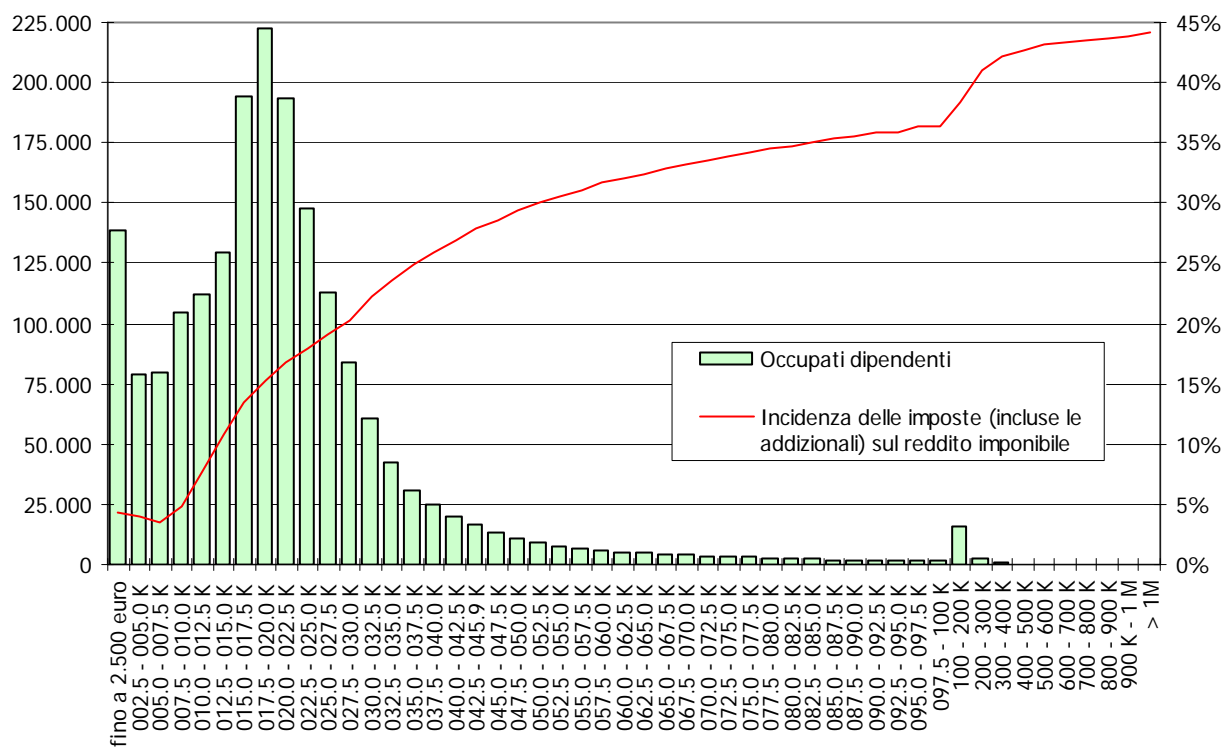
Tab. 6.1 – Veneto. Occupati dipendenti. Indicatori per classi di reddito

	Occupati dipendenti	Reddito medio	Reddito medio disponibile	Quota reddito dipendente (su reddito totale)	Quota reddito imponibile (su reddito totale)	Quota detrazioni (su reddito imponibile)	Incidenza delle imposte (incluse le addizionali) sul reddito imponibile	Quota reddito disponibile (su reddito imponibile)
fino a 2.500 euro	138.575	1.014	952	99%	98%	58%	4%	96%
002.5 - 005.0 K	78.674	3.711	3.483	96%	98%	32%	4%	96%
005.0 - 007.5 K	79.309	6.299	5.968	95%	98%	25%	3%	97%
007.5 - 010.0 K	104.660	8.791	8.226	95%	98%	21%	5%	95%
010.0 - 012.5 K	112.224	11.256	10.202	95%	98%	17%	8%	92%
012.5 - 015.0 K	129.607	13.807	12.132	95%	98%	14%	11%	89%
015.0 - 017.5 K	194.017	16.323	13.954	96%	99%	11%	13%	87%
017.5 - 020.0 K	222.849	18.734	15.665	96%	99%	10%	15%	85%
020.0 - 022.5 K	193.466	21.208	17.406	96%	99%	9%	17%	83%
022.5 - 025.0 K	147.646	23.685	19.101	95%	98%	8%	18%	82%
025.0 - 027.5 K	112.775	26.195	20.849	94%	98%	7%	19%	81%
027.5 - 030.0 K	84.271	28.694	22.458	93%	98%	6%	20%	80%
030.0 - 032.5 K	60.404	31.177	23.802	93%	98%	6%	22%	78%
032.5 - 035.0 K	42.368	33.668	25.190	91%	98%	5%	24%	76%
035.0 - 037.5 K	30.995	36.208	26.636	90%	98%	5%	25%	75%
037.5 - 040.0 K	24.793	38.702	28.018	89%	98%	4%	26%	74%
040.0 - 042.5 K	19.854	41.211	29.436	89%	98%	4%	27%	73%
042.5 - 045.9 K	16.229	43.709	30.778	89%	98%	3%	28%	72%
045.0 - 047.5 K	13.144	46.210	32.196	88%	98%	3%	29%	71%
047.5 - 050.0 K	10.596	48.714	33.618	88%	98%	3%	29%	71%
050.0 - 052.5 K	8.767	51.202	34.901	87%	97%	2%	30%	70%
052.5 - 055.0 K	7.782	53.710	36.303	86%	97%	2%	31%	69%
055.0 - 057.5 K	6.589	56.211	37.682	86%	97%	2%	31%	69%
057.5 - 060.0 K	5.699	58.715	39.020	85%	97%	2%	32%	68%
060.0 - 062.5 K	5.063	61.219	40.517	85%	97%	2%	32%	68%
062.5 - 065.0 K	4.600	63.736	41.870	84%	97%	2%	32%	68%
065.0 - 067.5 K	4.011	66.235	43.160	84%	97%	2%	33%	67%
067.5 - 070.0 K	3.803	68.700	44.532	83%	97%	2%	33%	67%
070.0 - 072.5 K	3.328	71.221	45.970	83%	97%	2%	34%	66%
072.5 - 075.0 K	3.154	73.722	47.338	84%	97%	2%	34%	66%
075.0 - 077.5 K	2.917	76.237	48.656	82%	97%	1%	34%	66%
077.5 - 080.0 K	2.656	78.746	50.004	83%	97%	1%	34%	66%
080.0 - 082.5 K	2.311	81.233	51.491	82%	97%	1%	35%	65%
082.5 - 085.0 K	2.214	83.745	52.864	81%	97%	1%	35%	65%
085.0 - 087.5 K	1.989	86.239	54.177	81%	97%	1%	35%	65%
087.5 - 090.0 K	1.701	88.693	55.456	80%	97%	1%	36%	64%
090.0 - 092.5 K	1.608	91.278	56.847	79%	97%	1%	36%	64%
092.5 - 095.0 K	1.552	93.743	58.281	80%	97%	1%	36%	64%
095.0 - 097.5 K	1.546	96.279	59.440	80%	97%	1%	36%	64%
097.5 - 100 K	1.352	98.737	60.924	80%	97%	1%	36%	64%
100 - 200 K	16.125	130.414	78.115	75%	97%	1%	38%	62%
200 - 300 K	2.220	240.083	138.169	70%	98%	1%	41%	59%
300 - 400 K	683	341.712	194.353	69%	98%	1%	42%	58%
400 - 500 K	252	444.918	250.433	64%	98%	1%	43%	57%
500 - 600 K	150	547.762	305.652	64%	98%	0%	43%	57%
600 - 700 K	85	646.988	361.161	55%	99%	0%	43%	57%
700 - 800 K	47	742.006	411.534	62%	98%	0%	43%	57%
800 - 900 K	45	846.724	470.868	61%	99%	0%	44%	56%
900 K - 1 M	23	950.300	528.711	47%	99%	0%	44%	56%
> 1M	94	1.836.598	1.017.387	60%	99%	0%	44%	56%
Totale dipendenti	1.910.050	21.730	16.823	91%	98%	8%	21%	79%
Altri contribuenti	1.687.542	16.574	12.300	0%	93%	9%	20%	80%
Totale contribuenti	3.597.592	19.312	14.702	54%	18%	8%	21%	79%

Fonte: elab. Veneto Lavoro su MeFisco

²⁴ Rispetto al 2008 il valore complessivo dell'Irpef netta è diminuito in Veneto di circa 150 milioni mentre il valore dell'addizionale regionale è diminuito di circa 5 milioni mentre quello dell'addizionale comunale è rimasto costante.

Graf. 6.1 – Occupati dipendenti, 2009. Distribuzione secondo la classe di reddito imponibile. Incidenza delle imposte (Irpef e addizionali regionale e comunale)



Fonte: elab. Veneto Lavoro su MeFisco

7. La distribuzione del reddito. Misure di disuguaglianza

Sul totale dei redditi dichiarati abbiamo calcolato alcune classiche misure di disuguaglianza. Innanzitutto l'indice di Gini (**tab. 7.1**). Esso assume valore 0,42 con un andamento leggermente crescente fino al 2007. L'indice assume valori significativi per alcune particolari sub-popolazioni: quanto alle cittadinanze dei contribuenti, il valore è particolarmente elevato per i cinesi; quanto alle tipologie di reddito il valore dell'indice è inferiore alla media e stabile nel corso del tempo per gli occupati dipendenti e per i pensionati, mentre è più rilevante e soggetto a maggiori variazioni per i possessori di reddito da lavoro indipendente e per i titolari di altri redditi (fabbricati, capitale, agrari).

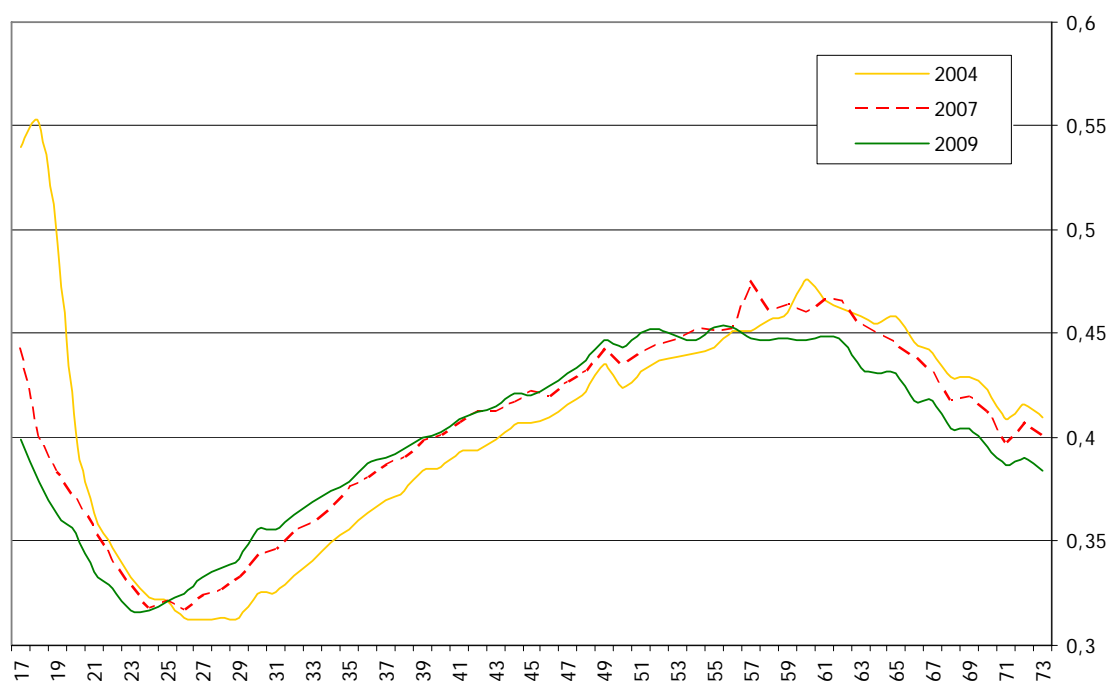
Tab. 7.1 – Veneto. L'indice di Gini per il totale dei redditi

	2004	2005	2006	2007	2008	2009
Totale	0,42	0,42	0,43	0,43	0,43	0,42
Nazione di nascita						
Albania	0,33	0,33	0,34	0,35	0,33	0,35
Cina, Repubblica popolare	0,53	0,54	0,49	0,51	0,50	0,53
Italia	0,42	0,42	0,42	0,43	0,42	0,42
Marocco	0,36	0,34	0,35	0,35	0,36	0,38
Moldova	0,38	0,39	0,39	0,43	0,39	0,40
Romania	0,35	0,37	0,37	0,43	0,42	0,42
Provincia						
Belluno	0,40	0,40	0,41	0,41	0,40	0,40
Padova	0,44	0,44	0,44	0,44	0,44	0,43
Rovigo	0,40	0,40	0,40	0,40	0,40	0,40
Treviso	0,43	0,42	0,43	0,43	0,43	0,42
Venezia	0,42	0,41	0,42	0,42	0,42	0,42
Verona	0,44	0,44	0,44	0,44	0,44	0,41
Vicenza	0,41	0,41	0,41	0,42	0,41	0,44
Sesso						
Femmine	0,40	0,40	0,41	0,41	0,41	0,41
Maschi	0,41	0,41	0,41	0,41	0,41	0,41
Tipo di reddito						
a. Redd. dip.	0,37	0,37	0,37	0,38	0,38	0,38
b. Redd. indep.	0,49	0,49	0,48	0,48	0,48	0,49
c. Redd. dip + indep.	0,50	0,50	0,49	0,49	0,51	0,51
d. Redd. pens.	0,34	0,35	0,34	0,34	0,34	0,34
e. Altro	0,71	0,70	0,69	0,70	0,71	0,71

Fonte: elab. Veneto Lavoro su Melfisco

Possiamo calcolare anche l'indice di Gini per ciascun anno di età al 2004 e per gli anni successivi (**graf. 7.1**). E' interessante constatare che negli anni giovani l'indice assume valori elevati per effetto delle diverse modalità di inserimento nell'attività economica e quindi di una vasta eterogeneità di redditi; l'indice scende fino ai 25 anni e poi risale, segnalando il peso crescente di diverse carriere lavorative che aumentano quindi la disuguaglianza di redditi; dopo i 60 anni la tendenza è di nuovo calante, con indici decrescenti. La stagione pensionistica è una stagione di livellamento della distribuzione dei redditi.

Graf. 7.1 – Veneto. Indice di Gini per i redditi Irpef nel 2004, 2007 e 2009 secondo l'anno di età nel 2004



Fonte: elab. Veneto Lavoro su Melfisco

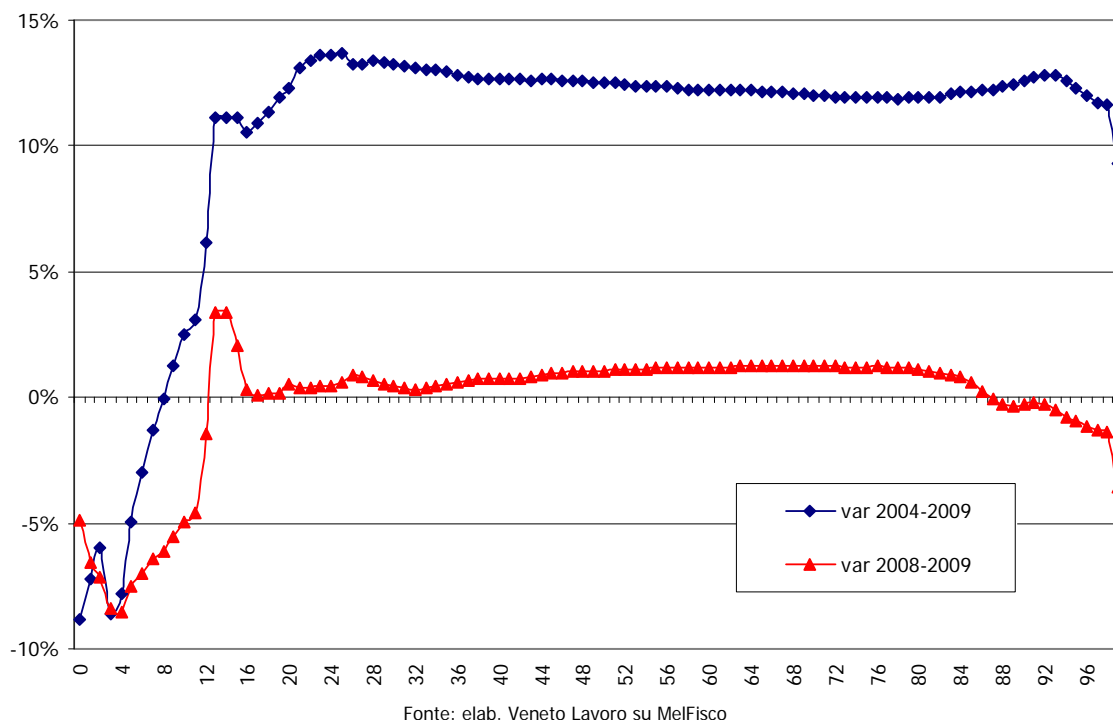
Tab. 7.2 – Veneto. Redditi medi, mediana, misure di disuguaglianza basate sul confronto tra decili

	2004	2005	2006	2007	2008	2009
Totale dichiaranti	3.457.972	3.452.124	3.482.540	3.602.463	3.613.402	3.597.592
Dichiaranti con redditi positivi	3.408.440	3.401.218	3.438.730	3.526.063	3.519.378	3.493.439
Numerosità per ciascun decile	340.844	340.122	343.873	352.606	351.938	349.344
Soglia del primo decile	3.971	4.271	4.596	4.244	4.271	4.045
Soglia del quinto decile (mediana)	14.732	15.184	15.738	16.065	16.407	16.578
Soglia del nono decile	30.921	31.965	33.442	34.279	34.907	34.783
Reddito medio	17.536	18.176	19.035	19.289	19.373	19.312
Contribuenti con Irpef positiva	2.681.983	2.692.452	2.769.478	2.808.228	2.843.230	2.817.134
Importo medio	4.139	4.150	4.414	4.563	4.554	4.543
Contribuenti con add. reg. positiva	2.659.464	2.665.833	2.740.657	2.797.260	2.813.077	2.783.442
Importo medio	247	217	228	248	246	247
Misure di disuguaglianza						
D9/D1	7,79	7,48	7,28	8,08	8,17	8,60
D9/D5	2,10	2,11	2,12	2,13	2,13	2,10
Variazioni %						
Totale dichiaranti		-0,2%	0,9%	3,4%	0,3%	-0,4%
Dichiaranti con redditi positivi		-0,2%	1,1%	2,5%	-0,2%	-0,7%
Numerosità per ciascun decile		-0,2%	1,1%	2,5%	-0,2%	-0,7%
Soglia del primo decile		7,6%	7,6%	-7,7%	0,6%	-5,3%
Soglia del quinto decile (mediana)		3,1%	3,6%	2,1%	2,1%	1,0%
Soglia del nono decile		3,4%	4,6%	2,5%	1,8%	-0,4%
Reddito medio		3,7%	4,7%	1,3%	0,4%	-0,3%
Contribuenti con Irpef positiva		0,4%	2,9%	1,4%	1,2%	-0,9%
Importo medio		0,3%	6,4%	3,4%	-0,2%	-0,2%
Contribuenti con add. reg. positiva		0,2%	2,8%	2,1%	0,6%	-1,1%
Importo medio		-12,0%	4,9%	8,8%	-0,6%	0,3%

Fonte: elab. Veneto Lavoro su Melfisco

Altri indicatori utili per misurare la disuguaglianza dei redditi sono proposti in **tab. 7.2**. Il confronto tra varie soglie di decili (D9/D1 e D75) mette in evidenza una crescita della disuguaglianza nel 2009 per effetto di una riduzione di D1 più rilevante di quella di D9 nel contesto di uno spostamento dell'intera distribuzione dei redditi a sinistra. Sarà interessante verificare l'impatto complessivo della crisi – sull'onda di queste tendenze – quando saranno disponibili i dati per l'intero triennio 2009-2011.

Graf. 7.2 – Veneto. Crescita dei redditi totali dichiarati. Variazione tra i valori medi di ciascun percentile



Il **graf. 7.2** presenta la variazione dei valori medi di ciascun percentile delle distribuzioni del reddito totale del 2004, 2008 e 2009. Si osserva un comportamento omogeneo, tra il 2004 e il 2009, vale a dire una crescita tra l'11% e il 14% dei percentili superiori al 12%. Per i percentili inferiori si registra un calo o una minor crescita. I redditi bassissimi si sono ulteriormente (relativamente agli altri redditi) impoveriti. La dinamica 2008-2009 ha evidenziato un trend analogo: ad eccezione delle fasce molto basse di reddito, per i contribuenti rimanenti si registra una variazione del reddito totale pari all'1%, con risultati negativi per i percentili più elevati (oltre l'85%).

8. Note conclusive

L'indagine che abbiamo condotto ha consentito di verificare l'utilità dei dati fiscali ai fini dell'indagine sul mercato del lavoro.

Per quanto sia complicato sintetizzare l' "immagine" del mercato del lavoro che ne deriva, almeno due importanti elementi, già emersi, meritano di essere di nuovo sottolineati:

a. l'impatto della crisi nei numeri del 2009 emerge del tutto evidente, da una pluralità di indicatori sia per il lavoro dipendente che indipendente, confermando acquisizioni di altre fonti statistiche (riduzione dell'occupazione, intensità rilevante della contrazione per i lavoratori stranieri) e documentando lo spostamento a sinistra (verso redditi più bassi) di pressoché tutta la distribuzione salariale;

b. quanto al dibattito sull'evoluzione della disuguaglianza, vale a dire sulla tendenza alla polarizzazione crescente (o meno) dei redditi e dei salari, le evidenze statistiche che si possono ricavare dalla fonte in oggetto non inducono a sostenere con forza tale ipotesi anche per il caso Veneto. Sia per i redditi totali sia per i salari si osserva una dinamica lenta o negativa per i redditi più bassi; al di fuori della fascia bassa i redditi e i salari tendono a crescere omogeneamente; per le fasce più alte i dati sono contrastanti: se nel caso dei redditi annui da lavoro dipendente effettivamente si riscontra una crescita media maggiore di quella osservata per gli altri decili (o percentili) della distribuzione, non altrettanto si può dire se consideriamo il salario giornaliero; anche la considerazione della dinamica per i redditi di tutti i contribuenti non porta ad avvalorare l'ipotesi della polarizzazione. Ovviamente sappiamo che abbiamo trattato fin qui dei redditi regolari dichiarati; se la polarizzazione dei redditi passa attraverso l'accesso differenziato a redditi e salari (o quote di reddito e salario) in nero è chiaramente una possibilità che non può essere falsificata sulla base della fonte in oggetto.

Riferimenti bibliografici

- Adorno V., Ichino A., Pica G. (2009), *I salari reali sono aumentati o diminuiti?*, schede per l'articolo pubblicato su *Il sole 24 ore*, 28 gennaio (A. Ichino, "Dopo l'accordo quadro. Salari e profitti. Le verità nascoste"), www2.dse.unibo.it
- Anastasia B., Vanin F. (2005), *L'altra metà del pil: il reddito (dichiarato) delle persone fisiche. Analisi dei dati veneti e italiani 1998-2001*, Paper Ires Veneto n. 54, ottobre (www.iresveneto.it).
- Anastasia B., Maurizio D. (2007), *Salari e stipendi in Veneto 2001 – 2002*, collana "I tartufi", n. 28, www.venetolavoro.it
- Anastasia B. (2009), *Salari e stipendi in Veneto 2002 – 2004. Esplorazioni sul link tra due basi di dati: "Giove" e "Saper"*, collana "I tartufi", n. 34, www.venetolavoro.it
- Baldini M., Bosi P., Silvestri P. (a cura di) (2004), *La ricchezza dell'equità. Distribuzione del reddito e condizioni di vita in un'area a elevato benessere*, Bologna, Il Mulino, 2004.
- Benassi D., Colombini S. (2007), "Caratteristiche e distribuzione territoriale della povertà e della disuguaglianza sulla base dei dati dell'archivio Disrel", in Brandolini A., Saraceno C., *Povertà e benessere. Una geografia delle disuguaglianze in Italia*, il Mulino, Bologna.
- Birindelli L. (2007), "Retribuzioni, produttività e distribuzione del reddito in Italia, in Megale A., D'Aloia G., Birindelli L. (2007), *Salari e contratti in Italia e in Europa 2004-2006*, Roma, Ediesse.
- Brandolini A. (2009), *Produttività, salari, distribuzione del reddito. Un'introduzione*, contributo ai lavori del Comitato tecnico-scientifico nell'ambito dell'iniziativa interistituzionale Camera dei Deputati-Senato-Cnel su "Il lavoro che cambia" (Commissione Carniti), in www.cnel.it.
- Carmignani F. (2009), "Lavoro precario e statistiche del lavoro. La difficile rivincita della oggettività del soggetto", in *Economia & Lavoro*, 3.
- Ceccato F., Congia M. C., Pacini S. (2008), "Differenziali retributivi regionali nelle piccole imprese italiane: il ruolo delle imprese artigiane", in *Scienze regionali*, vol. 7, n. 2.
- Franzini M. (2007), "Disuguaglianze economiche e non solo: l'Italia del 'malessere sociale'", in *La rivista delle politiche sociali*, n. 4.
- Contini B., Trivellato U. (2005), *Eppur si muove. Dinamiche e persistenze nel mercato del lavoro italiano*, il Mulino, Bologna.
- Gennari P., Gatto R. (2004), *Un'analisi del mercato del lavoro italiano basata su indicatori periodali*, relazione al XIX convegno Aiel, Modena, settembre.
- Ilo (2008), *Global wage report 2008/2009*, Ginevra.
- Irpet (2007), *Economia Toscana: consuntivo 2007 e previsioni 2008-2009*, Firenze, 21 dicembre.

- Istat (2004), *I consumi delle famiglie*, Roma, marzo 2004 (www.istat.it).
- Istat (2008), *Rapporto 2008*, Roma, www.istat.it
- Megale A. (2008), “Per alzare i salari più crescita ed equità”, in *Argomenti umani*, 3.
- Olini G. (2008), “Le statistiche per le relazioni industriali: retribuzioni e costo della vita”, intervento al convegno Aisri-Aiel-Sistan presso il Cnel, 29 gennaio.
- Olivieri E. (2012), “Il cambiamento delle opportunità lavorative”, *Questioni di Economia e Finanza*, collana della Banca d'Italia, 117, febbraio.
- Provincia di Modena (2009), *Povertà, disuguaglianze socio-economiche e spesa sociale. Studi per un Osservatorio sulle politiche sociali*, Modena, marzo.
- Provincia di Treviso – Ufficio studi (2008), *Le retribuzioni dei lavoratori dipendenti*, Quaderno n. 27, aprile.
- Regione Marche – Università Politecnica delle Marche-Dipartimento di economia (2008), *Famiglie marchigiane e mercato del lavoro*, novembre.
- Rizzi D., Campostrin S., Sarpellon G., Bertin G., Zanette M. (2007), “Le famiglie nelle zone degradate delle città venete. Uno studio a Padova”, in Centro regionale di documentazione e analisi sulla famiglia-Azienda Ulss 16, *Progettualità e ricerche*, Regione Veneto, Padova.
- Rosolia A. (2009), *L'evoluzione delle retribuzioni in Italia tra il 1986 e il 2004 secondo i dati dell'archivioWHIP*, contributo ai lavori del Comitato tecnico-scientifico nell'ambito dell'iniziativa interistituzionale Camera dei Deputati-Senato-Cnel su “Il lavoro che cambia” (Commissione Carniti), in www.cnel.it.
- Zanette M. (a cura di) (2008a), *I redditi delle famiglie venete. Un sistema informativo di base per la politica sociale e fiscale della regione*, Regione Veneto, Dipartimento Bilancio, Venezia.
- Zanette M. (a cura di) (2008b), *Le differenze di genere nei redditi dei contribuenti veneti*, Regione Veneto, Dipartimento Bilancio, Venezia.

Appendice statistica

Tab. A1 - Veneto. Dichiarazioni di imposta 2010. Anno 2009. Dati Mef - Ministero economia

	TOTALE CONTRIBUENTI			LAVORATORI DIPENDENTI			PENSIONATI		
	Frequenze	Ammon- tare	AGGRE- GAZIONI	Frequenze	Ammon- tare	AGGRE- GAZIONI	Frequenze	Ammon- tare	AGGRE- GAZIONI
Numero contribuenti	3.581.758								
Reddito dominicale	579.683	110.352		192.954	19.553		298.682	65.053	
Reddito agrario	510.545	60.308		171.235	11.196		258.867	29.083	
Reddito di allevamento e produzione di vegetali	3.945	13.296		406	1.422		896	2.746	
<i>Redditi da primario</i>			183.956			32.171			96.882
Reddito da fabbricati	1.756.423	3.163.380	3.163.380	816.584	882.469	882.469	687.900	1.566.233	1.566.233
Reddito da lavoro dipendente	1.902.075	37.770.889		1.902.075	37.770.889		80.798	1.388.789	
Reddito da pensione	1.257.986	17.791.820		80.798	1.326.733		1.257.986	17.791.820	
Reddito assimilato al lavoro dipendente	37.822	291.036		22.823	174.472		7.884	61.555	
<i>Redditi da lavoro dip., pensione e assimilati</i>			55.853.745			39.272.094			19.242.164
Reddito da lavoro autonomo (*)	60.846	2.552.281	2.543.260	9.222	281.664	279.888	6.079	288.824	286.227
Perdita da lavoro autonomo	2.042	9.021		639	1.776		397	2.597	
Reddito da lavoro autonomo con continuità (*)	55.888	2.504.684							
Perdita da lavoro autonomo con continuità	1.584	7.846							
Altri redditi da lavoro auton. Provvig. e redditi diversi	55.187	161.678	161.678	22.883	35.869	35.869	2.113	8.787	8.787
Altri redditi da lavoro autonomo	8.205	62.998	62.998	4.217	17.935	17.935	1.366	9.080	9.080
Reddito di impresa in contabilità ordinaria (*) (1)	23.516	949.518		1.575	40.738	40.738	7.079	167.863	167.863
Perdita di impresa in contabilità ordinaria	3.455	109.952							
Reddito di impr. in contabilità ordin. con continuità (*) (1)	22.473	924.503							
Perdita di impresa in contabilità ordinaria con continuità	2.843	95.677							
Reddito di spettanza dell'imprend. in contabilità ordin. (*)	26.971	715.895	715.895						
Reddito di spettanza dell'imprenditore in contabilità ordinaria con continuità (*)	25.316	696.642							
Reddito di impresa in contabilità semplificata (*) (2)	131.774	2.709.866		8.903	102.564	82.846	15.144	236.415	215.627
Perdita di impresa in contabilità semplificata	15.206	142.716		2.846	19.718		1.973	20.788	
Reddito di impr. in contab. semplif. con continuità (*) (2)	119.148	2.569.923							
Perdita di impr. in contabilità semplificata con continuità	9.512	94.474							
Reddito di spettanza dell'imprenditore in contabilità semplificata con continuità (*)	119.346	2.294.408							
Perdita di spettanza dell'imprenditore in contabilità semplificata con continuità	9.314	93.411							
Reddito di spettanza dell'imprend. in contab. sempl. (*)	132.325	2.416.542	2.276.084						
Perdita di spettanza dell'imprend. in contabilità semplif.	14.655	140.458							
Reddito da partecipazione*	250.132	4.099.828	4.016.184	46.078	562.707	544.303	47.654	678.081	668.402
Perdita da partecipazione	14.460	83.644		4.479	18.404		2.003	9.679	
Plusvalenze di natura finanziaria	1.065	29.801	29.801	431	17.685	17.685	295	7.927	7.927
Reddito di capitale (sez. IA e IB)	8.967	221.232	221.232	5.271	148.328	148.328	2.055	58.189	58.189
Redditi diversi	79.941	280.703	280.703	46.892	127.994	127.994	16.149	71.762	71.762
Tassazione separata con opzione tassazione ordinaria	69.272	80.868	80.868	7.926	11.125	11.125	12.067	17.248	17.248
Reddito complessivo	3.555.888	69.589.978	69.589.784	1.902.075	41.493.405	41.493.445	1.257.986	22.416.406	22.416.391
Deduzione per abitazione principale	1.506.278	726.619							
Oneri deducibili	1.422.854	2.354.643							
Reddito imponibile	3.468.347	66.612.729	66.508.716						
Imposta lorda	3.414.562	17.807.640							
Detrazioni d'imposta	3.419.953	5.446.758							
Imposta netta	2.801.571	12.810.925	12.360.882						
Crediti d'imposta e ritenute	2.764.563	11.507.965							
Differenza	2.226.113	1.348.197							
Crediti d'imposta per imprese e lavoratori autonomi	30	62							
Eccedenza d'imposta risultante dalla prec. dichiarazione	255.157	384.414							
Acconti versati	668.913	1.719.414							
Irpef a credito	1.647.047	1.481.404							
Irpef a debito	636.678	731.428							
Detrazioni per carichi di famiglia	1.071.409	897.254							
Detrazioni per redd. di lav. dip., pensione e red. assimilati	3.180.320	3.681.182							
Oneri sez. I del quadro RP (19% importo rigo RP22)	1.793.075	497.846							
Spese recupero patrim. edilizio (sez. III del quadro RP)	392.385	179.581							
Oneri sez. IV del quadro RP (20% importo rigo RP43)	58.925	7.179							
Oneri sez. V del quadro RP (55% importo rigo RP48)	90.170	157.067							
Detrazioni per canoni di locazione (sez. VI del quadro RP)	76.249	14.298							
Oneri sez. VII del quadro RP	69	35							
Detrazione comparto sicurezza, difesa e soccorso	18.283	2.370							
Altre detrazioni e crediti d'imposta	20.444	9.945							
Reddito imponibile addizionale	2.790.058	62.984.754							
Addizionale regionale dovuta	2.789.281	688.055							
Addizionale comunale dovuta	2.336.628	272.946							

Fonte: elab. su dati Mef

Tab. A2 - Veneto. Dichiarazioni 2010. Anno di imposta 2009. Confronto tra dati Mef e Regione Veneto-Fiscaldata

Cod.	Etichette Fiscaldata	Fiscaldata		Etichette Mef	Mef (in 000)	
		Frequenze	Valori		Frequenze	Valori
4	Numero dichiaranti	3.597.592		Numero contribuenti	3.581.758	
REDDITI FONDIARI						
23	num_reddito_da_terreni_dominicale	581.886	110.648.911	Reddito dominicale	579.683	110.352
24	num_reddito_da_terreno_agrario	512.477	60.503.333	Reddito agrario	510.545	60.308
71	num_reddito_allevamento	3.960	13.409.054	Reddito di allevamento e prod. di vegetali	3.945	13.296
		590.853	184.561.298			183.956
REDDITO CASA						
25	num_reddito_fabbricati	1.763.974	3.183.637.572	Reddito da fabbricati	1.756.423	3.163.380
REDDITO LAVORO DIPEND., PENSIONE E ASSIMILATI (VEDI TAB. 3)						
	<i>REDD DIP VL</i>	1.910.050	37.798.734.789	Reddito da lavoro dipendente	1.902.075	37.770.889
	<i>REDD PENS VL</i>	1.229.728	17.728.176.023	Reddito da pensione	1.257.986	17.791.820
	<i>REDD ASS DIP VL</i>	34.933	283.375.860	Reddito assimilato al lavoro dipendente	37.822	291.036
REDDITI DI LAVORO INDIPENDENTE						
43	num_reddito_lavoro_autonomo	55.719	2.556.256.426	Reddito da lavoro autonomo (*)	60.846	2.552.281
				Perdita da lavoro autonomo	2.042	9.021
44	num_altri_redditi_lavoro_autonomo	5.266	54.886.375	Altri redditi da lavoro autonomo	8.205	62.998
				Altri redditi da lav. aut. provv. e redditi div.	55.187	161.678
	<i>Totale redditi da lavoro autonomo</i>	60.324	2.611.142.801			2.767.936
47	num_reddito_contabilita_ordinaria	22.478	722.004.700	Redd. di spettanza dell'impr. in contab. ord. (*)	26.971	715.895
48	num_reddito_contabilita_semplificata	141.432	2.300.315.731	Redd. di spettanza dell'impr. in cont. semp. (*)	132.325	2.416.542
				Perdita di spettanza dell'imp. in cont.sempl.	14.655	140.458
	<i>Totale redditi da impresa</i>	163.902	3.022.320.431			2.991.979
50	num_reddito_partec_societa_esercenti	214.758	3.458.003.029			
51	num_reddito_partec_assoc_profess	9.885	531.043.754			
52	num_reddito_partecipazione	16.521	44.793.064	Reddito da partecipazione	250.132	4.099.828
53	num_r0504_partecip_perd	44	328.344	Perdita da partecipazione	14.460	83.644
	<i>Totale redditi da partecipazione</i>	237.162	4.033.511.503			4.016.184
	TOTALE REDDITI LAVORO INDIP.	440.872	9.666.974.735			9.776.099
REDDITI DI CAPITALE E DIVERSI						
54	num_plus_partecip_qualificate	372	6.443.846			
55	num_plus_partecip_qualificate50	697	23.275.844			
56	num_plus_regime_fiscale_privileg	4	10.400			
			29.730.090	Plusvalenze di natura finanziaria	1.065	29.801
57	num_reddito_capitale	8.096	214.276.337			
58	num_reddito_capitale_trust	21	371.752			
59	flg_r0703_utili_tipo	600	0			
60	num_r0704_utili_reddito	600	6.190.877			
61	flg_r0705_altri_capitale_tipo	291	0			
62	num_r0705_altri_capitale_reddito	291	870.749			
			221.709.715	Reddito di capitale (sez. IA e IB)	8.967	221.232
63	num_redditi_diversi	44.734	206.339.625			
65	num_r0803_diversi_reddito	2.421	14.689.818			
66	num_r0804_diversi_spese	145	6.664.984			
68	num_r0806_diversi_detr_reddito	34.294	69.801.009			
69	num_r0807_diversi_detr_spese	1.259	1.796.005			
70	num_reddito_diversi_imponibili	166	5.723.553			
			288.093.016	Redditi diversi	79.941	280.703
72	num_reddito_tassazione_separata	68.405	80.315.940			
75	num_r1004_eredi_reddito	77	174.774			
78	num_r1007_altri_separata_reddito	2.379	2.264.153	Tassazione separata con opzione tass. ord.	69.272	80.868
	TOTALE REDDITI DI CAPITALE E DIV.	159.551	622.287.688			612.604

- continua -

- continua -

Cod.	Etichette Fiscaldata	Fiscaldata		Etichette Mef	Mef (in 000)	
		Frequenze	Valori		Frequenze	Valori
	<i>Reddito tot. calcolato come somma dei redditi</i>		69.467.747.965			69.589.784
	Varie	6.150	7.308.789	Varie		194
82	num_reddito_compl. dich. div. da 0	3.509.350	69.475.056.754	Reddito complessivo	3.555.888	69.589.978
83	deduz_abitazione_principale	1.512.620	731.970.095	Deduzione per abitazione principale	1.506.278	726.619
84	oneri_deducibili	1.428.675	2.365.451.785	Oneri deducibili	1.422.854	2.354.643
85	num_reddito_imponibile	3.451.678	66.648.121.570	Reddito imponibile	3.468.347	66.612.729
86	num_reddito_imponibile_regionale	3.138.817	64.665.544.882	Reddito imponibile addizionale	2.790.058	62.984.754
87	num_irpef_casi_particolari	4.503	6.848			
88	num_imposta_lorda	3.401.407	17.806.754.597	Imposta lorda	3.414.562	17.807.640
89	num_irpef	2.817.140	12.798.039.649	Imposta netta	2.801.571	12.810.925
90	num_addizionale_regionale	2.783.442	687.043.501	Addizionale regionale dovuta	2.789.281	688.055
91	num_irpef_trattenuta	382.411	99.204.403			
92	num_addizionale_comunale	2.338.346	272.495.394	Addizionale comunale dovuta	2.336.628	272.946
	REDDITO DISPONIBILE	3.451.678	52.890.585.584			
	(reddito disp. calcolato come diff tra imponibile e tasse)		52.890.543.026			
	DETRAZIONI			Detrazioni d'imposta	3.419.953	5.446.758
93	detraz_coniuge_carico	329.584	221.952.091			
94	detraz_figli_carico	763.867	538.032.685			
95	detraz_altri_figli_carico	9.732	9.356.140			
96	detraz_altri_famillari_carico	13.019	11.589.805			
97	detraz_carico_famiglia	138.001	123.046.768			
98	detraz_famiglie_numerose	356	214.592			
	detrazioni per carichi di famiglia		904.192.081	Detrazioni per carichi di famiglia	1.071.409	897.254
99	detraz_redditi_lavoro_dip	1.176.682	1.281.103.908			
100	detraz_redditi_pensione	756.200	908.940.558			
101	detraz_redditi_assimilati_lavoro_dip	240.809	201.826.334			
102	detraz_carichi_lavoro	3.168.980	3.673.481.135	Detr. per redd. di lav. dip., pens. e redditi ass.	3.180.320	3.681.182
103	detraz_canoni_locazioni	87.900	17.998.145	Detr. per canoni di loc. (sez. VI del quadro RP)	76.249	14.298
104	detraz_0302_19	1.793.444	501.989.933	Oneri sez. I . quadro RP (19% imp. rigo RP22)	1.793.075	497.846
105	detraz_0303_36	129.733	72.030.958			
106	detraz_0304_41	17.604	5.627.171			
107	detraz_0305_41o36	260.873	102.641.186			
			180.299.315	Spese recupero patr. edil. (sez. III quadro RP)	392.385	179.581
108	detraz_0306_20	59.182	7.215.491	Oneri sez. IV quadro RP (20% imp. rigo RP43)	58.925	7.179
109	detraz_0307_55	90.585	157.509.065	Oneri sez. V quadro RP (55% imp. rigo RP48)	90.170	157.067
110	detraz_0308_altre	70	35.305	Oneri sez. VII del quadro RP	69	35
113	detraz_0402_sanit_patologie	3.701	601.366			
112	detraz_0401_sicurezza	14.742	1.910.251			
			2.511.617	Detr. comparto sicurezza, difesa e soccorso	18.283	2.370
111	detraz_0309_oneri	12.528	807.207			
114	num_detr_0501_credito_prima_casa	4.284	7.039.460			
115	num_detr_0502_credito_incr_occup	30	21.154			
116	num_detr_0503_credito_estero	371	2.086.735			
	altre detrazioni	1.912.866	877.513.427	Altre detrazioni e crediti d'imposta	20.444	9.945
	TOTALE DETRAZIONI	3.409.389	5.455.186.643	TOTALE DETRAZIONI		5.446.757

Fonte: elab. Veneto Lavoro su archivi Regione Veneto - Fiscaldata e Mef

Tab. A3 - La riclassificazione dei redditi indicati nel quadro C

	730 coniuge	730	770	Unico	Totale	
REDDITI SEZ. C1 - Redditi di lavoro dipendente e assimilati con informazioni utili per distinguere il lavoro a tempo determinato						
28	num_r0203_dipend_assim1	2.876.787.365	28.630.434.183	-	8.230.026.612	39.737.248.160
31	num_r0206_dipend_assim2	159.693.241	1.373.053.286	-	1.079.334.679	2.612.081.206
34	num_r0209_dipend_assim3	26.753.131	149.345.988	-	184.667.966	360.767.085
	Totale	3.063.233.737	30.152.833.457	-	9.494.029.257	42.710.096.451
	di cui: per lavoro a termine	281.400.125	1.188.872.753	-	1.281.913.937	2.752.186.815
REDDITI SEZ. C1 - Redditi di lavoro dipendente e assimilati distinti da regione veneto tra lavoro e pensione						
118	num_detr_0701_lavoro_dip	2.498.357.807	20.923.106.730	8.473.258.996	5.804.400.846	37.699.124.379
119	num_detr_0702_pensione	564.875.930	9.229.726.727	4.184.446.901	3.689.628.411	17.668.677.969
	Totale	3.063.233.737	30.152.833.457	12.657.705.897	9.494.029.257	55.367.802.348
REDDITI SEZ. C2 - Altri redditi assimilati a lavoro dipendente per i quali non è ammessa la detrazione in prop. ai giorni						
36	num_r0211_assimil_no_detr1	4.507.094	123.681.175	-	142.355.650	270.543.919
38	num_r0213_assimil_no_detr2	110.610	2.814.167	-	8.313.830	11.238.607
40	num_r0215_assimil_no_detr3	31.774	257.128	-	-	288.902
	Totale	4.649.478	126.752.470	-	150.669.480	282.071.428
TOTALE QUADRO C						
41	num_reddito_lavoro_dipendente	3.072.856.098	30.320.613.778	12.685.068.792	9.579.774.092	55.658.312.760
42	num_reddito_assimilati_lavoro_dipend.	-	-	-	151.973.912	151.973.912
	Totale	3.072.856.098	30.320.613.778	12.685.068.792	9.731.748.004	55.810.286.672
RICLASSIFICAZIONE VENETO LAVORO						
C1	REDD DIP VL	2.503.187.697	20.953.214.842	8.498.157.412	5.844.174.838	37.798.734.789
C1A	REDD DIP DET VL	281.400.125	1.188.872.753	-	1.281.913.937	2.752.186.815
C2	REDD PENS VL	565.018.923	9.240.646.466	4.186.911.380	3.735.599.254	17.728.176.023
C3	REDD ASS DIP VL	4.649.478	126.752.470	-	151.973.912	283.375.860
	Totale	3.072.856.098	30.320.613.778	12.685.068.792	9.731.748.004	55.810.286.672

Fonte: elab. Veneto Lavoro su Melfisco

Tab. A4 - Veneto. Dati Mef 2004-2008

	2004	2005	2006		2007	2008	
A. Frequenza							
Numero di contribuenti	3.489.817	3.503.822	3.513.326	Numero di contribuenti	3.593.879	Numero contribuenti	3.601.574
Dominicale	562.202	552.999	551.637	Dominicale	566.482	Reddito dominicale	574.171
Agrario	492.042	484.696	483.576	Agrario	497.449	Reddito agrario	505.447
Allevamento e produzione di vegetali	2.017	2.261	2.460	Allev. e produzione di vegetali	3.608	Reddito di allev. e prod. di vegetali	3.890
Fabbricati	1.594.390	1.606.729	1.627.691	Fabbricati	1.703.409	Reddito da fabbricati	1.735.991
Lavoro dipendente	1.797.037	1.799.222	1.827.260	Lavoro dipendente	1.898.054	Reddito da lavoro dipendente	1.926.246
Pensione	1.231.533	1.253.941	1.249.617	Pensione	1.254.552	Reddito da pensione	1.258.949
Lav. dip. e assimilati - Altre prestazioni previdenziali non pensionistiche (*)	80.826	92.751	96.057	Altre prestazioni previdenziali non pensionistiche (*)	93.047		
Lavoro dipendente sez.C-II	35.576	35.543	35.340	Lavoro dipendente sez.C-II	37.046	Reddito assimilato al lav. dip.	36.563
Lavoro autonomo sez.E-IA	56.928	59.077	62.402	Totale reddito da lav. autonomo	64.086	Reddito da lavoro autonomo*	63.215
Lavoro autonomo sez.E-IB	3.105	3.196					
Altri redditi di lavoro autonomo, provvigioni e redditi diversi (*)			57.562	Altri redditi di lavoro autonomo, provvigioni e redditi diversi (*)	60.446	Altri redditi da lavoro autonomo provvigioni e redditi diversi	55.910
Perdita da lavoro autonomo						Perdita da lavoro autonomo	1.939
Impresa F	34.186	32.093	30.701	Impresa F	27.698	Reddito di impr. in contab. ord.*	29.649
Impresa G	157.878	159.886	148.625	Impresa G	149.363	Reddito di impr. in contab. sempl.*	140.090
Perdita di impresa in cont. semplificata						Perdita di impresa in cont. Sempl.	13.712
Partecipazione	245.160	245.749	236.844	Partecipazione	235.208	Reddito da partecipazione*	256.086
Perdita da partecipazione						Perdita da partecipazione	14.150
Plusvalenze di natura finanziaria	1.119				1.661	Plusvalenze di natura finanziaria	1.362
Altri redditi - Capitale	7.218	7.528	8.134	Capitale (sez. IA e IB)	9.273	Reddito di capitale (sez. IA e IB)	9.370
Altri redditi - Diversi	81.600	79.479	80.319	Altri redditi - Diversi	82.811	Redditi diversi	80.452
Altri redditi - Lavoro autonomo	7.472	7.682	7.815	Altri redditi - Lavoro autonomo	8.408	Altri redditi da lavoro autonomo	8.269
Tassazione separata con opzione tassazione ordinaria	53.239	52.878	54.877	Tassazione separata con opzione tassazione ordinaria	47.084	Tassazione separata con opzione tassazione ordinaria	57.159
Reddito complessivo	3.474.108	3.487.808	3.492.050	Reddito complessivo	3.573.748	Reddito complessivo	3.577.805
B. Ammontare							
Dominicale	109.761	108.230	108.506	Dominicale	110.760	Reddito dominicale	110.401
Agrario	60.608	60.098	59.941	Agrario	61.280	Reddito agrario	60.807
Allevamento e produzione di vegetali	7.904	9.448	10.354	Allev. e produzione di vegetali	12.464	Redd. Allev. e prod. di vegetali	13.261
Fabbricati	2.675.684	2.753.249	2.832.111	Fabbricati	2.982.020	Reddito da fabbricati	3.081.114
Lavoro dipendente	32.436.863	33.470.470	35.066.871	Lavoro dipendente	36.889.970	Reddito da lavoro dipendente	38.124.240
Pensione	14.599.524	15.200.149	15.823.359	Pensione	16.322.597	Reddito da pensione	16.998.630
Lav. dip. e assimilati - Altre prestazioni previdenziali non pensionistiche (*)	161.262	208.927	224.191	Altre prestazioni previdenziali non pensionistiche (*)	218.205		
Lavoro dipendente sez.C-II	246.458	261.174	269.261	Lavoro dipendente sez.C-II	289.250	Reddito assimilato al lav. dipe.	300.910
Lavoro autonomo sez.E-IA	2.211.515	2.315.415	2.574.902	Totale reddito da lav. auton.	2.669.985	Reddito da lavoro autonomo*	2.585.638
Lavoro autonomo sez.E-IB	14.579	15.498					
Altri redditi di lavoro autonomo, provvigioni e redditi diversi (*)			142.405	Altri redditi di lavoro autonomo, provvigioni e redditi diversi (*)	157.708	Altri redditi da lavoro autonomo provvigioni e redditi diversi	150.434
Perdita da lavoro autonomo						Perdita da lavoro autonomo	7.558
Impresa F	931.462	905.793	991.019	Impresa F	970.291	Reddito di impresa in cont.' ord.*	851.390
Impresa G	2.292.496	2.361.905	2.796.360	Impresa G	2.952.253	Reddito di impresa in cont. sempl.*	2.671.025
Perdita di impresa in cont. semplificata						Perdita di impresa in cont. sempl.	137.820
Partecipazione	4.132.842	4.192.344	4.817.370	Partecipazione	4.936.492	Reddito da partecipazione*	4.580.586
Perdita da partecipazione						Perdita da partecipazione	87.855
Plusvalenze di natura finanziaria	11.456				95.542	Plusvalenze di natura finanziaria	33.647
Altri redditi - Capitale	141.894	183.756	208.613	Capitale (sez. IA e IB)	256.503	Reddito di capitale (sez. IA e IB)	232.603
Altri redditi - Diversi	278.343	274.471	284.963	Altri redditi - Diversi	306.137	Redditi diversi	291.430
Altri redditi - Lavoro autonomo	57.112	60.110	62.734	Altri redditi - Lavoro autonomo	69.717	Altri redditi da lavoro autonomo	84.367
Tassazione separata con opzione tassazione ordinaria	52.767	53.270	54.222	Tassazione separata con opzione tassazione ordinaria	51.511	Tassazione separata con opzione tassazione ordinaria	61.884
Reddito complessivo	60.548.217	62.582.951	66.351.790	Reddito complessivo	69.352.532	Reddito complessivo	69.999.487
C. Aggregazioni di tipi di reddito							
Reddito complessivo calcolato	60.422.530	62.434.307	66.327.182		69.352.685		70.465.600
Differenza con il reddito dichiarato	125.687	148.644	24.608		-153		-466.113
Media reddito dichiarato	17,43	17,94	19,00		19,41		19,56
Reddito da lavoro dipendente	32.436.863	33.470.470	35.066.871		36.889.970		38.124.240
Reddito da pensione	14.599.524	15.200.149	15.823.359		16.322.597		16.998.630
Reddito assimilato al lavoro dipendente	407.720	470.101	493.452		507.455		300.910
Reddito da lavoro indipendente	9.640.006	9.851.065	11.384.790		11.756.446		10.690.207
Reddito da capitale e diversi	484.460	511.497	547.798		709.693		619.564
Reddito agrario	178.273	177.776	178.801		184.504		184.469
Reddito da fabbricati	2.675.684	2.753.249	2.832.111		2.982.020		3.081.114
totale	60.422.530	62.434.307	66.327.182		69.352.685		69.999.134

- continua -

- continua -

	2004	2005	2006	2007	2008
D. Calcolo dell'addizionale					
Numero contribuenti	3.489.817	3.503.822	3.513.326	3.593.879	3.601.574
Frequenza					
Reddito imponibile addizionale	2.652.823	2.682.726	2.759.056	2.772.967	2.811.445
Addizionale regionale dovuta	2.637.932	2.682.638	2.758.975	2.772.286	2.810.670
Addizionale comunale dovuta	2.111.939	2.223.117	2.291.453	2.287.383	2.346.834
Ammontare					
Reddito imponibile addizionale	54.841.905	54.001.129	57.686.134	62.420.277	63.319.788
Addizionale regionale dovuta	652.901	578.343	624.156	690.209	691.802
Addizionale comunale dovuta	162.741	162.109	173.288	249.017	272.743
E. Calcolo dell'imposta					
Frequenza					
Deduzione per abitazione principale	1.358.805	1.373.931	1.393.589	1.458.826	1.491.748
Oneri deducibili	1.263.490	1.304.060	1.333.202	1.402.967	1.404.546
Deduzione per la progressività dell'imposizione	3.019.237	3.094.514	3.077.584		
Deduzione per oneri di famiglia		980.036	970.424		
Reddito imponibile	2.793.889	2.778.933	2.847.550	3.505.406	3.497.045
Imposta lorda	2.783.707	2.744.112	2.817.006	3.287.085	3.433.124
Detrazioni d'imposta	2.040.954	1.702.070	1.731.949	3.270.299	3.446.405
Imposta netta	2.698.789	2.696.452	2.772.059	2.783.536	2.822.658
Ammontare					
Deduzione per abitazione principale	642.978	651.893	662.141	695.411	714.843
Oneri deducibili	1.749.900	1.862.553	2.002.042	2.338.211	2.413.267
Deduzione per la progressività dell'imposizione	13.039.533	12.964.715	12.656.893		
Deduzione per oneri di famiglia		3.236.575	3.188.856		
Reddito imponibile	45.776.540	44.784.497	48.500.815	66.235.235	66.985.001
Imposta lorda	12.348.669	11.766.226	12.843.739	17.521.902	17.926.972
Detrazioni d'imposta	1.411.981	659.650	676.430	4.984.583	5.458.894
Imposta netta	11.046.335	11.145.864	12.202.887	12.764.346	12.927.645
F. Calcolo delle detrazioni					
Frequenza					
Coniuge e familiare a carico	968.714			1.064.975	1.073.632
Lav. dip. o pensione o lav. auton./ impresa	275.537				
Redditi di lav. dip., pensione e redditi assiml.				3.028.166	3.205.360
Oneri sez. I del quadro RP (19% importo rigo RP18)	1.470.405	1.580.651	1.605.385		
Oneri sez. I del quadro RP (19% importo rigo RP22)				1.736.100	1.753.006
Spese sez. III del quadro RP	182.712	268.428	278.086	330.348	356.976
Spese sez. IV del quadro RP	8.117	8.313	8.650	77.195	49.633
Spese sez. V del quadro RP				23.774	60.889
Spese sez. VI del quadro RP				60.137	67.026
Spese sez. VII del quadro RP				70	64
Altre detrazioni e crediti d'imposta				19.969	21.620
Totale detrazioni d'imposta per chi non applica la clausola di salvaguardia	1.840.987	1.627.022	1.652.785		
Altre detr. e crediti d'imposta per chi non applica la clausola di salvaguardia	8.462	8.766	19.837		
Totale detrazioni d'imposta per chi applica la clausola di salvaguardia	198.839	73.251	73.388		
Ammontare					
Coniuge e familiare a carico	587.570			885.418	896.175
Lav. dip. o pensione o lav. auton./ impresa	45.814				
Redditi di lav. dip., pensione e redditi assiml.				3.347.596	3.733.963
Oneri sez. I del quadro RP (19% importo rigo RP18)	406.460	433.161	460.053		
Oneri sez. I del quadro RP (19% importo rigo RP22)				516.773	518.078
Spese sez. III del quadro RP	104.534	139.682	126.978	154.013	165.757
Spese sez. IV del quadro RP	2.555	2.547	2.572	11.200	5.754
Spese sez. V del quadro RP				45.790	115.809
Spese sez. VI del quadro RP				12.275	12.576
Spese sez. VII del quadro RP				34	33
Altre detrazioni e crediti d'imposta				11.521	10.749
Totale detrazioni d'imposta per chi non applica la clausola di salvaguardia	1.192.013	575.390	589.603		
Altre detr. e crediti d'imposta per chi non applica la clausola di salvaguardia	6.938	7.981	10.721		
Totale detrazioni d'imposta per chi applica la clausola di salvaguardia	213.030	76.278	76.106		
Totale	1.411.981	659.649	676.430	4.984.620	5.458.894

Fonte: elab. su dati Mef

Tab. A5 - Veneto. Fiscaldati 2004-2008

	2004		2005		2006		2007		2008	
	Soggetti	Ammontare	Soggetti	Ammontare	Soggetti	Ammontare	Soggetti	Ammontare	Soggetti	Ammontare
1 Contribuenti	3.457.972		3.452.124		3.482.540		3.602.463		3.613.402	
A 2 Reddito primario_vl	571.804	180.246.645	562.437	179.378.326	562.555	180.872.637	576.029	186.175.834	583.417	184.472.623
num_redd_dominicale	563.130	110.763.112	553.848	109.038.703	553.970	109.528.179	566.850	111.541.828	574.221	110.416.516
num_redd_agrario	493.014	61.535.934	485.530	60.793.236	485.695	60.877.448	497.871	62.018.650	505.482	60.818.788
num_redd_allevamento	2.025	7.947.599	2.281	9.546.387	2.481	10.467.010	3.624	12.615.356	3.887	13.237.319
B 3 Reddito fabbricati	1.596.383	2.681.223.291	1.608.489	2.760.916.323	1.640.643	2.849.691.288	1.704.432	2.987.692.939	1.736.803	3.084.890.728
C1 4 Reddito dip_vl	1.832.025	32.943.152.168	1.830.300	33.960.336.749	1.855.862	35.517.763.231	1.924.701	37.447.422.960	1.941.109	38.382.678.062
Reddito lavoro dipendente base	1.824.967	32.604.111.686	1.824.263	33.581.193.804	1.849.546	35.102.340.646	1.918.290	37.233.604.231	1.934.204	38.134.282.173
C1a 4a giorni di lavoro dipendente	1.806.773	565.126.279	1.808.385	572.206.979	1.835.951	577.423.937	1.900.429	591.136.239	1.668.723	522.041.529
C1b 5 Redditi pens_vl	1.196.490	14.530.702.269	1.198.194	14.987.034.744	1.216.037	15.703.908.508	1.228.363	16.349.500.349	1.231.261	17.027.347.608
C2 Reddito pensione base	1.189.379	14.358.363.722	1.192.774	14.823.865.443	1.211.711	15.537.815.176	1.225.556	16.246.115.163	1.228.185	16.881.107.283
C2a 5a giorni pensione	1.158.735	410.171.926	1.162.244	411.070.124	1.177.904	415.774.983	1.193.955	420.616.597	964.497	342.115.920
C3 6 Redditi assimilati lavoro dipendente	16.721	133.651.655	16.929	143.432.990	16.538	144.984.452	16.983	153.994.681	16.314	160.406.439
D 7 Reddito indipendenti vl	478.668	9.623.233.527	481.513	9.849.210.681	467.193	11.305.644.119	466.587	11.639.754.871	453.100	10.568.844.049
D1 7a Lavoro autonomo vl	60.301	2.243.106.769	62.781	2.354.067.320	67.385	2.656.274.898	71.571	2.750.141.719	56.076	2.577.010.181
num_redd_att_professionali	54.923	2.228.376.864	59.555	2.338.330.550	62.832	2.600.815.203	66.849	2.688.359.290	0	0
num_redd_att_forfettarie	3.143	14.729.905	3.234	15.736.770	0	0	0	0	0	0
num_redd_autonomo	0	0	0	0	5.289	55.459.695	5.532	61.782.429	56.076	2.577.010.181
D2 7b Impresa vl	193.062	3.242.127.457	193.245	3.291.410.680	180.506	3.816.202.352	177.972	3.947.491.558	169.981	3.385.153.173
num_redd_contabilita_ord	34.418	942.043.978	32.298	915.014.107	30.912	1.000.754.082	27.864	978.984.583	24.938	849.703.402
num_redd_contabilita_sempl	145.158	2.300.083.479		2.376.396.573		2.815.448.270	150.116	2.968.506.975		2.535.449.771
7c Redditi di partecipazione vl	245.604	4.137.999.301	246.199	4.203.732.681	237.521	4.833.166.869	235.422	4.942.121.594	248.082	4.606.680.695
E 8 Reddito cap div vl	141.895	478.074.154	140.014	520.243.317	144.120	560.194.171	139.351	623.653.897	146.942	594.795.857
num_redd_capitale	6.392	138.207.038	6.787	179.233.034	7.275	205.527.036	8.335	250.049.795	8.426	225.643.395
num_redd_diversi	83.826	282.024.080	82.611	283.227.808	84.386	294.483.314	86.354	316.460.504	84.062	301.362.329
num_redd_diversi_imp	106	4.886.695	114	4.900.040	139	6.159.083	143	5.793.252	166	6.325.100
num_redd_tass_sep	53.402	52.956.341	52.375	52.882.435	54.238	54.024.738	46.523	51.350.346	56.466	61.465.033
F1 9 Diff tra reddito dich e reddito calcolato		67.382.198		83.714.875		27.201.940		101.282.712		0
F 10 Reddito complessivo (contrib. con redd. non 0)	3.422.076	60.637.665.907	3.415.537	62.484.268.005	3.438.733	66.290.260.346	3.526.063	69.489.478.243	3.533.893	70.003.435.366
Reddito calcolato come somma degli aggregati pro memoria:		60.570.283.709		62.400.553.130		66.263.058.406		69.388.195.531		70.003.435.366
reddito quadro C (lav + pens)	2.950.654	47.473.854.437	2.954.230	48.947.371.493	2.994.311	51.221.671.739	3.072.438	53.796.923.309	3.088.217	55.410.025.670
redditi redistribuiti tra lav. e pens.	14.169	511.379.029	11.457	542.312.246	10.642	581.515.917	9.218	317.203.915	9.981	394.636.214
H 12 num_imponibile regionale	2.659.445	55.085.480.087	2.665.810	54.505.236.453	2.740.630	57.677.774.578	2.797.237	62.762.294.442	2.813.060	63.455.982.298
H1 12a reddito disponibile 2 vl	2.690.634	43.223.220.059	2.697.682	42.647.037.800	2.772.803	44.716.237.565	3.165.093	49.491.237.454	2.847.146	49.630.409.489
I 13 imposta lorda	n.d	n.d	n.d	n.d	2.814.097	12.823.417.161	3.283.471	17.595.028.285	3.424.336	17.964.929.306
L 14 num_irpef	2.684.491	11.098.813.216	2.692.578	11.173.140.633	2.769.614	12.224.626.189	3.161.051	12.413.313.617	2.843.241	12.947.613.199
M 15 num_addiz regionale	2.659.464	656.048.521	2.665.833	578.732.756	2.740.657	624.150.339	2.797.260	692.803.743	2.813.077	692.237.965
N 16 num_addizionale_comunale	1.564.829	107.398.291	1.623.611	106.325.264	1.679.379	112.760.485	1.716.620	164.939.628	1.787.796	185.721.645
O 17 altre detrazioni					1.713.654	615.667.401	1.818.644	782.074.071	1.843.476	822.005.047
detraz_oneri_sezi_19					1.663.438	478.669.026	1.733.525	518.580.960	1.749.514	520.117.192
detraz_oneri_sezionem_41					22.026	10.343.237	21.455	10.221.838	20.099	8.489.071
detraz_oneri_sezionem_36					97.529	49.243.252	109.660	57.540.461	117.031	63.300.850
altre_detraz_sezioneiv_20					9.084	2.678.496	77.077	11.181.996	49.684	5.759.793
detraz_oneri_sezionev_55					0	0	23.573	45.487.306	60.908	115.890.516
detraz_canoni_locazione_sezvi					0	0	60.065	12.251.865	66.593	13.461.337
altre_detraz_sezionevii					0	0	70	32.354	67	35.300
detrazione_spese_sanitarie					2.060	425.171	2.379	40.576.768	4.529	810.331
detraz_oneri_sezionem_36_41					188.798	74.308.219	215.001	86.200.523	235.472	94.140.657
P 18 detrazioni per famiglia							907.689	750.500.929	924.004	765.700.071
detraz_coniuge_carico							328.728	220.990.697	332.164	223.532.688
detraz_figli_carico							735.441	514.227.852	746.688	523.195.621
ulteriori_detrazioni							8.187	7.845.175	9.317	9.019.093
detraz_altri_familiari_carico							9.256	7.437.205	11.494	9.952.669
Q 19 detrazioni per lavoro e pensione							3.191.651	3.756.350.734	3.197.474	3.737.879.391
R 20 totale detrazioni							3.429.362	5.288.925.734	3.436.495	5.325.584.509

Fonte: elab. Veneto Lavoro su archivi Regione Veneto – Fiscaldati

I Tartufi già pubblicati:

- 1/2000 **EXTRACOMUNITARI AL LAVORO IN VENETO: LO “STATUS QUAESTIONIS”**
Canali d'ingresso, rischio disoccupazione, livello e caratteristiche della domanda di lavoro
di Bruno Anastasia, Maurizio Gambuzza e Maurizio Rasera
- 2/2000 **LA DISOCCUPAZIONE “AMMINISTRATIVA”: UN’APPROSSIMAZIONE (O UNA FINZIONE) IRRINUNCIABILE?**
di Bruno Anastasia, Maurizio Gambuzza e Maurizio Rasera
- 3/2001 **COME CAMBIA L’OFFERTA E LA DOMANDA DI LAVORO FEMMINILE NEL VENETO**
di Anna de Angelini e Luciana Positello
- 4/2001 **OPPORTUNITÀ E DISPARITÀ. L’OCCUPAZIONE FEMMINILE NELLE GRANDI IMPRESE DEL VENETO**
Considerazioni sul monitoraggio dell’art. 9 della legge 125/91
di Maurizio Gambuzza e Maurizio Rasera
- 5/2001 **GIOVANI PERITI AL LAVORO. I PERCORSI DEI DIPLOMATI NEGLI ANNI ‘90 ALL’ITIS “L. DA VINCI” DI PORTOGRUARO**
di Bruno Anastasia e Maurizio Gambuzza
- 6/2001 **ANNUALE DI DATI E STATISTICHE. DATI 1996-1999**
- 7/2002 **IL NUOVO APPRENDISTATO NEL VENETO**
di Anna de Angelini
- 8/2002 **PERCORSI DI STUDIO E DI LAVORO DI TRE LEVE DI DIPLOMATI DELL’ITIS “A. PACINOTTI” DI MESTRE**
di Marina Camonico
- 9/2002 **SCENARI DI EVOLUZIONE DEMOGRAFICA IN VENETO**
Le conseguenze di ipotetici scenari di flussi migratori prossimi venturi
di Enzo Migliorini
- 10/2002 **DOPO L’APPRENDISTATO**
I percorsi lavorativi degli ex apprendisti a confronto con quelli di altri gruppi di lavoratori
di Anna de Angelini e Alessandra Boldrin
- 11/2002 **MISURE DELL’OCCUPAZIONE TEMPORANEA: CONSISTENZA, DINAMICA E CARATTERISTICHE DI UNO STOCK ETEROGENEO**
di Bruno Anastasia e Danilo Maurizio
- 12/2002 **AL LAVORO. INDAGINE SULLA TRANSIZIONE SCUOLA-LAVORO DEI DIPLOMATI ALL’ISTITUTO PROFESSIONALE “A. PAROLINI” DI BASSANO DEL GRAPPA**
di Marina Camonico
- 14/2003 **L’APPETITO VIEN MANGIANDO. LA TRANSIZIONE SCUOLA – LAVORO DEI DIPLOMATI PRESSO GLI ISTITUTI PROFESSIONALI PER I SERVIZI ALBERGHIERI E DELLA RISTORAZIONE DEL VENETO**
di Marina Camonico
- 15/2003 **“COMMERCIO E SERVIZI”. LA TRANSIZIONE SCUOLA – LAVORO DEI DIPLOMATI PRESSO L’ISTITUTO PROFESSIONALE PER I SERVIZI COMMERCIALI E TURISTICI “MARCO POLO” E L’ISTITUTO TECNICO COMMERCIALE “E. DE AMICIS” DI ROVIGO**
di Marina Camonico
- 16/2004 **OCCUPATI STABILI, MOBILI, TEMPORANEI IN VENETO: MISURE DI CONSISTENZA E DI “LOCK IN”**
di Bruno Anastasia, Massimo Disarò e Danilo Maurizio
- 17/2004 **LA MOBILITÀ DEI LAVORATORI IN VENETO DAL 1993 AL 2003. UN CONFRONTO FRA LE MISURE EFFETTUATE SU DATI RTFL E LE MISURE EFFETTUATE SU DATI NETLABOR**
di Anna de Angelini
- 18/2005 **VENEZIA E TERRAFERMA. LE ESPERIENZE DI STUDIO E DI LAVORO DEI DIPLOMATI**
di Marina Camonico
- 19/2005 **I LAVORATORI ANZIANI NEL MERCATO DEL LAVORO REGIONALE: CONDIZIONAMENTI DEL PASSATO E NUOVI COMPORAMENTI**
di Anna de Angelini
- 20/2005 **I LAVORATORI DIPENDENTI IN VENETO 1998-2003: PROFILI E PERCORSI**
Statistiche sistematiche da “Giove 2005”
- 21/2006 **LA DOMANDA ESPLICITATA DI NUOVI LAVORATORI EXTRACOMUNITARI NELLA PROVINCIA DI VENEZIA**
di Bruno Anastasia, Stefania Bragato e Maurizio Rasera
- 22/2006 **GIOVE: UN DATABASE STATISTICO SUL MERCATO DEL LAVORO VENETO**
Costruzione e indicazioni per l’utilizzo
di Danilo Maurizio

- 23/2006 **DALLA RTFL ALLA RCFL: COSA CAMBIA NELLA RAPPRESENTAZIONE DEL MERCATO DEL LAVORO VENETO?**
di Anna de Angelini
- 24/2006 **I LAVORATORI “PARASUBORDINATI” IN VENETO, VISTI (ABBASTANZA) DA VICINO**
Un’analisi dei dati Inps (Gestione separata) 2000-2004
di Bruno Anastasia e Letizia Bertazzon
- 25/2006 **DISABILI E LAVORO. L’IMPATTO DELLA LEGGE 68/99 IN VENETO**
di Valerio Belotti e Giorgio Gardonio
- 26/2006 **LE FORZE DI LAVORO EXTRACOMUNITARIE REGOLARMENTE RESIDENTI NEL VENETO AL 2005**
SECONDO I RISULTATI DELLA RILEVAZIONE CONTINUA DELLE FORZE DI LAVORO
di Anna de Angelini
- 27/2006 **OCCUPATI E DISOCCUPATI CON IL MASSIMO DETTAGLIO: LA FOTOGRAFIA DEL CENSIMENTO**
DELLA POPOLAZIONE 2001 PER CONFRONTARE ED INTEGRARE I DATI RTFL E SIRLV
Risultati di metodo e di merito
di Anna de Angelini
- 28/2007 **SALARI E STIPENDI IN VENETO 2001-2002**
di Bruno Anastasia e Danilo Maurizio
- 29/2007 **DONNA, FAMIGLIA E MERCATO DEL LAVORO**
di Anna de Angelini
- 30/2008 **CARATTERISTICHE STRUTTURALI E LINEE EVOLUTIVE DEL LAVORO PART TIME IN VENETO**
di Maurizio Gambuzza
- 31/2009 **GIOVE-VWH: UN’ESPERIENZA DI LINKAGE TRA DUE DATASET AMMINISTRATIVI**
di Danilo Maurizio e Elisabetta Trevisan
- 32/2009 **IL SOSTEGNO AL REDDITO DEI DISOCCUPATI: NOTE SULLO STATO DELL’ARTE. TRA RIFORMISMO**
STRISCIANTE, INERZIE DELL’IMPIANTO CATEGORIALE E INCERTI ORIZZONTI DI FLEXICURITY
di Bruno Anastasia, Massimo Mancini e Ugo Trivellato
- 33/2009 **DOPO LA PRIMA OCCUPAZIONE: NOTE SU DIECI ANNI DI “CARRIERA” (1998-2007) DI UNA COORTE**
DI GIOVANI
di Bruno Anastasia e Danilo Maurizio
- 34/2009 **SALARI E STIPENDI IN VENETO 2002-2004. ESPLORAZIONI SUL LINK TRA DUE BASI DI DATI:**
“GIOVE” E “SAPER”
di Bruno Anastasia
- 35/2009 **COMUNICAZIONI OBBLIGATORIE E ANALISI CONGIUNTURALE DEL MERCATO DEL LAVORO:**
EVOLUZIONE, PROBLEMI METODOLOGICI, RISULTATI
di Bruno Anastasia, Massimo Disarò, Maurizio Gambuzza e Maurizio Rasera
- 36/2010 **GUIDA ALL’USO DELLE COMUNICAZIONI OBBLIGATORIE NEL MONITORAGGIO DEL MERCATO**
DEL LAVORO
di Bruno Anastasia, Massimo Disarò, Gianluca Emireni, Maurizio Gambuzza e Maurizio Rasera
- 37/2011 **DIECI ANNI DI LISTE DI MOBILITÀ. PERCORSI DEI LAVORATORI LICENZIATI IN VENETO (2000-2009)**
di Bruno Anastasia, Letizia Bertazzon e Massimo Disarò
- 38/2011 **CHI PERCEPISCE L’INDENNITÀ DI DISOCCUPAZIONE?**
Tassi di copertura e selettività dei requisiti richiesti
di Bruno Anastasia, Letizia Bertazzon, Massimo Disarò, Gianluca Emireni e Maurizio Rasera
- 39/2011 **IL LAVORO IN AGRICOLTURA: TRA L’IMPIEGO DI MANODOPERA STAGIONALE IMMIGRATA**
E IL CONSOLIDAMENTO DEL LAVORO OCCASIONALE ACCESSORIO
di Letizia Bertazzon
- 40/2012 **IL MERCATO DEL LAVORO IN VENETO... VISTO DALLE DICHIARAZIONI DEI REDDITI IRPEF**
di Bruno Anastasia, Gianluca Emireni e Federica Vanin