

I Tartufi n. 34
Marzo 2009

**SALARI E STIPENDI IN VENETO 2002-2004.
ESPLORAZIONI SUL LINK TRA DUE BASI DI DATI:
"GIOVE" E "SAPER"**

di Bruno Anastasia



VENETO LAVORO

www.venetolavoro.it

Via Ca' Marcello, 67 - 30172 Venezia Mestre VE
tel. +39.041.29.19.311, fax +39.041.29.19.312
osservatorio.mdl@venetolavoro.it

Il database statistico anonimizzato ottenuto dal link Giove-Saper è a disposizione, previa richiesta, dei ricercatori interessati ad approfondire queste tematiche.

Sommario

Premessa	5
1. Introduzione.....	5
2. Lo stato dell'arte: le principali fonti statistiche disponibili.....	6
2.1 I dati Istat di contabilità nazionale (2000-2007)	6
2.2 I dati Inps sulle retribuzioni nel settore privato (2000-2004)	7
2.3 I dati del Ministero dell'economia sui redditi dei contribuenti (2002-2005).....	11
3. Il link Giove-Saper: aspetti metodologici.....	13
4. Risultati del link 2004 (1). Effetti dei regimi di orario e delle discontinuità lavorative sul livello dei redditi da lavoro.....	15
5. Risultati del link 2004 (2). Gli "universi parziali" per i quali la rappresentatività del link è elevata	27
5.1 I lavoratori a termine	28
5.2 I lavoratori stranieri.....	31
5.3 I lavoratori giovani.....	33
6. Risultati del link 2004 (3). Sintesi	35
7. Cenni di analisi longitudinale. Gli stabili 2002-2004	40
8. Problemi emergenti, risultati ottenuti e prospettive di ricerca	44
Riferimenti bibliografici	46

1. Introduzione¹

I dati sui salari - livello medio, dinamica, varianza, ripartizione tra salario lordo e netto - costituiscono un set di informazioni statistiche di grandissimo rilievo.

E tanto più in questo frangente storico, considerato che la “questione salariale” sta ottenendo una nuova attenzione, da un lato per esplorarne i nessi - cause e conseguenze - con la dinamica della produttività, dall’altro per verificare le tendenze distributive in atto (in primis il rapporto con i profitti). In epoca post fordista, l’accresciuta variabilità dei salari riduce la significatività delle informazioni sulle dinamiche del mercato del lavoro così come sintetizzate nel tasso di occupazione e nel tasso di disoccupazione: essi non bastano più ad attestare - per quanti sono divenuti “occupati” - la fuoriuscita da condizioni di bisogno e il conseguimento di un almeno minimo livello di sicurezza sociale.

Di fronte a domande di ricerca sempre più esigenti e articolate, le informazioni sui salari usualmente disponibili (e quindi utilizzate) appaiono troppo aggregate, condizionate dal derivare da indagini mediante survey (realizzate da Banca d’Italia, Commissione europea etc.) che, per costruzione, non possono offrire informazioni troppo analitiche e dettagliate (territorialmente, contrattualmente, settorialmente etc.). Viceversa, sono ancora assai poco sfruttati i dati amministrativi che possono meglio aiutare a misurare correttamente diverse implicazioni della “questione salariale”: a partire dalla stessa precisa definizione di quale salario osservare (orario, mensile, annuo etc.), per affrontare poi le questioni del cuneo fiscale, del rapporto tra salario e costo del lavoro, del reddito disponibile individuale e familiare. È indubbio che le fonti amministrative mettono a disposizione ottime basi di dati per indagare aspetti cruciali della problematica sottesa alla questione salariale. In particolare possono aiutare a rispondere a domande oggi cruciali:

- è rilevante la polarizzazione dei redditi nelle nostre società? si sta rafforzando? con quale velocità?
- qual è l’influenza sui salari delle diverse tipologie contrattuali (tempo determinato etc.), dei settori e del tempo lavorato?
- qual è l’influenza dei dati anagrafici, qual è il rendimento delle caratteristiche individuali?
- quanto pesa nel salario l’esperienza (l’anzianità di lavoro)? come si riflettono nelle storie retributive i diversi percorsi dei lavoratori (in altre parole i cambiamenti di azienda sono correlati positivamente con carriere salariali migliori)?

Nei paragrafi seguenti, dopo aver fatto il punto sullo stato dell’arte come emerge dalle fonti disponibili (par. 2), esploreremo i dati statistici ricavati dall’incrocio tra i dati di origine fiscale (basedati Saper, della Regione Veneto) e quelli sul mercato del lavoro (basedati Giove, di Veneto Lavoro).²

¹ Questo report presenta i risultati del secondo link tra le due basi di dati “Giove” (di Veneto Lavoro) e “Saper” (della Regione Veneto). In tal modo si concretizza ulteriormente il proficuo rapporto di collaborazione con la Direzione Risorse Finanziarie e per il quale si ringraziano sentitamente il dott. Antonio Strusi e il dott. Andrea Sabbadini. Precedenti risultati di ricerca sono stati esposti in Anastasia, Maurizio (2007). Le basi di dati per l’elaborazione sono state predisposte da Danilo Maurizio e Massimo Disarò, che hanno fornito il consueto prezioso contributo all’attività di ricerca.

² L’esigenza di incrociare i risultati di più fonti è fortemente avvertita, anche per verificare valutazioni e controllare al meglio i risultati delle elaborazioni su ciascuna fonte distinta. Un interessante esercizio di questo tipo è proposto in Benassi, Colombini (2007).

Obiettivo di questo lavoro è saggiare la consistenza delle informazioni ricavate dal link tra “Giove” e “Saper”, anche in vista di successive specifiche ricerche sulla “questione salariale”.

2. Lo stato dell’arte: le principali fonti statistiche disponibili³

2.1. I dati Istat di contabilità nazionale (2000-2007)

I più recenti dati disponibili, di fonte Istat/Contabilità economica nazionale, indicano che nel 2007 i redditi da lavoro dipendente ammontavano in Veneto a oltre 57 miliardi: si tratta sostanzialmente di una misura di costo del lavoro (**tab. 1**).⁴

I dati sulla ripartizione dei redditi da lavoro dipendente tra contributi sociali da un lato e retribuzioni lorde dall’altro si fermano al 2006: in tale anno l’ammontare complessivo delle retribuzioni lorde risultava di poco inferiore ai 40 miliardi, mentre i contributi sociali ammontavano a 15 miliardi.

Tab. 1 – Veneto. Pil, redditi da lavoro dipendente e retribuzioni. Dati Istat

		2000	2001	2002	2003	2004	2005	2006	2007	
A. Valori assoluti										
Prodotto interno lordo ai prezzi di mercato	a	Milioni di euro correnti	111.713	116.334	118.886	124.278	130.764	134.083	138.391	144.269
Prodotto interno lordo ai prezzi di mercato	b	Val. concatenati, prezzi di rif. 2000 (ml. euro)	111.713	112.592	111.500	112.966	116.002	116.823	118.924	121.113
Residenti a metà anno	c	Valori in migliaia	4.497	4.519	4.554	4.610	4.671	4.719	4.756	4.803
Redditi da lavoro dipendente	d	Milioni di euro correnti	42.420	44.685	45.984	47.878	49.761	52.092	54.469	57.378
Contributi sociali	e	Milioni di euro correnti	11.936	12.374	12.839	13.670	14.053	14.633	15.056	n.d.
Retribuzioni lorde	f	Milioni di euro correnti	30.484	32.311	33.145	34.208	35.708	37.459	39.414	n.d.
Unità di lavoro dipendenti	g	Media annua in migliaia	1.513	1.540	1.534	1.538	1.547	1.564	1.597	1.643
B. Valori pro capite										
Pil ai prezzi di mercato per abitante	h	Euro correnti	24.843	25.742	26.108	26.957	27.992	28.413	29.099	30.038
	i	Val. concatenati, prezzi di rif. 2000	24.843	24.914	24.486	24.503	24.832	24.755	25.005	25.217
Redditi da lavoro dip. per unità lav. (ula) dip.	l	Euro correnti	28.046	29.022	29.975	31.122	32.170	33.315	34.118	34.920
Contributi sociali	m	Euro correnti	7.892	8.037	8.369	8.886	9.085	9.358	9.430	n.d.
Retribuzioni lorde per unità di lav. dip.	n	Euro correnti	20.155	20.986	21.605	22.236	23.085	23.957	24.687	n.d.
Retrib. imp. per ula dip. (stima pari a 90% retr. lorda)	o	Euro correnti	18.139	18.887	19.445	20.013	20.777	21.561	22.219	n.d.
c. Incidenza										
Redditi da lav. dip./pil	p		38,0%	38,4%	38,7%	38,5%	38,1%	38,9%	39,4%	39,8%
Retribuzioni lorde/reddito da lavoro dip.	q		71,9%	72,3%	72,1%	71,4%	71,8%	71,9%	72,4%	n.d.
d. Variazioni sull'anno precedente										
Redditi da lavoro dip. per unità lav. dip.	r			3,5%	3,3%	3,8%	3,4%	3,6%	2,4%	2,4%
Retribuzioni lorde per unità di lav. dip.	s			4,1%	3,0%	2,9%	3,8%	3,8%	3,0%	n.d.
Indice generale dei prezzi al consumo per l'intera collettività (senza tabacchi) - Veneto			2,7%	2,6%	2,6%	2,4%	1,7%	1,6%	1,9%	1,4%

Fonte: Istat, Conti economici regionali, 6 ottobre 2008

³ Per una recente riflessione sullo stato delle fonti in materia di retribuzioni cfr. Olini (2008).

⁴ Si ricorda che i dati di contabilità economica nazionale includono le stime sul lavoro nero e sulle connesse retribuzioni. E’ evidente che le retribuzioni “in nero” non comportano versamenti di contributi sociali. Ciò può contribuire a spiegare il fatto che l’incidenza dei contributi sociali sul reddito da lavoro dipendente (costo del lavoro) sia, nell’aggregato della contabilità nazionale, inferiore all’aliquota media che la normativa fissa, per il lavoro dipendente, attorno al 30-32% (a carico del datore di lavoro) sulla retribuzione lorde.

La stessa fonte consente di rapportare questi valori ad una misura del lavoro inteso come “unità di lavoro standard”: si tratta di una misura di input di lavoro espressa in anni/uomo a full time.

Se ne deduce che:

- nel 2007 il reddito medio da lavoro dipendente (costo del lavoro) per unità di lavoro dipendente risultava prossimo a 35.000 euro;
- nel 2006 il costo del lavoro per unità di lavoro dipendente (poco più di 34.000 euro) si divideva tra circa 9.500 euro di contributi sociali e poco meno di 25.000 euro di retribuzione lorda. Si può stimare un ammontare medio di retribuzione fiscalmente imponibile (al netto quindi dei contributi sociali a carico del dipendente) pari a 22.000 euro;
- la quota dei redditi da lavoro dipendente sul pil è salita tra il 2000 e il 2007 dal 38% a quasi il 40%: ciò va messo in relazione con l’espansione della base occupazionale piuttosto che con dinamiche redistributive della produttività privilegiando la dinamica salariale. Tra il 2000 e il 2007 le unità di lavoro dipendenti sono aumentate dell’8,6% mentre il pil a prezzi costanti dell’8,4%; sul totale delle unità di lavoro, quelle dipendenti sono salite, nel medesimo intervallo di tempo, dal 69,6% al 70,4%;
- le retribuzioni lorde rappresentano costantemente il 72% del costo del lavoro;
- la dinamica di crescita delle retribuzioni lorde si è aggirata fra il 3 e il 4% annuo in valori nominali, superiore mediamente di circa un punto alla dinamica dell’inflazione.

2.2. I dati Inps sulle retribuzioni nel settore privato (2000-2004)

L’Inps mette a disposizione, nel suo sito (www.inps.it), dati di origine amministrativa relativi ad una parte consistente del lavoro dipendente, vale a dire l’intero settore privato esclusa l’agricoltura. L’arco temporale per il quale tali dati sono disponibili è il quinquennio 2000-2004.

L’Inps fornisce la distinzione tra:

1. *numero lavoratori*: si tratta di una misura di tipo uniperiodale,⁵ relativa ai lavoratori per i quali è stata versata almeno una contribuzione settimanale;
2. *monte retribuzioni (lorde)*;
3. *giornate retribuite*: al massimo sei per settimana, per cui il tetto di giornate retribuite nel corso di un anno è pari a 312 (6 giorni x 52 settimane).

I dati Inps consentono di evidenziare, con riferimento al Veneto, le seguenti dinamiche (**tab. 2**):

- tra il 2000 e il 2004 sono aumentati i lavoratori per i quali è stata versata almeno una settimana di contribuzione: + 6,3% (espansione dell’occupazione);
- le giornate retribuite sono aumentate in misura ancora maggiore: +7,1%;
- ne consegue che si è registrato un incremento delle durate medie, vale a dire sono aumentate (leggermente) le giornate retribuite pro capite (pur nell’incremento della frammentazione dei lavori): sono passate infatti da 257 a 259;
- il monte retribuzioni è cresciuto del 19,5%;

⁵ Sulle misure di tipo periodale cfr. Gennari, Gatto (2004).

- per valutare l'inflazione tra il 2000 e il 2004 possiamo ricorrere alle seguenti misure⁶: deflatore del pil 12,1%; prezzi dell'output al costo dei fattori 9,5%; prezzi output al produttore 9,6%; indice generale prezzi al consumo: 10,4%. Si può stimare un incremento reale tra il 2000 e il 2004 della retribuzione media giornaliera - al netto dell'inflazione - attorno all'1-2%.

**Tab. 2 – Veneto. Lavoratori del settore dipendente privato non agricolo.
Retribuzioni 2000-2004 per qualifica. Dati Inps**

	Lavoratori	Monte retribuzioni	Giornate retribuite	Stima anni uomo equivalenti	Retribuzione media pro capite			Giornate medie lavorate
					per testa	per giornata retr.	per anno/uomo	
	a	b	c	d	b/a	b/c	b/d	c/a
Operai								
2000	764.221	10.523.063.918	194.831.049	624.458	13.770	54	16.852	255
2001	772.133	10.919.305.480	197.563.946	633.218	14.142	55	17.244	256
2002	798.188	11.322.929.320	200.297.028	641.978	14.186	57	17.638	251
2003	800.555	11.732.407.299	203.661.594	652.762	14.655	58	17.973	254
2004	790.549	12.033.583.748	201.637.403	646.274	15.222	60	18.620	255
Var. 2000-2004	3,4%	14,4%	3,5%	3,5%	10,5%	10,5%	10,5%	0,0%
Impiegati								
2000	355.740	7.116.153.134	97.893.105	313.760	20.004	73	22.680	275
2001	371.591	7.549.920.129	102.056.843	327.105	20.318	74	23.081	275
2002	383.741	7.980.590.113	105.662.552	338.662	20.797	76	23.565	275
2003	392.981	8.341.941.403	108.610.752	348.111	21.227	77	23.963	276
2004	404.362	8.720.460.130	111.094.724	356.073	21.566	78	24.491	275
Var. 2000-2004	13,7%	22,5%	13,5%	13,5%	7,8%	8,0%	8,0%	-0,2%
Quadri								
2000	16.698	745.929.013	5.038.801	16.150	44.672	148	46.188	302
2001	19.555	934.318.567	5.908.070	18.936	47.779	158	49.341	302
2002	20.804	1.026.598.490	6.290.365	20.161	49.346	163	50.919	302
2003	21.522	1.075.088.585	6.484.868	20.785	49.953	166	51.725	301
2004	23.093	1.181.677.932	6.942.628	22.252	51.170	170	53.104	301
Var. 2000-2004	38,3%	58,4%	37,8%	37,8%	14,5%	15,0%	15,0%	-0,4%
Dirigenti								
2000	7.571	716.837.995	2.260.341	7.245	94.682	317	98.947	299
2001	8.162	806.043.081	2.440.799	7.823	98.756	330	103.034	299
2002	8.363	846.356.515	2.504.658	8.028	101.203	338	105.429	299
2003	8.519	891.104.942	2.535.122	8.125	104.602	352	109.669	298
2004	8.460	893.822.460	2.517.531	8.069	105.653	355	110.772	298
Var. 2000-2004	11,7%	24,7%	11,4%	11,4%	11,6%	12,0%	12,0%	-0,3%
Apprendisti								
2000	110.275	845.639.345	22.468.396	72.014	7.668	38	11.743	204
2001	113.221	932.382.233	23.698.628	75.957	8.235	39	12.275	209
2002	110.515	958.344.154	23.524.763	75.400	8.672	41	12.710	213
2003	106.887	962.168.421	23.015.051	73.766	9.002	42	13.043	215
2004	106.384	999.242.253	23.190.324	74.328	9.393	43	13.444	218
Var. 2000-2004	-3,5%	18,2%	3,2%	3,2%	22,5%	14,5%	14,5%	7,0%
Altro								
2000	948	35.314.572	251.616	806	37.252	140	43.790	265
2001	965	37.503.622	262.901	843	38.864	143	44.508	272
2002	1.193	43.460.285	322.117	1.032	36.429	135	42.095	270
2003	1.336	50.033.674	368.009	1.180	37.450	136	42.419	275
2004	1.386	50.992.777	365.608	1.172	36.791	139	43.516	264
Var. 2000-2004	46,2%	44,4%	45,3%	45,3%	-1,2%	-0,6%	-0,6%	-0,6%
TOTALE								
2000	1.255.453	19.982.937.976	322.743.308	1.034.434	15.917	62	19.318	257
2001	1.285.627	21.179.473.112	331.931.187	1.063.882	16.474	64	19.908	258
2002	1.322.804	22.178.278.877	338.601.483	1.085.261	16.766	65	20.436	256
2003	1.331.800	23.052.744.323	344.675.396	1.104.729	17.309	67	20.867	259
2004	1.334.234	23.879.779.300	345.748.218	1.108.167	17.898	69	21.549	259
Var. 2000-2004	6,3%	19,5%	7,1%	7,1%	12,4%	11,5%	11,5%	0,8%

Fonte: elab. Veneto Lavoro su dati Osservatorio lavoratori dipendenti (www.inps.it)

⁶ Cfr. Istat (2008), pp. 313-323.

Tab. 3 – Veneto. Lavoratori del settore dipendente privato non agricolo. Retribuzioni 2000-2004 per qualifica. Dati Inps. Solo lavoratori a tempo pieno, con contratto a tempo indeterminato, retribuiti per 52 settimane

	Lavoratori	Monte retribuzioni	Giornate retribuite	Retribuzione media		Giornate medie lavorate
				annua	per giornata	
	a	b	c	b/a	b/c	c/a
Operai						
2000	422.488	7.705.055.853	130.367.436	18.237	59	309
2001	412.665	7.755.186.579	127.470.282	18.793	61	309
2002	412.264	7.975.806.475	127.214.193	19.346	63	309
2003	413.911	8.213.038.794	127.850.155	19.843	64	309
2004	407.749	8.415.014.289	125.898.312	20.638	67	309
Var. 2000-2004	-3,5%	9,2%	-3,4%	13,2%	13,1%	0,1%
Impiegati						
2000	223.258	5.680.081.838	69.460.512	25.442	82	311
2001	228.782	5.932.534.430	71.165.811	25.931	83	311
2002	235.536	6.247.054.965	73.245.073	26.523	85	311
2003	241.065	6.517.029.459	74.998.285	27.034	87	311
2004	243.918	6.769.027.373	75.870.290	27.751	89	311
Var. 2000-2004	9,3%	19,2%	9,2%	9,1%	9,1%	0,0%
Quadri						
2000	14.984	699.476.066	4.669.217	46.682	150	312
2001	17.588	874.950.366	5.478.764	49.747	160	312
2002	18.826	966.903.898	5.862.205	51.360	165	311
2003	19.295	1.007.043.693	6.011.832	52.192	168	312
2004	20.605	1.104.118.627	6.415.857	53.585	172	311
Var. 2000-2004	37,5%	57,8%	37,4%	14,8%	14,9%	-0,1%
Dirigenti						
2000	6.760	663.214.866	2.106.860	98.109	315	312
2001	7.255	739.628.371	2.260.652	101.947	327	312
2002	7.430	780.336.387	2.315.894	105.025	337	312
2003	7.459	809.684.258	2.324.723	108.551	348	312
2004	7.408	816.685.723	2.308.157	110.244	354	312
Var. 2000-2004	9,6%	23,1%	9,6%	12,4%	12,4%	0,0%
Apprendisti						
2000	39.127	482.764.275	12.057.903	12.338	40	308
2001	42.343	549.069.750	13.045.120	12.967	42	308
2002	43.267	584.250.138	13.338.222	13.503	44	308
2003	43.245	600.865.847	13.340.071	13.894	45	308
2004	43.403	623.003.833	13.384.076	14.354	47	308
Var. 2000-2004	10,9%	29,0%	11,0%	16,3%	16,3%	0,1%
Altro						
2000	625	30.784.538	193.374	49.255	159	309
2001	656	32.490.349	203.854	49.528	159	311
2002	780	37.286.873	242.293	47.804	154	311
2003	897	43.275.909	279.064	48.245	155	311
2004	829	42.218.527	257.701	50.927	164	311
Var. 2000-2004	32,6%	37,1%	33,3%	3,4%	2,9%	0,5%
TOTALE						
2000	707.242	15.261.377.435	218.855.302	21.579	70	309
2001	709.289	15.883.859.846	219.624.483	22.394	72	310
2002	718.103	16.591.638.735	222.217.880	23.105	75	309
2003	725.872	17.190.937.959	224.804.130	23.683	76	310
2004	723.912	17.770.068.372	224.134.393	24.547	79	310
Var. 2000-2004	2,4%	16,4%	2,4%	13,8%	13,7%	0,1%

Fonte: elab. Veneto Lavoro su dati Osservatorio lavoratori dipendenti (www.inps.it)

In valori assoluti la retribuzione lorda media annua nel 2004 risultava di circa 18.000 euro, pari a 70 euro al giorno. Rispetto al 2000, la retribuzione media giornaliera risultava aumentata nel 2004 dell'11,5% (al lordo dell'inflazione).

Le differenze per tipologia contrattuale sono queste: nel 2004 si registravano retribuzioni medie giornaliere pari a 43 euro al giorno per gli apprendisti, 60 per gli operai, 78 per gli impiegati, 170 per i quadri, 355 per i dirigenti.

Dividendo il totale delle giornate retribuite per 312, troviamo una misura di “lavoratori equivalenti impiegati per tutto l’anno e a tempo pieno”.⁷ In tal caso la retribuzione lorda media annua risultava, nel 2004, di circa 21.500 euro.

Se isoliamo, in ciascun anno, il gruppo di lavoratori impiegati stabilmente a tempo pieno, con contratto a tempo indeterminato e retribuiti per tutte le 52 settimane (senza quindi interruzioni o cambiamenti di azienda), troviamo valori assoluti e dinamiche diverse (**tab. 3**). In tal caso la retribuzione media annua, infatti, sale a 24.500 euro (quasi 80 euro al giorno); la crescita rispetto al 2000 risulta del 13,8%.

Il ruolo e il “peso” della mancata saturazione del periodo lavorato, con contribuzioni per periodi inferiori a 52 settimane, nonché di un orario giornaliero ridotto, sono evidenziati, con riferimento al 2004, in **tab. 4**.⁸ Si mette in luce, in tal modo, che la retribuzione media annua pro capite effettiva (18.000 euro) è la sintesi statistica di situazioni molto diverse:

- a. *lavoratori a part time* (circa 250.000): evidenziano una retribuzione effettiva di 8.500 euro annui (37 al giorno); l’importo è pari a circa 5.500 euro annui nel caso di lavoratori discontinui e attorno agli 11.600 nel caso di lavoratori occupati per tutto l’anno;
- b. *lavoratori a full time discontinui* (circa 340.000): la loro retribuzione media effettiva è pari a 10.600 euro annui (61 euro al giorno);
- c. *lavoratori a full time stabili* (circa 740.000): la loro retribuzione media effettiva risulta prossima a 24.500 euro annui (79 euro al giorno).

Questi dati mettono in evidenza quanto incidano, sul risultato finale, le variabili ascrivibili al mercato del lavoro - soprattutto le durate dei rapporti di lavoro - rispetto a quelle più strettamente salariali.

Riportando infatti i lavoratori full time discontinui a durate annue “piene” (come numero di giorni), mantenendo i differenziali evidenziati nella retribuzione giornaliera, otterremo che la retribuzione media pro capite salirebbe a circa 19.000 euro.

Possiamo pertanto stimare che la distanza salariale (5.500 euro) dalla media dei full time stabili (circa 24.500) è attribuibile sostanzialmente alla minor anzianità aziendale (ovvia ed implicita del resto per i lavoratori temporanei), mentre la distanza (8.400 euro) dalla media annua effettiva, non normalizzata per il numero di giorni lavorati (10.600), è la misura della minor saturazione dei giorni occupabili.

⁷ La normalizzazione “a tempo pieno” è già predisposta nella banca dati Inps perché nel caso di rapporti di lavoro a tempo parziale il datore di lavoro determina le settimane retribuite dividendo il numero complessivo delle ore retribuite nell’anno solare per lavoro a tempo parziale per il numero delle ore che costituiscono l’ordinario orario settimanale previsto dal contratto a tempo pieno.

⁸ Questo tema è ben presente anche alle autrici di una ricerca basata su dati Inps relativa ai differenziali salariali (e territoriali) tra artigianato e piccola impresa: cfr. Ceccato, Congia e Pacini (2008).

Tab. 4 – Veneto. Lavoratori del settore dipendente privato non agricolo. Retribuzioni, 2004. Dati Inps

		Numero lavoratori nell'anno	Retribuzione nell'anno	Numero giornate retribuite nell'anno	Retribuzione annua effettiva pro capite	Retribuzione giornaliera	Retribuzione annua virtuale (*312 gg.)
Tempo lavorato pari a 52 settimane							
Full time							
Operai	Tempo indeterminato	407.749	8.415.014.289	125.898.312	20.638	67	20.854
Impiegati	Tempo indeterminato	243.918	6.769.027.373	75.870.290	27.751	89	27.836
Operai e impiegati	Tempo determinato	18.234	353.052.407	5.610.461	19.362	63	19.633
Quadri		20.649	1.106.311.516	6.429.547	53.577	172	53.685
Dirigenti		7.508	827.137.589	2.339.321	110.167	354	110.317
Apprendisti		43.421	623.253.020	13.389.635	14.354	47	14.523
TOTALE		742.342	18.136.674.447	229.805.841	24.432	79	24.624
Part time							
Operai	Tempo indeterminato	60.420	581.912.415	18.165.328	9.631	32	9.995
Impiegati	Tempo indeterminato	51.370	712.945.375	15.685.336	13.879	45	14.181
Operai e impiegati	Tempo determinato	4.112	46.825.431	1.247.618	11.388	38	11.710
TOTALE		120.849	1.401.652.804	36.594.794	11.598	38	11.950
TOTALE full time + part time		863.191	19.538.327.251	266.400.635	22.635	73	22.883
Tempo lavorato inferiore a 52 settimane							
Full time							
Operai	Tempo indeterminato	148.826	1.746.175.547	29.825.084	11.733	59	18.267
Impiegati	Tempo indeterminato	43.146	612.025.196	7.997.134	14.185	77	23.878
Operai e impiegati	Tempo determinato	96.456	843.684.310	13.829.342	8.747	61	19.034
Quadri		1.753	58.088.764	318.123	33.137	183	56.971
Dirigenti		887	63.648.324	160.858	71.757	396	123.452
Apprendisti		48.836	290.711.847	7.097.885	5.953	41	12.779
TOTALE		340.383	3.621.655.354	59.315.590	10.640	61	19.050
Part time							
Operai	Tempo indeterminato	55.440	294.595.790	9.299.126	5.314	32	9.884
Impiegati	Tempo indeterminato	20.535	151.819.766	3.642.884	7.393	42	13.003
Operai e impiegati	Tempo determinato	38.948	194.870.630	4.951.469	5.003	39	12.279
TOTALE		130.660	719.796.695	20.031.993	5.509	36	11.211
TOTALE full time + part time		471.043	4.341.452.049	79.347.583	9.217	55	17.071
Totale							
Full time							
Operai	Tempo indeterminato	556.575	10.161.189.836	155.723.396	18.257	65	20.358
Impiegati	Tempo indeterminato	287.064	7.381.052.569	83.867.424	25.712	88	27.459
Operai e impiegati	Tempo determinato	114.690	1.196.736.717	19.439.803	10.435	62	19.207
Quadri		22.402	1.164.400.280	6.747.670	51.978	173	53.840
Dirigenti		8.395	890.785.913	2.500.179	106.109	356	111.162
Apprendisti		92.257	913.964.867	20.487.520	9.907	45	13.919
TOTALE		1.082.725	21.758.329.801	289.121.431	20.096	75	23.480
Part time							
Operai	Tempo indeterminato	115.860	876.508.205	27.464.454	7.565	32	9.957
Impiegati	Tempo indeterminato	71.905	864.765.141	19.328.220	12.026	45	13.959
Operai e impiegati	Tempo determinato	43.060	241.696.061	6.199.087	5.613	39	12.165
TOTALE		251.509	2.121.449.499	56.626.787	8.435	37	11.689
TOTALE full time + part time		1.334.234	23.879.779.300	345.748.218	17.898	69	21.549

Fonte: elab. Veneto Lavoro su dati Osservatorio lavoratori dipendenti (www.inps.it)

2.3. I dati del Ministero dell'economia sui redditi dei contribuenti (2002-2005)

Il Ministero dell'Economia pubblica da qualche anno nel suo sito⁹ i dati sui redditi dei contribuenti. Ad oggi¹⁰ è disponibile la serie 2002-2005 (**tab. 5**).

⁹ http://www.finanze.gov.it/studi_stat_new/index.htm

¹⁰ Febbraio 2009.

Tab. 5 – Italia e Veneto. Contribuenti, redditi complessivi e redditi da lavoro dipendente secondo le dichiarazioni delle persone fisiche

	2002	2003	2004	2005
VENETO				
a. Totale contribuenti				
Numero contribuenti	3.441.836	3.490.945	3.489.817	3.503.822
Reddito complessivo	55.743.995	58.816.458	60.548.217	62.582.951
Reddito quadro C (dip., pensione, assimilati)	43.335.869	45.604.322	47.444.107	49.140.720
Irpef netta	10.471.669	10.815.033	11.046.335	11.145.864
<i>Valori medi per contribuente</i>				
Reddito complessivo	16.196	16.848	17.350	17.861
Irpef netta	3.042	3.098	3.165	3.181
Reddito disponibile	13.154	13.750	14.185	14.680
b. Soggetti con redditi da lavoro dipendente				
Numero contribuenti	1.716.288	1.784.816	1.797.037	1.799.222
Reddito complessivo	32.949.451	34.869.799	35.703.414	36.859.363
Reddito da lavoro dipendente	29.755.955	31.296.716	32.436.863	33.470.470
<i>Valori medi per contribuente</i>				
Reddito complessivo	19.198	19.537	19.868	20.486
Reddito da lavoro dip.	17.337	17.535	18.050	18.603
ITALIA				
a. Totale contribuenti				
Numero contribuenti	39.938.515	40.581.506	40.492.096	40.742.497
Reddito complessivo	623.432.278	655.099.790	676.633.649	701.601.828
Reddito quadro C (dip., pensione, assimilati)	496.183.587	521.902.107	542.964.369	564.051.918
Irpef netta	116.320.246	119.190.799	124.016.315	125.412.377
<i>Valori medi per contribuente</i>				
Reddito complessivo	15.610	16.143	16.710	17.220
Irpef netta	2.912	2.937	3.063	3.078
Reddito disponibile	12.697	13.206	13.648	14.142
b. Soggetti con redditi da lavoro dipendente				
Numero contribuenti	18.455.925	19.323.161	19.504.542	19.656.370
Reddito complessivo	356.468.274	375.688.516	387.270.395	402.401.227
Reddito da lavoro dipendente	321.466.387	338.251.022	351.464.553	364.271.775
<i>Valori medi per contribuente</i>				
Reddito complessivo	19.315	19.442	19.855	20.472
Reddito da lavoro dip.	17.418	17.505	18.020	18.532

Fonte: elab. Veneto Lavoro su dati Mef, Dipartimento delle Finanze (www.finanze.gov.it)

In Veneto 3,5 ml. di contribuenti hanno dichiarato con riferimento al 2005 un reddito complessivo pari a 62,5 md. di euro. Gran parte di questi redditi (oltre 49 md.) sono evidenziati nel Quadro C che comprende i redditi da lavoro dipendente, da pensione e assimilati (parasubordinati e altri). L'Irpef netta ammonta a 11 miliardi (18% del reddito complessivo).

I valori per contribuente attestano un reddito medio complessivo annuo prossimo a 18.000 euro e un reddito disponibile, al netto dell'Irpef, di poco inferiore a 15.000 euro annui (circa 1.200 euro mensili).

I contribuenti che evidenziano redditi da lavoro dipendente sono 1,799 ml.¹¹; nel 2005 hanno dichiarato circa 37 miliardi di redditi complessivi, di cui 33,5 da lavoro dipendente. I valori pro capite risultano pari a 20.500 euro all'anno, di cui 18.600 da lavoro dipendente (dati 2005).

I dati veneti sia con riferimento ai redditi complessivi sia con riferimento ai redditi da lavoro dipendente sono leggermente superiori a quelli nazionali.

3. Il link Giove-Saper: aspetti metodologici

La nostra ricerca ha mirato ad arricchire le informazioni sui redditi da lavoro dipendente, integrando la base dati "Saper-Fiscaldati" (costruita e implementata dalla Regione Veneto con i dati forniti dal Ministero dell'Economia)¹² - disponibile per gli anni 2002-2004 - con la base dati "Giove" (costruita da Veneto Lavoro, con i dati delle comunicazioni obbligatorie rilasciate dalle imprese ai Centri per l'impiego), disponibile per gli anni 1998-2006.

Tab. 6 – Veneto, 2004. Base dati "Giove": lavoratori dipendenti totali, di cui linkati con "Saper"

	Giove	Linkati			Quota linkati
		Lavoratori dipendenti	Pensionati	Totale	
<=17	13.748	12.217	251	12.468	91%
18-19	34.145	30.487	494	30.981	91%
20-24	154.360	136.471	1.362	137.833	89%
25-29	216.498	185.575	2.670	188.245	87%
30-34	224.261	190.179	3.300	193.479	86%
35-39	188.197	158.698	3.149	161.847	86%
40-44	139.819	117.240	2.655	119.895	86%
45-49	94.860	78.248	2.355	80.603	85%
50-54	67.900	54.245	3.815	58.060	86%
55-59	41.608	27.684	7.485	35.169	85%
60-64	15.112	6.833	5.670	12.503	83%
>=65	6.557	1.528	3.619	5.147	78%
Totale	1.197.065	999.405	36.825	1.036.230	87%

Fonte: elab. Veneto Lavoro su dati Regione Veneto/Saper e Veneto Lavoro/Giove

- Con riferimento al 2004, la base dati "Giove" contiene informazioni relative ai rapporti di lavoro di 1.197.065 lavoratori dipendenti da aziende operanti in Veneto (**tab. 6**).¹³
- Con riferimento al medesimo anno, la base dati "Saper" contiene informazioni relative ai redditi di 3.457.968 contribuenti residenti in Veneto (di cui 1.192.153 pensionati) (**tab. 7**). Di questi 1.764.884 hanno dichiarato redditi positivi da lavoro dipendente e non sono pensionati: questo è l'universo effettivo dei lavoratori veneti dipendenti.¹⁴
- Trascurando i marginali casi dubbi (14.170 lavoratori presenti in "Giove" ma con redditi nulli da quadro C) e i lavoratori che, presenti in "Giove", risultano "pensionati" per "Saper" (36.638, in maggioranza con età elevata), verificiamo che i soggetti per i quali il link è andato a buon fine sono quasi un milione: per l'esattezza 985.422.

¹¹ Nel 2004 gli occupati alle dipendenze in Veneto, secondo l'indagine Istat sulle forze di lavoro, risultavano mediamente pari a 1,472 milioni.

¹² Diversi sono gli studi condotti utilizzando questa base dati. Di grande interesse e potenzialità, tra l'altro, è la ricostruzione dei redditi familiari e, quindi, l'indagine sulle famiglie disagiate: cfr. Rizzi et al. (2007), Zanette (2008a e 2008b).

¹³ Tale banca dati non contiene: gli occupati nel settore pubblico; gli occupati da lungo tempo stabili nella medesima azienda (per i quali non sono state rilasciate comunicazioni di instaurazione/cessazione di rapporto di lavoro in tempi recenti tali da consentirne l'informatizzazione della posizione); gli occupati veneti impiegati in unità locali extraregionali.

¹⁴ Esistono differenze lievi nel numero di contribuenti e più consistenti nell'ammontare dei redditi tra "Saper" e i dati delle dichiarazioni Irpef pubblicati nel sito del Ministero dell'economia. Si tratta di differenze (dipendenti dai consueti problemi di trattamento e pulizia delle banche dati amministrative) la cui modestia complessiva lascia in ogni caso inalterati i risultati delle analisi che saranno di seguito esposte.

Tab. 7 – Veneto, 2004. Base dati "Saper": contribuenti totali, di cui linkati con "Giove"

	Non pensionati	Pensionati	Totale
A. Contribuenti			
<i>Tutti i contribuenti</i>			
Non linkati	1.266.060	1.155.678	2.421.738
Linkato	999.405	36.825	1.036.230
Totale	2.265.465	1.192.503	3.457.968
<i>Con redditi nulli da quadro C</i>			
Non linkati	486.598	6.401	492.999
Linkato	13.983	187	14.170
Totale	500.581	6.588	507.169
<i>Con redditi positivi da quadro C</i>			
Non linkati	779.462	1.149.277	1.928.739
Linkato	985.422	36.638	1.022.060
Totale	1.764.884	1.185.915	2.950.799
B. Redditi complessivi			
<i>Tutti i contribuenti</i>			
Non linkati	27.812.226.489	16.657.484.323	44.469.710.812
Linkato	15.630.900.996	555.630.676	16.186.531.672
Totale	43.443.127.485	17.213.114.999	60.656.242.484
<i>Con redditi nulli da quadro C</i>			
Non linkati	8.385.630.579	70.010	8.385.700.589
Linkato	127.983.167	-	127.983.167
Totale	8.513.613.746	70.010	8.513.683.756
<i>Con redditi positivi da quadro C</i>			
Non linkati	19.426.595.910	16.657.414.313	36.084.010.223
Linkato	15.502.917.829	555.630.676	16.058.548.505
Totale	34.929.513.739	17.213.044.989	52.142.558.728
C. Redditi complessivi medi			
<i>Tutti i contribuenti</i>			
Non linkati	21.968	14.414	18.363
Linkato	15.640	15.088	15.621
Totale	19.176	14.434	17.541
<i>Con redditi nulli da quadro C</i>			
Non linkati	17.233	11	17.010
Linkato	9.153	-	9.032
Totale	17.007	11	16.787
<i>Con redditi positivi da quadro C</i>			
Non linkati	24.923	14.494	18.709
Linkato	15.732	15.165	15.712
Totale	19.791	14.515	17.671

Fonte: elab. Veneto Lavoro su dati Mef, Dipartimento delle Finanze (www.finanze.gov.it)

- Con riferimento all'universo di "Giove" si verifica che la quota di linkati è decrescente con l'età: si va dal 90% dei ventenni a poco più dell'80% dei sessantenni. I casi di link mancati sono attribuibili in buona misura al fatto che il campo di osservazione di "Giove" non è costituito dai lavoratori residenti (come accade invece per "Saper") ma dai lavoratori impiegati presso unità produttive in Veneto, a prescindere dalla loro residenza. Pertanto in "Giove" possono essere inclusi lavoratori non veneti (che ovviamente non compaiono in "Saper").
- A partire dall'universo di "Saper", per quanto riguarda i lavoratori dipendenti, si evidenzia che i linkati sono il 56%. Il link non ha potuto essere realizzato soprattutto per tre tipologie di lavoratori:
 - lavoratori residenti in Veneto ma impiegati in unità produttive extra-regionali (esclusi per definizione da "Giove");
 - lavoratori del settore pubblico (salvo che per le basse qualifiche, il settore pubblico fino al 1.1.2007 non era obbligato a rendere, in materia di movimenti del personale, le comunicazioni obbligatorie ai Centri per l'impiego);

- lavoratori del settore privato non presenti in “Giove” perché assunti da imprese antecedentemente all’informatizzazione delle comunicazioni obbligatorie (diventa sistematica nel corso della seconda metà degli anni ‘90).

4. Risultati del link 2004 (1). Effetti dei regimi di orario e delle discontinuità lavorative sul livello dei redditi da lavoro

I soggetti linkati costituiscono quindi un sub-universo del lavoro dipendente.¹⁵

Tale sub-universo ha caratteristiche tali da non essere rappresentativo dell’universo di “Saper”: infatti il reddito medio da lavoro dipendente è pari per i linkati a 15.289 euro annui, mentre per tutti i dipendenti che costituiscono l’universo “Saper” è pari a 18.643 euro (tab. 8).¹⁶ I non linkati evidenziano infatti un reddito medio di 22.883 euro che eleva significativamente la media complessiva.

Tab. 8 – Veneto, 2004. Dati Irpef dei soggetti con valori esposti in Quadro C non nulli. Contribuenti e redditi pro capite

	Giorni per i quali spettano le ulteriori deduzioni per lavoro dipendente (Saper)	Numero contribuenti	Reddito complessivo	Reddito da lavoro dip.	Irpef netta	Reddito disponibile	Reddito mensile (per 12 mesi)
A. Esclusi i pensionati							
Non linkati con Giove 2006	a) zero/non dich.	213.441	15.105	14.859	2.778	12.327	1.027
	b) tra 1 e 30	2.771	12.439	1.689	2.339	10.099	842
	c) tra 31 e 90	5.824	11.637	3.874	2.263	9.374	781
	d) tra 91 e 180	8.544	11.574	6.048	1.986	9.587	799
	e) tra 181 e 270	10.148	15.192	10.711	2.718	12.474	1.039
	f) tra 271 e 364	28.321	19.507	17.261	3.499	16.008	1.334
	g) anno pieno	510.413	29.966	27.405	6.841	23.124	1.927
	Totale	779.462	24.923	22.883	5.450	19.473	1.623
Linkati con Giove 2006	a) zero/non dich.	440.142					
	b) tra 1 e 30	3.181	5.331	1.097	717	4.613	384
	c) tra 31 e 90	11.645	5.462	2.816	590	4.873	406
	d) tra 91 e 180	20.335	7.260	5.602	702	6.558	547
	e) tra 181 e 270	28.616	10.040	9.034	1.043	8.998	750
	f) tra 271 e 364	93.515	15.601	15.027	2.198	13.402	1.117
	g) anno pieno	387.988	21.094	20.387	3.761	17.334	1.444
	Totale	985.422	15.732	15.289	2.534	13.198	1.100
Totale complessivo		1.764.884	19.791	18.643	3.822	15.969	1.331
B. Pensionati inclusi							
Non linkati con Giove 2006	Non pensionato	779.462	24.923	22.883	5.450	19.473	1.623
	Pensionato	1.149.277	14.494	12.229	2.232	12.262	1.022
	Totale	1.928.739	18.709	16.534	3.532	15.176	1.265
Linkati con Giove 2006	Non pensionato	985.422	15.732	15.289	2.534	13.198	1.100
	Pensionato	36.638	15.165	14.542	2.394	12.771	1.064
	Totale	1.022.060	15.712	15.263	2.529	13.183	1.099
Totale complessivo	Non pensionato	1.764.884	19.791	18.643	3.822	15.969	1.331
	Pensionato	1.185.915	14.515	12.301	2.237	12.278	1.023
	Totale	2.950.799	17.671	16.094	3.185	14.486	1.207

Fonte: elab. Veneto Lavoro su dati Regione Veneto/Saper e Veneto Lavoro/Giove

¹⁵ D’ora in poi ci riferiremo, nelle nostre considerazioni, salvo diverso avviso, ai 985.422 soggetti per i quali il link è riuscito e che evidenziano in “Saper” redditi da lavoro dipendente non nulli.

¹⁶ Valore leggermente superiore a quello evidenziabile dai dati ufficiali del Ministero dell’economia, pari a 18.050 euro annui (tab. 5).

In termini di reddito mensile disponibile - calcolato sottraendo al reddito complessivo l'Irpef netta e dividendo il risultato così ottenuto per 12 mesi - si evidenzia per i linkati un ammontare medio pari a 1.100 euro, mentre per i non linkati l'importo corrispondente è pari a 1.623 euro. (Considerando gli uni e gli altri, il reddito medio mensile netto, per 12 mensilità, risultava pari a 1.331 euro, superiore di circa 300 euro a quello dei pensionati, pari a 1.023 euro).

Tab. 9 – Veneto, 2004. Lavoratori dipendenti totali e linkati per classi di reddito da lavoro dipendente

		Lavoratori contribuenti	Redditi da lavoro dip.	Redditi annui medi
Linkati	b) < di 5000	136.344	315.292.256	2.312
	c) 5001 a 10000	145.986	1.116.604.300	7.649
	d) 10001 a 15000	218.978	2.809.819.427	12.832
	e) 15001 a 20000	271.150	4.675.561.816	17.243
	f) 20001 a 25000	114.682	2.536.253.594	22.116
	g) 25001 a 30000	44.677	1.212.823.560	27.146
	h) 30001 a 35000	20.499	660.737.150	32.233
	i) 35001 a 40000	11.330	422.596.934	37.299
	l) 40001 a 45000	6.645	280.904.035	42.273
	m) 45001 a 50000	4.114	194.493.198	47.276
	n) 50001 a 55000	2.725	142.532.095	52.305
	o) 55001 a 60000	1.894	108.701.336	57.392
	p) 60001 a 65000	1.356	84.655.005	62.430
	q) 65001 a 70000	978	65.796.904	67.277
	r) 70001 a 75000	777	56.275.414	72.427
	s) > di 75000	3.287	383.380.998	116.636
	Totale	985.422	15.066.428.022	15.289
Totale	b) < di 5000	215.072	451.310.143	2.098
	c) 5001 a 10000	201.326	1.540.677.324	7.653
	d) 10001 a 15000	303.671	3.901.012.858	12.846
	e) 15001 a 20000	445.122	7.744.945.457	17.400
	f) 20001 a 25000	274.848	6.125.067.216	22.285
	g) 25001 a 30000	137.916	3.746.907.533	27.168
	h) 30001 a 35000	63.088	2.034.682.299	32.251
	i) 35001 a 40000	34.560	1.288.659.354	37.288
	l) 40001 a 45000	21.016	889.751.425	42.337
	m) 45001 a 50000	14.420	682.320.013	47.318
	n) 50001 a 55000	9.928	520.036.985	52.381
	o) 55001 a 60000	8.049	462.371.472	57.445
	p) 60001 a 65000	6.390	398.972.653	62.437
	q) 65001 a 70000	5.081	342.367.718	67.382
	r) 70001 a 75000	4.037	292.173.585	72.374
	s) > di 75000	20.360	2.481.216.006	121.867
	Totale	1.764.884	32.902.472.041	18.643
Quota linkati	b) < di 5000	63%	70%	
	c) 5001 a 10000	73%	72%	
	d) 10001 a 15000	72%	72%	
	e) 15001 a 20000	61%	60%	
	f) 20001 a 25000	42%	41%	
	g) 25001 a 30000	32%	32%	
	h) 30001 a 35000	32%	32%	
	i) 35001 a 40000	33%	33%	
	l) 40001 a 45000	32%	32%	
	m) 45001 a 50000	29%	29%	
	n) 50001 a 55000	27%	27%	
	o) 55001 a 60000	24%	24%	
	p) 60001 a 65000	21%	21%	
	q) 65001 a 70000	19%	19%	
	r) 70001 a 75000	19%	19%	
	s) > di 75000	16%	15%	
	Totale	56%	46%	

Fonte: elab. Veneto Lavoro su dati Regione Veneto/Saper e Veneto Lavoro/Giove

E' del tutto evidente, del resto, la maggior rappresentatività dei linkati con riferimento ai redditi annui più bassi: la quota di linkati è superiore al 70% per i redditi inferiori ai 15.000 euro annui, mentre è pari al 20% circa per i redditi oltre i 60.000 euro (**tab. 9**).

Rispetto al complesso dei lavoratori dipendenti, i linkati costituiscono un aggregato più “giovane”, sia in termini anagrafici che (soprattutto) in termini di anzianità aziendale e lavorativa.

Inoltre, tra i linkati è particolarmente rilevante l'incidenza dei fenomeni di discontinuità lavorativa. Questo tema è di particolare rilievo: il livello del reddito medio annuo è infatti esito di tre componenti:

- a. ammontare del salario (fisso e variabile);
- b. numero di giorni lavorati;
- c. regime di orario (full time/part time; rilevanza degli straordinari).

Per quanto riguarda i regimi di orario, l'incrocio con “Giove” consente di identificare precisamente i lavoratori a part time (il ruolo della componente “straordinari” è invece incontrollabile¹⁷).

Per quanto riguarda i giorni lavorati, possiamo identificarli sia in “Saper” - perché nel quadro C dei modelli 730 e Unico è previsto che si dichiari il numero di giorni per i quali si richiedono le ulteriori deduzioni per lavoro dipendente¹⁸ - sia in “Giove”, dove sono ricostruiti tutti i rapporti lavorativi e quindi anche le loro durate.

Utilizzando le informazioni ricavate da “Saper” (cfr. tab. 8) possiamo evidenziare, per i lavoratori impegnati per tutto l'anno,¹⁹ che il reddito da lavoro dipendente passa a 20.387 (1.444 il mensile netto) per i linkati, mentre risulta pari a 27.405 (1.927 euro al mese) per i non linkati. Salgono dunque i redditi ma rimane - anzi cresce - la differenza tra linkati e non.²⁰

Ancor più analiticamente il “peso” del mercato del lavoro è riscontrabile nei dati esposti in **tab. 10**.

I linkati sono innanzitutto distinti in lavoratori part time e lavoratori full time. Per i primi (quasi 200.000 soggetti) il reddito medio annuo risulta pari a 8.978 euro (719 mensili), mentre per i secondi sale a 16.684 euro (1.184 mensili).

I lavoratori full time sono quindi distinti a seconda dei “movimenti” che li hanno caratterizzati sul mercato del lavoro: se hanno cambiato azienda una o più volte (C e C1); se sono entrati o ri-entrati (E ed E1: in entrambi i casi non erano presenti tra gli occupati all'inizio dell'anno mentre lo erano alla fine); se sono transitati una o più volte (T e T1: in entrambi i casi non erano presenti tra gli occupati né all'inizio dell'anno né alla fine); se sono usciti con un unico movimento o più (U ed U1: in entrambi i casi erano presenti tra gli occupati all'inizio dell'anno mentre non lo erano alla

¹⁷ Essa non è isolabile né in “Saper” come componente dei redditi dichiarati, né in “Giove” come caratteristica dei rapporti di lavoro. Inoltre, come noto, è spesso regolata in nero e ciò costituisce un'ulteriore causa di impossibilità ad identificarla a partire dai dati amministrativi disponibili.

¹⁸ Un'ulteriore informazione può essere desunta dall'effettivo ammontare della deduzione. Questa informazione peraltro non è stata linkata e quindi in questa ricerca non è stato possibile utilizzarla.

¹⁹ Anche se non necessariamente con la medesima impresa.

²⁰ Possono aver un ruolo, nello spiegare i redditi più bassi dei linkati, anche le prestazioni previdenziali contro la disoccupazione (sussidi ordinari, sussidi di mobilità). Tali prestazioni possono “riempire” l'anno osservato - e quindi dar diritto all'intero ammontare delle deduzioni - ma comportano l'abbassamento del reddito dei lavoratori interessati rispetto al reddito che avrebbero percepito se la continuità del rapporto di lavoro avesse evitato il ricorso ai sussidi. In “Saper” peraltro le prestazioni non sono “isolabili” come componenti di reddito distinte rispetto a quelle normali da lavoro dipendente.

fine); se – infine – sono rimasti stabili (S), vale a dire “fermi” nel loro rapporto d’impiego con la medesima azienda per tutto l’anno.

Oltre 300.000 risultano i lavoratori con qualche tipologia di movimento – e quindi con interruzioni, più o meno lunghe, nel rapporto di lavoro – per i quali il reddito medio annuo da lavoro dipendente risulta pari a 11.702 euro (862 mensili).

Per il mezzo milione di lavoratori “stabili” il reddito medio annuo sale a quasi 20.000 euro (1.383 mensili).

Tra i lavoratori “stabili”, quasi il 90% è impegnato con contratto a tempo indeterminato. Per costoro il reddito medio annuo risulta pari a 20.461 euro (1.427 euro mensili). Molto più modesto il reddito medio annuo per gli “stabili” con contratti diversi dal rapporto a tempo indeterminato (si tratta soprattutto di apprendisti): esso è pari a 14.840 euro (1.072 mensili).

Possiamo, a questo punto, operare un ulteriore confronto, andando a verificare il tempo lavorato anche in “Saper”. Osserviamo che per oltre la metà dei casi (264.050 soggetti), l’informazione sull’ “anno pieno” trova perfetto riscontro: per questi soggetti si sale a 22.201 euro di reddito annuo da lavoro dipendente (1.549 mensili).

Tab. 10 – Veneto, 2004. Lavoratori dipendenti linkati con reddito positivo da lavoro dipendente, per caratteristiche relative all'orario di lavoro e alla continuità dell'impiego

	Numero contribuenti	Valori pro capite				
		Reddito complessivo	Reddito da lavoro dip.	Irpef netta	Reddito disponibile	Reddito mensile
Linkati Giove-Saper	985.422	15.732	15.289	2.534	13.198	1.100
Part time	178.307	9.530	8.978	900	8.629	719
Full time	807.115	17.103	16.684	2.895	14.207	1.184
C	56.830	18.186	17.881	3.001	15.185	1.265
C1	14.435	14.227	14.024	1.930	12.297	1.025
E	64.344	11.934	11.361	1.823	10.112	843
E1	23.473	10.461	10.213	1.266	9.195	766
T	57.843	5.874	5.526	649	5.225	435
T1	17.363	7.740	7.429	867	6.872	573
U	57.776	14.447	13.571	2.419	12.028	1.002
U1	16.287	11.711	11.439	1.477	10.234	853
Totale lavoratori con interruzioni rapporti	308.351	12.168	11.702	1.822	10.346	862
Totale lavoratori con rapporto stabile	498.764	20.153	19.763	3.559	16.595	1.383
di cui:						
- con contratti diversi dal tempo indeterminato	61.907	14.995	14.840	2.132	12.863	1.072
- con contratti a tempo indeterminato	436.857	20.884	20.461	3.761	17.123	1.427
Distribuzione dei tempi indeterminati stabili (secondo Giove 2006) secondo le giornate per cui si chiede l'ulteriore deduzione per redditi da lavoro dipendente (secondo Regione Veneto/Saper):						
a) zero/non indicato	162.065	17.995	17.991	3.033	14.963	1.247
b) tra 1 e 30	138	10.193	2.299	1.555	8.638	720
c) tra 31 e 90	289	8.704	4.025	1.204	7.499	625
d) tra 91 e 180	479	11.130	7.652	1.846	9.285	774
e) tra 181 e 270	789	12.873	11.264	1.781	11.091	924
f) tra 271 e 364	9.047	16.731	16.216	2.254	14.477	1.206
g) anno pieno	264.050	22.861	22.201	4.273	18.588	1.549

Fonte: elab. Veneto Lavoro su dati Regione Veneto/Saper e Veneto Lavoro/Giove

Tab. 11a – Veneto, 2004. Lavoratori linkati.
Distribuzione dei dipendenti a tempo indeterminato, full time e anno pieno per classi di reddito

	Numero contribuenti	Valori pro capite				
		Reddito complessivo	Reddito da lavoro dip.	Irpef netta	Reddito disponibile	Reddito mensile
b) <di 5000	264	6.315	3.291	372	5.942	495
c) 5001 a 10000	4.461	9.457	8.429	342	9.116	760
d) 10001 a 15000	35.645	13.931	13.459	1.387	12.544	1.045
e) 15001 a 20000	105.711	17.922	17.435	2.467	15.455	1.288
f) 20001 a 25000	59.279	22.756	22.175	4.022	18.734	1.561
g) 25001 a 30000	25.667	27.919	27.176	5.795	22.124	1.844
h) 30001 a 35000	12.343	33.193	32.238	7.625	25.568	2.131
i) 35001 a 40000	6.884	38.487	37.285	9.740	28.747	2.396
l) 40001 a 45000	4.154	43.561	42.283	11.721	31.840	2.653
m) 45001 a 50000	2.628	48.720	47.294	13.791	34.929	2.911
n) 50001 a 55000	1.713	54.414	52.304	16.010	38.404	3.200
o) 55001 a 60000	1.197	59.148	57.444	17.752	41.396	3.450
p) 60001 a 65000	847	64.514	62.423	19.881	44.633	3.719
q) 65001 a 70000	614	69.433	67.255	21.731	47.703	3.975
r) 70001 a 75000	493	74.573	72.463	23.752	50.820	4.235
s) >di 75000	2.150	118.218	114.443	43.068	75.150	6.262
Totale	264.050	22.861	22.201	4.273	18.588	1.549

Fonte: elab. Veneto Lavoro su dati Regione Veneto/Saper e Veneto Lavoro/Giove

Tab. 11b – Veneto, 2004. Lavoratori linkati.
Distribuzione dei dipendenti a tempo indeterminato, full time e anno pieno per settore d'impiego

	Numero contribuenti	Valori pro capite				
		Reddito complessivo	Reddito da lavoro dip.	Irpef netta	Reddito disponibile	Reddito mensile
A - Primario						
a - Agricoltura, pesca	4.167	21.675	21.018	3.786	17.889	1.491
b - Estrattive	761	23.757	23.077	4.320	19.437	1.620
Totale	4.928	21.996	21.336	3.868	18.128	1.511
B - Sistema moda						
a - Tessile, abbigliamento	14.683	19.395	18.897	3.304	16.091	1.341
b - Concia, calzatura	8.308	22.159	21.607	4.059	18.100	1.508
Totale	22.991	20.394	19.876	3.577	16.817	1.401
C - Legno-mobilità						
12.809	12.809	18.816	18.257	2.789	16.027	1.336
D - Metalmeccanica						
a - Meccanica	58.026	24.063	23.496	4.642	19.421	1.618
b - Occhialeria	5.020	21.111	20.711	3.794	17.317	1.443
c - Mezzi di trasporto	2.739	23.423	22.914	4.380	19.042	1.587
Totale	65.808	23.811	23.259	4.567	19.244	1.604
E - Altre industrie						
a - Alimentari, tabacco	6.418	24.321	23.657	4.761	19.560	1.630
b - Gioielleria, oreficeria	2.163	18.985	18.402	3.002	15.983	1.332
c - Chimica-plastica	10.317	24.995	24.363	5.007	19.988	1.666
d - Carta, editoria	5.880	23.480	22.908	4.456	19.024	1.585
e - Vetro	1.920	23.538	22.987	4.413	19.125	1.594
f - Ceramica	1.016	20.757	20.264	3.471	17.286	1.441
g - Marmo	1.537	22.919	22.240	4.018	18.900	1.575
h - Prodotti per l'edilizia	2.883	24.656	23.846	4.733	19.923	1.660
i - Altre manifatturiere	1.083	19.807	19.280	3.215	16.592	1.383
l - Gas-acqua	1.714	28.108	27.226	5.972	22.135	1.845
Totale	35.249	23.925	23.285	4.598	19.326	1.611
F - Costruzioni						
18.521	18.521	21.617	20.950	3.674	17.943	1.495
G - Servizi della distribuzione						
a - Commercio	35.295	22.707	21.991	4.238	18.470	1.539
b - Trasporti e logistica	10.390	23.106	22.537	4.153	18.953	1.579
c - Poste e telecomunicazioni	1.521	27.225	26.614	5.830	21.395	1.783
Totale	47.415	22.963	22.283	4.279	18.684	1.557
H - Servizi alla produzione						
a - Credito, assicurazioni	8.940	34.377	33.529	8.552	25.825	2.152
b - Attività immobiliari	699	24.134	22.459	4.786	19.348	1.612
c - Noleggio	198	22.572	21.959	4.177	18.395	1.533
d - Informatica	4.667	26.918	26.112	5.830	21.088	1.757
e - Ricerca e sviluppo	209	28.666	27.725	6.410	22.256	1.855
f - Attività professionali	9.522	22.595	21.758	4.277	18.318	1.526
g - Servizi di ricerca e selezione personale	297	25.113	24.126	5.247	19.865	1.655
h - Servizi di pulizie	1.741	17.261	16.626	2.485	14.776	1.231
Totale	26.416	27.105	26.261	5.918	21.187	1.766
I - Servizi alla persona						
a - Alberghi, ristoranti	5.896	19.640	18.959	3.162	16.478	1.373
b - Agenzie turistiche	639	21.894	20.761	3.970	17.924	1.494
c - Servizi culturali e ricreativi	996	24.517	23.355	4.943	19.574	1.631
d - Altre cat.	2.019	20.180	19.676	3.224	16.956	1.413
e - Altri servizi alla persona	2.959	18.858	18.093	3.033	15.825	1.319
f - Servizi domestici	301	10.290	9.616	716	9.574	798
Totale	12.810	19.817	19.084	3.263	16.553	1.379
L - Servizi sociali						
a - Pa	3.539	20.650	19.955	3.422	17.228	1.436
b - Istruzione	2.784	16.939	16.156	2.402	14.536	1.211
c - Sanità	3.332	22.304	20.374	4.248	18.056	1.505
d - Assistenza sociale	3.558	17.096	16.428	2.424	14.672	1.223
e - Altri servizi sociali	3.203	24.084	23.224	4.628	19.456	1.621
Totale	16.475	20.255	19.267	3.436	16.819	1.402
M - Dato Mancante						
628	628	23.934	23.065	4.697	19.237	1.603
Totale	264.050	22.861	22.201	4.273	18.588	1.549

Fonte: elab. Veneto Lavoro su dati Regione Veneto/Saper e Veneto Lavoro/Giove

Tab. 11c – Veneto, 2004. Lavoratori linkati.
Distribuzione dei dipendenti a tempo indeterminato, full time e anno pieno per qualifica professionale

	Numero contribuenti	Valori pro capite				
		Reddito complessivo	Reddito da lavoro dip.	Irpef netta	Reddito disponibile	Reddito mensile
Non disponibile	1.191	23.240	22.520	4.407	18.833	1.569
Conduttori di impianti industriali	3.553	21.642	21.201	3.643	17.998	1.500
Conduttori di veicoli e macchinari mobili e di sollevamento	11.157	21.560	21.078	3.453	18.107	1.509
Docenti e ricercatori università e scuola secondaria	128	24.910	22.577	5.091	19.819	1.652
Impiegati esecutivi d'ufficio	45.269	23.036	22.296	4.387	18.649	1.554
Impiegati esecutivi in contatto diretto con la clientela	1.480	24.587	23.823	4.910	19.678	1.640
Dirigenti privati	2.414	75.890	73.460	25.255	50.635	4.220
Ingegneri e architetti	480	43.392	40.522	11.955	31.436	2.620
Istruzione privata, professionale e sanitaria	147	19.328	18.472	3.181	16.146	1.346
Lavoratori agricoli, agricoltori, allevatori, pescatori e cacciatori	918	17.681	17.114	2.426	15.255	1.271
Operai ed artigiani alimentari, legno, tessile, abbigliamento	17.186	17.557	17.126	2.420	15.137	1.261
Operai ed artigiani di edilizia, impianti civili ed estrattive	10.469	20.039	19.559	3.042	16.996	1.416
Operai ed artigiani meccanica di precisione, artigianato artistico e stampa	7.298	19.029	18.621	2.936	16.093	1.341
Operai ed artigiani metalmeccanici	19.802	20.977	20.554	3.460	17.517	1.460
Operai su macchinari fissi in agricoltura e industria alimentare	730	21.647	21.166	3.691	17.957	1.496
Operai su macchinari fissi per lavorazioni in serie e addetti montaggio	20.231	19.617	19.195	3.075	16.542	1.378
Panificatori	67	19.888	19.516	2.981	16.908	1.409
Personale non qualificato in agricoltura e allevamento	1.558	19.827	19.421	3.036	16.791	1.399
Personale non qualificato in amministrazione e magazzino	4.678	19.918	19.411	3.157	16.761	1.397
Personale non qualificato in edilizia, miniere ed industria	30.946	19.640	19.169	3.016	16.624	1.385
Personale non qualificato nei servizi di istruzione e sanit?	459	15.790	15.193	1.720	14.070	1.173
Personale non qualificato nei servizi ricreativi, pulizie, lavanderie, domestici	2.828	17.292	16.841	2.433	14.858	1.238
Personale non qualificato nella vendita e servizi turistici	358	18.009	17.391	2.562	15.447	1.287
Professioni del commercio (addetti ed esercenti)	11.906	19.749	19.120	3.252	16.497	1.375
Professioni dell'alberghiero, bar e ristorazione (addetti ed esercenti)	4.268	18.134	17.582	2.632	15.502	1.292
Servizi alla persona: esercenti ed addetti di ricreazione, pulizie, assistenza, polizia	6.036	16.478	16.001	2.185	14.293	1.191
Specialisti della salute	53	67.344	50.564	21.177	46.167	3.847
Specialisti nelle scienze della vita	157	27.949	27.142	6.058	21.892	1.824
Specialisti scienze fisiche e matematiche	491	31.358	30.497	7.313	24.045	2.004
Specialisti scienze umane	4.506	43.283	41.618	12.010	31.272	2.606
Tecnici e periti industriali	13.614	29.341	28.443	6.542	22.799	1.900
Tecnici intermedi di ufficio	36.074	28.029	27.082	6.153	21.876	1.823
Tecnici paramedici e agronomi	1.793	22.066	20.648	4.059	18.007	1.501
Tecnici servizi alla persona (turismo, insegnamento, comunicaz., assist., polizia, et.)	1.805	17.155	16.578	2.508	14.648	1.221
Totale	264.050	22.861	22.201	4.273	18.588	1.549

Fonte: elab. Veneto Lavoro su dati Regione Veneto/Saper e Veneto Lavoro/Giove

Un altro gruppo importante è costituito da coloro per i quali in “Saper” non sono indicati i giorni lavorati: si tratta, probabilmente, di quanti non hanno altri redditi (oltre a quelli da lavoro dipendente) e pertanto non sono obbligati a presentare alcuna dichiarazione. Le informazioni a loro riguardo sono desunte dai modelli 770 dei sostituti d'imposta. Si tratta di 162.065 soggetti con un reddito medio pari a 17.991 (1.247 mensili).

Modesto è il gruppo di lavoratori per il quale le due fonti non concordano quanto a giorni lavorati: si tratta di circa 11.000 persone e per la grande maggioranza di esse la discordanza è modesta (in particolare in “Saper” un gruppo di 9.047 soggetti, impiegati ad anno pieno secondo “Giove”, evidenza un numero di giorni lavorati compreso tra 271 e 365).

Per il gruppo di 264.050 lavoratori con contratto a tempo indeterminato e stabili secondo entrambe le basi dati, in **tab. 11** sono proposte informazioni assai dettagliate.

Il reddito mensile medio della classe di reddito modale è pari a 1.288 euro (classe modale 15-20.000 euro). Il reddito mediano è inferiore ai 20.000 euro e quindi significativamente inferiore al reddito medio. Quanto all'articolazione per settore, il livello minimo è quello dei servizi domestici (798 euro mensili) mentre il massimo è registrato nel settore del credito (2.152 euro). Tra i comparti industriali il minimo è osservato nella gioielleria/oreficeria e nel legno/mobilia (poco più di 18.000 euro annui), il massimo nella chimica (oltre 24.000 euro).

Tab. 11d – Veneto, 2004. Lavoratori linkati.
Distribuzione dei dipendenti a tempo indeterminato, full time e anno pieno per caratteristiche anagrafiche

		Numero contribuenti	Valori pro capite				
			Reddito complessivo	Reddito da lavoro dip.	Irpef netta	Reddito disponibile	Reddito mensile
Italiani							
Femmine	<=17	1	8.751	8.751	347	8.404	700
	18-19	20	13.652	13.585	1.647	12.005	1.000
	20-24	4.239	16.384	16.127	2.437	13.947	1.162
	25-29	20.603	17.769	17.403	2.772	14.997	1.250
	30-34	24.620	18.994	18.469	3.091	15.903	1.325
	35-39	16.563	19.539	18.837	3.200	16.339	1.362
	40-44	11.325	19.546	18.712	3.175	16.371	1.364
	45-49	7.990	19.709	18.830	3.294	16.415	1.368
	50-54	5.500	20.146	19.267	3.526	16.620	1.385
	55-59	2.576	20.311	19.198	3.677	16.634	1.386
	60-64	311	26.041	23.405	5.852	20.188	1.682
	>=65	104	22.440	20.251	4.917	17.524	1.460
	Totale	93.852	18.961	18.338	3.091	15.870	1.323
Maschi	<=17	3	12.082	12.082	1.358	10.724	894
	18-19	59	14.531	14.459	1.974	12.557	1.046
	20-24	4.360	17.887	17.576	2.926	14.961	1.247
	25-29	20.804	20.770	20.312	3.757	17.014	1.418
	30-34	33.488	23.678	23.121	4.567	19.111	1.593
	35-39	32.254	25.938	25.271	5.153	20.785	1.732
	40-44	25.318	27.291	26.516	5.539	21.752	1.813
	45-49	18.492	27.817	26.938	5.768	22.049	1.837
	50-54	15.014	27.748	26.788	5.848	21.900	1.825
	55-59	6.679	32.549	31.242	7.814	24.735	2.061
	60-64	1.591	34.623	32.864	8.740	25.883	2.157
	>=65	288	37.585	35.894	10.018	27.568	2.297
	Totale	158.350	25.549	24.833	5.140	20.410	1.701
Totale italiani		252.202	23.098	22.416	4.377	18.720	1.560
Stranieri							
Femmine	18-19	1	14.720	14.720	2.071	12.649	1.054
	20-24	101	14.019	13.858	1.545	12.474	1.040
	25-29	422	14.854	14.504	1.759	13.096	1.091
	30-34	662	15.504	15.206	1.868	13.636	1.136
	35-39	598	16.505	16.250	2.147	14.358	1.197
	40-44	299	15.890	15.587	1.896	13.994	1.166
	45-49	140	16.995	16.482	2.370	14.625	1.219
	50-54	66	15.929	15.285	2.249	13.680	1.140
	55-59	22	13.042	12.829	1.500	11.542	962
	60-64	4	13.136	12.836	1.638	11.498	958
	>=65	2	9.503	9.503	578	8.925	744
	Totale	2.317	15.698	15.386	1.946	13.752	1.146
Maschi	18-19	6	15.322	15.129	1.953	13.369	1.114
	20-24	284	16.714	16.507	2.281	14.433	1.203
	25-29	1.200	17.091	16.946	2.101	14.990	1.249
	30-34	2.326	18.088	17.947	2.119	15.969	1.331
	35-39	2.610	18.406	18.221	1.996	16.410	1.367
	40-44	1.777	18.944	18.656	2.031	16.914	1.409
	45-49	875	18.981	18.849	2.006	16.975	1.415
	50-54	339	19.452	19.233	2.293	17.159	1.430
	55-59	98	20.125	19.888	3.022	17.103	1.425
	60-64	14	29.091	28.115	7.035	22.057	1.838
	>=65	2	12.283	12.283	1.328	10.955	913
	Totale	9.531	18.333	18.146	2.084	16.249	1.354
Totale stranieri		11.848	17.818	17.606	2.057	15.761	1.313
Totale complessivo		264.050	22.861	22.201	4.273	18.588	1.549

Fonte: elab. Veneto Lavoro su dati Regione Veneto/Saper e Veneto Lavoro/Giove

Quanto alle qualifiche professionali, ai primi posti troviamo i dirigenti privati (73.460 euro medi annui), gli specialisti della salute (50.564), gli specialisti in scienze umane (41.618), gli ingegneri e architetti (40.522). In fondo alla classifica si colloca il personale non qualificato nell'istruzione e nella sanità (15.193), gli addetti ai servizi alla persona (16.001) e i tecnici dei servizi alla persona (16.578).

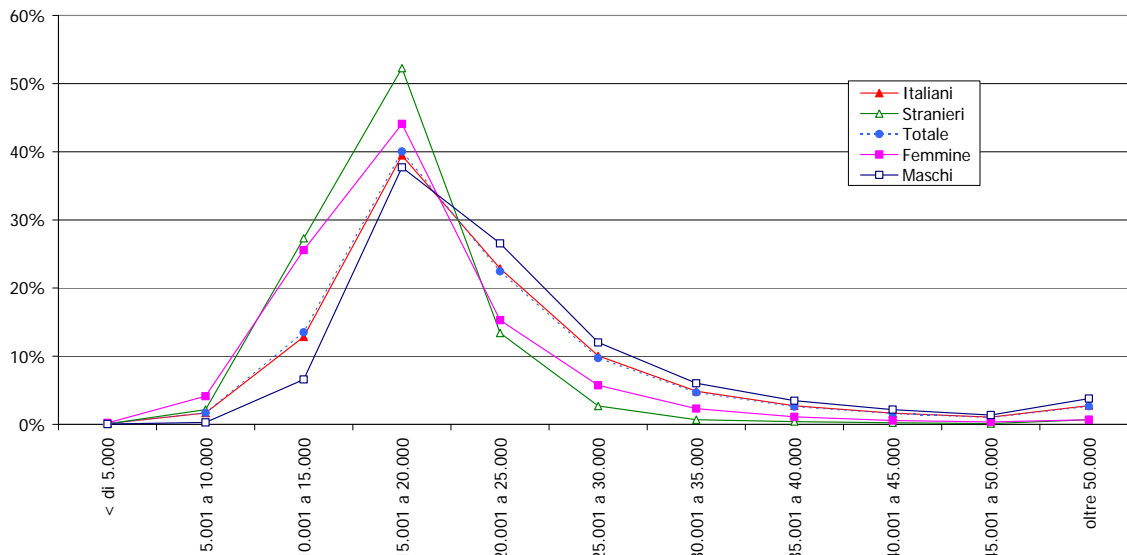
Quanto infine alle caratteristiche anagrafiche è evidente la correlazione positiva tra redditi più alti ed età, correlazione che vale sia per i maschi che per le femmine, sia per gli italiani che per gli stranieri. Il reddito medio degli stranieri è pari a 17.606 euro; quello degli italiani è di 22.416 euro. Tra gli stranieri quello medio delle donne è pari a 15.386, mentre per i maschi sale a 18.146; tra gli italiani quello delle donne è pari a 18.338 mentre per i maschi sale a 24.833.

Tab. 12 – Veneto, 2004. Lavoratori linkati. Distribuzione dei dipendenti a tempo indeterminato, full time e anno pieno per classi di reddito, cittadinanza e genere

	Italiani	Stranieri	Totale	Femmine	Maschi
Lavoratori dipendenti					
b) < di 5000	256	8	264	197	67
c) 5001 a 10000	4.205	256	4.461	3.977	484
d) 10001 a 15000	32.412	3.233	35.645	24.591	11.054
e) 15001 a 20000	99.518	6.193	105.711	42.397	63.314
f) 20001 a 25000	57.692	1.587	59.279	14.694	44.585
g) 25001 a 30000	25.347	320	25.667	5.510	20.157
h) 30001 a 35000	12.263	80	12.343	2.213	10.130
i) 35001 a 40000	6.835	49	6.884	1.063	5.821
l) 40001 a 45000	4.125	29	4.154	534	3.620
m) 45001 a 50000	2.615	13	2.628	330	2.298
n) 50001 a 55000	1.701	12	1.713	207	1.506
o) 55001 a 60000	1.187	10	1.197	125	1.072
p) 60001 a 65000	838	9	847	76	771
q) 65001 a 70000	607	7	614	54	560
r) 70001 a 75000	487	6	493	46	447
s) > di 75000	2.114	36	2.150	155	1.995
Totale	252.202	11.848	264.050	96.169	167.881
Lavoratori dipendenti: distribuzione percentuale					
b) < di 5000	0%	0%	0%	0%	0%
c) 5001 a 10000	2%	2%	2%	4%	0%
d) 10001 a 15000	13%	27%	13%	26%	7%
e) 15001 a 20000	39%	52%	40%	44%	38%
f) 20001 a 25000	23%	13%	22%	15%	27%
g) 25001 a 30000	10%	3%	10%	6%	12%
h) 30001 a 35000	5%	1%	5%	2%	6%
i) 35001 a 40000	3%	0%	3%	1%	3%
l) 40001 a 45000	2%	0%	2%	1%	2%
m) 45001 a 50000	1%	0%	1%	0%	1%
oltre 50.000	3%	1%	3%	1%	4%
n) 50001 a 55000	1%	0%	1%	0%	1%
o) 55001 a 60000	0%	0%	0%	0%	1%
p) 60001 a 65000	0%	0%	0%	0%	0%
q) 65001 a 70000	0%	0%	0%	0%	0%
r) 70001 a 75000	0%	0%	0%	0%	0%
s) > di 75000	1%	0%	1%	0%	1%
Totale	100%	100%	100%	100%	100%
Redditi da lavoro dipendente					
b) < di 5000	838.565	30.353	868.918	694.326	174.592
c) 5001 a 10000	35.428.151	2.172.586	37.600.737	33.628.936	3.971.801
d) 10001 a 15000	436.094.875	43.635.000	479.729.875	326.179.286	153.550.589
e) 15001 a 20000	1.736.722.559	106.298.685	1.843.021.244	727.054.251	1.115.966.993
f) 20001 a 25000	1.279.884.218	34.609.173	1.314.493.391	324.764.439	989.728.952
g) 25001 a 30000	688.888.443	8.627.969	697.516.412	149.426.897	548.089.515
h) 30001 a 35000	395.336.021	2.575.102	397.911.123	71.118.932	326.792.191
i) 35001 a 40000	254.838.609	1.830.572	256.669.181	39.557.293	217.111.888
l) 40001 a 45000	174.409.253	1.234.487	175.643.740	22.529.708	153.114.032
m) 45001 a 50000	123.672.213	617.057	124.289.270	15.624.651	108.664.619
n) 50001 a 55000	88.977.758	618.502	89.596.260	10.815.087	78.781.173
o) 55001 a 60000	68.181.486	578.754	68.760.240	7.174.588	61.585.652
p) 60001 a 65000	52.310.633	561.555	52.872.188	4.739.802	48.132.386
q) 65001 a 70000	40.826.292	468.492	41.294.784	3.638.307	37.656.477
r) 70001 a 75000	35.286.007	438.439	35.724.446	3.353.835	32.370.611
s) > di 75000	241.754.640	4.298.213	246.052.853	16.417.572	229.635.281
Totale	5.653.449.723	208.594.939	5.862.044.662	1.756.717.910	4.105.326.752
Reddito medio da lavoro dipendente					
Totale	22.416	17.606	22.201	18.267	24.454

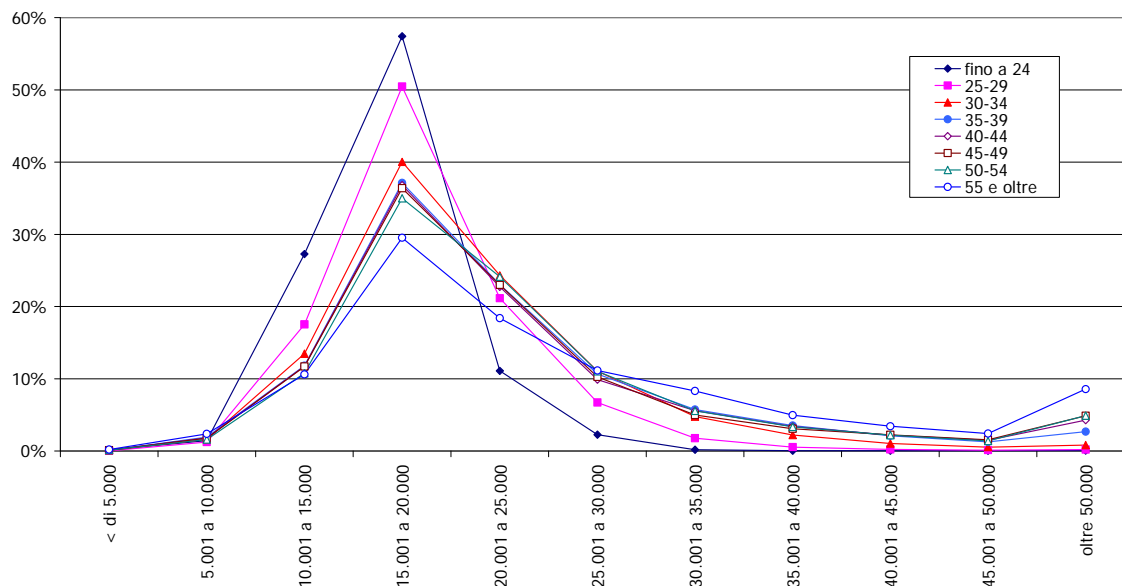
Fonte: elab. Veneto Lavoro su dati Regione Veneto/Saper e Veneto Lavoro/Giove

Graf. 1 – Veneto, 2004. Dipendenti a tempo indeterminato, full time e anno pieno
Distribuzione per classi di reddito da lavoro dipendente
secondo il genere e la cittadinanza



Fonte: elab. Veneto Lavoro su dati Regione Veneto/Saper e Veneto Lavoro/Giove

Graf. 2 – Veneto, 2004. Dipendenti a tempo indeterminato, full time e anno pieno.
Distribuzione per classi di reddito da lavoro dipendente secondo le classi di età



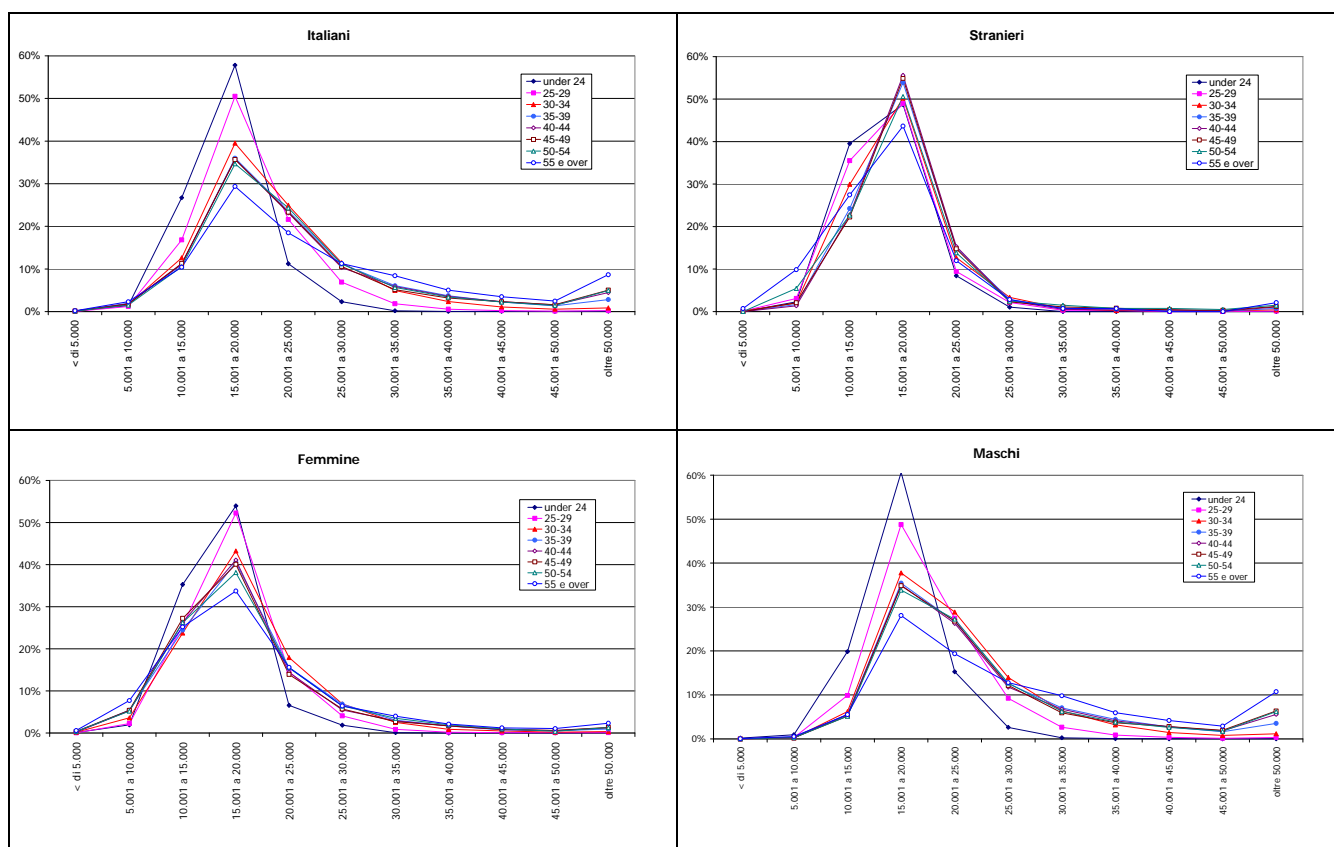
Fonte: elab. Veneto Lavoro su dati Regione Veneto/Saper e Veneto Lavoro/Giove

Tab. 13 – Veneto, 2004. Lavoratori linkati.
Distribuzione dei dipendenti a tempo indeterminato, full time e anno pieno per classi di reddito e classe di età

	Fino a 24	25-29	30-34	35-39	40-44	45-49	50-54	55 e oltre	Totale
Lavoratori dipendenti									
b) < di 5000	14	13	58	53	45	34	24	23	264
c) 5001 a 10000	130	538	983	1.011	700	488	332	279	4.461
d) 10001 a 15000	2.475	7.537	8.231	6.147	4.543	3.218	2.253	1.241	35.645
e) 15001 a 20000	5.211	21.713	24.458	19.301	14.250	10.007	7.318	3.453	105.711
f) 20001 a 25000	1.007	9.103	14.864	11.989	8.797	6.323	5.045	2.151	59.279
g) 25001 a 30000	205	2.894	6.750	5.554	3.830	2.822	2.307	1.305	25.667
h) 30001 a 35000	16	764	2.907	2.986	2.165	1.370	1.163	972	12.343
i) 35001 a 40000	3	238	1.360	1.839	1.313	851	700	580	6.884
l) 40001 a 45000	4	92	641	1.090	850	615	460	402	4.154
m) 45001 a 50000	3	49	335	662	574	428	293	284	2.628
n) 50001 a 55000	1	18	186	420	407	293	215	173	1.713
o) 55001 a 60000	1	16	99	272	304	209	149	147	1.197
p) 60001 a 65000	1	12	49	193	207	162	122	101	847
q) 65001 a 70000	0	12	36	116	150	135	88	77	614
r) 70001 a 75000	1	6	32	99	124	98	70	63	493
s) > di 75000	2	24	107	293	460	444	380	440	2.150
Totale	9.074	43.029	61.096	52.025	38.719	27.497	20.919	11.691	264.050
Lavoratori dipendenti: distribuzione percentuale									
b) < di 5000	0%	0%	0%	0%	0%	0%	0%	0%	0%
c) 5001 a 10000	1%	1%	2%	2%	2%	2%	2%	2%	2%
d) 10001 a 15000	27%	18%	13%	12%	12%	12%	11%	11%	13%
e) 15001 a 20000	57%	50%	40%	37%	37%	36%	35%	30%	40%
f) 20001 a 25000	11%	21%	24%	23%	23%	23%	24%	18%	22%
g) 25001 a 30000	2%	7%	11%	11%	10%	10%	11%	11%	10%
h) 30001 a 35000	0%	2%	5%	6%	6%	5%	6%	8%	5%
i) 35001 a 40000	0%	1%	2%	4%	3%	3%	3%	5%	3%
l) 40001 a 45000	0%	0%	1%	2%	2%	2%	2%	3%	2%
m) 45001 a 50000	0%	0%	1%	1%	1%	2%	1%	2%	1%
<i>oltre 50.000</i>	<i>0%</i>	<i>0%</i>	<i>1%</i>	<i>3%</i>	<i>4%</i>	<i>5%</i>	<i>5%</i>	<i>9%</i>	<i>3%</i>
n) 50001 a 55000	0%	0%	0%	1%	1%	1%	1%	1%	1%
o) 55001 a 60000	0%	0%	0%	1%	1%	1%	1%	1%	0%
p) 60001 a 65000	0%	0%	0%	0%	1%	1%	1%	1%	0%
q) 65001 a 70000	0%	0%	0%	0%	0%	0%	0%	1%	0%
r) 70001 a 75000	0%	0%	0%	0%	0%	0%	0%	1%	0%
s) > di 75000	0%	0%	0%	1%	1%	2%	2%	4%	1%
Totale	100%	100%	100%	100%	100%	100%	100%	100%	100%
Redditi da lavoro dipendente									
b) < di 5000	42.867	28.602	200.179	189.936	144.046	108.764	80.989	73.535	868.918
c) 5001 a 10000	1.101.983	4.620.805	8.413.974	8.556.435	5.785.952	4.043.802	2.786.069	2.291.717	37.600.737
d) 10001 a 15000	33.794.080	102.320.977	110.187.619	82.200.596	60.969.993	43.377.978	30.280.705	16.597.927	479.729.875
e) 15001 a 20000	88.570.786	375.592.896	427.138.281	337.898.582	249.258.944	175.277.062	128.745.653	60.539.040	1.843.021.244
f) 20001 a 25000	22.027.649	201.123.986	330.002.632	265.983.883	195.052.366	140.550.869	112.122.065	47.629.941	1.314.493.391
g) 25001 a 30000	5.472.816	78.076.523	183.372.461	151.299.324	104.231.820	76.631.726	62.713.703	35.718.039	697.516.412
h) 30001 a 35000	508.399	24.417.274	93.506.682	96.353.573	69.994.622	44.161.767	37.484.779	31.484.027	397.911.123
i) 35001 a 40000	108.765	8.816.734	50.649.932	68.540.217	48.984.562	31.858.386	26.108.388	21.602.197	256.669.181
l) 40001 a 45000	165.685	3.865.680	27.031.593	46.137.774	35.962.861	26.055.315	19.419.982	17.004.850	175.643.740
m) 45001 a 50000	144.826	2.324.110	15.840.229	31.250.355	27.167.620	20.255.109	13.870.672	13.436.349	124.289.270
n) 50001 a 55000	54.117	953.764	9.684.957	21.917.159	21.302.660	15.351.064	11.245.001	9.087.538	89.596.260
o) 55001 a 60000	57.693	918.445	5.666.033	15.585.480	17.484.421	12.014.131	8.550.677	8.483.360	68.760.240
p) 60001 a 65000	63.768	743.963	3.050.551	12.053.763	12.916.874	10.117.615	7.616.241	6.309.413	52.872.188
q) 65001 a 70000	0	809.536	2.417.405	7.812.805	10.101.657	9.067.532	5.924.019	5.161.830	41.294.784
r) 70001 a 75000	71.689	429.116	2.323.612	7.177.742	8.976.004	7.119.062	5.063.217	4.564.004	35.724.446
s) > di 75000	175.033	2.535.476	11.297.005	31.393.032	52.719.950	51.390.036	43.679.871	52.862.450	246.052.853
Totale	152.360.156	807.577.887	1.280.783.145	1.184.350.656	921.054.352	667.380.218	515.692.031	332.846.217	5.862.044.662
Reddito medio da lavoro dipendente									
Totale	16.791	18.768	20.963	22.765	23.788	24.271	24.652	28.470	22.201

Fonte: elab. Veneto Lavoro su dati Regione Veneto/Saper e Veneto Lavoro/Giove

Graf. 3 – Veneto, 2004. Dipendenti a tempo indeterminato, full time e anno pieno. Distribuzione per classi di reddito da lavoro dipendente secondo la classe d'età



Fonte: elab. Veneto Lavoro su dati Regione Veneto/Saper e Veneto Lavoro/Giove

La diversa distribuzione per classi di reddito di italiani e stranieri e di maschi e femmine è sintetizzata in **tab. 12** e **graf. 1**: per tutti la classe modale è quella tra i 15 e i 20.000 euro, ma in essa sono inclusi il 52% degli stranieri contro il 38% degli italiani e il 44% delle donne contro il 38% degli uomini.

Un'evidenza analoga è fornita in **tab. 13** e **graf. 2** con riferimento alle classi di età: la classe modale è sempre quella compresa tra 15 e 20.000 euro annui, ma in essa sono inclusi il 57% dei soggetti fino a 24 anni, per scendere progressivamente fino al 30% degli over 55. In **graf. 3**, i quattro riquadri consentono di mettere in relazione genere e cittadinanza con le classi di età.

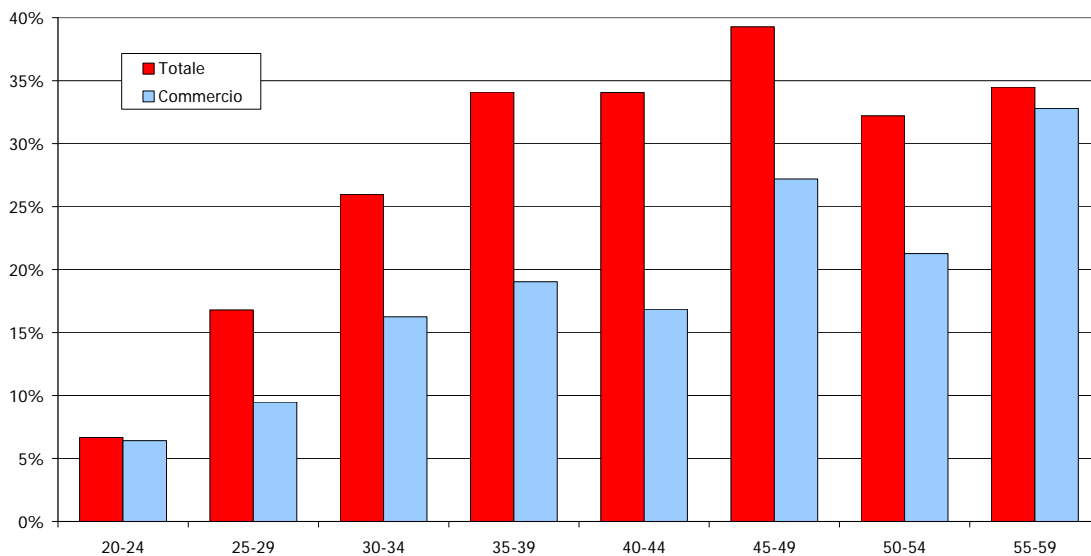
In **tab. 14** è proposto un approfondimento informativo per una precisa categoria professionale: gli impiegati esecutivi di ufficio. Si considerano i redditi solo di quelli a tempo indeterminato e anno pieno con concordanza di entrambe le basi dati. A parità di età, per le donne non si registra alcuna differenza tra italiane e straniere; tra i maschi, invece, la differenza tra italiani e stranieri è significativa, anche a parità di età. Un'ulteriore disaggregazione è proposta con riferimento (per la medesima categoria) al solo settore del commercio. Il **graf. 4** sintetizza alcuni elementi utili per la valutazione del differenziale maschi-femmine: esso è particolarmente elevato oltre i 45 anni di età; per le fasce più giovani è contenuto, fino al 6% della classe d'età 20-24 anni; esso inoltre è più consistente per la mansione in genere, a prescindere dai settori; a parità di settore, invece, è nettamente più modesto.

Tab. 14 – Veneto, 2004. Lavoratori linkati. Un approfondimento: gli impiegati esecutivi d'ufficio

			Numero contribuenti	Valori pro capite				
				Reddito complessivo	Reddito da lavoro dip.	Irpef netta	Reddito disponibile	Reddito mensile
A. Impiegati esecutivi d'ufficio a tempo indeterminato e anno pieno								
Femmine	Italiani	18-19	1	16.238	16.238	2.251	13.987	1.166
		20-24	1.519	16.950	16.657	2.623	14.328	1.194
		25-29	7.068	18.382	17.979	2.959	15.423	1.285
		30-34	7.034	19.837	19.300	3.346	16.491	1.374
		35-39	3.909	20.868	20.063	3.584	17.284	1.440
		40-44	2.206	21.634	20.568	3.778	17.856	1.488
		45-49	1.363	22.357	20.764	4.003	18.354	1.529
		50-54	885	24.115	22.668	4.715	19.400	1.617
		55-59	427	26.784	24.794	5.844	20.940	1.745
		60-64	57	38.166	31.277	10.498	27.668	2.306
	>=65	13	25.335	24.179	5.738	19.597	1.633	
	Totale	24.482	20.026	19.320	3.414	16.612	1.384	
	Stranieri	20-24	2	17.253	16.424	2.682	14.571	1.214
		25-29	43	18.223	16.790	2.962	15.261	1.272
		30-34	58	19.798	19.519	3.238	16.559	1.380
		35-39	44	21.954	21.562	4.041	17.913	1.493
		40-44	10	23.693	23.197	4.473	19.220	1.602
		45-49	5	31.267	26.130	7.238	24.030	2.002
		50-54	3	37.822	30.277	10.016	27.805	2.317
		55-59	1	16.203	16.203	2.477	13.726	1.144
60-64		1	17.228	17.228	2.824	14.404	1.200	
Totale		167	20.793	19.895	3.680	17.113	1.426	
Totale	24.649	20.031	19.324	3.416	16.616	1.385		
Maschi	Italiani	<=17	1	17.765	17.765	3.042	14.723	1.227
		18-19	5	14.613	14.613	2.010	12.603	1.050
		20-24	471	18.204	17.768	2.989	15.214	1.268
		25-29	3.237	21.585	20.998	4.058	17.527	1.461
		30-34	5.180	24.954	24.312	5.069	19.885	1.657
		35-39	4.373	27.615	26.904	5.816	21.799	1.817
		40-44	2.881	28.401	27.572	5.928	22.473	1.873
		45-49	1.939	29.978	28.919	6.504	23.474	1.956
		50-54	1.427	31.115	29.970	6.998	24.116	2.010
		55-59	734	34.819	33.345	8.452	26.368	2.197
	60-64	142	35.537	33.450	8.792	26.745	2.229	
	>=65	18	43.792	40.773	12.213	31.578	2.632	
	Totale	20.408	26.671	25.885	5.566	21.105	1.759	
	Stranieri	18-19	1	14.210	14.029	1.592	12.618	1.052
		20-24	3	16.396	16.227	2.420	13.976	1.165
		25-29	19	19.450	19.385	3.043	16.407	1.367
		30-34	59	21.848	21.691	3.814	18.034	1.503
		35-39	68	20.036	19.654	2.767	17.269	1.439
		40-44	31	29.449	29.277	6.294	23.155	1.930
		45-49	17	21.106	21.844	3.371	17.735	1.478
50-54		13	30.292	29.960	6.195	24.098	2.008	
55-59		1	29.685	29.506	5.549	24.136	2.011	
Totale		212	22.546	22.383	3.860	18.685	1.557	
Totale complessivo (M+F)	20.620	26.628	25.849	5.549	21.080	1.757		
Totale complessivo (M+F)	45.269	23.036	22.296	4.387	18.649	1.554		
B. Impiegati esecutivi d'ufficio a tempo indeterminato e anno pieno, italiani, settore commercio								
Femmine	18-19	1	16.238	16.238	2.251	13.987	1.166	
	20-24	231	16.883	16.529	2.590	14.293	1.191	
	25-29	1.340	18.222	17.890	2.895	15.328	1.277	
	30-34	1.259	19.435	18.885	3.221	16.214	1.351	
	35-39	733	20.752	19.946	3.601	17.151	1.429	
	40-44	359	21.393	20.440	3.682	17.711	1.476	
	45-49	240	22.052	20.411	3.966	18.086	1.507	
	50-54	157	22.924	21.264	4.337	18.587	1.549	
	55-59	83	22.875	21.057	4.254	18.620	1.552	
	60-64	10	62.830	30.521	21.074	41.756	3.480	
	>=65	1	26.950	26.317	5.096	21.854	1.821	
	Totale	4.414	19.742	18.998	3.330	16.412	1.368	
	Maschi	<=17	1	17.765	17.765	3.042	14.723	1.227
		18-19	3	16.437	16.437	2.531	13.907	1.159
20-24		127	18.121	17.590	2.974	15.147	1.262	
25-29		894	20.068	19.587	3.523	16.546	1.379	
30-34		1.453	22.576	21.955	4.189	18.387	1.532	
35-39		1.210	24.375	23.745	4.652	19.723	1.644	
40-44		871	24.700	23.885	4.545	20.155	1.680	
45-49		547	26.937	25.962	5.423	21.514	1.793	
50-54		357	26.777	25.788	5.406	21.371	1.781	
55-59		142	29.634	27.964	6.518	23.116	1.926	
60-64		41	31.674	30.810	7.300	24.374	2.031	
>=65		2	23.254	21.399	4.537	18.717	1.560	
Totale		5.648	23.719	23.005	4.487	19.232	1.603	
Totale complessivo (M+F)		10.062	21.974	21.247	3.979	17.995	1.500	

Fonte: elab. Veneto Lavoro su dati Regione Veneto/Saper e Veneto Lavoro/Giove

Graf. 4 – Veneto, 2004. Differenziali tra redditi medi annui maschili e femminili. Impiegati esecutivi di ufficio a tempo pieno e che hanno lavorato l'intero anno senza cambiare datore di lavoro



Fonte: elab. Veneto Lavoro su dati Regione Veneto/Saper e Veneto Lavoro/Giove

5. Risultati del link 2004 (2). Gli “universi parziali” per i quali la rappresentatività del link è elevata

L’universo del lavoro dipendente non è “rappresentato” dai soggetti linkati perché - come abbiamo già detto - “Giove” è tutt’altro che un campione (per quanto esteso) casuale. Altrettanto non si può dire per specifici segmenti di lavoratori. Vi sono infatti alcuni universi (parziali) per i quali i risultati del link possono essere ritenuti più che adeguatamente rappresentativi.

Questi universi (parziali) sono quelli in cui:

- a. è elevata la rappresentatività di “Giove”;
- b. la corrispondente quota di linkati “Giove”-“Saper” è elevata.

Queste due condizioni si realizzano con riferimento a tre tipologie di lavoratori (per certi aspetti sovrapposte):

- lavoratori temporanei, apprendisti, precari;
- stranieri;
- giovani.

Si tratta di segmenti per i quali è lecito ipotizzare che non pesano - o pesano poco - gli “occupati non osservati” (in Giove), in quanto si assume che non ci sono - o sono statisticamente marginali - le relative posizioni lavorative attivate prima del 1997 (anno dell’informatizzazione dei Centri per l’impiego) e da allora rimaste “stabili”, senza alcun movimento di cessazione o trasformazione.

Di seguito, per ciascuno dei tre sub-universi indicati, riportiamo alcune interessanti evidenze statistiche.

5.1. I lavoratori a termine

Si intendono per “lavoratori a termine” i lavoratori che nel 2004 sia alla prima osservazione (contratto in essere all’inizio dell’anno o in occasione della prima assunzione) che all’ultima (contratto in essere alla fine dell’anno o in occasione dell’ultima cessazione di rapporto di lavoro) sono risultati occupati con contratti a termine, aggregato che include i contratti di apprendistato, formazione lavoro, tempo determinato, somministrazione. Sono esclusi pertanto i lavoratori che, nel corso del medesimo anno, hanno avuto rapporti di lavoro sia a tempo determinato che a tempo indeterminato (per trasformazione o cambiamento del posto di lavoro etc.).

In “Giove” i lavoratori a termine così definiti risultano 288.544 soggetti (**tab. 15**): il link ha avuto successo nell’81% dei casi, con livelli di rappresentatività particolarmente elevati per gli apprendisti (90%), i contratti di formazione lavoro (86%) e i lavoratori interinali (82%); leggermente più bassa la rappresentatività dei lavoratori con contratto a tempo determinato, ma è del tutto verosimile che in tale gruppo sia più consistente la presenza (nelle aree costiere del turismo marino ad esempio) di lavoratori residenti in altre regioni.

Il reddito medio da lavoro dipendente, per i lavoratori a termine, è pari a 8.640 euro; valori decisamente più elevati sono quelli dei soggetti impegnati con contratti di formazione lavoro (oltre 16.000 euro), mentre modeste risultano - alla fine - le differenze in termini di reddito medio annuo tra apprendisti, lavoratori a termine in senso proprio e lavoratori interinali (**tab. 16**). Il tempo di lavoro medio, secondo “Giove”, è pari in media a circa 200 giorni (oltre 300 per quanti sono impegnati con contratti di formazione lavoro, circa 150 per i lavoratori a termine): si tratta di valori nettamente più consistenti di quelli emergenti in “Saper” perché in tale database, come abbiamo visto, l’informazione sul numero di giorni per i quali si avanza il diritto alle ulteriori detrazioni per lavoro dipendente non è sempre valorizzata.

Tab. 15 – Veneto, 2004. Lavoratori a tempo determinato per tipologia contrattuale. Totale presenti in “Giove” e quota linkati

	<i>Tipologia di rapporto all’ultima osservazione nell’anno</i>				Totale
	Apprendistato	Formazione lavoro	Tempo determinato	Somministrazione	
<i>Tipologia di rapporto alla prima osservazione nell’anno</i>					
A. Giove					
Apprendistato	86.087	76	3.042	1.060	90.265
Formazione lavoro	172	7.152	526	157	8.007
Tempo determinato	1.950	175	153.351	3.280	158.756
Somministrazione	1.542	86	6.586	23.302	31.516
Totale	89.751	7.489	163.505	27.799	288.544
B. Linkati					
Apprendistato	77.251	75	2.900	1.019	81.245
Formazione lavoro	169	6.084	492	146	6.891
Tempo determinato	1.811	167	113.735	2.913	118.626
Somministrazione	1.460	79	5.983	18.719	26.241
Totale	80.691	6.405	123.110	22.797	233.003
C. Quota linkati					
Apprendistato	90%	99%	95%	96%	90%
Formazione lavoro	98%	85%	94%	93%	86%
Tempo determinato	93%	95%	74%	89%	75%
Somministrazione	95%	92%	91%	80%	83%
Totale	90%	86%	75%	82%	81%

Fonte: elab. Veneto Lavoro su dati Regione Veneto/Saper e Veneto Lavoro/Giove

Tab. 16 – Veneto, 2004. Lavoratori a tempo determinato linkati per tipologia contrattuale: redditi da lavoro dipendente e redditi pro capite

	<i>Tipologia di rapporto all'ultima osservazione nell'anno</i>				Totale
	Apprendistato	Formazione lavoro	Tempo determinato	Somministrazione	
Tipologia di rapporto alla prima osservazione nell'anno					
A. Occupati, per contratto					
Apprendistato	77.251	75	2.900	1.019	81.245
Formazione lavoro	169	6.084	492	146	6.891
Tempo determinato	1.811	167	113.735	2.913	118.626
Somministrazione	1.460	79	5.983	18.719	26.241
Totale	80.691	6.405	123.110	22.797	233.003
B. Redditi complessivi da lavoro dipendente					
Apprendistato	654.498.903	970.220	27.121.319	8.002.346	690.592.788
Formazione lavoro	2.049.391	98.639.178	6.819.468	1.789.695	109.297.732
Tempo determinato	13.378.523	2.260.812	966.124.625	26.059.971	1.007.823.931
Somministrazione	11.314.607	1.101.203	60.343.072	132.771.922	205.530.804
Totale	681.241.424	102.971.413	1.060.408.484	168.623.934	2.013.245.255
C. Durate complessive (Giove)					
Apprendistato	19.584.192	23.836	726.351	225.016	20.559.395
Formazione lavoro	54.603	1.919.663	145.998	39.514	2.159.778
Tempo determinato	397.083	47.975	19.865.241	603.653	20.913.952
Somministrazione	324.311	23.486	1.362.228	2.569.847	4.279.872
Totale	20.360.189	2.014.960	22.099.818	3.438.030	47.912.997
D. Giorni complessivi lavorati (Saper)					
Apprendistato	5.672.678	15.952	393.789	108.940	6.191.359
Formazione lavoro	31.191	1.033.521	100.577	26.260	1.191.549
Tempo determinato	198.358	26.876	15.821.073	368.614	16.414.921
Somministrazione	154.672	18.326	843.394	1.529.881	2.546.273
Totale	6.056.899	1.094.675	17.158.833	2.033.695	26.344.102
E. Redditi medi da lavoro dipendente					
Apprendistato	8.472	12.936	9.352	7.853	8.500
Formazione lavoro	12.127	16.213	13.861	12.258	15.861
Tempo determinato	7.387	13.538	8.495	8.946	8.496
Somministrazione	7.750	13.939	10.086	7.093	7.832
Totale	8.443	16.077	8.614	7.397	8.640
F. Durate medie (Giove)					
Apprendistato	254	318	250	221	253
Formazione lavoro	323	316	297	271	313
Tempo determinato	219	287	175	207	176
Somministrazione	222	297	228	137	163
Totale	252	315	180	151	206
G. Giorni lavorati (Saper)					
Apprendistato	73	213	136	107	76
Formazione lavoro	185	170	204	180	173
Tempo determinato	110	161	139	127	138
Somministrazione	106	232	141	82	97
Totale	75	171	139	89	113

Fonte: elab. Veneto Lavoro su dati Regione Veneto/Saper e Veneto Lavoro/Giove

Per i casi (poco meno di 100.000) in cui tale informazione è valorizzata (**tab. 17**) emerge che il tempo lavorato secondo “Saper” è mediamente più lungo (circa il 20% in più) rispetto a “Giove” e, di conseguenza, il reddito medio giornaliero nel primo caso è pari a 40 euro, nel secondo caso a 50. Ciò può dipendere:

- o dall'intreccio tra lavoro dipendente e collaborazioni a progetto (che alza le durate in “Saper” mentre in “Giove” la segnalazione dei rapporti di collaborazione nel 2004 era ancora parziale);
- o dal sommarsi, in “Saper”, anche di pezzi di reddito dovuti alle prestazioni assistenziali non pensionistiche (cig, sussidi di disoccupazione).

Tab. 17 – Veneto, 2004. Lavoratori a tempo determinato linkati per tipologia contrattuale: redditi da lavoro dipendente e redditi pro capite (solo quanti hanno dichiarato anche in "Saper" i giorni lavorati)

	<i>Tipologia di rapporto all'ultima osservazione nell'anno</i>				Totale
	Apprendistato	Formazione lavoro	Tempo determinato	Somministrazione	
<i>Tipologia di rapporto alla prima osservazione nell'anno</i>					
A. Occupati, per contratto					
Apprendistato	19.611	49	1.422	452	21.534
Formazione lavoro	96	3.024	319	92	3.531
Tempo determinato	817	89	58.185	1.477	60.568
Somministrazione	632	60	3.173	6.727	10.592
Totale	21.156	3.222	63.099	8.748	96.225
B. Redditi complessivi da lavoro dipendente					
Apprendistato	198.084.514	661.681	14.960.284	4.092.917	217.799.396
Formazione lavoro	1.173.128	51.481.373	4.631.923	1.195.373	58.481.797
Tempo determinato	6.794.725	1.191.142	645.424.760	14.971.292	668.381.919
Somministrazione	5.446.381	868.424	35.241.615	65.030.141	106.586.561
Totale	211.498.748	54.202.620	700.258.582	85.289.723	1.051.249.673
C. Durate complessive (Giove)					
Apprendistato	5.404.649	15.914	381.674	107.250	5.909.487
Formazione lavoro	31.461	941.169	95.862	25.763	1.094.255
Tempo determinato	190.827	25.017	11.542.634	325.721	12.084.199
Somministrazione	149.870	17.927	760.757	1.130.679	2.059.233
Totale	5.776.807	1.000.027	12.780.927	1.589.413	21.147.174
D. Giorni complessivi lavorati (Saper)					
Apprendistato	5.672.678	15.952	393.789	108.940	6.191.359
Formazione lavoro	31.191	1.033.521	100.577	26.260	1.191.549
Tempo determinato	198.358	26.876	15.821.073	368.614	16.414.921
Somministrazione	154.672	18.326	843.394	1.529.881	2.546.273
Totale	6.056.899	1.094.675	17.158.833	2.033.695	26.344.102
E. Redditi medi annui da lavoro dipendente					
Apprendistato	10.101	13.504	10.521	9.055	10.114
Formazione lavoro	12.220	17.024	14.520	12.993	16.562
Tempo determinato	8.317	13.384	11.093	10.136	11.035
Somministrazione	8.618	14.474	11.107	9.667	10.063
Totale	9.997	16.823	11.098	9.750	10.925
F. Durate medie (Giove)					
Apprendistato	276	325	268	237	274
Formazione lavoro	328	311	301	280	310
Tempo determinato	234	281	198	221	200
Somministrazione	237	299	240	168	194
Totale	273	310	203	182	220
G. Giorni lavorati (Saper)					
Apprendistato	289	326	277	241	288
Formazione lavoro	325	342	315	285	337
Tempo determinato	243	302	272	250	271
Somministrazione	245	305	266	227	240
Totale	286	340	272	232	274
H. Redditi medi giornalieri da lavoro dipendente (secondo durate ex Giove)					
Apprendistato	37	42	39	38	37
Formazione lavoro	37	55	48	46	53
Tempo determinato	36	48	56	46	55
Somministrazione	36	48	46	58	52
Totale	37	54	55	54	50
E. Redditi medi annui da lavoro dipendente (secondo giorni lavorati ex Saper)					
Apprendistato	35	41	38	38	35
Formazione lavoro	38	50	46	46	49
Tempo determinato	34	44	41	41	41
Somministrazione	35	47	42	43	42
Totale	35	50	41	42	40

Fonte: elab. Veneto Lavoro su dati Regione Veneto/Saper e Veneto Lavoro/Giove

L'intreccio tra le durate in "Giove" e le durate in "Saper" è ulteriormente documentato in **tab. 18**. In **tab. 19** i redditi dei lavoratori a termine sono esposti tenendo conto dell'età del lavoratore. Si osserva che oltre la metà dei lavoratori a termine è formata dai ventenni. Il 60% dei lavoratori a termine evidenzia redditi inferiori ai 10.000 euro annui.

Tab. 18 – Veneto, 2004. Dipendenti con contratti a tempo determinato e relativi redditi complessivi e pro capite, per classe di giorni lavorati secondo "Giove" e secondo "Saper"

	Secondo Saper							Totale	
	a) zero (non dich.)	b) tra 1 e 30	c) tra 31 e 90	d) tra 91 e 180	e) tra 181 e 270	f) tra 271 e 364	g) anno pieno		
Secondo Giove									
Lavoratori									
a) zero	9		1					5	15
b) tra 1 e 30	14.011	1.453	378	529	531	727	1.204	18.833	18.833
c) tra 31 e 90	30.335	273	5.888	1.318	1.278	1.685	1.718	42.495	42.495
d) tra 91 e 180	24.210	98	554	8.813	4.167	4.846	2.596	45.284	45.284
e) tra 181 e 270	17.557	42	188	847	7.411	6.799	3.860	36.704	36.704
f) tra 271 e 365	18.668	25	152	366	1.098	15.246	4.964	40.519	40.519
g) anno pieno	31.986	15	50	105	171	1.155	15.671	49.153	49.153
Totale	136.776	1.906	7.211	11.978	14.656	30.458	30.018	233.003	233.003
Redditi da lavoro dipendente									
a) zero	44.986		1.474				136.719	183.179	183.179
b) tra 1 e 30	24.938.239	1.121.833	987.224	2.562.390	4.087.116	9.180.922	20.949.934	63.827.658	63.827.658
c) tra 31 e 90	77.162.464	213.820	14.770.299	6.130.280	9.309.435	21.237.501	26.300.083	155.123.882	155.123.882
d) tra 91 e 180	117.252.370	83.107	1.557.763	43.861.763	30.415.958	54.395.297	38.633.225	286.199.483	286.199.483
e) tra 181 e 270	123.666.083	56.057	511.432	4.830.879	62.985.436	83.500.170	55.089.790	330.639.847	330.639.847
f) tra 271 e 365	209.876.562	30.529	463.087	2.100.008	9.675.888	200.174.895	78.152.663	500.473.632	500.473.632
g) anno pieno	409.039.051	18.203	149.224	546.161	1.446.486	15.621.736	249.992.740	676.813.601	676.813.601
Totale	961.979.755	1.523.549	18.440.503	60.031.481	117.920.319	384.110.521	469.255.154	2.013.261.282	2.013.261.282
Redditi medi da lavoro dipendente									
b) tra 1 e 30		772	2.612	4.844	7.697	12.629	17.400	3.389	3.389
c) tra 31 e 90		783	2.509	4.651	7.284	12.604	15.309	3.650	3.650
d) tra 91 e 180		848	2.812	4.977	7.299	11.225	14.882	6.320	6.320
e) tra 181 e 270		1.335	2.720	5.704	8.499	12.281	14.272	9.008	9.008
f) tra 271 e 365		1.221	3.047	5.738	8.812	13.130	15.744	12.352	12.352
g) anno pieno		1.214	2.984	5.202	8.459	13.525	15.953	13.770	13.770
Totale		799	2.557	5.012	8.046	12.611	15.632	8.640	8.640

Fonte: elab. Veneto Lavoro su dati Regione Veneto/Saper e Veneto Lavoro/Giove

Tab. 19 – Veneto, 2004. Lavoratori con contratti a termine linkati per classe di età e classi di reddito

	Classe d'età								Totale	Comp.%
	Under 25	25-29	30-34	35-39	40-44	45-49	50-54	Over 54		
Classe di reddito										
b) < di 5000	46.362	11.102	7.904	6.437	5.169	3.493	2.143	1.635	84.245	36%
c) 5001 a 10000	24.175	8.553	6.274	5.027	3.987	2.788	2.026	1.505	54.335	23%
d) 10001 a 15000	28.815	10.519	6.183	4.666	3.691	2.591	1.713	1.191	59.369	25%
e) 15001 a 20000	7.409	6.884	4.146	2.760	2.032	1.316	773	569	25.889	11%
f) 20001 a 25000	1.021	1.801	1.312	701	486	334	199	203	6.057	3%
g) 25001 a 30000	262	363	376	224	183	122	85	79	1.694	1%
h) 30001 a 35000	64	88	109	87	73	47	49	60	577	0%
i) 35001 a 40000	18	25	61	49	29	28	32	46	288	0%
oltre 40.000	16	38	58	83	71	52	62	169	549	0%
Totale linkati	108.142	39.373	26.423	20.034	15.721	10.771	7.082	5.457	233.003	100%
Totale presenti in Giove	122.843	49.952	34.176	25.865	20.094	13.976	9.488	12.150	288.544	
Quota linkati	88,0%	78,8%	77,3%	77,5%	78,2%	77,1%	74,6%	44,9%	80,8%	

Fonte: elab. Veneto Lavoro su dati Regione Veneto/Saper e Veneto Lavoro/Giove

5.2. I lavoratori stranieri

Secondo Giove, nel 2004 i lavoratori stranieri erano 188.455 (si intende: soggetti con almeno un giorno di lavoro nel corso dell'anno). Il link è riuscito per il 72% di essi (135.505 casi); i tassi di successo sembrano nettamente correlati con l'età: man mano che essa cresce il tasso di successo si abbassa (**tab. 20**). Il successo del link, inoltre, appare maggiore per le donne che per gli uomini.

Tab. 20 – Veneto, 2004. I redditi dei lavoratori stranieri. Totali presenti in "Giove" e quota linkati per caratteristiche di continuità dell'impiego e classe d'età

	Giove			Link Giove-Saper			Quota linkati/Giove		
	Femmine	Maschi	Totale	Femmine	Maschi	Totale	Femmine	Maschi	Totale
A. Per tipologia									
C	3.855	9.221	13.076	2.944	8.158	11.102	76%	88%	85%
C1	1.286	3.139	4.425	1.108	2.885	3.993	86%	92%	90%
E	9.676	15.711	25.387	6.212	11.058	17.270	64%	70%	68%
E1	3.179	7.028	10.207	2.651	6.084	8.735	83%	87%	86%
S	22.736	56.906	79.642	13.526	42.474	56.000	59%	75%	70%
T	9.720	14.033	23.753	6.809	8.888	15.697	70%	63%	66%
T1	2.467	5.172	7.639	2.047	4.147	6.194	83%	80%	81%
U	6.018	11.742	17.760	3.362	7.704	11.066	56%	66%	62%
U1	1.958	4.608	6.566	1.560	3.888	5.448	80%	84%	83%
Totale	60.895	127.560	188.455	40.219	95.286	135.505	66%	75%	72%
B. Per classe d'età									
<=17	381	987	1.368	325	853	1.178	85%	86%	86%
18-19	1.457	2.961	4.418	1.206	2.515	3.721	83%	85%	84%
20-24	8.116	14.715	22.831	6.196	11.547	17.743	76%	78%	78%
25-29	12.836	25.708	38.544	9.142	19.689	28.831	71%	77%	75%
30-34	12.589	27.293	39.882	8.761	20.422	29.183	70%	75%	73%
35-39	9.879	24.461	34.340	6.629	17.983	24.612	67%	74%	72%
40-44	6.866	16.125	22.991	4.119	11.657	15.776	60%	72%	69%
45-49	4.663	9.190	13.853	2.385	6.484	8.869	51%	71%	64%
50-54	2.649	4.285	6.934	1.086	2.998	4.084	41%	70%	59%
55-59	1.033	1.374	2.407	303	887	1.190	29%	65%	49%
60-64	324	352	676	56	206	262	17%	59%	39%
>=65	102	109	211	11	45	56	11%	41%	27%
Totale	60.895	127.560	188.455	40.219	95.286	135.505	66%	75%	72%

Fonte: elab. Veneto Lavoro su dati Regione Veneto/Saper e Veneto Lavoro/Giove

Tab. 21 – Veneto, 2004. Lavoratori stranieri per classi di giorni lavorati e continuità dell'impiego. Redditi complessivi, reddito pro capite e reddito medio per giorno lavorato

	Numero lavoratori	Valori pro capite			
		Redditi complessivi da lavoro dipendente	Reddito annuo pro capite	Giorni lavorati	Reddito per giorno lavorato
A. Per classi di giorni lavorati (secondo Giove)					
a) zero	7	95.511			
b) tra 1 e 30	4.838	12.803.261	2.646	79.740	161
c) tra 31 e 90	11.741	38.904.757	3.314	713.484	55
d) tra 91 e 180	16.134	85.128.126	5.276	2.144.073	40
e) tra 181 e 270	17.163	124.378.773	7.247	3.869.507	32
f) tra 271 e 365	23.529	266.557.371	11.329	7.651.590	35
g) anno pieno	62.093	935.153.404	15.061	22.726.038	41
Totale	135.505	1.463.021.203	10.797	37.184.432	39
B. Per tipologia (secondo Giove)					
C	11.102	129.714.047	11.684	3.627.080	36
C1	3.993	40.513.614	10.146	1.193.192	34
E	17.270	125.407.784	7.262	3.623.262	35
E1	8.735	69.763.503	7.987	2.078.442	34
S	56.000	854.725.613	15.263	20.496.000	42
T	15.697	66.463.707	4.234	1.732.604	38
T1	6.194	40.376.052	6.519	1.026.306	39
U	11.066	91.514.149	8.270	2.156.874	42
U1	5.448	44.542.734	8.176	1.250.672	36
Totale	135.505	1.463.021.203	10.797	37.184.432	39

Fonte: elab. Veneto Lavoro su dati Regione Veneto/Saper e Veneto Lavoro/Giove

Il reddito medio annuo dei lavoratori stranieri risulta pari a 10.797 euro; il reddito medio giornaliero²¹ è pari a 39 euro. Nel caso di lavoratori stranieri con “anno pieno” (sono poco meno della metà dei lavoratori linkati) il reddito medio annuo risulta pari a 15.061 euro, corrispondenti a 41 euro giornalieri (**tab. 21**).

²¹ Il reddito annuo è diviso per 365 giorni.

5.3. I lavoratori giovani

Il tasso di successo del link con riferimento ai giovani al di sotto dei 30 anni è veramente elevato, pari all'86%; risulta maggiore per gli italiani che per gli stranieri (88% contro 77%) e leggermente maggiore per le donne (88%) che per gli uomini (86%) (**tab. 22**).

Tab. 22 – Veneto 2004. Lavoratori under 30 presenti in "Giove" e linkati con "Saper" per tipologia di rapporto di lavoro, cittadinanza e genere

	Tipologia di rapporto all'ultima osservazione nell'anno						Totale	Cittadinanza		
	Apprendistato	Formazione lavoro	Tempo determ.	Tempo indeterminato	Somministrazione	Italiani		Stranieri	Totale	
Tipologia di rapporto alla prima osservazione nell'anno								Genere		
A. Occupati secondo Giove										
Apprendistato	85.425	75	3.021	13.508	1.058	103.087	Femmine	161.298	22.790	184.088
Formazione lavoro	170	5.446	395	3.226	126	9.363	Maschi	190.292	44.371	234.663
Tempo determinato	1.944	150	56.093	11.927	1.517	71.631				
Tempo indeterminato	2.769	94	7.643	202.254	1.921	214.681				
Somministrazione	1.541	75	3.263	2.614	12.496	19.989				
Totale	91.849	5.840	70.415	233.529	17.118	418.751	Totale	351.590	67.161	418.751
B. Occupati, con link riuscito Giove-Saper										
Apprendistato	76.807	75	2.881	12.969	1.017	93.749	Femmine	144.998	16.869	161.867
Formazione lavoro	167	4.683	369	3.031	118	8.368	Maschi	164.423	34.604	199.027
Tempo determinato	1.806	144	43.214	10.652	1.383	57.199				
Tempo indeterminato	2.663	93	7.171	172.640	1.765	184.332				
Somministrazione	1.459	71	3.009	2.394	10.312	17.245				
Totale	82.902	5.066	56.644	201.687	14.595	360.894	Totale	309.421	51.473	360.894
C. Quota linkati con successo										
Apprendistato	90%	100%	95%	96%	96%	91%	Femmine	90%	74%	88%
Formazione lavoro	98%	86%	93%	94%	94%	89%	Maschi	86%	78%	85%
Tempo determinato	93%	96%	77%	89%	91%	80%				
Tempo indeterminato	96%	99%	94%	85%	92%	86%				
Somministrazione	95%	95%	92%	92%	83%	86%				
Totale	90%	87%	80%	86%	85%	86%	Totale	88%	77%	86%

Fonte: elab. Veneto Lavoro su dati Regione Veneto/Saper e Veneto Lavoro/Giove

Tab. 23 – Veneto, 2004. Lavoratori linkati under 30. Redditi complessivi, redditi medi e redditi per giorni lavorati per genere, cittadinanza e tipologia di rapporto di lavoro

Cittadinanza	Sesso	Rapporto di lavoro	Numero lavoratori	Valori pro capite				
				Redditi complessivi da lavoro dipendente	Reddito medio annuo pro capite	Giorni lavorati	Reddito per giorno lavorato	
Italiani	Femmine	Apprendistato	34.221	294.813.866	8.615	8.908.755	33	
		Formazione lavoro	1.678	25.089.356	14.952	527.571	48	
		Tempo determinato	23.480	187.004.766	7.964	4.256.904	44	
		Tempo indeterminato	80.709	1.159.430.328	14.366	27.321.379	42	
		Somministrazione	4.910	35.184.751	7.166	758.633	46	
		Totale	144.998	1.701.523.067	11.735	41.773.242	41	
	Maschi	Apprendistato	40.221	339.250.374	8.435	9.923.277	34	
		Formazione lavoro	3.060	49.464.808	16.165	967.224	51	
		Tempo determinato	21.434	181.778.712	8.481	3.745.399	49	
		Tempo indeterminato	93.006	1.574.944.142	16.934	31.458.535	50	
		Somministrazione	6.702	46.771.754	6.979	914.704	51	
		Totale	164.423	2.192.209.790	13.333	47.009.139	47	
		Totale italiani		309.421	3.893.732.857	12.584	88.782.381	44
		Stranieri	Femmine	Apprendistato	3.151	21.842.114	6.932	794.464
Formazione lavoro	115			1.273.576	11.075	37.378	34	
Tempo determinato	5.167			26.216.645	5.074	849.594	31	
Tempo indeterminato	7.470			67.183.279	8.994	2.168.584	31	
Somministrazione	966			6.260.029	6.480	156.544	40	
Totale	16.869			122.775.643	7.278	4.006.564	31	
Maschi	Apprendistato		5.309	43.021.671	8.104	1.367.110	31	
	Formazione lavoro		213	2.850.571	13.383	68.298	42	
	Tempo determinato		6.563	44.727.393	6.815	1.255.786	36	
	Tempo indeterminato		20.502	251.074.774	12.246	6.295.004	40	
	Somministrazione		2.017	15.560.688	7.715	357.703	44	
	Totale		34.604	357.235.097	10.324	9.343.901	38	
	Totale stranieri			51.473	480.010.740	9.325	13.350.465	36
	Totale			360.894	4.373.743.597	12.119	102.132.846	43

Fonte: elab. Veneto Lavoro su dati Regione Veneto/Saper e Veneto Lavoro/Giove

Tab. 24 – Veneto, 2004. Lavoratori linkati under 30. Redditi da lavoro dipendente pro capite e reddito per giorno lavorato, per per settore e cittadinanza

	Giovani under 29			Giorni lavorati pro capite			Reddito pro capite da lavoro dip.			Reddito per giorno lavorato		
	Italiani	Stranieri	Totale	Italiani	Stranieri	Totale	Italiani	Stranieri	Totale	Italiani	Stranieri	Totale
A - Primario												
a - Agricoltura, pesca	5.817	3.971	9.788	191	175	184	7.649	3.662	6.031	40	21	33
b - Estrattive	476	61	537	296	280	294	14.987	11.405	14.581	51	41	50
A - Primario Totale	6.293	4.032	10.325	199	177	190	8.204	3.779	6.476	41	21	34
B - Sistema moda												
a - Tessile, abbigliamento	11.788	3.216	15.004	313	271	304	12.324	7.332	11.254	39	27	37
b - Concia, calzatura	5.398	2.549	7.947	313	300	309	14.362	12.270	13.691	46	41	44
B - Sistema moda Totale	17.186	5.765	22.951	313	284	306	12.964	9.515	12.098	41	34	40
C - Legno-mobilità												
a - Legno-mobilità	11.233	2.946	14.179	312	298	309	12.673	11.161	12.359	41	37	40
D - Metalmeccanica												
a - Meccanica	58.020	8.541	66.561	311	288	308	14.662	11.802	14.295	47	41	46
b - Occhialeria	3.390	445	3.835	324	283	319	14.584	10.830	14.149	45	38	44
c - Mezzi di trasporto	1.987	255	2.242	314	255	307	14.782	10.047	14.244	47	39	46
D - Metalmeccanica Totale	63.430	9.243	72.673	312	287	309	14.661	11.706	14.285	47	41	46
E - Altre industrie												
a - Alimentari, tabacco	7.502	1.031	8.533	261	245	259	11.706	9.824	11.479	45	40	44
b - Gioielleria, oreficeria	2.570	209	2.779	328	297	326	12.844	9.828	12.617	39	33	39
c - Chimica-plastica	8.215	1.597	9.812	307	290	304	15.191	12.086	14.686	50	42	48
d - Carta, editoria	6.100	653	6.753	311	286	309	13.935	11.299	13.680	45	40	44
e - Vetro	1.558	227	1.785	304	301	303	14.294	13.206	14.156	47	44	47
f - Ceramica	655	121	776	306	275	301	13.861	10.576	13.349	45	38	44
g - Marmo	1.224	335	1.559	319	307	316	15.843	13.553	15.351	50	44	49
h - Prodotti per l'edilizia	1.830	508	2.338	316	288	310	15.741	11.765	14.877	50	41	48
i - Altre manifatturiere	1.129	171	1.300	304	280	301	12.828	10.785	12.559	42	39	42
l - Gas-acqua	999	16	1.015	322	286	321	17.138	12.936	17.072	53	45	53
E - Altre industrie Totale	32.126	4.904	37.030	300	281	297	13.898	11.444	13.573	46	41	46
F - Costruzioni Totale	25.055	7.159	32.214	296	279	292	12.402	10.452	11.969	42	37	41
G - Servizi della distribuzione												
a - Commercio	51.320	2.707	54.027	284	255	282	12.375	9.421	12.227	44	37	43
b - Trasporti e logistica	9.436	2.511	11.947	292	261	285	14.139	9.241	13.110	48	35	46
c - Poste e telecomunicazioni	1.701	26	1.727	219	215	219	11.151	7.481	11.096	51	35	51
G - Servizi della distrib. Totale	62.722	5.273	67.995	283	258	281	12.630	9.328	12.374	45	36	44
H - Servizi alla produzione												
a - Credito, assicurazioni	6.714	58	6.772	322	243	321	19.279	8.749	19.189	60	36	60
b - Attività immobiliari	1.201	81	1.282	286	271	285	12.016	9.929	11.884	42	37	42
c - Noleggio	349	33	382	251	258	252	11.461	11.423	11.458	46	44	45
d - Informatica	5.356	115	5.471	317	262	315	15.359	10.133	15.249	49	39	48
e - Ricerca e sviluppo	204	35	239	276	263	274	13.561	9.457	12.960	49	36	47
f - Attività professionali	13.819	735	14.554	305	246	302	13.206	8.053	12.946	43	33	43
g - Servizi di ric. e sel. personale	286	8	294	306	269	305	15.493	10.619	15.360	51	39	50
h - Servizi di pulizie	2.486	1.518	4.004	254	243	250	7.878	6.801	7.470	31	28	30
H - Servizi alla produzione Totale	30.665	2.591	33.256	305	246	301	14.432	7.558	13.896	47	31	46
I - Servizi alla persona												
a - Alberghi, ristoranti	25.335	5.874	31.209	201	204	202	7.081	6.753	7.019	35	33	35
b - Agenzie turistiche	891	37	928	292	204	288	12.924	7.296	12.699	44	36	44
c - Servizi culturali e ricreativi	3.957	427	4.384	185	203	186	7.524	6.537	7.428	41	32	40
d - Altre cat.	3.172	232	3.404	310	285	308	12.257	9.678	12.081	40	34	39
e - Altri servizi alla persona	8.976	1.402	10.378	286	244	280	8.714	7.145	8.502	30	29	30
f - Servizi domestici	135	224	359	256	264	261	8.274	4.599	5.981	32	17	23
I - Servizi alla persona Totale	42.466	8.196	50.662	228	215	226	7.980	6.835	7.795	35	32	35
L - Servizi sociali												
a - Pa	2.252	294	2.546	255	266	256	12.405	9.647	12.086	49	36	47
b - Istruzione	4.747	76	4.823	260	203	259	10.482	7.074	10.428	40	35	40
c - Sanità	3.953	258	4.211	312	270	309	13.040	11.415	12.941	42	42	42
d - Assistenza sociale	3.579	365	3.944	282	253	280	11.382	9.721	11.228	40	38	40
e - Altri servizi sociali	2.425	222	2.647	267	244	265	12.099	9.073	11.845	45	37	45
L - Servizi sociali Totale	17.143	1.239	18.382	276	254	275	11.717	9.723	11.583	42	38	42
M - Dato Mancante Totale	1.102	125	1.227	274	227	269	13.920	8.403	13.358	51	37	50
Totale complessivo	309.421	51.473	360.894	287	259	283	12.584	9.325	12.119	44	36	43

Fonte: elab. Veneto Lavoro su dati Regione Veneto/Saper e Veneto Lavoro/Giove

Il reddito medio annuo dei giovani risulta pari a 12.119 euro, maggiore nettamente per gli italiani (12.584 euro contro 9.325 per gli stranieri, i quali sono pari a circa 1/6 dei giovani linkati).

Quanto alla relazione tra reddito medio annuo e tipologie contrattuali, si osserva che per i giovani con contratti a tempo indeterminato il reddito medio annuo è allineato a quello dei giovani in contratto di formazione lavoro (**tab. 23**).

I redditi dei giovani subiscono poi le consuete oscillazioni in relazione al settore di impiego, con punte minime nei servizi domestici e massime nel comparto credito/assicurazioni (**tab. 24**).

6. Risultati del link 2004 (3). Sintesi

Le **tabb. 25 e 26** sintetizzano i risultati ottenuti, avendo come focus il tema dell'impatto della mobilità e della flessibilità dei lavoratori sui salari annui. Si osserva che la distribuzione per classi di reddito (**graf. 5**) varia significativamente, qualora si tenga conto sia della distribuzione dei salari sia della distribuzione del tempo lavorato e dell'orario di lavoro. In effetti la compressione salariale attorno alla mediana, pari a 16.711 euro per il totale dei dipendenti, è decisamente maggiore se si prendono in considerazione solo i lavoratori full time, stabili e a tempo indeterminato. Mentre la distribuzione è ben diversa, con un peso maggiore delle classi di reddito più basse, prendendo in esame tutti i lavoratori con reddito da lavoro dipendente a prescindere dal tempo lavorato.

**Tab. 25 – Veneto 2004. Lavoratori dipendenti presenti in "Saper" e "Giove".
Distribuzione per classi di reddito**

	1. Dipendenti presenti in Saper	3. Dipendenti presenti in Saper anno pieno	2. Dipendenti linkati con Giove	4. Dipendenti Giove e Saper anno pieno full time, stabili, tempo ind.
b) < di 5000	215.072	7.855	136.344	264
c) 5001 a 10000	201.326	48.727	145.986	4.461
d) 10001 a 15000	303.671	122.873	218.978	35.645
e) 15001 a 20000	445.122	255.550	271.150	105.711
f) 20001 a 25000	274.848	198.297	114.682	59.279
g) 25001 a 30000	137.916	108.428	44.677	25.667
h) 30001 a 35000	63.088	50.942	20.499	12.343
i) 35001 a 40000	34.560	28.297	11.330	6.884
l) 40001 a 45000	21.016	17.503	6.645	4.154
m) 45001 a 50000	14.420	12.221	4.114	2.628
n) 50001 a 55000	9.928	8.446	2.725	1.713
o) 55001 a 60000	8.049	7.026	1.894	1.197
p) 60001 a 65000	6.390	5.636	1.356	847
q) 65001 a 70000	5.081	4.515	978	614
r) 70001 a 75000	4.037	3.626	777	493
s) > di 75000	20.360	18.459	3.287	2.150
Totale complessivo	1.764.884	898.401	985.422	264.050

Fonte: elab. Veneto Lavoro su dati Regione Veneto/Saper e Veneto Lavoro/Giove

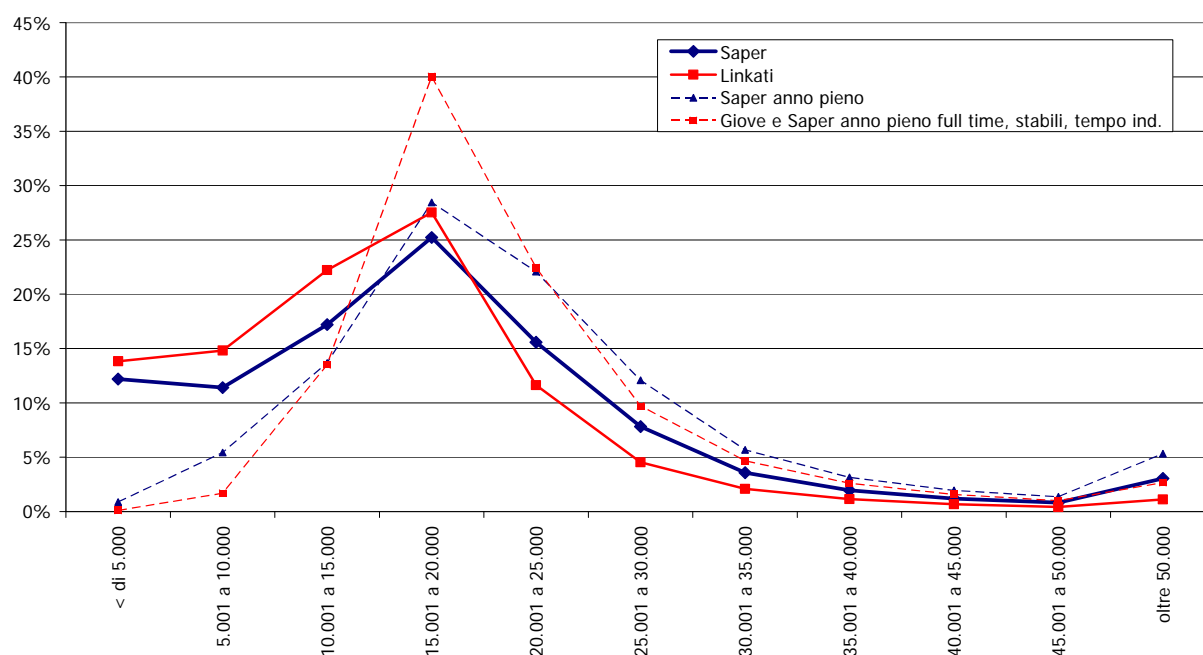
Il reddito disponibile pro capite, pari a 13.198 euro per il complesso dei lavoratori linkati, è inferiore sia a quello medio di tutti i contribuenti (14.330) sia a quello dei lavoratori dipendenti non linkati (15.969 euro).

Tab. 26 – Veneto, 2004. Da "Saper" a "Giove". Quadro di sintesi

	Soggetti	Giorni lavorati (ex Giove)	Reddito compl. pro capite	Reddito da lavoro pro capite	Irpef pro capite	Reddito disponibile pro capite	Reddito disp. giornaliero	Giorni lavorati pro capite
Totale	3.457.968		17.541	13.733	3.211	14.330		
Pensionati	1.192.503		14.434	12.233	2.225	12.210		
Lavoratori autonomi, altri redditi	500.581		17.007	0	3.405	13.602		
Lavoratori dipendenti	1.764.884		19.791	18.643	3.822	15.969		
Non linkati	779.462		24.923	22.883	5.450	19.473		
Totale linkati	985.422	301.447.812	15.732	15.289	2.534	13.198	43	306
sempre a part time	138.028	39.586.898	9.335	8.735	849	8.486	30	287
sempre a tempo det., full time	189.169	40.232.269	9.511	9.224	1.181	8.330	39	213
anno pieno (per entrambe le fonti), full time	304.002	111.264.732	22.527	21.883	4.187	18.340	50	366
Femmine	440.441	132.481.024	12.729	12.319	1.686	11.043	37	301
Maschi	544.981	168.966.788	18.159	17.690	3.220	14.940	48	310
Italiani	849.917	264.263.380	16.507	16.006	2.745	13.762	44	311
Stranieri	135.505	37.184.432	10.875	10.797	1.215	9.660	35	274
Giovani under 30	360.894	102.132.846	12.316	12.119	1.773	10.543	37	283
Anno di ingresso nel mercato del lavoro:								
ante 1991	138.349	46.898.041	20.122	19.522	3.576	15.945	47	339
1991	42.154	13.782.027	17.497	17.018	2.807	14.211	43	327
1992	50.294	16.266.325	17.147	16.720	2.743	13.977	43	323
1993	42.276	13.914.526	17.463	17.018	2.830	14.187	43	329
1994	53.083	17.557.196	17.483	17.062	2.844	14.218	43	331
1995	67.520	22.341.061	17.825	17.375	2.969	14.406	44	331
1996	61.165	20.101.882	17.671	17.224	2.947	14.277	43	329
1997	62.353	20.412.570	17.362	16.919	2.877	14.042	43	327
1998	65.309	21.186.618	16.914	16.478	2.798	13.680	42	324
1999	66.356	20.955.852	15.785	15.367	2.475	12.893	41	316
2000	66.542	20.640.621	14.931	14.557	2.305	12.252	39	310
2001	62.773	18.845.598	14.000	13.615	2.129	11.486	38	300
2002	71.135	20.688.240	12.314	12.002	1.719	10.283	35	291
2003	65.332	17.758.652	10.937	10.581	1.489	9.092	33	272
2004	70.781	10.098.603	6.656	6.165	875	5.290	37	143

Fonte: elab. Veneto Lavoro su dati Regione Veneto/Saper e Veneto Lavoro/Giove

Graf. 5 – Veneto, 2004. Distribuzione dei lavoratori per classi di reddito secondo gli aggregati osservati



Fonte: elab. Veneto Lavoro su dati Regione Veneto/Saper e Veneto Lavoro/Giove

Tab. 27 – Veneto, 2004. Lavoratori linkati. Redditi complessivi da lavoro dipendente e redditi pro capite per regimi di orario e tipologie contrattuali. Quadro di sintesi

	Lavoratori stabili (anno pieno)			Lavoratori mobili (discontinui)			Totale linkati		
	Sempre full time	Altri orari	Totale	Sempre full time	Altri orari	Totale	Sempre full time	Altri orari	Totale
A. Lavoratori									
Altri contratti	24.893	4.128	29.021	227.233	57.645	284.878	252.126	61.773	313.899
Sempre tempo ind.	279.109	48.636	327.745	275.880	67.898	343.778	554.989	116.534	671.523
Totale	304.002	52.764	356.766	503.113	125.543	628.656	807.115	178.307	985.422
B. Reddito complessivo									
Altri contratti	431.359.453	54.046.710	485.406.163	2.294.612.415	394.481.550	2.689.093.965	2.725.971.868	448.528.260	3.174.500.128
Sempre tempo ind.	6.416.794.326	693.723.369	7.110.517.695	4.660.955.583	556.944.423	5.217.900.006	11.077.749.909	1.250.667.792	12.328.417.701
Totale	6.848.153.779	747.770.079	7.595.923.858	6.955.567.998	951.425.973	7.906.993.971	13.803.721.777	1.699.196.052	15.502.917.829
C. Reddito da lavoro dipendente									
Altri contratti	420.806.651	51.051.807	471.858.458	2.236.597.680	371.475.180	2.608.072.860	2.657.404.331	422.526.987	3.079.931.318
Sempre tempo ind.	6.231.538.316	643.932.710	6.875.471.026	4.576.677.007	534.348.671	5.111.025.678	10.808.215.323	1.178.281.381	11.986.496.704
Totale	6.652.344.967	694.984.517	7.347.329.484	6.813.274.687	905.823.851	7.719.098.538	13.465.619.654	1.600.808.368	15.066.428.022
D. Irpef									
Altri contratti	66.568.963	5.827.917	72.396.880	288.128.991	32.698.911	320.827.902	354.697.954	38.526.828	393.224.782
Sempre tempo ind.	1.206.157.032	79.114.469	1.285.271.501	775.931.037	42.900.329	818.831.366	1.982.088.069	122.014.798	2.104.102.867
Totale	1.272.725.995	84.942.386	1.357.668.381	1.064.060.028	75.599.240	1.139.659.268	2.336.786.023	160.541.626	2.497.327.649
E. Reddito disponibile									
Altri contratti	364.790.490	48.218.793	413.009.283	2.006.483.424	361.782.639	2.368.266.063	2.371.273.914	410.001.432	2.781.275.346
Sempre tempo ind.	5.210.637.294	614.608.900	5.825.246.194	3.885.024.546	514.044.094	4.399.068.640	9.095.661.840	1.128.652.994	10.224.314.834
Totale	5.575.427.784	662.827.693	6.238.255.477	5.891.507.970	875.826.733	6.767.334.703	11.466.935.754	1.538.654.426	13.005.590.180
F. Reddito da lavoro dipendente pro capite									
Altri contratti	16.905	12.367	16.259	9.843	6.444	9.155	10.540	6.840	9.812
Sempre tempo ind.	22.327	13.240	20.978	16.589	7.870	14.867	19.475	10.111	17.850
Totale	21.883	13.172	20.594	13.542	7.215	12.279	16.684	8.978	15.289
G. Reddito disponibile pro capite									
Altri contratti	14.654	11.681	14.231	8.830	6.276	8.313	9.405	6.637	8.860
Sempre tempo ind.	18.669	12.637	17.774	14.082	7.571	12.796	16.389	9.685	15.226
Totale	18.340	12.562	17.486	11.710	6.976	10.765	14.207	8.629	13.198

Fonte: elab. Veneto Lavoro su dati Regione Veneto/Saper e Veneto Lavoro/Giove

Tab. 28 – Veneto, 2004. Lavoratori dipendenti: distribuzione per classi di reddito (ventili e decili)

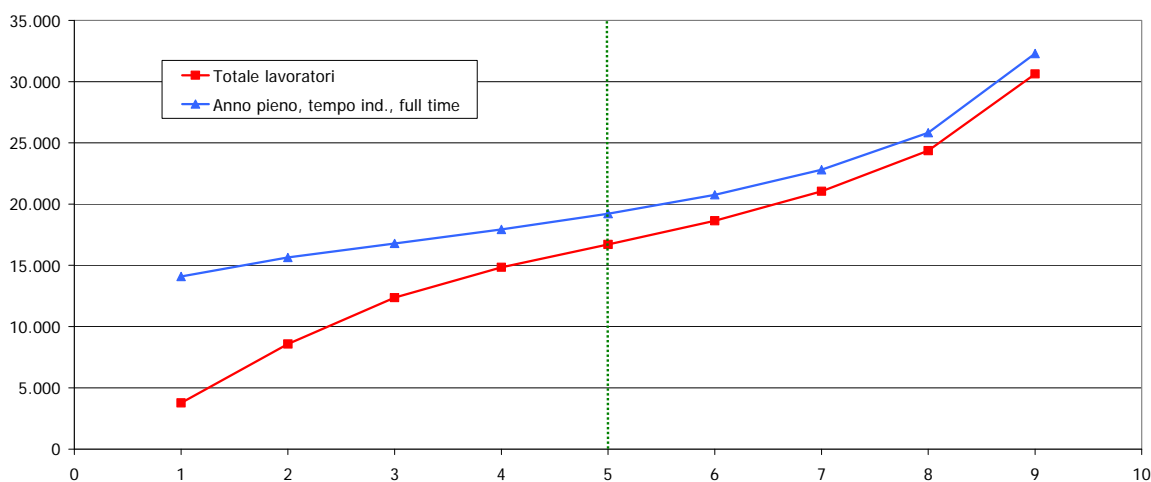
	Dipendenti presenti in Saper	Di cui linkati in Giove	Quota linkati
A. Totale			
Da 1 a 1478	88.282	46.590	53%
Da 1479 a 3780	88.186	61.863	70%
Da 3781 a 8575	176.478	128.257	73%
Da 8576 a 12368	176.509	127.634	72%
Da 12369 a 14841	176.419	127.219	72%
Da 14842 a 16710	176.500	120.595	68%
Da 16711 a 18644	176.613	105.327	60%
Da 18644 a 21048	176.377	88.714	50%
Da 21049 a 24362	176.538	71.440	40%
Da 24363 a 30626	176.476	57.618	33%
Da 30627 a 40213	88.254	28.742	33%
Da 40214 a 1676640	88.252	21.423	24%
Totale	1.764.884	985.422	56%
B. Linkati anno pieno, full time, tempo ind.			
Da 1 a 12650	13.198		
Da 12651 a 14086	13.196		
Da 14087 a 15645	26.403		
Da 15646 a 16790	26.413		
Da 16791 a 17939	26.399		
Da 17940 a 19216	26.411		
Da 19217 a 20760	26.409		
Da 20761 a 22806	26.399		
Da 22807 a 25834	26.412		
Da 25834 a 32290	26.404		
Da 32291 a 40578	13.203		
> 40579	13.203		
Totale	264.050		

Fonte: elab. Veneto Lavoro su dati Regione Veneto/Saper e Veneto Lavoro/Giove

Ma tra il milione scarso di soggetti linkati le differenze attribuibili alla componente “mercato del lavoro” (numero giorni lavorati) sono ben più rilevanti di quelle attribuibili alla componente “salario”. Osserviamo infatti (**tab. 27**) che:

- la tipologia contrattuale, a parità di orario (full time) e di stabilità (anno pieno), può spiegare circa 4.000 euro di reddito disponibile annuo di differenza: 18.669 euro contro 14.654 (è la differenza tra apprendisti e operai/impiegati);
- il regime di orario comporta una differenza pari a circa 6.000 euro, a parità di contratto (tempo ind.) e stabilità (anno pieno): 18.669 contro 12.637;
- le discontinuità originano una differenza di quasi 5.000 euro, sempre a parità di contratto (tempo ind.) e di regime di orario (full time): 18.669 contro 14.082.

Graf. 6 – Veneto, 2004. Distribuzione per decili di reddito dei lavoratori dipendenti. Totale lavoratori e lavoratori full time-anno pieno-tempo indeterminato



Fonte: elab. Veneto Lavoro su dati Regione Veneto/Saper e Veneto Lavoro/Giove

Possiamo osservare il medesimo fenomeno analizzando la distribuzione in decili della popolazione osservata. Confrontiamo due diversi aggregati: il primo è formato da tutti i dipendenti, il secondo include solo coloro che sono stati impiegati a full time per l’anno pieno e con contratti a tempo indeterminato. Nel primo caso (tutti) la mediana è 16.710 euro; nel secondo è 19.216 (**tab. 28 e graf. 6**). Si verifica agevolmente, inoltre, come la quota di linkati sia più consistente con riferimento ai decili corrispondenti ai valori bassi di reddito.²²

Anche in sede di confronto internazionale (**tab. 29**) emergono alcuni dati interessanti. Il rapporto D9/D1 è pari a 8,1 se si considerano tutti i dipendenti mentre è pari a 2,45 se si considerano solo i full time - anno pieno - tempo indeterminato. Analogamente il rapporto D5/D1 è pari a 4,42 nel primo caso e a 1,46 nel secondo. Al netto degli effetti da “mercato del lavoro”, dunque, la disuguaglianza salariale in Veneto appare del tutto simile a quella dei principali paesi europei: per il me-

desimo anno (2004), infatti, le statistiche internazionali (Ilo, 2008) indicano valori pari a 2,31; 2,59; 2,95 e 3,07 rispettivamente per Svezia, Svizzera, Germania e Francia per il D9/D1 ratio; e valori pari a 1,38; 1,46; 1,48 e 1,74 per i medesimi paesi con riferimento al D5/D1 ratio. Il valore veneto è vicino a quello francese nel secondo caso e a quello svizzero nel primo.²³

Tab. 29 – Confronti internazionali. Indici di disuguaglianza dei salari

	1995	1996	1997	1998	1999	2000	2001	2002	2003	2004	2005	2006
A. Wage D9/D1 ratio												
Argentina (1)		7,34	7,83	8,18	8,25	9,30	10,61	9,28	9,85	10,17	11,33	12,25
Australia (2)	2,91		2,95	2,91	3,00	3,01	3,12	3,07	3,07	3,12	3,12	
Brazil (3)	10,90	10,21	10,36	10,14	10,18		10,21	10,27	9,98	9,51	9,05	9,22
France (4)	3,08	3,09	3,06	3,05		3,04	2,99	2,97	2,97	2,95	2,91	
Germany (5)	2,79	2,91	2,87	2,99	3,07	2,93	3,15	3,04	3,17	3,07	3,26	
Italy (6)	2,41	2,39										
Spain (7)	4,22							3,53				
Sweden (8)	2,20	2,27	2,21	2,22	2,24	2,35	2,30	2,29	2,30	2,31		
Switzerland (9)		2,41		2,53		2,56		2,58		2,59		
United Kingdom (10)	3,48	3,48	3,41	3,47	3,46	3,46	3,54	3,55	3,50	3,57	3,62	3,63
United States (11)	4,59	4,63	4,62	4,51	4,50	4,52	4,63	4,65	4,71	4,79	4,86	4,84
Veneto - totale dipendenti (12)										8,10		
Veneto - solo full time, tempo ind. anno pieno (13)										2,45		
B. Wage D5/D1 ratio												
Argentina (1)		3,40	3,61	3,59	3,66	4,09	4,70	3,81	4,05	4,45	5,14	5,85
Australia (2)	1,65		1,62	1,58	1,63	1,67	1,65	1,67	1,64	1,66	1,69	
Brazil (3)	3,41	3,31	3,41	3,37	3,47		3,53	3,54	3,61	3,50	3,35	3,44
France (4)	1,59	1,60	1,59	1,58		1,53	1,50	1,49	1,49	1,48	1,47	
Germany (5)	1,56	1,60	1,56	1,62	1,66	1,59	1,73	1,69	1,75	1,74	1,89	
Italy (6)	1,39	1,38										
Spain (7)	2,01							1,65				
Sweden (8)	1,39	1,40	1,38	1,37	1,36	1,39	1,38	1,38	1,38	1,38		
Switzerland (9)		1,51		1,49		1,49		1,48		1,46		
United Kingdom (10)	1,85	1,83	1,81	1,82	1,80	1,80	1,81	1,80	1,78	1,82	1,83	1,83
United States (11)	2,11	2,11	2,10	2,04	2,04	2,06	2,03	2,06	2,06	2,09	2,10	2,10
Veneto - totale dipendenti (12)										4,42		
Veneto - solo full time, tempo ind. anno pieno (13)										1,46		

(1) ILO; Lima Office

(2) OECD/Gross weekly earnings in main job of full-time employees

(3) ILO; Lima Office

(4) OECD/Net annual earnings of full-time, full-year workers

(5) OECD/Gross monthly earnings of full-time workers

(6) OECD/Gross monthly earnings of full-time employees

(7) OECD/Gross annual earnings of full-time employees

(8) OECD/Gross annual earnings of full-year, full-time workers

(9) OECD/Net monthly earnings of full-time workers

(10) OECD/ Gross weekly earnings of all full-time workers

(11) OECD/Gross usual weekly earnings of full-time workers aged 16 and over

(12) Veneto Lavoro su Saper, tutti i redditi da lavoro dipendente (1.764.884)

(13) Veneto Lavoro su Saper, 264.050 casi di full time tempo ind., anno pieno

Fonte: elab. Veneto Lavoro su dati Regione Veneto/Saper e Veneto Lavoro/Giove e Ilo (2008)

²² Le soglie dei decili di reddito sono calcolate sui dipendenti totali di "Saper".

²³ Uno studio accurato e di lungo periodo (1985-2004), basato su dati Inps (Whip), che distingue precisamente le retribuzioni annuali pro capite da quelle annualizzate pro capite (calcolate sulla base delle retribuzioni settimanali effettive) è quello di Rosolia (2009). Secondo tali elaborazioni (condotte su valori espressi in euro a prezzi 1995), per l'Italia nel 2004 il rapporto D9/D1 è pari a 7,43 per le retribuzioni pro capite mentre scende a 2,65 per quelle annualizzate; il rapporto D5/D1 è pari a 3,89 per le retribuzioni pro capite mentre scende a 1,51 per quelle annualizzate. Come si può verificare, si tratta di valori assai prossimi a quelli da noi ottenuti.

7. Cenni di analisi longitudinale. Gli stabili 2002-2004

La dinamica del salario, in assenza di “interferenze” dovute a variazioni della domanda (straordinari, sospensioni, licenziamenti) o dell’offerta (dimissioni), dovrebbe riflettere perfettamente la variazione delle retribuzioni contrattuali (inclusi gli effetti della contrattazione di secondo livello e di quella individuale).

Dai soggetti linkati nel 2004²⁴ è stato selezionato un sub-universo formato da quanti hanno evidenziato redditi da lavoro dipendente non nulli per tutti i tre anni 2002-2004²⁵: tale gruppo risulta formato da 837.172 soggetti.

Tab. 30 – Veneto. Lavoratori presenti sia in "Saper" che in "Giove" con redditi positivi da lavoro dipendente in ogni anno del triennio 2002-2004, per cittadinanza, età e sesso (esclusi soggetti con over 75.000 di reddito)

Età anagrafica al 1.1.2002	Numero lavoratori	Valori pro capite					
		Reddito medio complessivo	Reddito medio da lavoro	Reddito medio complessivo, variazioni		Redditi da lavoro dipendente, variazioni	
		2004,00	2004,00	2004/2003	2003/2002	2004/2003	2003/2002
Italiani							
<=17	22.945	8.575	8.519	32,7%	45,4%	32,6%	45,1%
18-19	34.469	12.452	12.337	16,7%	42,6%	16,4%	42,8%
20-24	120.167	15.292	15.076	6,9%	11,9%	6,7%	11,9%
25-29	148.068	17.504	17.125	4,1%	7,1%	4,0%	7,2%
30-34	129.946	18.432	17.905	3,2%	5,0%	3,1%	5,0%
35-39	104.655	18.525	17.926	3,2%	4,8%	3,2%	4,9%
40-44	72.528	18.811	18.177	3,1%	4,7%	3,2%	4,7%
45-49	52.707	18.979	18.288	2,2%	4,3%	2,4%	4,4%
50-54	39.726	19.943	19.110	0,8%	4,8%	1,0%	4,7%
55-59	16.752	19.402	18.483	2,4%	8,3%	3,1%	8,9%
60-64	6.062	18.512	17.415	1,9%	9,6%	2,9%	11,3%
>=65	1.949	16.034	14.793	1,1%	9,8%	2,3%	10,3%
Totale	749.974	17.353	16.875	4,4%	7,5%	4,4%	7,7%
- Femmine	349.441	14.134	13.699	3,7%	7,3%	3,8%	7,4%
- Maschi	400.533	20.163	19.647	4,8%	7,7%	4,7%	7,8%
Stranieri							
<=17	2.348	10.467	10.433	13,0%	73,8%	12,6%	73,8%
18-19	3.462	10.915	10.859	5,2%	45,0%	4,9%	44,9%
20-24	14.411	11.658	11.581	5,2%	42,9%	4,7%	43,0%
25-29	19.408	12.663	12.584	4,6%	30,8%	4,3%	30,9%
30-34	19.366	13.409	13.306	3,9%	22,3%	3,6%	22,2%
35-39	13.777	13.780	13.678	3,5%	17,8%	3,2%	17,8%
40-44	8.247	13.827	13.717	3,5%	18,3%	3,2%	18,5%
45-49	4.189	13.678	13.573	2,5%	16,9%	2,3%	17,0%
50-54	1.518	12.978	12.770	2,4%	12,4%	1,1%	13,0%
55-59	379	12.830	12.712	-2,1%	7,6%	-1,7%	8,1%
60-64	83	12.950	12.598	2,7%	10,4%	0,7%	10,5%
>=65	10	9.062	9.062	-20,0%	8,3%	-20,0%	8,3%
Totale	87.198	12.875	12.783	4,2%	26,4%	3,9%	26,4%
- Femmine	20.734	10.334	10.252	2,6%	23,8%	2,5%	24,0%
- Maschi	66.464	13.668	13.573	4,6%	27,0%	4,2%	27,0%
Totale complessivo	837.172	16.887	16.449	4,4%	8,8%	4,4%	9,0%

Fonte: elab. Veneto Lavoro su dati Regione Veneto/Saper e Veneto Lavoro/Giove

²⁴ E' incluso un piccolo gruppo che "Saper" classifica come pensionato ma che secondo Giove presenta periodi - e quindi redditi - di lavoro dipendente.

²⁵ Sono stati esclusi quanti in almeno un anno hanno evidenziato redditi superiori a 75.000 euro.

Tab. 31 – Veneto. Lavoratori presenti sia in "Saper" che in "Giove" con redditi positivi da lavoro dipendente in ogni anno del triennio 2002-2004 (esclusi soggetti con over 75.000 di reddito). Matrice di transizione da classi di reddito da lavoro dipendente nel 2002 a classi di reddito da lavoro dipendente nel 2004

	Classe di redditi da lavoro dipendente 2004																Totale
	b) <di 5000	c) 5001 a 10000	d) 10001 a 15000	e) 15001 a 20000	f) 20001 a 25000	g) 25001 a 30000	h) 30001 a 35000	i) 35001 a 40000	l) 40001 a 45000	m) 45001 a 50000	n) 50001 a 55000	o) 55001 a 60000	p) 60001 a 65000	q) 65001 a 70000	r) 70001 a 75000		
<i>Classe di redditi da lavoro dip. 2002</i>																	
b) <di 5000	34.045	29.065	29.761	13.396	2.264	589	166	60	23	15	9	7	2	1	1	109.404	
c) 5001 a 10000	12.464	52.744	39.074	15.483	2.665	701	226	78	46	20	8	8	6	2	1	123.526	
d) 10001 a 15000	8.367	23.240	103.193	82.245	7.386	1.798	702	271	79	42	25	11	7	15	5	227.386	
e) 15001 a 20000	3.045	6.906	19.478	138.051	50.952	5.394	1.585	730	356	107	55	35	19	15	10	226.738	
f) 20001 a 25000	554	1.055	2.967	9.310	44.914	19.798	3.076	922	428	192	101	38	17	7	13	83.392	
g) 25001 a 30000	142	316	712	1.826	3.498	14.139	8.012	1.811	571	249	134	75	49	22	9	31.565	
h) 30001 a 35000	68	114	261	685	735	1.501	5.651	4.061	1.136	404	207	98	74	35	20	15.050	
i) 35001 a 40000	38	60	141	267	360	379	741	2.697	2.150	808	313	130	77	39	22	8.222	
l) 40001 a 45000	21	34	42	94	158	163	190	470	1.370	1.173	464	238	107	60	32	4.616	
m) 45001 a 50000	12	15	26	66	60	79	95	126	290	760	756	332	152	100	27	2.896	
n) 50001 a 55000	6	9	29	29	38	49	47	60	81	176	416	445	221	95	68	1.769	
o) 55001 a 60000	2	7	14	21	22	34	27	42	39	74	119	315	279	159	88	1.242	
p) 60001 a 65000	4	7	4	12	18	8	14	20	23	28	47	72	178	191	100	726	
q) 65001 a 70000	2	5	3	5	17	8	11	9	10	20	17	29	65	106	133	440	
r) 70001 a 75000	1	3	2	3	8	6	6	9	9	7	9	21	23	28	65	200	
Totale	58.771	113.580	195.707	261.493	113.095	44.646	20.549	11.366	6.611	4.075	2.680	1.854	1.276	875	594	837.172	
In crescita		29.065	68.835	111.124	63.267	28.280	13.767	7.933	4.789	3.010	2.072	1.417	1.010	741	529	335.839	
Stabili	34.045	52.744	103.193	138.051	44.914	14.139	5.651	2.697	1.370	760	416	315	178	106	65	398.644	
In calo	24.726	31.771	23.679	12.318	4.914	2.227	1.131	736	452	305	192	122	88	28	0	102.689	
In crescita (avevano redd. minori)	0%	26%	35%	42%	56%	63%	67%	70%	72%	74%	77%	76%	79%	85%	89%	40%	
Stabili	58%	46%	53%	53%	40%	32%	28%	24%	21%	19%	16%	17%	14%	12%	11%	48%	
In calo (avevano redd. maggiori)	42%	28%	12%	5%	4%	5%	6%	6%	7%	7%	7%	7%	7%	3%	0%	12%	

Fonte: elab. Veneto Lavoro su dati Regione Veneto/Saper e Veneto Lavoro/Giove

Tab. 32 – Veneto. Lavoratori presenti sia in "Saper" che in "Giove" con redditi positivi da lavoro dipendente in ogni anno del triennio 2002-2004, per cittadinanza, età e sesso (esclusi soggetti con over 75.000 di reddito). Solo tempi indeterminati full time e anno pieno

	Numero lavoratori	Valori pro capite					
		Reddito medio complessivo	Reddito medio da lavoro dipendente	Reddito medio complessivo, variazioni		Redditi da lavoro dipendente, variazioni	
		2004	2004	2004/2003	2003/2002	2004/2003	2003/2002
Italiani							
<=17	8	12.379	12.284	7,0%	8,5%	6,3%	8,4%
18-19	244	15.706	15.550	9,7%	20,7%	9,5%	20,6%
20-24	11.187	18.239	17.870	5,2%	4,2%	5,0%	3,9%
25-29	36.082	20.335	19.882	4,7%	4,2%	4,6%	4,1%
30-34	38.762	22.868	22.256	4,6%	4,4%	4,8%	4,4%
35-39	31.766	24.336	23.618	4,4%	4,2%	4,6%	3,9%
40-44	22.686	25.098	24.323	4,0%	4,1%	4,3%	3,8%
45-49	17.209	25.495	24.572	2,8%	-4,1%	3,8%	-5,4%
50-54	13.147	26.278	25.266	2,6%	3,9%	3,6%	3,3%
55-59	3.414	30.461	29.058	2,8%	6,3%	3,5%	6,2%
60-64	675	32.838	30.510	-7,0%	16,1%	2,7%	5,3%
>=65	129	33.326	31.745	1,8%	4,3%	1,9%	5,9%
Totale	175.309	23.303	22.616	4,0%	3,4%	4,4%	3,0%
- Femmine	65.296	19.090	18.464	3,5%	3,2%	3,7%	2,8%
- Maschi	110.013	25.803	25.081	4,3%	3,4%	4,7%	3,0%
Stranieri							
<=17	1	14.031	13.702	3,2%	19,5%	0,8%	19,5%
18-19	19	16.289	16.065	7,7%	8,4%	6,9%	8,1%
20-24	306	16.503	16.326	6,0%	5,0%	5,7%	4,6%
25-29	1.038	17.540	17.334	5,6%	5,2%	5,2%	5,1%
30-34	1.725	18.328	18.120	5,5%	-0,1%	5,4%	-0,4%
35-39	1.607	19.016	18.825	5,1%	4,1%	4,9%	3,8%
40-44	1.011	19.563	19.130	4,7%	4,1%	3,8%	3,9%
45-49	454	19.536	19.236	3,7%	2,4%	4,6%	1,4%
50-54	158	20.024	19.708	4,5%	4,3%	4,0%	3,7%
55-59	35	25.085	24.572	0,1%	7,2%	0,1%	7,3%
60-64	7	17.809	16.838	4,3%	3,2%	1,5%	3,1%
>=65	3	11.837	11.837	-2,8%	-0,6%	-2,8%	-0,6%
Totale	6.364	18.637	18.387	5,1%	3,1%	4,8%	2,8%
- Femmine	1.122	16.546	16.223	4,5%	3,9%	4,4%	3,5%
- Maschi	5.242	19.084	18.851	5,2%	2,9%	4,9%	2,6%
Totale complessivo	181.673	23.139	22.468	4,1%	3,4%	4,4%	3,0%

Fonte: elab. Veneto Lavoro su dati Regione Veneto/Saper e Veneto Lavoro/Giove

Tab. 33 – Veneto. Lavoratori dipendenti impiegati sempre presso la medesima impresa tra il 2002 e il 2004, full time e a tempo indeterminato. Matrice per classi di reddito, 2002 e 2004

	Classe di redditi da lavoro dipendente 2004																Totale
	b) <di 5000	c) 5001 a 10000	d) 10001 a 15000	e) 15001 a 20000	f) 20001 a 25000	g) 25001 a 30000	h) 30001 a 35000	i) 35001 a 40000	l) 40001 a 45000	m) 45001 a 50000	n) 50001 a 55000	o) 55001 a 60000	p) 60001 a 65000	q) 65001 a 70000	r) 70001 a 75000	s) >di 75000	
<i>Classe di redditi da lavoro dip. 2002</i>																	
b) <di 5000	83	75	60	58	12	5											301
c) 5001 a 10000	30	1.796	1.123	320	48	10	7										3.341
d) 10001 a 15000	18	927	18.748	17.027	499	66	22	5									37.322
e) 15001 a 20000	7	201	2.213	52.322	19.667	1.089	175	42	27	6							75.759
f) 20001 a 25000	5	15	199	1.422	21.308	9.448	916	202	62	27	8	5					33.620
g) 25001 a 30000		8	26	145	859	7.544	4.190	731	170	64	17	6					13.773
h) 30001 a 35000			8	47	82	493	3.192	2.234	492	145	48	18	10			6	6.783
i) 35001 a 40000				20	26	56	249	1.500	1.226	383	108	37	17	6	6	9	3.648
l) 40001 a 45000				5	16	19	34	188	790	671	236	96	41	12	8	23	2.143
m) 45001 a 50000					5	9	10	26	95	473	447	154	68	44	13	32	1.380
n) 50001 a 55000					4	4	4	9	23	68	242	267	127	48	30	33	862
o) 55001 a 60000									7	23	39	187	151	105	49	40	612
p) 60001 a 65000									5	8	13	35	109	117	59	84	436
q) 65001 a 70000											8	14	34	68	92	106	332
r) 70001 a 75000									5			7	8	19	53	129	228
s) >di 75000													8	22	32	1.031	1.133
Totale complessivo	147	3.026	22.388	71.376	42.542	18.753	8.811	4.953	2.905	1.879	1.171	835	582	452	348	1.505	181.673
In crescita		75	1.183	17.405	20.226	10.618	5.310	3.214	1.977	1.296	864	583	414	332	257		63.754
Stabili	87	1.800	18.759	52.332	21.324	7.554	3.204	1.516	793	484	247	196	118	79	59		110.057
In calo	60	1.151	2.446	1.639	992	581	297	223	135	99	60	56	50	41	32		7.862
In crescita (avevano redd. minori)	0%	2%	5%	24%	48%	57%	60%	65%	68%	69%	74%	70%	71%	73%	74%		35%
Stabili	59%	59%	84%	73%	50%	40%	36%	31%	27%	26%	21%	23%	20%	17%	17%		61%
In calo (avevano redd. maggiori)	41%	38%	11%	2%	2%	3%	3%	5%	5%	5%	5%	7%	9%	9%	9%		4%

Fonte: elab. Veneto Lavoro su dati Regione Veneto/Saper e Veneto Lavoro/Giove

Di questi soggetti, in **tab. 30** è esposta la performance in termini di reddito complessivo e di reddito da lavoro. I soggetti osservati sono distinti per cittadinanza, età e sesso (**tab. 30**). Si osservano variazioni medie particolarmente consistenti (+26,4%) per gli stranieri nel 2003 rispetto al 2002 (che, ricordiamolo, era stato l'anno di ingresso nel mercato del lavoro regolare per molti beneficiari delle regolarizzazioni previste dalla legge Bossi-Fini), mentre le variazioni nei redditi da lavoro dipendente tra il 2004 e il 2003 sono risultate più contenute, e superiori per gli italiani (+4,4%) rispetto agli stranieri (+3,9%). La matrice di transizione tra classi di reddito da lavoro dipendente (**tab. 31**) evidenzia che, tra il 2002 e il 2004, il 48% dei soggetti osservati è rimasto nella medesima classe di reddito, il 40% è passato a una classe superiore mentre il 12% è sceso in classi di reddito inferiori.²⁶

Queste variazioni di reddito risentono delle componenti non salariali: passaggi da part time a full time e viceversa, durate di lavoro diverse etc.

In **tab. 32** abbiamo isolato un gruppo di lavoratori che nel triennio osservato ha sempre lavorato presso la medesima impresa, con contratti a tempo indeterminato full time. Si tratta quindi di lavoratori stabili, per i quali le variazioni di reddito sono totalmente imputabili alla componente salariale

²⁶ Il totale di tabella è leggermente inferiore perché esclude i linkati che nel 2002 hanno evidenziato redditi da lavoro dipendente nulli.

(inclusi gli straordinari, non osservabili separatamente). Questo gruppo risulta costituito da circa 182.000 lavoratori, il cui reddito medio da lavoro dipendente è pari a 22.468 euro nel 2004.²⁷

Si osservano variazioni pari al 3,4% nel 2003 (italiani +3,4%, stranieri +3,1%) e al 4,1% nel 2004 (italiani +4,0%, stranieri +5,1%).

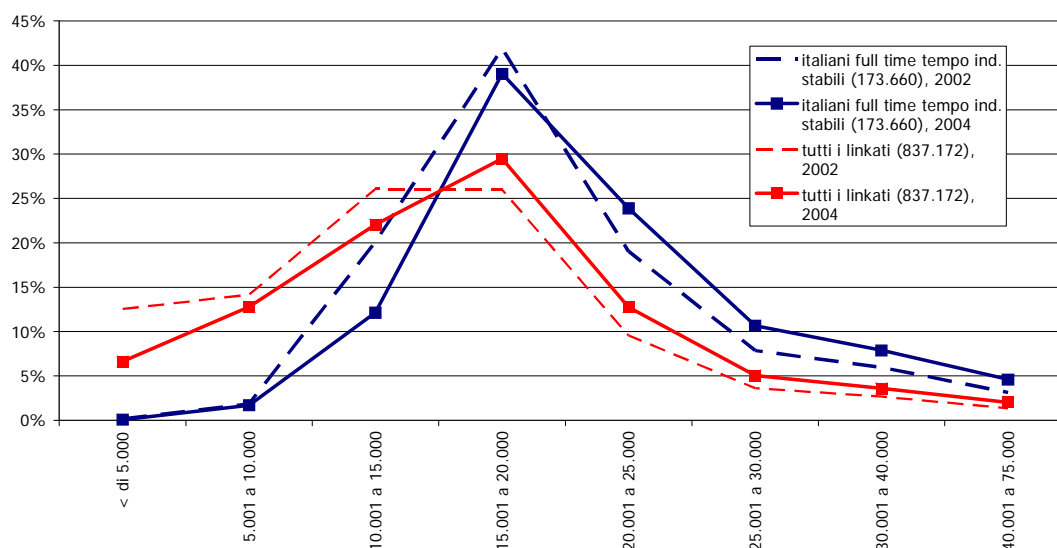
La matrice di transizione tra classi di reddito da lavoro dipendente (**tab. 33**) evidenzia che, tra il 2002 e il 2004, il 61% dei soggetti osservati è rimasto nella medesima classe di reddito, il 35% è passato a una classe superiore mentre il 4% è sceso in classi di reddito inferiori.

Tab. 34 – Veneto, 2002-2004. Lavoratori dipendenti italiani, occupati sempre nella medesima impresa, a tempo indeterminato e full time. Redditi da lavoro dipendente complessivi, redditi pro capite e variazioni 2002-2004 per anno di inizio del rapporto di lavoro

Anno di inizio del rapporto di lavoro in essere nel triennio 2002-2004	Lavoratori dipendenti	Redditi da lavoro dipendente nel 2002	Redditi da lavoro dipendente nel 2003	Redditi da lavoro dipendente nel 2004	Redditi medi 2002	Redditi medi 2003	Redditi medi 2004	Variazione 2003/2002	Variazione 2004/2003
ante 1991	13.437	315.625.058	323.533.755	332.256.026	23.489	24.078	24.727	2,5%	2,7%
1991	1.644	33.730.167	34.930.396	35.990.574	20.517	21.247	21.892	3,6%	3,0%
1992	1.783	36.768.793	38.007.935	39.236.806	20.622	21.317	22.006	3,4%	3,2%
1993	2.122	44.696.474	46.519.132	48.053.669	21.063	21.922	22.645	4,1%	3,3%
1994	3.767	74.813.664	76.345.984	79.183.895	19.860	20.267	21.020	2,0%	3,7%
1995	11.888	245.957.294	252.662.860	263.209.947	20.690	21.254	22.141	2,7%	4,2%
1996	13.610	284.241.072	296.049.783	309.716.172	20.885	21.752	22.757	4,2%	4,6%
1997	17.251	362.958.605	377.518.210	394.473.943	21.040	21.884	22.867	4,0%	4,5%
1998	21.099	434.931.026	454.077.166	475.380.304	20.614	21.521	22.531	4,4%	4,7%
1999	24.317	500.255.500	519.278.483	543.809.068	20.572	21.355	22.363	3,8%	4,7%
2000	31.140	634.595.648	665.122.776	696.268.620	20.379	21.359	22.359	4,8%	4,7%
2001	33.251	718.975.325	713.309.318	747.278.595	21.623	21.452	22.474	-0,8%	4,8%
Totale	175.309	3.687.548.626	3.797.355.798	3.964.857.619	21.035	21.661	22.616	3,0%	4,4%

Fonte: elab. Veneto Lavoro su dati Regione Veneto/Saper e Veneto Lavoro/Giove

Graf. 7 – Veneto, 2002-2004. Lavoratori linkati con redditi da lavoro dipendente (esclusi redditi nulli e over 75.000 euro annui). Distribuzione per classi di reddito nel 2002 e nel 2004



Fonte: elab. Veneto Lavoro su dati Regione Veneto/Saper e Veneto Lavoro/Giove

²⁷ Un'elaborazione per certi aspetti analoga ha considerato, con riferimento al 2005, le retribuzioni medie dei dipendenti nel settore privato in provincia di Treviso che hanno avuto un unico rapporto di lavoro della durata di 365 giorni. Si sono identificati in tal modo 129.000 lavoratori, con una retribuzione media di 21.502 euro e 4.392 trattenute fiscali (lorde, incluse addizionali). Cfr. Provincia di Treviso (2008).

Dai dati esposti in **tab. 34** sembra non esista correlazione con l'anzianità aziendale, fatto salvo il caso dei lavoratori con oltre dieci anni di anzianità.

Il **graf. 7**, infine, evidenzia la maggior compressione salariale per i lavoratori stabili rispetto al complesso dei lavoratori osservati con redditi in tutto il triennio.

8. Problemi emergenti, risultati ottenuti e prospettive di ricerca

I termini stilizzati della questione salariale, così come attualmente discussa in Italia, possono essere così sintetizzati:

- a. il *livello salariale* è, nel panorama dei Paesi occidentali, basso: a parità di potere d'acquisto la retribuzione oraria lorda risultava in Italia di 11 euro nel 2001-2002, inferiore del 30-40% a quella media osservata in Germania, Francia, Regno Unito; nel 2007 la retribuzione netta, sempre a parità di potere d'acquisto, risultava del 23% inferiore a quella media dell'area euro (Brandolini, 2009);
- b. la *dinamica salariale*, depurata dall'inflazione, è stata di recente modesta se non nulla: nel periodo 1990-2007, valutata per unità di lavoro dipendente, è stata contenuta in un +0,6% in termini reali (+0,2% le retribuzioni lorde; ancor meno bene è andato il salario netto) (Brandolini, 2009); secondo Adorno, Ichino, Pica (2009), sulla base di elaborazioni su Inps-Whip, il salario settimanale medio per i lavoratori dipendenti del settore privato nel ventennio 1985-2004 in termini reali è diminuito del 4,8%²⁸: pesa, in questo risultato, il cambiamento nella composizione dei salariati, con quote accresciute di donne e stranieri, vale a dire di componenti con salari medi inferiori a quelli maschili/italiani; secondo Megale (2008) negli ultimi 15 anni le retribuzioni hanno semplicemente mantenuto il potere d'acquisto;²⁹
- c. l'Italia è un *paese ad elevata disuguaglianza sociale*, misurata in termini di reddito. Tale disuguaglianza non è crescente e non è determinata da un'ampia dispersione salariale.³⁰ La disuguaglianza è ascrivibile soprattutto al peso rilevante del lavoro autonomo nonché all'incapacità del sistema di welfare di correggerla.³¹ Tendenzialmente la disuguaglianza si

²⁸ Il segno negativo di questa dinamica è individuato anche da Irpet (2007), per il medesimo ventennio, sulla base di elaborazioni condotte sulla stessa fonte.

²⁹ Per un'analisi di dettaglio, anche del confronto tra dinamiche delle retribuzioni contrattuali e dinamiche di fatto, cfr. Birindelli (2007).

³⁰ Ci si può interrogare, dunque, su che impatto avrebbe sulla disuguaglianza una maggiore dispersione salariale, per altri versi auspicata anche per rimettere in moto la crescita della produttività. Secondo Rosolia (2009), a fronte di retribuzioni unitarie sostanzialmente invariate in termini reali, la loro dispersione è cresciuta con riferimento a quelle più elevate mentre vi è stata compressione delle retribuzioni più basse.

³¹ Cfr. Franzini (2007).

riduce nelle fasi di recessione/stagnazione (che provocano una compressione generale dei salari) e aumenta nelle fasi di ripresa;³²

- d. negli ultimi anni è aumentata la *variabilità* dei salari nel tempo e quindi anche la probabilità per un individuo di migrare da una classe salariale a una classe inferiore;
- e. i livelli medi di benessere migliorano se prendiamo in considerazione, anziché i singoli individui, le famiglie.³³

La nostra ricerca sui dati Irpef consente di portare elementi che, pur incompleti, attestano sia il basso livello medio dei salari, sia la loro scarsa dispersione, una volta depurati dagli effetti generati dal funzionamento del mercato del lavoro e quindi dall'assenza/presenza di impiego effettivo. Si ritiene utile proseguire queste piste di ricerca, prestando attenzione, nella prossima elaborazione dei dati relativi agli anni successivi (2005 e 2006) a:

- analizzare più estesamente l'intero settore del lavoro dipendente, così come documentato in "Saper" (ad es. portando al link una maggior ricchezza di dati anagrafici e di dati sui redditi diversi da lavoro dipendente);
- arricchire il link con ulteriori informazioni da "Giove" (relative ad es. alla dimensione di azienda);
- sfruttare al meglio tutte le informazioni ricavabili dai modelli 730, 770 e Unico - oltre che dal confronto Giove/Saper - per differenziare le situazioni di lavoro dipendente (a termine e a tempo indeterminato; pubblico e privato) da quelle di pensione, indennità previdenziali non pensionistiche, redditi assimilati a lavoro dipendente;
- controllare maggiormente l'informazione sui giorni lavorati (per i quali si ha diritto alle deduzioni), utilizzando sia il dato sui giorni di lavoro sia il dato sull'ammontare dell'ulteriore deduzione effettivamente spettante;
- migliorare la possibilità di svolgere elaborazioni longitudinali per l'intero periodo 2002-2006.

Il miglioramento e l'arricchimento del database integrato tra Saper/Giove dovrebbe consentire di isolare al meglio il fattore salario, per studiarne le effettive dinamiche nonché le associazioni con le caratteristiche del lavoratore da un lato (misurando quindi il rendimento delle caratteristiche individuali) e del rapporto/posto di lavoro (settore, dimensione aziendale) dall'altro, ottenendo informazioni sui comportamenti delle imprese.

³² Cfr. Irpet (2007).

³³ Il tema è ben sviluppato in diverse ricerche locali sia con dati amministrativi sia con survey: Irpet (2007); Zanette (2008a); Regione Marche - Università Politecnica delle Marche (2008); Baldini, Bosi, Silvestri (2004); Provincia di Modena (2009).

Riferimenti bibliografici

- Adorno V., Ichino A., Pica G. (2009), *I salari reali sono aumentati o diminuiti?*, schede per l'articolo pubblicato su *Il sole 24 ore*, 28 gennaio (A. Ichino, "Dopo l'accordo quadro. Salari e profitti. Le verità nascoste"), www2.dse.unibo.it
- Anastasia B. Maurizio D. (2007), *Salari e stipendi in Veneto 2001 – 2002*, collana "I tartufi", n. 28, www.venetolavoro.it
- Baldini M., Bosi P., Silvestri P. (a cura di) (2004), *La ricchezza dell'equità. Distribuzione del reddito e condizioni di vita in un'area a elevato benessere*, Bologna, Il Mulino, 2004.
- Benassi D., Colombini S. (2007), "Caratteristiche e distribuzione territoriale della povertà e della disuguaglianza sulla base dei dati dell'archivio Disrel", in Brandolini A., Saraceno C., *Povertà e benessere. Una geografia delle disuguaglianze in Italia*, il Mulino, Bologna.
- Birindelli L. (2007), "Retribuzioni, produttività e distribuzione del reddito in Italia", in Megale A., D'Aloia G., Birindelli L. (2007), *Salari e contratti in Italia e in Europa 2004-2006*, Roma, Ediesse.
- Brandolini A. (2009), *Produttività, salari, distribuzione del reddito. Un'introduzione*, contributo ai lavori del Comitato tecnico-scientifico nell'ambito dell'iniziativa interistituzionale Camera dei Deputati-Senato-Cnel su "Il lavoro che cambia" (Commissione Carniti), in www.cnel.it.
- Ceccato F., Congia M. C., Pacini S. (2008), "Differenziali retributivi regionali nelle piccole imprese italiane: il ruolo delle imprese artigiane", in *Scienze regionali*, vol. 7, n. 2.
- Franzini M. (2007), "Disuguaglianze economiche e non solo: l'Italia del 'malessere sociale'", in *La rivista delle politiche sociali*, n. 4.
- Gennari P., Gatto R. (2004), *Un'analisi del mercato del lavoro italiano basata su indicatori periodali*, relazione al XIX convegno Aiel, Modena, settembre.
- Ilo (2008), *Global wage report 2008/2009*, Ginevra.
- Irpet (2007), *Economia Toscana: consuntivo 2007 e previsioni 2008-2009*, Firenze, 21 dicembre.
- Istat (2008), *Rapporto 2008*, Roma, www.istat.it
- Megale A. (2008), "Per alzare i salari più crescita ed equità", in *Argomenti umani*, 3.
- Olini G. (2008), "Le statistiche per le relazioni industriali: retribuzioni e costo della vita", intervento al convegno Aisri-Aiel-Sistan presso il Cnel, 29 gennaio.
- Provincia di Modena (2009), *Povertà, disuguaglianze socio-economiche e spesa sociale. Studi per un Osservatorio sulle politiche sociali*, Modena, marzo.
- Provincia di Treviso – Ufficio studi (2008), *Le retribuzioni dei lavoratori dipendenti*, Quaderno n. 27, aprile.
- Regione Marche – Università Politecnica delle Marche-Dipartimento di economia (2008), *Famiglie marchigiane e mercato del lavoro*, novembre.
- Rizzi D., Campostrin S., Sarpellon G., Bertin G., Zanette M. (2007), "Le famiglie nelle zone degradate delle città venete. Uno studio a Padova", in Centro regionale di documentazione e analisi sulla famiglia-Azienda Ulss 16, *Progettualità e ricerche*, Regione Veneto, Padova.
- Rosolia A. (2009), *L'evoluzione delle retribuzioni in Italia tra il 1986 e il 2004 secondo i dati dell'archivio WHIP*, contributo ai lavori del Comitato tecnico-scientifico nell'ambito

dell'iniziativa interistituzionale Camera dei Deputati-Senato-Cnel su "Il lavoro che cambia"
(Commissione Carniti), in www.cnel.it.

Zanette M. (a cura di) (2008a), *I redditi delle famiglie venete. Un sistema informativo di base per la politica sociale e fiscale della regione*, Regione Veneto, Dipartimento Bilancio, Venezia.

Zanette M. (a cura di) (2008b), *Le differenze di genere nei redditi dei contribuenti veneti*, Regione Veneto, Dipartimento Bilancio, Venezia.

I Tartufi già pubblicati:

- 1/2000 **EXTRACOMUNITARI AL LAVORO IN VENETO: LO “STATUS QUAESTIONIS”**
Canali d'ingresso, rischio disoccupazione, livello e caratteristiche della domanda di lavoro
di Bruno Anastasia, Maurizio Gambuzza e Maurizio Rasera
- 2/2000 **LA DISOCCUPAZIONE “AMMINISTRATIVA”: UN’APPROSSIMAZIONE (O UNA FINZIONE) IRRINUNCIABILE?**
di Bruno Anastasia, Maurizio Gambuzza e Maurizio Rasera
- 3/2001 **COME CAMBIA L’OFFERTA E LA DOMANDA DI LAVORO FEMMINILE NEL VENETO**
di Anna de Angelini e Luciana Positello
- 4/2001 **OPPORTUNITÀ E DISPARITÀ. L’OCCUPAZIONE FEMMINILE NELLE GRANDI IMPRESE DEL VENETO**
Considerazioni sul monitoraggio dell’art. 9 della legge 125/91
di Maurizio Gambuzza e Maurizio Rasera
- 5/2001 **GIOVANI PERITI AL LAVORO. I PERCORSI DEI DIPLOMATI NEGLI ANNI ‘90 ALL’ITIS “L. DA VINCI” DI PORTOGRUARO**
di Bruno Anastasia e Maurizio Gambuzza
- 6/2001 **ANNUALE DI DATI E STATISTICHE. DATI 1996-1999**
- 7/2002 **IL NUOVO APPRENDISTATO NEL VENETO**
di Anna de Angelini
- 8/2002 **PERCORSI DI STUDIO E DI LAVORO DI TRE LEVE DI DIPLOMATI DELL’ITIS “A. PACINOTTI” DI MESTRE**
di Marina Camonico
- 9/2002 **SCENARI DI EVOLUZIONE DEMOGRAFICA IN VENETO**
Le conseguenze di ipotetici scenari di flussi migratori prossimi venturi
di Enzo Migliorini
- 10/2002 **DOPO L’APPRENDISTATO**
I percorsi lavorativi degli ex apprendisti a confronto con quelli di altri gruppi di lavoratori
di Anna de Angelini e Alessandra Boldrin
- 11/2002 **MISURE DELL’OCCUPAZIONE TEMPORANEA: CONSISTENZA, DINAMICA E CARATTERISTICHE DI UNO STOCK ETEROGENEO**
di Bruno Anastasia e Danilo Maurizio
- 12/2002 **AL LAVORO. INDAGINE SULLA TRANSIZIONE SCUOLA-LAVORO DEI DIPLOMATI ALL’ISTITUTO PROFESSIONALE “A. PAROLINI” DI BASSANO DEL GRAPPA**
di Marina Camonico
- 14/2003 **L’APPETITO VIEN MANGIANDO. LA TRANSIZIONE SCUOLA – LAVORO DEI DIPLOMATI PRESSO GLI ISTITUTI PROFESSIONALI PER I SERVIZI ALBERGHIERI E DELLA RISTORAZIONE DEL VENETO**
di Marina Camonico
- 15/2003 **“COMMERCIO E SERVIZI”. LA TRANSIZIONE SCUOLA – LAVORO DEI DIPLOMATI PRESSO L’ISTITUTO PROFESSIONALE PER I SERVIZI COMMERCIALI E TURISTICI “MARCO POLO” E L’ISTITUTO TECNICO COMMERCIALE “E. DE AMICIS” DI ROVIGO**
di Marina Camonico
- 16/2004 **OCCUPATI STABILI, MOBILI, TEMPORANEI IN VENETO: MISURE DI CONSISTENZA E DI “LOCK IN”**
di Bruno Anastasia, Massimo Disarò e Danilo Maurizio
- 17/2004 **LA MOBILITÀ DEI LAVORATORI IN VENETO DAL 1993 AL 2003. UN CONFRONTO FRA LE MISURE EFFETTUATE SU DATI RTFL E LE MISURE EFFETTUATE SU DATI NETLABOR**
di Anna de Angelini
- 18/2005 **VENEZIA E TERRAFERMA. LE ESPERIENZE DI STUDIO E DI LAVORO DEI DIPLOMATI**
di Marina Camonico
- 19/2005 **I LAVORATORI ANZIANI NEL MERCATO DEL LAVORO REGIONALE: CONDIZIONAMENTI DEL PASSATO E NUOVI COMPORTEMENTI**
di Anna de Angelini
- 20/2005 **I LAVORATORI DIPENDENTI IN VENETO 1998-2003: PROFILI E PERCORSI**
Statistiche sistematiche da “Giove 2005”
- 21/2006 **LA DOMANDA ESPLICITATA DI NUOVI LAVORATORI EXTRACOMUNITARI NELLA PROVINCIA DI VENEZIA**
di Bruno Anastasia, Stefania Bragato e Maurizio Rasera
- 22/2006 **GIOVE: UN DATABASE STATISTICO SUL MERCATO DEL LAVORO VENETO**
Costruzione e indicazioni per l’utilizzo
di Danilo Maurizio

- 23/2006 **DALLA RTFL ALLA RCFL: COSA CAMBIA NELLA RAPPRESENTAZIONE DEL MERCATO DEL LAVORO VENETO?**
di Anna de Angelini
- 24/2006 **I LAVORATORI “PARASUBORDINATI” IN VENETO, VISTI (ABBASTANZA) DA VICINO**
Un’analisi dei dati Inps (Gestione separata) 2000-2004
di Bruno Anastasia e Letizia Bertazzon
- 25/2006 **DISABILI E LAVORO. L’IMPATTO DELLA LEGGE 68/99 IN VENETO**
di Valerio Belotti e Giorgio Gardonio
- 26/2006 **LE FORZE DI LAVORO EXTRACOMUNITARIE REGOLARMENTE RESIDENTI NEL VENETO AL 2005**
SECONDO I RISULTATI DELLA RILEVAZIONE CONTINUA DELLE FORZE DI LAVORO
di Anna de Angelini
- 27/2006 **OCCUPATI E DISOCCUPATI CON IL MASSIMO DETTAGLIO: LA FOTOGRAFIA DEL CENSIMENTO DELLA**
POPOLAZIONE 2001 PER CONFRONTARE ED INTEGRARE I DATI RTFL E SIRLV
Risultati di metodo e di merito
di Anna de Angelini
- 28/2007 **SALARI E STIPENDI IN VENETO 2001-2002**
di Bruno Anastasia e Danilo Maurizio
- 29/2007 **DONNA, FAMIGLIA E MERCATO DEL LAVORO**
di Anna de Angelini
- 30/2008 **CARATTERISTICHE STRUTTURALI E LINEE EVOLUTIVE DEL LAVORO PART TIME IN VENETO**
di Maurizio Gambuzza
- 31/2009 **GIOVE-VWH: UN’ESPERIENZA DI LINKAGE TRA DUE DATASET AMMINISTRATIVI**
di Danilo Maurizio e Elisabetta Trevisan
- 32/2009 **IL SOSTEGNO AL REDDITO DEI DISOCCUPATI: NOTE SULLO STATO DELL’ARTE. TRA RIFORMISMO**
STRISCIANTE, INERZIE DELL’IMPIANTO CATEGORIALE E INCERTI ORIZZONTI DI FLEXICURITY
di Bruno Anastasia, Massimo Mancini e Ugo Trivellato
- 33/2009 **DOPO LA PRIMA OCCUPAZIONE: NOTE SU DIECI ANNI DI “CARRIERA” (1998-2007) DI UNA COORTE DI**
GIOVANI
di Bruno Anastasia e Danilo Maurizio
- 34/2009 **SALARI E STIPENDI IN VENETO 2002-2004. ESPLORAZIONI SUL LINK TRA DUE BASI DI DATI: “GIOVE” E**
“SAPER”
di Bruno Anastasia