

**I Tartufi n. 43**  
Giugno 2015

**LAUREATI DELL'UNIVERSITÀ DI PADOVA TRA IL 2003 E IL 2009:  
INDAGINE ESPLORATIVA SULLA LORO PRESENZA  
NEL MERCATO DEL LAVORO VENETO FINO AL 31.12.2013**

di Bruno Anastasia, Gianluca Emireni, Stefania Maschio,  
Cristiana Moretto, Benedetta Vaglini



**VENETO LAVORO**

[www.venetolavoro.it](http://www.venetolavoro.it)

Via Ca' Marcello, 67 - 30172 Venezia Mestre VE  
tel. +39.041.29.19.311, fax +39.041.29.19.312  
[osservatorio.mdl@venetolavoro.it](mailto:osservatorio.mdl@venetolavoro.it)



## Sommario

Premessa .....	5
1. I LAUREATI ALL'UNIVERSITÀ DI PADOVA TRA IL 2003 E IL 2009 .....	6
1.1. Dati generali.....	6
1.2. La carriera negli studi: il voto medio di laurea .....	12
2. LE CARRIERE LAVORATIVE.....	15
2.1. Delimitazione dell'insieme osservato .....	15
2.2. I tassi di occupazione .....	17
2.3. Qualità del lavoro e composizione dell'occupazione.....	23
2.4. Ricorso ai servizi per l'impiego e quota di disoccupati .....	28
2.5. I redditi dei laureati.....	30
3. PROSPETTIVE E INDICAZIONI DI SINTESI.....	33
3.1. Prospettive .....	33
3.2. Indicazioni di sintesi.....	34
Riferimenti bibliografici .....	36



## Premessa

L'analisi dei percorsi occupazionali dei neolaureati è di rilevante interesse, tanto più in un contesto di crisi occupazionale come l'attuale: la letteratura disponibile mette in luce differenze consistenti, quanto a occupazione e qualità del lavoro, sia rispetto agli altri lavoratori sia internamente all'insieme dei laureati, differenze in genere correlate con precise caratteristiche, tra cui l'età alla laurea, il genere, la tipologia di corso di studi scelto, la facoltà, ecc..

Tutto ciò costituisce la domanda conoscitiva alla base anche del presente report. A differenza delle analisi correnti sugli esiti occupazionali dei laureati svolte in Italia (Almalaurea e Istat innanzitutto), che si avvalgono largamente di survey, questo report si basa sull'attività di *matching* tra il database fornito dall'Università di Padova relativo ai laureati 2003-2009 e il database Silv<sup>1</sup> (Sistema informativo lavoro del Veneto) costruito con le comunicazioni obbligatorie delle imprese sui rapporti di lavoro.<sup>2</sup> Tale matching è stato realizzato nel quadro di una specifica collaborazione tra l'Ateneo patavino e Veneto Lavoro.<sup>3</sup>

Operativamente l'Osservatorio di Veneto Lavoro ha costruito un database denominato LALLA [L(aureati)al la(voro)], abbinando - tramite *matching* del codice fiscale - i dati sui laureati dell'Università di Padova con i dati sulle carriere lavorative desunti dal Silv e con quelli sui redditi fiscali desunti da MelFisco<sup>4</sup>, disponibili per il periodo 2004-2011.

L'universo osservato è formato da 65.602 laureati tra il 2003 e il 2009: circa 10.000 laureati all'anno; per il 2009 il dato è parziale: si limita alla sessione estiva di laurea.

Il set di informazioni disponibili risulta pertanto il seguente:

- a. anagrafiche: sesso, età, residenza, cittadinanza;
- b. carriera scolastica: voto di diploma, tipologia di corso di laurea, voto di laurea, data di laurea, tipologia dell'ultimo titolo di studio conseguito (laurea triennale, laurea magistrale, vecchio ordinamento, ciclo unico...)
- c. carriera lavorativa (fino al 31.12.2013):
  - rapporti di lavoro (sia post che ante laurea, condizionati al territorio): durata di ciascun rapporto di lavoro e - se concluso - motivazione della cessazione; settore di impiego; localizzazione dell'azienda e tipologia; contratto e qualifiche di assunzione;
  - periodi di disoccupazione amministrativa certificata;
- d. redditi fiscali da lavoro dipendente e da lavoro indipendente (fino al 2011).

---

1. Il Silv registra tutti i rapporti di lavoro attivati in Veneto (ad esclusione degli avvisi di attività imprenditoriali autonome) nonché i periodi di disoccupazione amministrativamente certificata.

2. Si tratta della medesima direzione di lavoro seguita dal rapporto della Camera di Commercio di Milano - Formaper (2014) sul placement dei laureati lombardi: esso integra la banca dati di studenti e laureati delle Università lombarde (escluso il San Raffaele) con i dati delle comunicazioni obbligatorie forniti dalle Province lombarde e con la banca dati Infocamere (Registro delle imprese).

3. Una prima sintesi dei risultati ottenuti è stata presentata da B. Anastasia al convegno organizzato a Padova dall'Università degli Studi di Padova, 10 dicembre 2014 sul tema "Cosa fanno i laureati? Dati e indicatori possibili sull'inserimento lavorativo e professionale" (cfr. <http://www.venetolavoro.it/work>).

4. MelFisco è il database costruito da Veneto Lavoro integrando i dati Silv con i dati delle dichiarazioni Irpef nel quadro della collaborazione tra Veneto Lavoro e la Regione Veneto-Direzione risorse finanziarie (cfr. Anastasia, Emireni, Vanin, 2012).

## 1. I LAUREATI ALL'UNIVERSITÀ DI PADOVA TRA IL 2003 E IL 2009

### 1.1. Dati generali

Per i 65.202 laureati osservati si dispone dell'informazione relativa a diversi titoli di studio, sempre di livello universitario: es. triennale + specialistica + corsi post universitari. Per la maggior parte di essi (49.821) l'ultimo titolo conseguito è anche l'unico (con riferimento al periodo 2003-2009).

La **tab. 1** dà conto della distribuzione dei laureati per numerosità dei titoli di studio di livello universitario (titoli conseguiti nell'intervallo considerato) e anno di conseguimento dell'ultimo titolo.

**Tab. 1 - Università di Padova. Laureati per numero di titoli di studio e per anno di conseguimento dell'ultimo titolo**

	Numero titoli				Totale
	1	2	3	4	
2003	7.652	561	9		8.222
2004	8.239	652	21	2	8.914
2005	8.586	1.041	37	1	9.665
2006	8.443	2.148	107	2	10.700
2007	8.431	3.191	189	11	11.822
2008	8.470	3.854	275	12	12.611
2009		3.110	151	7	3.268
Totale	49.821	14.557	789	35	65.202

Fonte: elab. Veneto Lavoro su dati Lalla

In tal modo otteniamo, sulla base della distribuzione secondo l'ultimo titolo di studio conseguito, 6 gruppi (**tab. 2**): quello numericamente più consistente (26.248) è formato da laureati secondo il vecchio ordinamento (i quali in netta maggioranza presentano un unico titolo di studio).

Un gruppo quasi altrettanto rilevante (23.907) è costituito dai nuovi triennialisti, per i quali il percorso universitario qui documentato può non essere concluso.

I corsi di diploma (triennali e/o quadriennali pre-riforma) afferiscono soprattutto a ingegneria e giurisprudenza.

Un gruppo rilevante è costituito, infine, dai nuovi laureati dei corsi di laurea specialistica/magistrale (9.602).

Per quanto riguarda i soggetti il cui ultimo titolo è riferito ad un post laurea (3.096), si tratta soprattutto di master o dottorati di ricerca (cfr. il dettaglio in **tab. 3**).

**Tab. 2 - Università di Padova. Laureati per numero di titoli di studio e per tipologia dell'ultimo titolo conseguito**

	Numero titoli				Totale
	1	2	3	4	
<i>Ultimo titolo conseguito</i>					
Post laurea	-	2.629	437	30	3.096
Diploma	410	2	-	-	412
Laurea magistrale	25	9.340	232	5	9.602
Laurea triennale	22.021	1.806	80	-	23.907
Laurea a ciclo unico	1.276	637	24	-	1.937
Vecchio ordinamento	26.089	143	16	-	26.248
Totale	49.821	14.557	789	35	65.202

Fonte: elab. Veneto Lavoro su dati Lalla

**Tab. 3 - Università di Padova. Laureati con titoli post laurea per numero e tipologia di titoli di studio**

	2	3	4	Totale
<i>Ultimo titolo conseguito</i>				
Corso di aggiornamento professionale	50	4	1	55
Corso di alta formazione	2	5	1	8
Corso di perfezionamento	409	117	15	541
Corso speciale universitario	55	3		58
Dottorato di ricerca	229	19		248
Master	1.025	194	10	1.229
Scuola di dottorato di ricerca	444	56	2	502
Scuola di specializzazione	415	39	1	455
Totale	2.629	437	30	3.096

Fonte: elab. Veneto Lavoro su dati Lalla

**Tab. 4 - Università di Padova. Anno e tipologia dell'ultimo titolo conseguito**

	Anno dell'ultimo titolo conseguito							Totale
	2003	2004	2005	2006	2007	2008	2009	
Post laurea	4	144	263	401	699	866	719	3.096
Diploma	167	148	58	26	9	4		412
Laurea magistrale	36	83	483	1.484	2.332	2.892	2.292	9.602
Laurea triennale	1.111	1.788	3.304	4.564	6.218	6.891	31	23.907
Laurea a ciclo unico	2	7	111	223	579	789	226	1.937
Vecchio ordinamento	6.902	6.744	5.446	4.002	1.985	1.169		26.248
Totale	8.222	8.914	9.665	10.700	11.822	12.611	3.268	65.202

Fonte: elab. Veneto Lavoro su dati Lalla

I dati disponibili attestano, per l'ateneo patavino, la tendenza (negli anni osservati) al progressivo aumento del numero di laureati, nel più ampio quadro della crescita della scolarizzazione.

Gli effetti della riforma del sistema universitario si riconoscono nella rapida crescita dei laureati con doppio titolo (laurea triennale + specialistica), nel trend di crescita della formazione postuniversitaria e nell'esaurirsi delle lauree del vecchio ordinamento mentre si vanno affermando le lauree specialistiche (**tab. 4**).

L'età alla laurea varia in funzione della tipologia del titolo di studio (**tab. 5** e **graf. 1**). L'età modale risulta:

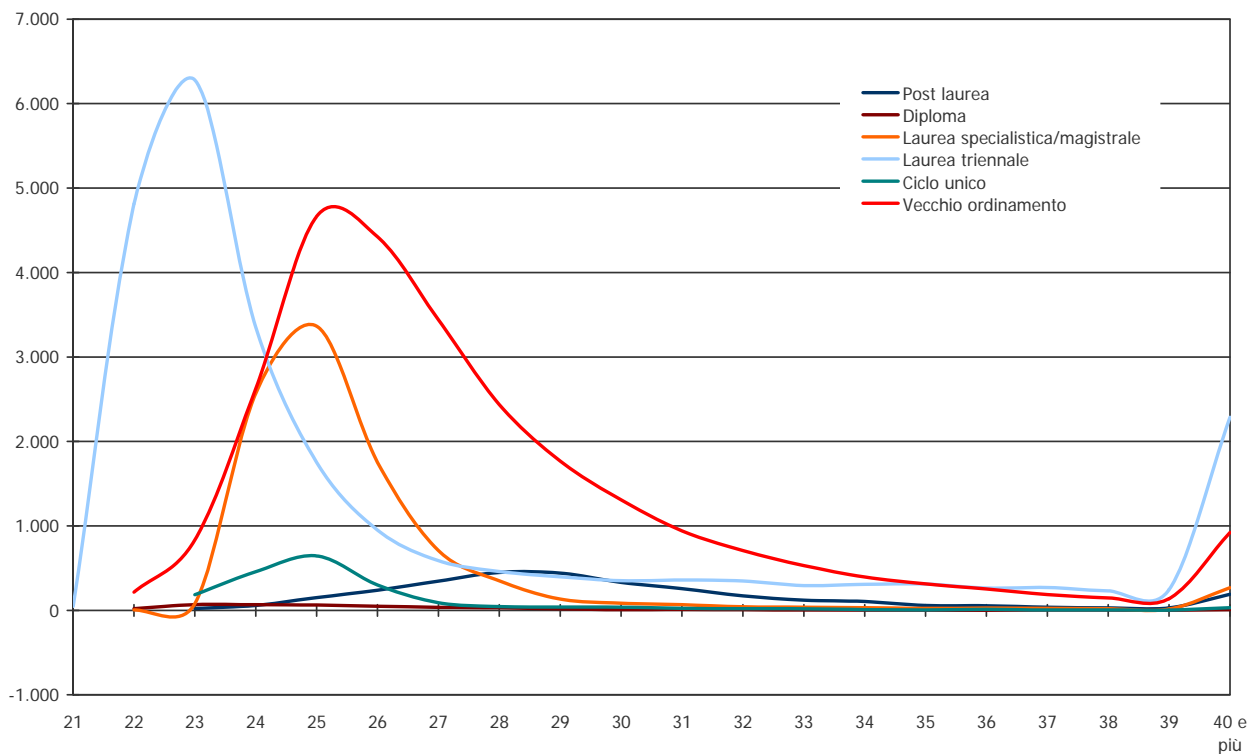
- 23 anni per la triennale (come già per il vecchio diploma universitario);
- 25 anni per la specialistica (come pure per il vecchio ordinamento e per il ciclo unico);
- 28-29 anni per i titoli post laurea.

E' senz'altro da rilevare per la laurea triennale la consistente presenza di over 40enni (quasi il 10%): si tratta di soggetti che hanno avuto in tal modo la possibilità di riprendere/intraprendere studi di livello universitario in precedenza interrotti o solo agognati.

Altre due caratteristiche anagrafiche meritano infine di essere evidenziate (**graf. 2**):

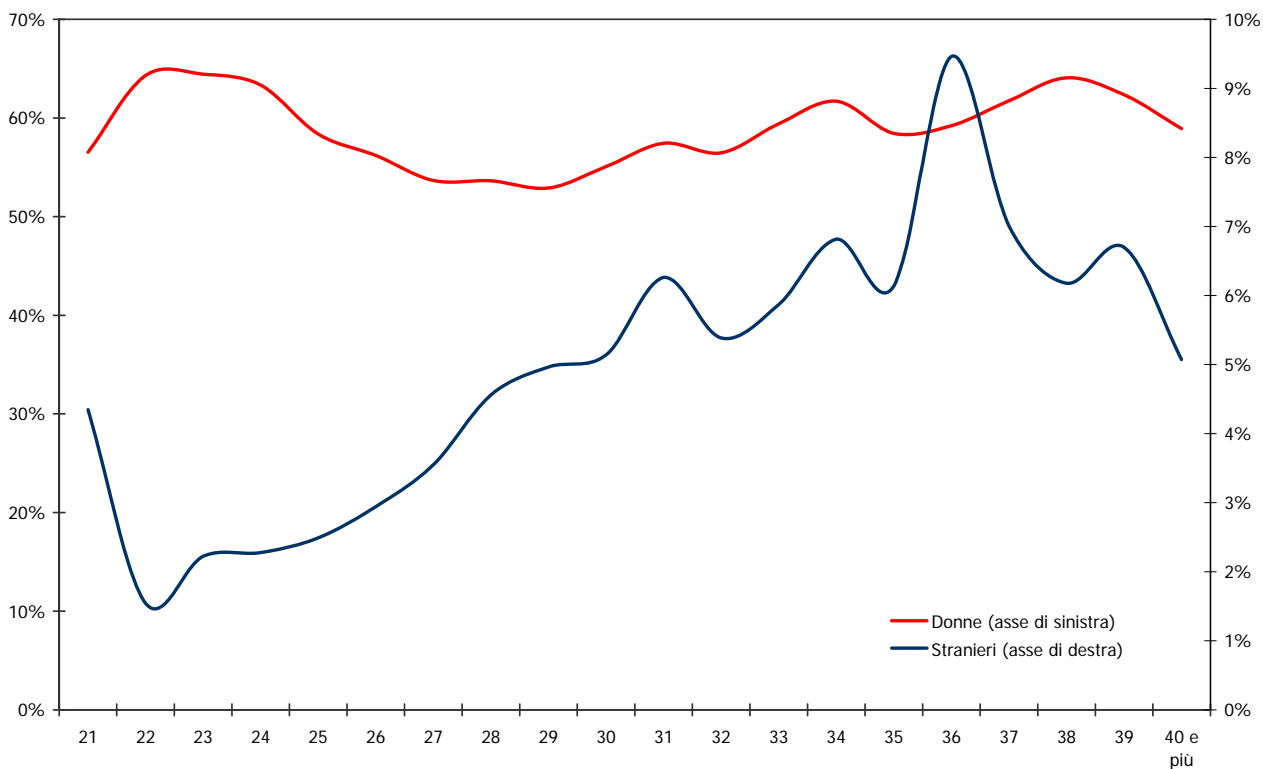
- le donne superano sempre il 50% e incidono particolarmente tra i laureati giovani (le nuove studentesse sono più regolari nel percorso di studio) e tra quelli più anziani (molte donne hanno recuperato la possibilità di laurearsi);
- si evidenzia una correlazione positiva tra il crescere dell'età e la presenza di laureati stranieri. L'età modale mediamente più alta degli stranieri può essere anche la conseguenza di percorsi formativi intrapresi per ovviare al mancato riconoscimento del corrispondente titolo di studio già conseguito in patria.

**Graf. 1 - Università di Padova. Laureati per età al conseguimento dell'ultimo titolo di studio osservato**



Fonte: elab. Veneto Lavoro su dati Lalla

**Graf. 2 - Università di Padova. Laureati secondo l'età al conseguimento dell'ultimo titolo di studio osservato e il genere**



Fonte: elab. Veneto Lavoro su dati Lalla



**Tab. 5 - Università di Padova. Laureati secondo l'età al conseguimento dell'ultimo titolo di studio osservato**

	Post laurea	Diploma	Laurea magistrale	Laurea triennale	Laurea a ciclo unico	Vecchio ordinamento	Totale
<i>Età</i>							
21				46			46
22		20	4	4.812		215	5.051
23	22	<b>69</b>	78	<b>6.279</b>	185	832	7.465
24	59	67	2.570	3.351	458	2.625	9.130
25	151	63	<b>3.365</b>	1.753	<b>645</b>	<b>4.664</b>	<b>10.641</b>
26	238	48	1.753	951	300	4.423	7.713
27	347	36	709	588	91	3.440	5.211
28	<b>449</b>	31	350	460	45	2.437	3.772
29	442	18	134	398	40	1.768	2.800
30	332	8	85	351	37	1.308	2.121
31	257	11	67	359	25	942	1.661
32	173	8	42	348	20	709	1.300
33	121	5	37	294	18	530	1.005
34	105	3	31	308	9	395	851
35-39	210	15	110	1.322	32	1.039	2.728
40 e più	190	10	267	2.287	32	921	3.707
Totale	3.096	412	9.602	23.907	1.937	26.248	65.202

Fonte: elab. Veneto Lavoro su dati Lalla

**Tab. 6 - Università di Padova. Laureati secondo l'ultimo titolo di studio osservato e la regione di residenza**

	Nord Ovest	Trentino A. A.	Veneto	Friuli V. Giulia	Emilia Romagna	Centro	Sud	Isole	N.d.	Totale	Quota Veneto
Post laurea	113	94	2.590	105	31	30	68	35	30	3.096	84%
Diploma	3	4	388	6	2		6	1	2	412	94%
Laurea magistrale	573	412	7.381	385	157	110	300	153	131	9.602	77%
Laurea triennale	956	613	19.416	881	340	351	642	422	286	23.907	81%
Laurea a ciclo unico	31	54	1.754	48	3	1	23	7	16	1.937	91%
Vecchio ordinamento	1.568	673	21.510	952	253	208	451	210	423	26.248	82%
Totale	3.244	1.850	53.039	2.377	786	700	1.490	828	888	65.202	81%

Fonte: elab. Veneto Lavoro su dati Lalla

Quanto alla distribuzione secondo la residenza, i residenti in Veneto al momento della laurea (**tab. 6**) risultano 53.039 (oltre l'80%), oscillando tra il 77% dei laureati magistrali e il 91% dei laureati con ordinamenti a ciclo unico. Tra i residenti nelle altre regioni il gruppo relativamente più numeroso è quello dei friul-giuliani (2.377).

I dati sulla distribuzione geografica dei laureati risultano sostanzialmente allineati a quelli di fonte Istat<sup>5</sup> sugli immatricolati, secondo i quali nel 2007/08 il 55% degli immatricolati residenti in Italia si è iscritto ad un corso universitario in una sede didattica della stessa provincia di residenza e un ulteriore 25,4% - pur spostandosi di provincia - è rimasto all'interno della propria regione, mentre il restante 19,6% ha proseguito gli studi altrove.

La situazione dell'ateneo patavino è inoltre in linea con quella del Nordest - dove i residenti nel 44,7% dei casi studiano nella provincia di residenza e nel 35,2% nella stessa regione - che si distingue dalle altre ripartizioni territoriali per una minore propensione a rimanere nella provincia di residenza ma un'elevata propensione a scegliere atenei nella propria regione. Infatti solo circa il

5. Cfr. Istat (2009).

26% dei neoiscritti sia del Nord-ovest che del Centro studia all'interno della regione di residenza ma fuori provincia mentre per gli studenti del Mezzogiorno si evidenzia una quota relativamente più elevata di iscritti che hanno preferito studiare in un'altra ripartizione, ossia al di fuori del Sud Italia (il 19,2%).

**Tab. 7 - Immatricolati all'Università nell'anno accademico 2007/2008 per localizzazione della sede di studio e ripartizione geografica di residenza**

	Ripartizione di residenza				Totale
	Nord ovest	Nord est	Centro	Mezzogiorno	
Sede del corso di studio rispetto alla residenza					
Nella stessa provincia di residenza	59,9	44,7	61,1	53,5	55,0
In una provincia diversa della stessa regione	25,9	35,2	25,8	21,5	25,4
In una regione diversa della stessa ripartizione	6,1	11,3	6,4	5,7	6,8
In altra ripartizione	8,1	8,7	6,6	19,2	12,8
Totale (v.a.=100,0)	62.305	44.456	58.144	130.473	295.378

Nota: sono esclusi gli immatricolati di nazionalità non italiana (11.498) e gli italiani residenti all'estero (269);

Fonte: Istat, Università e lavoro 2009, p. 12.

Rispetto alla scelta della Facoltà, l'indagine Almalaurea relativa al 2013 sottolinea che “la lamentata presenza di una distribuzione dei laureati per indirizzo di studi fortemente condizionata da scelte autoreferenziali del sistema universitario non trova puntuale riscontro nei dati. Ad esempio, la quota di immatricolati nel settore delle scienze umane e dell'educazione, settore spesso preso ad esempio come caso di eccesso di offerta, nel 2010 era pari al 19% in Italia contro una media OECD del 21% e un valore per la Germania del 23%. Con ciò non si vuol sostenere che gli standard internazionali debbano costituire il termine ultimo di paragone ma che le scelte delle famiglie e le strategie sino ad ora seguite dalle Università non si discostano da ciò che accade nei paesi più avanzati [...]. La presenza di figure professionali di difficile reperimento appare più un problema legato a scarsa informazione, vischiosità dei mercati del lavoro, elevati costi della mobilità geografica, canali e strumenti di reclutamento poco efficienti, che a un deficit strutturale di offerta.”<sup>6</sup>

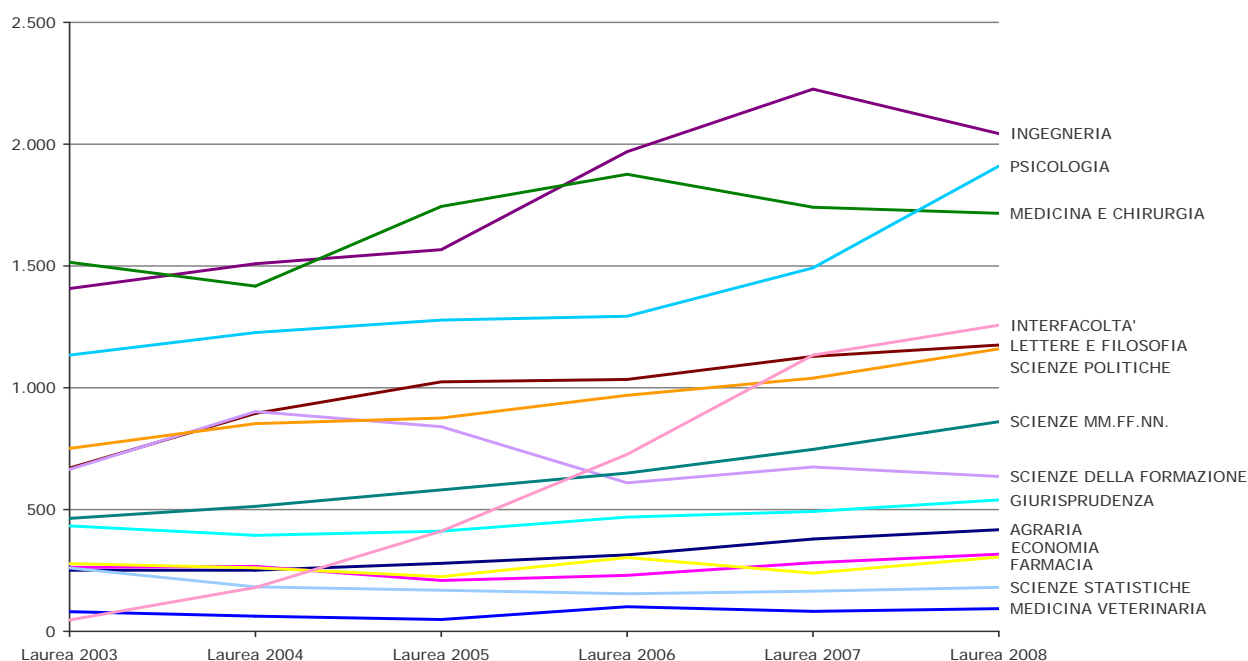
Per quanto riguarda lo specifico dell'Università di Padova, la scelta degli studenti risulta condizionata dalle facoltà effettivamente presenti in ateneo; va inoltre fatto notare che i dati a nostra disposizione afferiscono a quanti concludono il percorso di studio e non agli immatricolati.

Il trend dei laureati tra 2003 e 2004 vede la prevalenza del gruppo di Ingegneria, cui segue quello di Medicina e chirurgia (in diminuzione dal 2006); il trend di crescita più significativo si riscontra per Psicologia e per il variegato gruppo delle lauree interfacoltà.

Considerando la distribuzione % dei laureati nel 2008 (ultimo anno per cui sono disponibili dati complessivi) si evidenzia come al primo posto vi siano i laureati in ingegneria, seguiti da quelli in psicologia; la quota di laureati in psicologia, sommata a quella dei laureati in scienze dell'educazione, è del tutto in linea con quella di Almalaurea sui laureati in scienze umane.

6. Cfr. Almalaurea (2014).

**Graf. 3 - Università di Padova. Distribuzione dei laureati per anno e Facoltà**



Fonte: elab. Veneto Lavoro su dati Lalla

Per quanto concerne il rapporto tra il genere e la facoltà scelta (**tab. 8**), a fronte di un'utenza generale con leggera prevalenza femminile, si evidenzia la presenza limitata di donne nelle facoltà ingegneristiche, in quella di agraria e nel gruppo statistico, mentre le facoltà di scienze della formazione, psicologia, farmacia e lettere e filosofia risultano nettamente caratterizzate al femminile. Va sottolineato ad ogni modo l'elevatissimo numero di laureati complessivi (maschi e femmine) provenienti dal gruppo ingegneristico (che da solo origina circa un sesto dei laureati totali) e da quello medico.

**Tab. 8 - Università di Padova. Laureati secondo il genere e la facoltà**

	Femmine	Maschi	Totale	Val. ass.
Agraria	30%	70%	100%	2.007
Economia	57%	43%	100%	1.649
Farmacia	73%	27%	100%	1.639
Giurisprudenza	67%	33%	100%	2.954
Ingegneria	16%	84%	100%	11.401
Lettere e filosofia	72%	28%	100%	6.102
Medicina e chirurgia	68%	32%	100%	10.321
Medicina veterinaria	68%	32%	100%	478
Psicologia	83%	17%	100%	8.886
Scienze della formazione	90%	10%	100%	4.376
Scienze mm.ff.nn.	51%	49%	100%	4.062
Scienze politiche	58%	42%	100%	5.885
Scienze statistiche	47%	53%	100%	1.158
Interfacoltà'	67%	33%	100%	4.278
Totale complessivo	59%	41%	100%	65.202

Fonte: elab. Veneto Lavoro su dati Lalla

La distribuzione per Facoltà e la prevalenza dei due poli scientifici smentiscono in parte, per l'Ateneo patavino, le indicazioni di Adapt (2011) secondo cui "i giovani laureati italiani non sembrano istruiti e formati peggio dei coetanei europei. Ma scelgono ancora troppo poco le carriere tecnico-scientifiche e ingegneristiche, soprattutto le donne. Sono poco disponibili alla mobilità.

Non conoscono le lingue<sup>7</sup>. L'utenza dell'università di Padova appare piuttosto interessata ai percorsi scientifici (anche per la vicinanza ad altre Università con un'offerta ampia sui versanti letterari, linguistici ed economici ma molto inferiore a Padova per le aree scientifiche).

### 1.2. La carriera negli studi: il voto medio di laurea

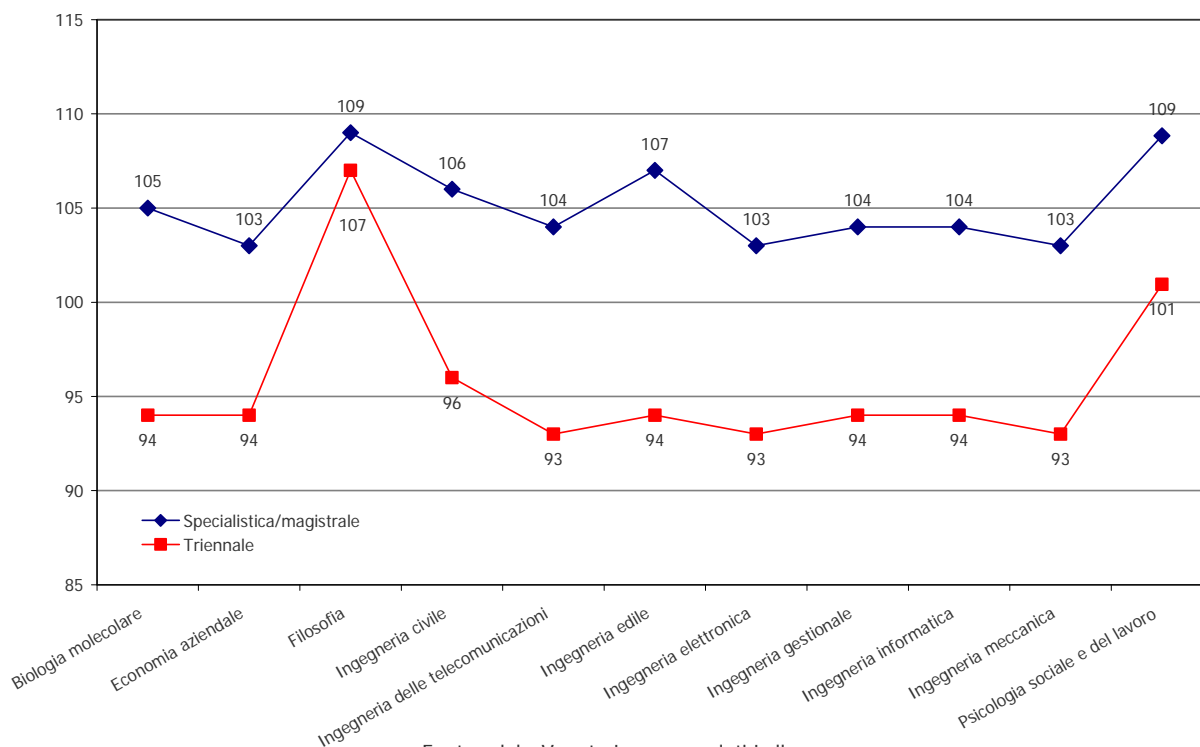
Il voto medio di laurea è 100<sup>8</sup> (**tab. 9**). Esso è significativamente differenziato innanzitutto per tipologia: è 105 per le lauree magistrali contro 99 per le triennali e le lauree del vecchio ordinamento. La quota di laureati con il massimo punteggio (110) è globalmente pari al 18%; a due terzi di essi viene anche assegnata la lode.

**Tab. 9 - Università di Padova. Laureati secondo la tipologia dell'ultimo titolo di studio osservato e il voto di laurea**

	Totale	media	% 110 e lode	% 110	% > 100
Diploma	412	93	4%	2%	19%
Laurea magistrale	9.602	105	33%	13%	80%
Laurea triennale	23.907	99	8%	4%	46%
Laurea a ciclo unico	1.937	103	17%	9%	66%
Vecchio ordinamento	26.248	99	8%	5%	44%
Totale	62.106	100	12%	6%	51%

Fonte: elab. Veneto Lavoro su dati Lalla

**Graf. 4 - Voto medio<sup>9</sup>: lauree triennali vs specialistiche**



Fonte: elab. Veneto Lavoro su dati Lalla

7. Adapt (2011), pag. 13.

8. Il voto medio di laurea è stato calcolato con riferimento ai soggetti per i quali l'ultimo titolo disponibile è la laurea (escludendo quindi i soggetti il cui ultimo titolo è un titolo post laurea) e per i quali l'informazione è disponibile.

9. Sono stati scelti solo i corsi con dicitura sovrapponibile tra laurea triennale e specialistica e per i quali il numero di laureati fosse > 100, sia per la triennale che per la specialistica.

**Tab. 10 – Università di Padova. Laureati secondo l'ultimo titolo di studio osservato e il voto di laurea**

Tipologia di corso e facoltà	Totale	Media	% 110 e lode	% 110	% > 100
<b>Corso di diploma</b>					
Agraria	1	91,0	0%	0%	0%
Giurisprudenza	164	95,7	8%	4%	32%
Ingegneria	195	89,9	1%	1%	9%
Medicina e chirurgia	2	102,0	0%	0%	100%
Scienze mm.ff.nn.	30	91,6	3%	0%	13%
Scienze politiche	3	91,7	0%	0%	0%
Scienze statistiche	17	94,9	0%	0%	18%
Totale	412	92,6	4%	2%	19%
<b>Corso di laurea specialistica/ magistrale</b>					
Agraria	577	104,5	30%	9%	73%
Economia	412	103,3	19%	9%	69%
Farmacia	45	104,3	29%	20%	69%
Ingegneria	2.344	102,7	21%	8%	65%
Lettere e filosofia	599	108,8	64%	11%	96%
Medicina e chirurgia	297	105,9	29%	14%	83%
Psicologia	2.486	107,3	39%	17%	91%
Scienze della formazione	54	107,2	28%	19%	91%
Scienze mm.ff.nn.	1.030	106,0	39%	13%	83%
Scienze politiche	751	106,2	30%	22%	83%
Scienze statistiche	207	100,5	16%	5%	55%
Interfacoltà'	800	106,2	36%	14%	85%
Totale	9.602	105,4	33%	13%	80%
<b>Corso di laurea triennale</b>					
Agraria	791	100,0	11%	4%	47%
Economia	613	93,8	6%	0%	23%
Farmacia	87	98,7	1%	7%	39%
Giurisprudenza	654	92,9	1%	1%	12%
Ingegneria	3.234	94,7	4%	2%	23%
Lettere e filosofia	2.276	103,9	18%	7%	73%
Medicina e chirurgia	6.695	100,2	8%	7%	51%
Medicina veterinaria	116	99,7	5%	3%	46%
Psicologia	2.135	100,6	10%	4%	51%
Scienze della formazione	1.058	99,3	5%	1%	43%
Scienze mm.ff.nn.	1.223	97,1	9%	3%	36%
Scienze politiche	2.241	99,9	6%	6%	47%
Scienze statistiche	527	96,3	7%	3%	34%
Interfacoltà'	2.257	101,3	9%	3%	56%
Totale	23.907	99,2	8%	4%	46%
<b>Laurea a ciclo unico</b>					
Farmacia	349	102,2	11%	17%	61%
Giurisprudenza	460	101,7	13%	9%	59%
Medicina e chirurgia	363	106,6	43%	13%	89%
Medicina veterinaria	80	103,7	18%	5%	75%
Scienze della formazione	685	101,9	8%	3%	59%
Totale	1.937	102,9	17%	9%	66%
<b>Vecchio ordinamento</b>					
Agraria	615	98,8	7%	4%	40%
Economia	611	93,0	4%	1%	21%
Farmacia	1.130	99,3	4%	9%	46%
Giurisprudenza	1.566	95,5	4%	3%	22%
Ingegneria	5.442	94,9	4%	2%	25%
Lettere e filosofia	3.089	106,1	27%	12%	88%
Medicina e chirurgia	2.302	100,5	11%	6%	51%
Medicina veterinaria	259	100,8	7%	5%	51%
Psicologia	3.913	99,8	6%	4%	46%
Scienze della formazione	2.298	101,1	8%	4%	55%
Scienze mm.ff.nn.	1.759	99,8	9%	7%	50%
Scienze politiche	2.671	97,4	4%	3%	32%
Scienze statistiche	393	94,1	2%	3%	18%
Interfacoltà'	194	99,1	7%	1%	42%
Totale	26.248	98,9	8%	5%	44%
<b>Totale complessivo</b>	<b>62.106</b>	<b>100,1</b>	<b>12%</b>	<b>6%</b>	<b>51%</b>

Fonte: elab. Veneto Lavoro su dati Lalla

La differenza tra magistrale e triennale è amplissima: se per la laurea magistrale la quota dei 110 e lode è pari al 53%, per la triennale scende al 12% (il medesimo valore osservato per le lauree del vecchio ordinamento).

La laurea magistrale e quella a ciclo unico evidenziano i voti medi più elevati - nel caso della magistrale uno studente su tre si laurea con 110 e lode - mentre i punteggi più bassi afferiscono alle lauree triennali e del vecchio ordinamento e ai diplomi universitari.

**Tab. 11 - Università di Padova. Laureati per principali corsi (N laureati > 300) e voto di laurea**

Tipologia di corso e laurea	N	Voto medio di laurea	% 110 e lode	% 110	% > 100
<b>Corso di laurea magistrale</b>					
Psicologia clinico-dinamica	930	108	46%	22%	98%
Psicologia sociale, del lavoro e della comunicazione	341	109	51%	23%	100%
Psicologia dello sviluppo e intervento nella scuola	329	108	38%	19%	99%
Ingegneria gestionale	326	104	23%	10%	74%
<b>Corso di laurea triennale</b>					
Infermieristica	3.210	97	2%	3%	38%
Scienze psicol. d. personalita' e relazioni interperson.	1.011	101	12%	4%	61%
Tecniche audioprotesiche	883	100	5%	4%	55%
Discipline della mediazione linguistica e culturale	833	101	5%	2%	59%
Fisioterapia	738	106	12%	11%	93%
Scienze politiche e relazioni internazionali	706	102	8%	8%	68%
Ingegneria informatica	617	94	2%	1%	27%
Scienze della comunicazione	593	102	10%	5%	70%
Scienze giuridiche	548	93	1%	1%	15%
Progettazione e gestione del turismo culturale	499	101	6%	3%	62%
Ingegneria meccanica	480	93	3%	1%	23%
Scienze sociologiche	437	101	5%	7%	62%
Scienze psicologiche dello sviluppo e dell'educazione	401	100	4%	5%	52%
Logopedia	393	104	13%	7%	78%
Scienze dell'educazione	362	100	6%	1%	46%
Educatore prof.nelle strutture sociali, sanitarie...	360	99	1%	0%	46%
Scienze psicologiche sociali e del lavoro	342	101	13%	3%	59%
Economia aziendale	326	94	5%	1%	25%
Ingegneria elettronica	309	93	1%	2%	21%
Ingegneria gestionale	305	94	7%	2%	26%
Scienze psicologiche cognitive e psicobiologiche	302	100	10%	4%	50%
<b>Laurea a ciclo unico</b>					
Scienze della formazione primaria	648	102	8%	3%	65%
Medicina e chirurgia	307	107	43%	12%	91%
<b>Vecchio ordinamento</b>					
Psicologia	3.508	100	6%	4%	55%
Scienze politiche	2.209	97	4%	3%	39%
Scienze dell'educazione	1.597	101	8%	5%	64%
Giurisprudenza	1.495	96	4%	3%	29%
Ingegneria meccanica	1.346	94	3%	2%	23%
Medicina e chirurgia	1.097	101	10%	6%	59%
Lettere	945	108	40%	17%	95%
Lingue e letterature straniere	767	105	19%	9%	91%
Ingegneria gestionale	750	93	5%	1%	26%
Scienze della comunicazione	653	105	20%	11%	88%
Ingegneria elettronica	584	94	3%	2%	23%
Farmacia	572	96	2%	6%	34%
Ingegneria informatica	566	94	5%	2%	23%
Economia e commercio	539	93	4%	1%	24%
Ingegneria civile	464	98	5%	2%	40%
Chimica e tecnologia farmaceutiche	450	103	5%	12%	70%
Ingegneria delle telecomunicazioni	431	94	4%	1%	26%
Infermieristica	404	96	1%	2%	35%
Filosofia	397	107	32%	12%	95%
Scienze biologiche	364	99	7%	4%	50%
Scienze della formazione primaria	356	101	8%	2%	64%
Ingegneria edile	349	99	4%	3%	50%

Fonte: elab. Veneto Lavoro su dati Lalla

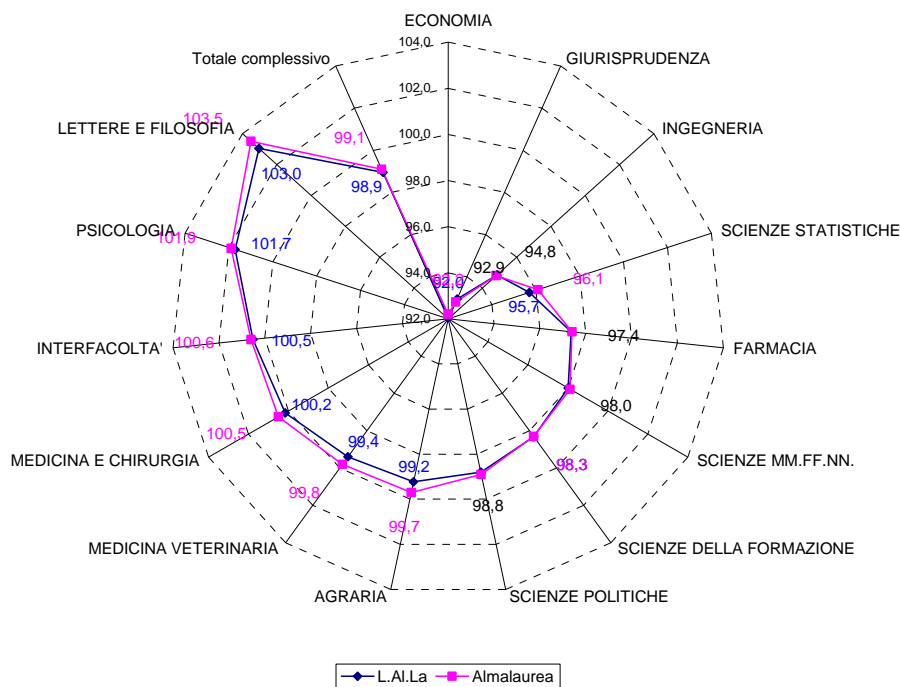
I punteggi alla laurea specialistica sono più elevati dei punteggi alla laurea triennale, per tutte le facoltà (**graf. 4**).

La differenziazione tra facoltà è elevata: i punteggi medi più bassi sono quelli delle lauree triennali di giurisprudenza (93), economia (94), ingegneria (95) e statistica (96) (**tab. 10**).

I medesimi dati sono riportati per i singoli corsi di laurea con almeno 300 laureati: i punteggi più bassi si osservano per ingegneria ed economia; in assoluto il punteggio medio più basso (86) è quello osservato per i 59 laureati del corso di laurea in biologia molecolare secondo il vecchio ordinamento (**tab. 11**).

I voti relativi alle lauree triennali per l'Ateneo di Padova ricavati da Lalla secondo le facoltà, sono del tutto analoghi a quelli riportati in Almalaurea relativi al 2008.

**Graf. 5 - Voto medio: comparazione LALLA - Alma Laurea (selezionate solo lauree triennali)**



## 2. LE CARRIERE LAVORATIVE

### 2.1. Delimitazione dell'insieme osservato

Per analizzare le carriere lavorative dei laureati è stata innanzitutto compiuta la scelta restrittiva di osservare i soli residenti in Veneto (53.039), perché nel database Lalla non sono disponibili informazioni esaustive sulle attività lavorative dei non residenti svolte fuori regione.

Emerge infatti che (**tab. 12**):

- il 41,5% dei laureati residenti in Veneto (22.013) ha attivato esperienze di lavoro solo dopo la laurea; la quota corrispondente tra i non residenti è il 20,7%;

- il 35,2% dei laureati residenti in Veneto (18.663) ha lavorato sia prima che dopo il conseguimento dell'ultimo titolo di studio; la quota corrispondente tra i non residenti è il 4,4%;
- l'8,2% dei laureati residenti in Veneto (4.343) osservati ha attivato rapporti di lavoro solo prima del conseguimento dell'ultimo titolo; la quota corrispondente tra i non residenti è il 3,7%;
- il 15,1% (8.020) non risulta aver mai lavorato (come dipendente o parasubordinato), né prima né dopo il conseguimento dell'ultimo titolo di studio; una quota consistente di questo gruppo può essere ancora inserita in percorsi di studio, per conseguire la laurea magistrale dopo la triennale o per un titolo post laurea; la quota corrispondente tra i non residenti è il 71,2%.

E' evidente dunque che l'esclusione dall'analisi dei non residenti consente di disporre di informazioni più complete e perciò più attendibili.

Nei capitoli seguenti si esploreranno – con semplici analisi descrittive - le carriere lavorative dei residenti con riferimento ai seguenti fenomeni:

- incidenza e rilevanza delle occasioni di lavoro: tassi di occupazione (par. 2.2),
- qualità del lavoro e composizione dell'occupazione (par. 2.3),
- incidenza e rilevanza della disoccupazione amministrativa (par. 2.4).
- redditi (par. 2.5).

**Tab. 12 – Laureati e relazioni con il mercato del lavoro:  
confronto tra residenti in regione e residenti extra Veneto**

	Residenti in Veneto		Residenti extra Veneto	
	N	%	N	%
<b>1. Hanno lavorato</b>				
<i>1.1. solo prima dell'ultimo titolo</i>	4.343	8,2	448	3,7
di cui: occupati al 31.12.2013	1.357	2,6	36	0,3
disoccupati al 31.12.2013	435	0,8	25	0,2
<i>1.2. sia prima che dopo l'ultimo titolo</i>	18.663	35,2	532	4,4
di cui: occupati al 31.12.2013	12.274	23,1	217	1,8
disoccupati al 31.12.2013	1.421	2,7	52	0,4
<i>1.3. solo dopo l'ultimo titolo</i>	22.013	41,5	2.521	20,7
di cui: occupati al 31.12.2013	14.606	27,5	1.001	8,2
disoccupati al 31.12.2013	1.459	2,8	154	1,3
<b>2. Non hanno mai lavorato</b>	8.020	15,1	8.662	71,2
di cui: disoccupati al 31.12.2013	456	0,9	48	0,4
<b>3. Riepilogo</b>				
3.1. Hanno lavorato	45.019	84,9	3.501	28,8
3.2. Sono occupati al 31.12.2013	28.237	53,2	1.254	10,3
3.3. Sono disoccupati al 31.12.2013	3.771	7,1	279	2,3
3.4. Sono inattivi/non osservati al 31.12.2013	21.031	39,7	10.630	87,4
<b>Totale laureati</b>	<b>53.039</b>	<b>100</b>	<b>12.163</b>	<b>100</b>
<i>di cui l'ultimo titolo è:</i>				
Post laurea	2.590	4,9	506	4,2
Corso di diploma	388	0,7	24	0,2
Laurea specialistica/magistrale	7.381	13,9	2.221	18,3
Laurea triennale	19.416	36,6	4.491	36,9
Laurea a ciclo unico	1.754	3,3	183	1,5
Vecchio ordinamento	21.510	40,6	4.738	39

Fonte: elab. Veneto Lavoro su dati Lalla



## 2.2. I tassi di occupazione

L'indicatore utilizzato per indagare l'assorbimento effettivo dei laureati nel mercato del lavoro è il tasso di occupazione, vale a dire la quota di occupati sull'universo osservato. Esso può peraltro essere calcolato utilizzando diversi riferimenti temporali. Pertanto possiamo disporre di misure con significati diversi e complementari:

- il *tasso di occupazione lordo (Tdo1)*, che individua la quota di laureati impiegati (con uno o più rapporti di lavoro) nel corso di un determinato periodo (entro una determinata data o in un anno particolare);
- il *tasso di occupazione netto (Tdo2)*, che misura la quota di laureati ad una data precisa, determinata; può trattarsi dell'identica data per tutti oppure di una data variabile ma a identica distanza rispetto ad un preciso evento temporale, nel nostro caso la data di laurea.

**Tab. 13 – Tassi di occupazione**

	Post laurea	Corso di diploma	Corso di laurea specialistica/ magistrale	Corso di laurea triennale	Laurea a ciclo unico	Vecchio ordinamento	Totale
<b>VALORI ASSOLUTI</b>							
<b>Totale osservati</b>	2.590	388	7.381	19.416	1.754	21.510	53.039
<b>Tasso di occupazione lordo</b>							
Hanno avuto almeno un'esperienza di lavoro entro il 31.12.2013 secondo i dati SilV	2.153	361	6.701	16.439	1.290	18.075	45.019
con integrazione da Melfisco per posizioni di lavoro non rilevate in Sil	2.506	381	7.062	18.474	1.445	20.271	50.139
Occupati nel 2011 (Melfisco)	1.945	341	5.407	15.155	1.068	16.503	40.419
<b>Tasso di occupazione netto</b>							
Occupati a 1 anno dalla laurea (Sil)	1.196	214	3.669	8.019	780	8.743	22.621
Occupati a 3 anni dalla laurea (Sil)	1.348	271	4.272	9.836	881	11.645	28.253
Occupati a 5 anni dalla laurea (Sil)	1.352	281	4.414	11.220	897	12.489	30.653
Occupati al 31.12.2013 (Sil)	1.342	256	4.405	10.768	897	11.889	29.557
<b>COMPOSIZIONE %</b>							
<b>Totale osservati</b>	100%	100%	100%	100%	100%	100%	100%
<b>Tasso di occupazione lordo</b>							
Hanno avuto almeno un'esperienza di lavoro entro il 31.12.2013 secondo i dati SilV	83%	93%	91%	85%	74%	84%	85%
con integrazione da Melfisco per posizioni di lavoro non rilevate in Sil	97%	98%	96%	95%	82%	94%	95%
Occupati nel 2011 (Melfisco)	75%	88%	73%	78%	61%	77%	76%
<b>Tasso di occupazione netto</b>							
Occupati a 1 anno dalla laurea (Sil)	46%	55%	50%	41%	44%	41%	43%
Occupati a 3 anni dalla laurea (Sil)	52%	70%	58%	51%	50%	54%	53%
Occupati a 5 anni dalla laurea (Sil)	52%	72%	60%	58%	51%	58%	58%
Occupati al 31.12.2013 (Sil)	52%	66%	60%	55%	51%	55%	56%

Fonte: elab. Veneto Lavoro su dati Lalla

La **tab. 13** espone diversi tassi di occupazione, ottenuti sulla base di diversi riferimenti temporali e distinti secondo la tipologia dell'ultimo titolo di laurea conseguito.

Il tasso di occupazione lordo complessivo al 31.12.2013 fornisce il risultato più "inclusivo": esso arriva al 95%, integrando anche le informazioni desunte da MelFisco. Se ne deduce che solo il 5% dei laureati non risulta mai presente sul mercato del lavoro veneto, né prima né dopo la laurea. Da questi dati complessivi si discostano i laureati secondo il vecchio ciclo unico: per essi il tasso di occupazione lordo si ferma all'82%.

Un'altra modalità di calcolo di un tasso di occupazione lordo (perché non riferito ad una data precisa ma ad un periodo) è proposta con riferimento al 2011. L'anno è stato scelto perché è l'ultimo per il quale si dispone delle informazioni MelFisco. Esso rappresenta dunque un interessante momento di osservazione di tutti i laureati ad almeno due anni post laurea: ci si aspetta quindi che l'inserimento nel mercato del lavoro sia in qualche modo avvenuto. Il tasso di occupazione che emerge è pari al 76%; il punto di minimo è sempre riferito ai laureati a ciclo unico (61%) mentre non risultano grandi differenze tra laureati della triennale e laureati della magistrale (rispettivamente 73% e 78%), nonostante per i primi si possa ipotizzare una quota consistente di soggetti che hanno proseguito gli studi (e in tal caso appena giunti sul mercato del lavoro).

Se consideriamo i tassi di occupazione netti, registriamo che quelli a un anno sono pari al 43% (livello minimo per laureati del ciclo unico e della triennale: 41%), quelli a due anni sono pari al 53% e quelli a cinque anni al 58% (in quest'ultimo caso però l'osservazione è incompleta perché non per tutti i laureati osservati il periodo trascorso è stato pari o superiore a cinque anni). La rilevanza di questo metodo di misura è che esso rende possibile i confronti con altre indagini.

Utilizzando invece l'ultimo giorno disponibile di osservazione (31.12.2013) e scontando quindi per i soggetti osservati una diversa durata del tempo intercorso dalla laurea, emerge un tasso di occupazione pari al 56% (e, come al solito, il minimo osservato è quello dei laureati a ciclo unico, pari al 51%).

Possiamo approfondire l'analisi dei tassi di occupazione ponendoli in relazione con diverse caratteristiche sia del percorso di studio sia della carriera lavorativa.

Per procedere in tal senso utilizziamo, tra quelli fin qui discussi, il tasso di occupazione lordo calcolato con riferimento al 2011, in quanto esso ci pare il più completo e rappresentativo, visto che integra dati Sil e dati Melfisco.

Emergono (**tab. 14**) le seguenti caratteristiche:

- a. non c'è differenza tra uomini e donne (rispettivamente 75% e 77%), mentre è nettamente inferiore il livello per gli stranieri (56%) che rappresentano peraltro una minoranza esigua (3%);
- b. la provincia di residenza non discrimina in maniera importante;
- c. si registrano tassi di occupazione più elevati per i laureati con diplomi professionali o tecnici mentre si evidenzia una correlazione inversa con il voto di diploma e con il voto di laurea (più alto il voto, più basso il tasso di occupazione): una possibile spiegazione di questo dato controintuitivo (e almeno apparentemente antimeritocratico) è che quanto più elevate sono le prestazioni scolastiche tanto più lungo e selezionato è, probabilmente, il percorso di inserimento nel mercato del lavoro (maggior frequenza di dottorati etc.);
- d. netta e comprensibile è la diminuzione del tasso di occupazione in funzione dell'anno di laurea: si va dall'83% dei laureati 2003 al 69% dei laureati 2009. Il trascorrere del tempo è una variabile chiaramente influente nel definire le possibilità/opportunità di inserimento nel mercato del lavoro;
- e. analizzando i tassi di occupazione per facoltà<sup>10</sup> e tipologia dell'ultimo titolo di studio, emergono bassi tassi di occupazione soprattutto per le facoltà di giurisprudenza e di medicina.

---

10. Presso Veneto Lavoro sono disponibili anche i dati relativi al tasso di occupazione per ciascun corso di laurea.

**Tab. 14 – Tasso di occupazione lordo 2011 secondo varie caratteristiche**

	Laureati osservati			Occupati nel 2011			Tassi di occupazione			% indip.
	Totale	Femmine	Maschi	Totale	Femmine	Maschi	Totale	Femmine	Maschi	
<b>Totale</b>	53.039	30.513	22.526	40.419	23.429	16.990	76%	77%	75%	9%
<b>Cittadinanza</b>										
Italiani	51.529	29.617	21.912	39.580	22.929	16.651	77%	77%	76%	9%
Stranieri	1.510	896	614	839	500	339	56%	56%	55%	12%
<b>Età al conseguimento dell'ultimo titolo</b>										
a. <=22	4.245	2.642	1.603	3.171	2.013	1.158	75%	76%	72%	4%
b. 23-25	22.513	13.389	9.124	16.803	10.164	6.639	75%	76%	73%	7%
c. 26-28	13.558	7.085	6.473	10.168	5.205	4.963	75%	73%	77%	10%
d. >28	12.723	7.397	5.326	10.277	6.047	4.230	81%	82%	79%	11%
<b>Provincia di residenza</b>										
Belluno	1.853	1.075	778	1.466	862	604	79%	80%	78%	7%
Padova	19.424	11.423	8.001	14.318	8.500	5.818	74%	74%	73%	9%
Rovigo	1.773	1.162	611	1.435	953	482	81%	82%	79%	7%
Treviso	8.379	4.826	3.553	6.415	3.753	2.662	77%	78%	75%	9%
Venezia	8.349	4.840	3.509	6.425	3.736	2.689	77%	77%	77%	9%
Verona	3.739	2.002	1.737	2.848	1.513	1.335	76%	76%	77%	7%
Vicenza	9.522	5.185	4.337	7.512	4.112	3.400	79%	79%	78%	8%
<b>Voto di diploma</b>										
a. 100	6.315	3.595	2.720	4.345	2.450	1.895	69%	68%	70%	7%
b. 90-99	9.584	5.568	4.016	7.062	4.052	3.010	74%	73%	75%	8%
c. 80-89	12.131	7.145	4.986	9.275	5.481	3.794	76%	77%	76%	8%
d. 70-79	13.805	8.115	5.690	10.899	6.498	4.401	79%	80%	77%	9%
e. 60-69	11.054	5.998	5.056	8.740	4.876	3.864	79%	81%	76%	10%
<b>Tipo di diploma</b>										
Ist. magistrali	5.742	5.216	526	4.784	4.407	377	83%	84%	72%	5%
Ist. professionali	3.370	2.178	1.192	2.920	1.919	1.001	87%	88%	84%	9%
Ist. tecnici commerciali	5.020	3.225	1.795	4.100	2.655	1.445	82%	82%	81%	8%
Ist. tecnici industriali	5.560	536	5.024	4.604	431	4.173	83%	80%	83%	7%
Ist. tecnici per geometri	775	179	596	605	136	469	78%	76%	79%	14%
Licei classici	9.056	6.133	2.923	6.249	4.262	1.987	69%	69%	68%	11%
Licei linguistici	497	383	114	356	272	84	72%	71%	74%	12%
Licei scientifici	17.060	8.719	8.341	12.284	6.271	6.013	72%	72%	72%	9%
Altri ist. tecnici	5.178	3.300	1.878	3.891	2.550	1.341	75%	77%	71%	8%
<b>Voto di laurea</b>										
110 e lode	6.499	4.237	2.262	4.358	2.936	1.422	67%	69%	63%	8%
110	3.134	2.127	1.007	2.266	1.575	691	72%	74%	69%	9%
105-109	8.445	5.627	2.818	6.414	4.360	2.054	76%	77%	73%	8%
100-104	11.366	7.148	4.218	8.848	5.664	3.184	78%	79%	75%	8%
95-99	9.989	5.671	4.318	7.881	4.483	3.398	79%	79%	79%	9%
90-94	7.975	3.692	4.283	6.211	2.864	3.347	78%	78%	78%	9%
80-89	5.434	1.944	3.490	4.293	1.503	2.790	79%	77%	80%	9%
<b>Anno di laurea e tipologia ultimo titolo conseguito</b>										
<b>2003</b>										
Corso di diploma	159	53	106	143	48	95	90%	91%	90%	10%
Corso di laurea triennale	934	602	332	848	549	299	91%	91%	90%	9%
Vecchio ordinamento	5.552	3.278	2.274	4.498	2.639	1.859	81%	81%	82%	13%
Totale	6.678	3.944	2.734	5.516	3.244	2.272	83%	82%	83%	13%
<b>2004</b>										
Titolo post laurea	103	55	48	82	46	36	80%	84%	75%	12%
Corso di diploma	140	52	88	124	43	81	89%	83%	92%	10%
Corso di laurea specialistica/magistrale	63	23	40	53	20	33	84%	87%	83%	17%
Corso di laurea triennale	1.499	1.034	465	1.307	914	393	87%	88%	85%	6%
Vecchio ordinamento	5.462	3.143	2.319	4.325	2.490	1.835	79%	79%	79%	12%
Totale	7.272	4.312	2.960	5.896	3.518	2.378	81%	82%	80%	11%
<b>2005</b>										
Titolo post laurea	213	136	77	173	113	60	81%	83%	78%	12%
Corso di diploma	54	21	33	45	19	26	83%	90%	79%	2%
Corso di laurea specialistica/magistrale	328	217	111	241	161	80	73%	74%	72%	11%
Corso di laurea triennale	2.557	1.625	932	2.159	1.407	752	84%	87%	81%	7%
Vecchio ordinamento	4.498	2.465	2.033	3.386	1.838	1.548	75%	75%	76%	12%
Totale	7.754	4.564	3.190	6.097	3.628	2.469	79%	79%	77%	10%

(segue)

	Laureati osservati			Occupati nel 2011			Tassi di occupazione			% indip.
	Totale	Femmine	Maschi	Totale	Femmine	Maschi	Totale	Femmine	Maschi	
<b>2006</b>										
Titolo post laurea	322	218	104	253	175	78	79%	80%	75%	19%
Corso di diploma	25	11	14	21	8	13	84%	73%	93%	0%
Corso di laurea specialistica/magistrale	1.146	678	468	862	512	350	75%	76%	75%	5%
Corso di laurea triennale	3.586	2.186	1.400	2.880	1.783	1.097	80%	82%	78%	6%
Laurea a ciclo unico	201	177	24	151	143	8	75%	81%	33%	10%
Vecchio ordinamento	3.357	1.647	1.710	2.394	1.117	1.277	71%	68%	75%	10%
Totale	8.637	4.917	3.720	6.561	3.738	2.823	76%	76%	76%	8%
<b>2007</b>										
Titolo post laurea	586	348	238	454	274	180	77%	79%	76%	11%
Corso di laurea specialistica/magistrale	1.831	957	874	1.352	711	641	74%	74%	73%	4%
Corso di laurea triennale	5.145	2.937	2.208	3.923	2.292	1.631	76%	78%	74%	5%
Laurea a ciclo unico	526	437	89	328	291	37	62%	67%	42%	10%
Vecchio ordinamento	1.653	832	821	1.183	572	611	72%	69%	74%	10%
Totale	9.747	5.514	4.233	7.244	4.142	3.102	74%	75%	73%	6%
<b>2008</b>										
Titolo post laurea	737	462	275	546	344	202	74%	74%	73%	15%
Corso di laurea specialistica/magistrale	2.141	1.107	1.034	1.563	810	753	73%	73%	73%	4%
Corso di laurea triennale	5.668	3.210	2.458	4.016	2.340	1.676	71%	73%	68%	4%
Laurea a ciclo unico	703	537	166	402	323	79	57%	60%	48%	8%
Vecchio ordinamento	988	507	481	717	355	362	73%	70%	75%	9%
Totale	10.241	5.826	4.415	7.248	4.175	3.073	71%	72%	70%	6%
<b>2009</b>										
Titolo post laurea	626	379	247	435	269	166	69%	71%	67%	18%
Corso di laurea specialistica/magistrale	1.844	884	960	1.312	631	681	71%	71%	71%	4%
Corso di laurea triennale	27	16	11	22	13	9	81%	81%	82%	9%
Laurea a ciclo unico	213	157	56	88	71	17	41%	45%	30%	5%
Totale	2.710	1.436	1.274	1.857	984	873	69%	69%	69%	7%
<b>Tipo e facoltà ultimo titolo di studio</b>										
<b>Post laurea</b>	2.590	1.600	990	1.945	1.222	723	75%	76%	73%	15%
<b>Diploma universitario</b>										
Facoltà' di giurisprudenza	151	102	49	137	93	44	91%	91%	90%	11%
Facoltà' di ingegneria	188	19	169	165	14	151	88%	74%	89%	7%
Facoltà' di scienze mm.ff.nn.	29	16	13	23	12	11	79%	75%	85%	4%
Facoltà' di scienze statistiche	16	5	11	13	3	10	81%	60%	91%	8%
Totale	388	143	245	341	123	218	88%	86%	89%	9%
<b>Laurea specialistica/magistrale</b>										
Facoltà' di agraria	423	130	293	321	98	223	76%	75%	76%	12%
Facoltà' di economia	397	226	171	335	187	148	84%	83%	87%	6%
Facoltà' di farmacia	41	25	16	14	9	5	34%	36%	31%	21%
Facoltà' di ingegneria	2.197	448	1.749	1.683	339	1.344	77%	76%	77%	4%
Facoltà' di lettere e filosofia	496	349	147	338	247	91	68%	71%	62%	4%
Facoltà' di medicina e chirurgia	238	175	63	197	137	60	83%	78%	95%	5%
Facoltà' di psicologia	1.234	1.060	174	871	758	113	71%	72%	65%	5%
Facoltà' di scienze della formazione	47	40	7	44	38	6	94%	95%	86%	0%
Facoltà' di scienze mm.ff.nn.	843	469	374	457	265	192	54%	57%	51%	5%
Facoltà' di scienze politiche	608	393	215	478	317	161	79%	81%	75%	3%
Facoltà' di scienze statistiche	179	89	90	153	82	71	85%	92%	79%	3%
Interfacoltà'	678	469	209	516	374	142	76%	80%	68%	3%
Totale	7.381	3.873	3.508	5.407	2.851	2.556	73%	74%	73%	5%
<b>Laurea triennale</b>										
Facoltà' di agraria	653	190	463	492	148	344	75%	78%	74%	12%
Facoltà' di economia	594	359	235	482	302	180	81%	84%	77%	4%
Facoltà' di farmacia	76	47	29	60	36	24	79%	77%	83%	10%
Facoltà' di giurisprudenza	602	402	200	311	208	103	52%	52%	52%	9%
Facoltà' di ingegneria	3.019	460	2.559	2.273	320	1.953	75%	70%	76%	5%
Facoltà' di lettere e filosofia	1.941	1.424	517	1.316	1.001	315	68%	70%	61%	5%
Facoltà' di medicina e chirurgia	4.915	3.691	1.224	4.473	3.377	1.096	91%	91%	90%	6%
Facoltà' di medicina veterinaria	113	65	48	99	54	45	88%	83%	94%	3%
Facoltà' di psicologia	1.096	885	211	712	579	133	65%	65%	63%	5%
Facoltà' di scienze della formazione	957	835	122	863	758	105	90%	91%	86%	3%
Facoltà' di scienze mm.ff.nn.	1.019	454	565	604	281	323	59%	62%	57%	3%
Facoltà' di scienze politiche	1.979	1.126	853	1.589	922	667	80%	82%	78%	7%
Facoltà' di scienze statistiche	468	207	261	382	171	211	82%	83%	81%	5%
Interfacoltà'	1.984	1.465	519	1.499	1.141	358	76%	78%	69%	5%
Totale	19.416	11.610	7.806	15.155	9.298	5.857	78%	80%	75%	6%
<b>Laurea a ciclo unico</b>										
Facoltà' di farmacia	273	215	58	225	181	44	82%	84%	76%	8%
Facoltà' di giurisprudenza	446	295	151	145	88	57	33%	30%	38%	12%
Facoltà' di medicina e chirurgia	328	226	102	60	34	26	18%	15%	25%	73%
Facoltà' di medicina veterinaria	67	49	18	24	16	8	36%	33%	44%	38%
Facoltà' di scienze della formazione	640	630	10	614	605	9	96%	96%	90%	0%
Totale	1.754	1.415	339	1.068	924	144	61%	65%	42%	8%

(segue)

	Laureati osservati			Occupati nel 2011			Tassi di occupazione			% indip.
	Totale	Femmine	Maschi	Totale	Femmine	Maschi	Totale	Femmine	Maschi	
<b>Vecchio ordinamento</b>										
Facolta' di agraria	475	148	327	366	112	254	77%	76%	78%	16%
Facolta' di economia	584	314	270	484	264	220	83%	84%	81%	15%
Facolta' di farmacia	953	688	265	795	585	210	83%	85%	79%	8%
Facolta' di giurisprudenza	1.455	977	478	759	487	272	52%	50%	57%	34%
Facolta' di ingegneria	4.941	747	4.194	4.129	589	3.540	84%	79%	84%	10%
Facolta' di lettere e filosofia	2.660	1.932	728	2.065	1.551	514	78%	80%	71%	7%
Facolta' di medicina e chirurgia	2.020	1.278	742	1.254	787	467	62%	62%	63%	32%
Facolta' di medicina veterinaria	228	158	70	113	73	40	50%	46%	57%	60%
Facolta' di psicologia	1.653	1.349	304	1.140	938	202	69%	70%	66%	11%
Facolta' di scienze della formazione	2.095	1.893	202	1.878	1.710	168	90%	90%	83%	3%
Facolta' di scienze mm. ff. nn.	1.470	737	733	1.050	535	515	71%	73%	70%	6%
Facolta' di scienze politiche	2.432	1.335	1.097	2.013	1.116	897	83%	84%	82%	9%
Facolta' di scienze statistiche	363	179	184	320	161	159	88%	90%	86%	7%
Interfacolta'	175	133	42	132	100	32	75%	75%	76%	14%
<b>Totale</b>	<b>21.510</b>	<b>11.872</b>	<b>9.638</b>	<b>16.503</b>	<b>9.011</b>	<b>7.492</b>	<b>77%</b>	<b>76%</b>	<b>78%</b>	<b>12%</b>

Fonte: elab. Veneto Lavoro su dati Lalla

Per analizzare ulteriormente i tdo, in **tab. 15** sono esposti i risultati per i principali corsi di laurea (almeno 100 laureati nel periodo esaminato) e per anno di conseguimento del titolo. Sono analizzati in tal modo poco meno di 40.000 laureati. Il tasso di occupazione varia da valori prossimi al 100% per i laureati in scienze della formazione primaria, in tecniche mediche e paramediche, in infermieristica fino a valori inferiori al 50% per giurisprudenza e medicina (lauree per le quali l'inserimento nel mercato del lavoro presuppone generalmente un periodo di praticantato o di specializzazione).

**Tab. 15 - Tassi di occupazione per corsi di laurea con più di 100 laureati nel periodo secondo l'anno di laurea. Ordinamento**

		Tasso di occupazione nel 2011					Totale (2003-2009)
		2004	2005	2006	2007	2008	
D. Vecchio ordinamento	Laurea in scienze della formazione primaria	100%	98%	96%	95%	100%	98%
B. Corso di laurea triennale	Laurea in tecniche di radiologia medica, per immagini e radiot.	96%	100%	97%	100%	95%	97%
B. Corso di laurea triennale	Laurea in tecniche della prevenzione nell'ambiente di lavoro				91%	98%	96%
C. Laurea a ciclo unico	Laurea in scienze della formazione primaria		96%	95%	94%	98%	96%
B. Corso di laurea triennale	Laurea in tecniche di laboratorio biomedico	96%	100%	92%	100%	100%	95%
B. Corso di laurea triennale	Laurea in ostetricia	100%	88%	94%	94%	100%	95%
B. Corso di laurea triennale	Laurea in educatore prof.nelle strutture sociali,sanitarie	94%	95%	93%	100%	89%	95%
B. Corso di laurea triennale	Laurea in infermieristica	93%	94%	94%	95%	94%	94%
D. Vecchio ordinamento	Laurea in infermieristica	95%	95%	100%			94%
B. Corso di laurea triennale	Laurea in governo delle amministrazioni	100%	95%	94%	92%	91%	93%
B. Corso di laurea triennale	Laurea in educazione professionale		88%	96%	92%	91%	92%
D. Vecchio ordinamento	Laurea in educatore prof.nelle strutture sociali,sanitarie	91%	92%	95%			91%
B. Corso di laurea triennale	Laurea in formatore nelle organizzazioni sociali complesse		88%	89%	94%	100%	91%
B. Corso di laurea triennale	Laurea in ingegneria gestionale		85%	91%	93%	89%	91%
D. Vecchio ordinamento	Laurea in scienze statistiche ed economiche	91%	100%	75%			90%
A. Corso di laurea specialistica/magistrale	Laurea specialistica in economia e direzione aziendale		88%	89%	97%	87%	89%
A. Corso di laurea specialistica/magistrale	Laurea in ingegneria gestionale			91%	88%	90%	89%
B. Corso di laurea triennale	Laurea in scienze dell'educazione		93%	90%	88%	85%	88%
B. Corso di laurea triennale	Laurea in logopedia	95%	79%	87%	80%	62%	88%
D. Vecchio ordinamento	Laurea in scienze dell'educazione	90%	87%	83%	90%	93%	88%
D. Vecchio ordinamento	Laurea in fisioterapia	89%	80%				88%
B. Corso di laurea triennale	Laurea in educatore sociale, culturale e territoriale		84%	89%	88%	89%	88%
D. Vecchio ordinamento	Laurea in ingegneria elettrica	88%	88%	84%	92%		88%
B. Corso di laurea triennale	Laurea in sicurezza igienico-sanitaria degli alimenti		82%	87%	90%	88%	88%
D. Vecchio ordinamento	Laurea in farmacia	89%	89%	86%	83%	86%	87%
D. Vecchio ordinamento	Laurea in ingegneria gestionale	86%	87%	89%	95%	79%	87%
D. Vecchio ordinamento	Laurea in ingegneria meccanica	87%	86%	87%	90%	82%	87%
A. Corso di laurea specialistica/magistrale	Laurea in ingegneria elettronica			86%	91%	84%	87%
C. Laurea a ciclo unico	Laurea in farmacia			72%	92%	87%	87%

(segue)

		Tasso di occupazione nel 2011					Totale (2003- 2009)
		2004	2005	2006	2007	2008	
B. Corso di laurea triennale	Laurea in diritto dell'economia	86%	93%	75%	92%	86%	86%
B. Corso di laurea triennale	Laurea in fisioterapia	83%	91%	81%	81%	73%	86%
B. Corso di laurea triennale	Laurea in tecniche erboristiche		92%	90%	90%	82%	86%
B. Corso di laurea triennale	Laurea in economia territoriale e reti d'impresa		83%	90%	87%	84%	86%
D. Vecchio ordinamento	Laurea in ingegneria elettronica	83%	88%	84%	87%	92%	86%
D. Vecchio ordinamento	Laurea in ingegneria dei materiali	100%	78%	95%	50%		85%
A. Corso di laurea specialistica/magistrale	Laurea specialistica in lingue straniere			79%	89%	83%	85%
D. Vecchio ordinamento	Laurea in ingegneria per l'ambiente e il territorio	90%	78%	76%	88%	86%	85%
B. Corso di laurea triennale	Laurea in ingegneria elettronica	90%	84%	87%	82%	78%	85%
B. Corso di laurea triennale	Laurea in ingegneria informatica	88%	91%	92%	81%	68%	84%
B. Corso di laurea triennale	Laurea in economia aziendale	80%	83%	82%	90%	80%	84%
B. Corso di laurea triennale	Laurea in statistica e gestione delle imprese	94%	92%	88%	80%	73%	83%
A. Corso di laurea specialistica/magistrale	Laurea in ingegneria meccanica			96%	83%	79%	83%
B. Corso di laurea triennale	Laurea in economia internazionale	82%	80%	89%	80%	83%	83%
D. Vecchio ordinamento	Laurea in scienze politiche	83%	82%	83%	83%	81%	83%
D. Vecchio ordinamento	Laurea in economia e commercio	85%	84%	77%	77%		83%
D. Vecchio ordinamento	Laurea in ingegneria informatica	85%	77%	87%	85%	87%	83%
D. Vecchio ordinamento	Laurea in matematica	79%	78%	81%	80%		83%
D. Vecchio ordinamento	Laurea in chimica e tecnologia farmaceutiche	83%	79%	82%	78%	91%	82%
B. Corso di laurea triennale	Laurea in scienze e tecnologie viticole ed enologiche		78%	82%	88%	76%	82%
B. Corso di laurea triennale	Laurea in informatica		76%	89%	88%	78%	82%
B. Corso di laurea triennale	Laurea in ingegneria meccanica	96%	94%	85%	78%	75%	81%
B. Corso di laurea triennale	Laurea in scienze sociologiche	80%	86%	90%	71%	77%	80%
D. Vecchio ordinamento	Laurea in lingue e letterature straniere	84%	82%	68%	83%	91%	80%
B. Corso di laurea triennale	Laurea in progettazione e gestione del turismo culturale	88%	86%	75%	80%	79%	80%
B. Corso di laurea triennale	Laurea in scienze e tecnologie alimentari		85%	72%	90%	75%	80%
D. Vecchio ordinamento	Laurea in odontoiatria e protesi dentaria	90%	78%	78%	58%	69%	80%
B. Corso di laurea triennale	Laurea in discipline della mediazione linguistica e culturale	80%	86%	83%	82%	71%	80%
B. Corso di laurea triennale	Laurea in ingegneria delle telecomunicazioni			86%	90%	62%	79%
D. Vecchio ordinamento	Laurea in lettere	77%	76%	81%	84%	75%	79%
A. Corso di laurea specialistica/magistrale	Laurea specialistica in psicologia sociale, del lavoro		77%	78%	80%	79%	79%
D. Vecchio ordinamento	Laurea in ingegneria civile	80%	76%	82%	67%	58%	79%
B. Corso di laurea triennale	Laurea in scienze della comunicazione	76%	73%	81%	78%	80%	78%
D. Vecchio ordinamento	Laurea in ingegneria chimica	86%	78%	81%	57%		78%
B. Corso di laurea triennale	Laurea in economia e commercio	71%	89%	73%	83%	73%	78%
A. Corso di laurea specialistica/magistrale	Laurea specialistica in istituzioni e politiche dei diritti umani			83%	68%	82%	78%
D. Vecchio ordinamento	Laurea in scienze naturali	79%	76%	74%	90%		78%
D. Vecchio ordinamento	Laurea in ingegneria delle telecomunicazioni	74%	73%	83%	80%	92%	77%
D. Vecchio ordinamento	Laurea in scienze biologiche	78%	70%	65%	86%	92%	77%
D. Vecchio ordinamento	Laurea in scienze forestali e ambientali	71%	69%	80%	80%		77%
A. Corso di laurea specialistica/magistrale	Laurea in ingegneria delle telecomunicazioni			77%	77%	76%	76%
D. Vecchio ordinamento	Laurea in scienze politiche e relazioni internazionali	73%	74%	76%	76%		76%
A. Corso di laurea specialistica/magistrale	Laurea in scienze e tecnologie agrarie	86%	90%	76%	61%	57%	76%
B. Corso di laurea triennale	Laurea in scienze psicologiche sociali e del lavoro		71%	88%	68%	74%	76%
D. Vecchio ordinamento	Laurea in filosofia	76%	77%	66%	66%	92%	76%
C. Laurea a ciclo unico	Laurea in chimica e tecnologia farmaceutiche			71%	78%	76%	76%
B. Corso di laurea triennale	Laurea in scienze e tecnologie per l'ambiente		82%	87%	69%	70%	75%
D. Vecchio ordinamento	Laurea in ingegneria edile	82%	71%	71%	73%	53%	75%
A. Corso di laurea specialistica/magistrale	Laurea in ingegneria informatica			70%	74%	77%	75%
A. Corso di laurea specialistica/magistrale	Laurea in ingegneria civile				77%	75%	74%
D. Vecchio ordinamento	Laurea in scienze della comunicazione	75%	72%	66%	77%	100%	73%
A. Corso di laurea specialistica/magistrale	Laurea in scienze forestali e ambientali	91%	68%	78%	59%	63%	73%
A. Corso di laurea specialistica/magistrale	Laurea specialistica in psicologia clinico-dinamica		69%	76%	72%	70%	72%
D. Vecchio ordinamento	Laurea in chimica	81%	59%	33%			72%
B. Corso di laurea triennale	Laurea in scienze politiche e relazioni internazionali	100%	84%	80%	68%	65%	71%
A. Corso di laurea specialistica/magistrale	Laurea special. In psicologia dello sviluppo		62%	74%	74%	68%	71%
A. Corso di laurea specialistica/magistrale	Laurea specialistica in economia e diritto		82%	61%	67%	80%	70%
B. Corso di laurea triennale	Laurea in scienze psicologiche dello sviluppo e dell'educazione		95%	71%	68%	64%	70%
D. Vecchio ordinamento	Laurea in psicologia	70%	69%	60%	70%	71%	68%
B. Corso di laurea triennale	Laurea in lingue, letterature e culture moderne		73%	72%	68%	69%	68%
B. Corso di laurea triennale	Laurea in discipline dell'arte, musica e spettacolo		73%	63%	73%	62%	68%
B. Corso di laurea triennale	Laurea in ingegneria biomedica		77%	85%	72%	50%	68%
B. Corso di laurea triennale	Laurea in storia e tutela dei beni culturali		79%	65%	67%	62%	68%
D. Vecchio ordinamento	Laurea in scienze motorie	64%	64%	72%	42%		67%
D. Vecchio ordinamento	Laurea in scienze geologiche	55%	61%	72%			65%
B. Corso di laurea triennale	Laurea in ingegneria aerospaziale		69%	81%	62%	52%	64%
B. Corso di laurea triennale	Laurea in lettere		76%	65%	66%	60%	64%
B. Corso di laurea triennale	Laurea in ingegneria per l'ambiente e il territorio		71%	69%	60%	61%	63%
B. Corso di laurea triennale	Laurea in biologia		60%	71%	61%	62%	62%
B. Corso di laurea triennale	Laurea in scienze psicologiche d. Personalità e delle relazioni	81%	68%	64%	63%	55%	61%
A. Corso di laurea specialistica/magistrale	Laurea in ingegneria edile			79%	65%	54%	61%
B. Corso di laurea triennale	Laurea in cooperazione allo sviluppo		61%	61%	68%	55%	60%

(segue)

		Tasso di occupazione nel 2011					Totale (2003- 2009)
		2004	2005	2006	2007	2008	
B. Corso di laurea triennale	Laurea in biotecnologie		63%	63%	55%	62%	60%
B. Corso di laurea triennale	Laurea in filosofia	65%	81%	55%	55%	57%	59%
B. Corso di laurea triennale	Laurea in scienze motorie		58%	50%	43%	38%	58%
B. Corso di laurea triennale	Laurea in ingegneria civile			59%	56%	53%	55%
B. Corso di laurea triennale	Laurea in storia			74%	47%	45%	53%
B. Corso di laurea triennale	Laurea in scienze psicologiche cognitive e psicobiologiche		77%	53%	48%	46%	53%
D. Vecchio ordinamento	Laurea in giurisprudenza	53%	52%	47%	42%	43%	51%
A. Corso di laurea specialistica/magistrale	Laurea specialistica in biologia sanitaria		52%	57%	55%	40%	51%
D. Vecchio ordinamento	Laurea in fisica	50%	62%	50%	25%		51%
B. Corso di laurea triennale	Laurea in archeologia		46%	36%	65%	40%	50%
B. Corso di laurea triennale	Laurea in scienze motorie			60%	54%	45%	50%
D. Vecchio ordinamento	Laurea in medicina veterinaria	45%	41%	48%	42%	25%	48%
B. Corso di laurea triennale	Laurea in biologia molecolare	60%	44%	50%	52%	38%	46%
B. Corso di laurea triennale	Laurea in scienze giuridiche	75%	56%	57%	38%	40%	44%
B. Corso di laurea triennale	Laurea in ingegneria edile			53%	46%	36%	41%
D. Vecchio ordinamento	Laurea in medicina e chirurgia	53%	47%	21%	23%	31%	38%
C. Laurea a ciclo unico	Laurea in giurisprudenza			23%	30%	38%	34%
C. Laurea a ciclo unico	Laurea in medicina e chirurgia				14%	13%	15%
Totale corsi di laurea con più di 100 laureati		81%	79%	77%	75%	71%	78%
Totale tutte le lauree (esclusi i post laurea)		81%	79%	76%	74%	71%	76%

Fonte: elab. Veneto Lavoro su dati Lalla

### 2.3. Qualità del lavoro e composizione dell'occupazione

L'inserimento nel mercato del lavoro è, notoriamente, accidentato per quasi tutte le figure professionali. Trovare una collocazione soddisfacente e sufficientemente stabile è l'esito di complessi processi di ricerca, condizionati da situazioni oggettive (lo stato della domanda di lavoro) e soggettive (vincoli familiari, propensione al rischio etc.), in cui parte rilevante hanno non solo la razionalità dei comportamenti e delle scelte ma anche le relazioni e la fortuna.

Una misura (grezza) dell'accidentalità dei percorsi è proposta in **tab. 16**, dove si dà conto della numerosità dei rapporti di lavoro attivati dai laureati: più della metà, tra quanti risultano presenti sul mercato del lavoro, è stato impegnato in più di 4 rapporti di lavoro. Del resto la quota di laureati il cui reddito principale è fornito da un'attività indipendente, professionale o imprenditoriale (dati riferiti al 2011) è decisamente contenuta: si tratta dell'8% sugli occupati e del 6% sul totale dei laureati osservati (**tab. 17**). Anche in questo caso, però, l'eterogeneità tra corsi di laurea è significativa: in alcuni casi, soprattutto in ambito medico e ingegneristico, l'attività indipendente costituisce lo sbocco maggioritario o ne rappresenta comunque una frazione rilevante.

**Tab. 16 - La diffusione delle esperienze di lavoro dipendente tra i laureati**

	Il primo rapporto di lavoro è antecedente al conseguimento dell'ultimo titolo di studio	Il primo rapporto di lavoro è successivo al conseguimento dell'ultimo titolo di studio	Nessun rapporto di lavoro	Totale complessivo
Numero di assunzioni				
a. 0			8.020	8.020
b. 1	2.034	5.354		7.388
c. 2	2.425	4.725		7.150
d. 3	2.843	3.717		6.560
e. 4-6	7.055	5.132		12.187
f. 7-10	4.859	1.868		6.727
g. >10	3.790	1.217		5.007
Totale	23.006	22.013	8.020	53.039

Fonte: elab. Veneto Lavoro su dati Lalla

**Tab. 17 - Quota di laureati con reddito prevalente da lavoro indipendente nel 2011.  
Corsi di laurea con più di 100 laureati nel periodo**

		Totale laureati	Hanno dichiarato redd. da lavoro (dip. o indep.) nel 2011	di cui:		% reddito prev. da lav. indep.	
				Reddito prevalente da lavoro dip.	Reddito prevalente da lavoro indep.	Su laureati	Su occupati
D. Vecchio ordinamento	Laurea in odontoiatria e protesi dentaria	206	164	3	161	78%	98%
C. Laurea a ciclo unico	Laurea in medicina e chirurgia	280	42	14	28	10%	67%
D. Vecchio ordinamento	Laurea in medicina veterinaria	220	105	37	68	31%	65%
D. Vecchio ordinamento	Laurea in medicina e chirurgia	948	357	181	176	19%	49%
D. Vecchio ordinamento	Laurea in ingegneria edile	330	249	143	106	32%	43%
D. Vecchio ordinamento	Laurea in giurisprudenza	1.389	714	464	250	18%	35%
D. Vecchio ordinamento	Laurea in fisioterapia	140	123	84	39	28%	32%
D. Vecchio ordinamento	Laurea in ingegneria civile	438	344	246	98	22%	28%
B. Corso di laurea triennale	Laurea in economia territoriale e reti d'impresa	232	199	159	40	17%	20%
A. Corso di laurea specialistica/magistrale	Laurea in ingegneria edile	110	67	54	13	12%	19%
B. Corso di laurea triennale	Laurea in tecniche erboristiche	122	105	85	20	16%	19%
A. Corso di laurea specialistica/magistrale	Laurea specialistica in economia e diritto	104	73	60	13	13%	18%
A. Corso di laurea specialistica/magistrale	Laurea in scienze e tecnologie agrarie	126	96	80	16	13%	17%
D. Vecchio ordinamento	Laurea in economia e commercio	515	427	357	70	14%	16%
D. Vecchio ordinamento	Laurea in filosofia	325	247	208	39	12%	16%
D. Vecchio ordinamento	Laurea in scienze geologiche	136	89	75	14	10%	16%
B. Corso di laurea triennale	Laurea in fisioterapia	640	552	466	86	13%	16%
B. Corso di laurea triennale	Laurea in logopedia	257	227	192	35	14%	15%
B. Corso di laurea triennale	Laurea in scienze e tecnologie viticole ed enologiche	123	101	86	15	12%	15%
C. Laurea a ciclo unico	Laurea in giurisprudenza	268	91	78	13	5%	14%
A. Corso di laurea specialistica/magistrale	Laurea in scienze forestali e ambientali	142	103	89	14	10%	14%
D. Vecchio ordinamento	Laurea in psicologia	1.419	966	855	111	8%	11%
D. Vecchio ordinamento	Laurea in scienze forestali e ambientali	206	158	140	18	9%	11%
D. Vecchio ordinamento	Laurea in farmacia	479	419	372	47	10%	11%
B. Corso di laurea triennale	Laurea in scienze giuridiche	504	223	199	24	5%	11%
D. Vecchio ordinamento	Laurea in ingegneria per l'ambiente e il territorio	244	207	185	22	9%	11%
B. Corso di laurea triennale	Laurea in ingegneria edile	146	60	54	6	4%	10%
D. Vecchio ordinamento	Laurea in scienze politiche e relazioni internazionali	119	91	82	9	8%	10%
B. Corso di laurea triennale	Laurea in scienze e tecnologie alimentari	128	102	92	10	8%	10%
D. Vecchio ordinamento	Laurea in scienze motorie	169	113	102	11	7%	10%
B. Corso di laurea triennale	Laurea in storia	100	53	48	5	5%	9%
D. Vecchio ordinamento	Laurea in ingegneria elettrica	195	171	155	16	8%	9%
C. Laurea a ciclo unico	Laurea in farmacia	160	139	126	13	8%	9%
A. Corso di laurea specialistica/magistrale	Laurea in ingegneria civile	109	81	74	7	6%	9%
D. Vecchio ordinamento	Laurea in scienze politiche	2.011	1.668	1.524	144	7%	9%
B. Corso di laurea triennale	Laurea in ingegneria civile	238	132	121	11	5%	8%
D. Vecchio ordinamento	Laurea in ingegneria informatica	499	413	380	33	7%	8%
B. Corso di laurea triennale	Laurea in scienze sociologiche	391	314	290	24	6%	8%
D. Vecchio ordinamento	Laurea in scienze della comunicazione	540	396	366	30	6%	8%
B. Corso di laurea triennale	Laurea in scienze psicologiche d. Personalita' e delle relazioni	478	292	271	21	4%	7%
D. Vecchio ordinamento	Laurea in ingegneria delle telecomunicazioni	377	290	270	20	5%	7%
B. Corso di laurea triennale	Laurea in scienze motorie	132	76	71	5	4%	7%
B. Corso di laurea triennale	Laurea in biotecnologie	103	62	58	4	4%	6%
B. Corso di laurea triennale	Laurea in ingegneria informatica	583	492	461	31	5%	6%
B. Corso di laurea triennale	Laurea in scienze e tecnologie per l'ambiente	106	80	75	5	5%	6%
A. Corso di laurea specialistica/magistrale	Laurea specialistica in psicologia clinico-dinamica	437	315	296	19	4%	6%
B. Corso di laurea triennale	Laurea in scienze della comunicazione	520	408	384	24	5%	6%
B. Corso di laurea triennale	Laurea in economia internazionale	247	205	193	12	5%	6%
D. Vecchio ordinamento	Laurea in ingegneria gestionale	717	627	591	36	5%	6%
D. Vecchio ordinamento	Laurea in lettere	819	649	613	36	4%	6%
D. Vecchio ordinamento	Laurea in ingegneria meccanica	1.249	1.088	1.029	59	5%	5%
B. Corso di laurea triennale	Laurea in progettazione e gestione del turismo culturale	451	360	341	19	4%	5%
B. Corso di laurea triennale	Laurea in statistica e gestione delle imprese	251	209	198	11	4%	5%
B. Corso di laurea triennale	Laurea in ingegneria elettronica	293	248	235	13	4%	5%
B. Corso di laurea triennale	Laurea in ingegneria gestionale	301	273	259	14	5%	5%
B. Corso di laurea triennale	Laurea in archeologia	118	59	56	3	3%	5%
D. Vecchio ordinamento	Laurea in ingegneria elettronica	499	427	406	21	4%	5%
D. Vecchio ordinamento	Laurea in scienze naturali	214	166	158	8	4%	5%
B. Corso di laurea triennale	Laurea in discipline dell'arte, musica e spettacolo	249	169	161	8	3%	5%
C. Laurea a ciclo unico	Laurea in chimica e tecnologia farmaceutiche	112	85	81	4	4%	5%
D. Vecchio ordinamento	Laurea in scienze biologiche	306	235	224	11	4%	5%
B. Corso di laurea triennale	Laurea in filosofia	219	129	123	6	3%	5%
D. Vecchio ordinamento	Laurea in ingegneria dei materiali	101	86	82	4	4%	5%
B. Corso di laurea triennale	Laurea in tecniche di radiologia medica, per immagini e radiot.	187	182	174	8	4%	4%
A. Corso di laurea specialistica/magistrale	Laurea specialistica in psicologia sociale, del lavoro	203	160	153	7	3%	4%

(segue)



		Totale laureati	Hanno dichiarato redd. da lavoro (dip. o indep.) nel 2011	di cui:		% reddito prev. da lav. indep.	
				Reddito prevalente da lavoro dip.	Reddito prevalente da lavoro indep.	Su laureati	Su occupati
B. Corso di laurea triennale	Laurea in formatore nelle organizzazioni sociali complesse	101	92	88	4	4%	4%
B. Corso di laurea triennale	Laurea in ingegneria per l'ambiente e il territorio	148	93	89	4	3%	4%
B. Corso di laurea triennale	Laurea in scienze psicologiche cognitive e psicobiologiche	138	73	70	3	2%	4%
A. Corso di laurea specialistica/magistrale	Laurea special. In psicologia dello sviluppo	174	123	118	5	3%	4%
B. Corso di laurea triennale	Laurea in ingegneria meccanica	456	371	356	15	3%	4%
B. Corso di laurea triennale	Laurea in lettere	239	153	147	6	3%	4%
B. Corso di laurea triennale	Laurea in educatore prof.nelle strutture sociali,sanitarie	324	307	295	12	4%	4%
D. Vecchio ordinamento	Laurea in ingegneria chimica	198	155	149	6	3%	4%
B. Corso di laurea triennale	Laurea in scienze motorie	104	52	50	2	2%	4%
B. Corso di laurea triennale	Laurea in tecniche della prevenzione nell'ambiente di lavoro	163	157	151	6	4%	4%
B. Corso di laurea triennale	Laurea in economia aziendale	314	263	253	10	3%	4%
D. Vecchio ordinamento	Laurea in scienze dell'educazione	1.444	1.273	1.225	48	3%	4%
D. Vecchio ordinamento	Laurea in lingue e letterature straniere	695	557	536	21	3%	4%
D. Vecchio ordinamento	Laurea in scienze statistiche ed economiche	152	137	132	5	3%	4%
A. Corso di laurea specialistica/magistrale	Laurea specialistica in biologia sanitaria	107	55	53	2	2%	4%
B. Corso di laurea triennale	Laurea in diritto dell'economia	256	221	213	8	3%	4%
B. Corso di laurea triennale	Laurea in scienze psicologiche sociali e del lavoro	218	166	160	6	3%	4%
D. Vecchio ordinamento	Laurea in chimica e tecnologia farmaceutiche	383	315	304	11	3%	3%
D. Vecchio ordinamento	Laurea in fisica	168	86	83	3	2%	3%
B. Corso di laurea triennale	Laurea in scienze politiche e relazioni internazionali	569	404	390	14	2%	3%
B. Corso di laurea triennale	Laurea in economia e commercio	280	219	212	7	3%	3%
D. Vecchio ordinamento	Laurea in matematica	116	96	93	3	3%	3%
B. Corso di laurea triennale	Laurea in sicurezza igienico-sanitaria degli alimenti	113	99	96	3	3%	3%
B. Corso di laurea triennale	Laurea in educatore sociale, culturale e territoriale	156	137	133	4	3%	3%
B. Corso di laurea triennale	Laurea in informatica	169	138	134	4	2%	3%
A. Corso di laurea specialistica/magistrale	Laurea specialistica in economia e direzione aziendale	161	144	140	4	2%	3%
B. Corso di laurea triennale	Laurea in lingue, letterature e culture moderne	231	157	153	4	2%	3%
D. Vecchio ordinamento	Laurea in chimica	110	79	77	2	2%	3%
B. Corso di laurea triennale	Laurea in biologia	137	85	83	2	1%	2%
B. Corso di laurea triennale	Laurea in governo delle amministrazioni	183	170	166	4	2%	2%
A. Corso di laurea specialistica/magistrale	Laurea specialistica in istituzioni e politiche dei diritti umani	112	87	85	2	2%	2%
A. Corso di laurea specialistica/magistrale	Laurea in ingegneria elettronica	107	93	91	2	2%	2%
B. Corso di laurea triennale	Laurea in ingegneria aerospaziale	148	95	93	2	1%	2%
A. Corso di laurea specialistica/magistrale	Laurea in ingegneria gestionale	320	286	280	6	2%	2%
A. Corso di laurea specialistica/magistrale	Laurea specialistica in lingue straniere	114	97	95	2	2%	2%
B. Corso di laurea triennale	Laurea in ingegneria biomedica	143	97	95	2	1%	2%
A. Corso di laurea specialistica/magistrale	Laurea in ingegneria meccanica	183	152	149	3	2%	2%
B. Corso di laurea triennale	Laurea in biologia molecolare	114	52	51	1	1%	2%
B. Corso di laurea triennale	Laurea in discipline della mediazione linguistica e culturale	727	578	567	11	2%	2%
B. Corso di laurea triennale	Laurea in scienze dell'educazione	320	283	278	5	2%	2%
A. Corso di laurea specialistica/magistrale	Laurea in ingegneria informatica	229	171	168	3	1%	2%
B. Corso di laurea triennale	Laurea in educazione professionale	124	114	112	2	2%	2%
B. Corso di laurea triennale	Laurea in infermieristica	2.717	2.559	2.518	41	2%	2%
B. Corso di laurea triennale	Laurea in storia e tutela dei beni culturali	194	131	129	2	1%	2%
D. Vecchio ordinamento	Laurea in educatore prof.nelle strutture sociali,sanitarie	175	160	158	2	1%	1%
B. Corso di laurea triennale	Laurea in ingegneria delle telecomunicazioni	102	81	80	1	1%	1%
A. Corso di laurea specialistica/magistrale	Laurea in ingegneria delle telecomunicazioni	119	91	90	1	1%	1%
B. Corso di laurea triennale	Laurea in tecniche di laboratorio biomedico	215	205	203	2	1%	1%
B. Corso di laurea triennale	Laurea in scienze psicologiche dello sviluppo e dell'educazione	223	156	155	1	0%	1%
C. Laurea a ciclo unico	Laurea in scienze della formazione primaria	606	581	579	2	0%	0%
D. Vecchio ordinamento	Laurea in scienze della formazione primaria	335	328	327	1	0%	0%
B. Corso di laurea triennale	Laurea in ostetricia	117	111	111	-	0%	0%
B. Corso di laurea triennale	Laurea in cooperazione allo sviluppo	131	79	79	-	0%	0%
D. Vecchio ordinamento	Laurea in infermieristica	389	366	366	-	0%	0%
Totale corsi di laurea con più di 100 laureati		39.951	30.883	28.297	2.586	6%	8%
Totale tutte le lauree (esclusi i post laurea)		50.449	38.474	35.298	3.176	6%	8%

Fonte: elab. Veneto Lavoro su dati Lalla

In **tab. 18** sono proposti alcuni indicatori di rilievo riferiti ai laureati che nel 2011 hanno evidenziato la prevalenza di reddito di lavoro dipendente:

- il 78% ha lavorato tutto l'anno;
- il 72% ha avuto, entro il 31.12.2013, almeno un'opportunità di un contratto di lavoro a tempo indeterminato;
- il 74% ha avuto, entro il 31.12.2013, almeno un'opportunità di un contratto di lavoro a full time;

**Tab. 18 - Laureati con reddito prevalente da lavoro dipendente nel 2011. Incidenza tempo indeterminato, full time. Corsi di laurea con più di 100 laureati con lavoro dipendente nel 2011**

	Totale laureati	Laureati con redd. da lavoro (indip. e dip.) nel 2011	Laureati con reddito prevalente da lavoro dipendente nel 2011						
			Totale	Hanno lavo- tutto il 2011	Hanno avuto (alme- no) un contr. a t. indet. entro il 31.12. 2013	Hanno avuto (alme- no) un contr. a full time entro il 31.12. 2014	Qualifica professionale raggiunta		
							High skill (Istat, 1-2-3)	Medium skill (Istat, 4-5)	Low skill (Istat, 6-7-8)
Corso di laurea triennale	2.717	2.559	2.518	97%	63%	64%	78%	13%	8%
Vecchio ordinamento	2.011	1.668	1.524	87%	80%	74%	37%	56%	7%
Vecchio ordinamento	1.444	1.273	1.225	85%	82%	62%	62%	33%	5%
Vecchio ordinamento	1.419	966	855	72%	73%	59%	51%	44%	5%
Vecchio ordinamento	1.389	714	464	78%	77%	77%	46%	50%	3%
Vecchio ordinamento	1.249	1.088	1.029	92%	92%	94%	70%	25%	5%
Vecchio ordinamento	948	357	181	56%	65%	81%	94%	4%	2%
Vecchio ordinamento	819	649	613	75%	68%	66%	61%	33%	5%
Corso di laurea triennale	727	578	567	70%	70%	80%	34%	62%	4%
Vecchio ordinamento	717	627	591	93%	92%	91%	63%	33%	3%
Vecchio ordinamento	695	557	536	77%	77%	72%	45%	50%	5%
Corso di laurea triennale	640	552	466	93%	76%	62%	90%	7%	3%
Laurea a ciclo unico	606	581	579	83%	71%	82%	84%	12%	3%
Corso di laurea triennale	583	492	461	81%	84%	88%	77%	17%	5%
Corso di laurea triennale	569	404	390	55%	56%	68%	28%	66%	6%
Vecchio ordinamento	540	396	366	80%	78%	80%	52%	45%	4%
Corso di laurea triennale	520	408	384	63%	61%	75%	45%	47%	8%
Vecchio ordinamento	515	427	357	93%	91%	87%	49%	48%	3%
Corso di laurea triennale	504	223	199	56%	52%	53%	32%	63%	5%
Vecchio ordinamento	499	427	406	94%	89%	89%	73%	21%	6%
Vecchio ordinamento	499	413	380	93%	89%	91%	73%	22%	4%
Vecchio ordinamento	479	419	372	90%	95%	76%	67%	31%	2%
Corso di laurea triennale	478	292	271	49%	59%	49%	34%	57%	8%
Corso di laurea triennale	456	371	356	71%	78%	92%	74%	15%	10%
Corso di laurea triennale	451	360	341	65%	67%	72%	24%	73%	3%
Vecchio ordinamento	438	344	246	85%	87%	91%	74%	23%	3%
Corso di laurea specialistica/magistrale	437	315	296	59%	62%	43%	54%	40%	6%
Corso di laurea triennale	391	314	290	69%	64%	71%	39%	55%	7%
Vecchio ordinamento	389	366	366	97%	64%	67%	64%	22%	13%
Vecchio ordinamento	383	315	304	88%	83%	74%	69%	29%	2%
Vecchio ordinamento	377	290	270	91%	88%	90%	72%	22%	6%
Vecchio ordinamento	335	328	327	89%	76%	79%	89%	8%	3%
Vecchio ordinamento	330	249	143	83%	80%	85%	72%	21%	7%
Vecchio ordinamento	325	247	208	77%	71%	60%	56%	36%	8%
Corso di laurea triennale	324	307	295	86%	71%	58%	65%	28%	5%
Corso di laurea specialistica/magistrale	320	286	280	90%	95%	95%	63%	33%	4%
Corso di laurea triennale	320	283	278	73%	74%	53%	61%	36%	3%
Corso di laurea triennale	314	263	253	77%	70%	88%	44%	53%	2%
Vecchio ordinamento	306	235	224	78%	67%	71%	61%	33%	6%
Corso di laurea triennale	301	273	259	68%	78%	88%	64%	32%	4%
Corso di laurea triennale	293	248	235	80%	79%	92%	69%	20%	10%
Corso di laurea triennale	280	219	212	66%	70%	81%	48%	49%	3%
Laurea a ciclo unico	280	42	14	86%	29%	29%	50%	25%	25%
Laurea a ciclo unico	268	91	78	44%	44%	63%	33%	55%	12%
Corso di laurea triennale	257	227	192	96%	55%	39%	91%	5%	5%
Corso di laurea triennale	256	221	213	79%	72%	76%	29%	66%	5%
Corso di laurea triennale	251	209	198	76%	79%	86%	46%	51%	3%
Corso di laurea triennale	249	169	161	57%	60%	65%	43%	47%	9%
Corso di laurea triennale	247	205	193	71%	70%	84%	42%	51%	7%
Vecchio ordinamento	244	207	185	89%	81%	89%	65%	30%	4%
Corso di laurea triennale	239	153	147	40%	40%	53%	36%	51%	12%
Corso di laurea triennale	238	132	121	43%	50%	76%	68%	25%	8%
Corso di laurea triennale	232	199	159	74%	72%	84%	32%	61%	7%
Corso di laurea triennale	231	157	153	55%	65%	73%	32%	60%	8%
Corso di laurea specialistica/magistrale	229	171	168	92%	89%	93%	88%	10%	2%
Corso di laurea triennale	223	156	155	60%	62%	54%	53%	43%	3%
Vecchio ordinamento	220	105	37	68%	51%	62%	63%	34%	3%
Corso di laurea triennale	219	129	123	50%	48%	54%	37%	55%	9%
Corso di laurea triennale	218	166	160	64%	64%	71%	31%	61%	8%
Corso di laurea triennale	215	205	203	95%	64%	62%	79%	13%	7%
Vecchio ordinamento	214	166	158	72%	70%	65%	57%	34%	9%
Vecchio ordinamento	206	158	140	79%	70%	82%	45%	38%	17%
Vecchio ordinamento	206	164	3	100%	67%	33%	50%	50%	0%
Corso di laurea specialistica/magistrale	203	160	153	68%	70%	75%	34%	62%	3%
Vecchio ordinamento	198	155	149	91%	83%	85%	63%	31%	6%
Vecchio ordinamento	195	171	155	90%	90%	92%	71%	21%	9%
Corso di laurea triennale	194	131	129	43%	49%	48%	30%	64%	5%
Corso di laurea triennale	187	182	174	97%	88%	89%	90%	7%	4%
Corso di laurea specialistica/magistrale	183	152	149	88%	92%	93%	79%	17%	4%
Corso di laurea triennale	183	170	166	85%	58%	59%	37%	54%	9%

(segue)

		Totale laureati	Laureati con redd. da lavoro (indiip. e dip.) nel 2011	Laureati con reddito prevalente da lavoro dipendente nel 2011						
				Totale	Hanno lavorato tutto il 2011	Hanno avuto (almeno) un contr. a t. indet. entro il 31.12. 2013	Hanno avuto (almeno) un contr. a full time entro il 31.12. 2014	Qualifica professionale raggiunta		
								High skill (Istat, 1-2-3)	Medium skill (Istat, 4-5)	Low skill (Istat, 6-7-8)
Vecchio ordinamento	Laurea in ed. prof. nelle strutt. sociali, sanit., cult., amb.	175	160	158	83%	85%	61%	60%	34%	5%
Corso di laurea specialistica/magistrale	Laurea spec. in psic. dello sviluppo e dell'int. nella scuola	174	123	118	63%	58%	49%	60%	32%	8%
Corso di laurea triennale	Laurea in informatica	169	138	134	79%	72%	89%	88%	11%	1%
Vecchio ordinamento	Laurea in scienze motorie	169	113	102	63%	68%	61%	64%	27%	9%
Vecchio ordinamento	Laurea in fisica	168	86	83	67%	61%	61%	83%	13%	5%
Corso di laurea triennale	Laurea in tecn. della prev. nell'amb. e nei luoghi di lavoro	163	157	151	96%	43%	46%	78%	20%	2%
Corso di laurea specialistica/magistrale	Laurea specialistica in economia e direzione aziendale	161	144	140	94%	89%	94%	63%	34%	3%
Laurea a ciclo unico	Laurea in farmacia	160	139	126	89%	90%	77%	76%	24%	0%
Corso di laurea triennale	Laurea in educatore sociale, culturale e territoriale	156	137	133	77%	77%	60%	63%	33%	3%
Vecchio ordinamento	Laurea in scienze statistiche ed economiche	152	137	132	93%	88%	89%	45%	50%	5%
Corso di laurea triennale	Laurea in ingegneria aerospaziale	148	95	93	49%	71%	85%	71%	20%	9%
Corso di laurea triennale	Laurea in ingegneria per l'ambiente e il territorio	148	93	89	53%	53%	81%	65%	28%	7%
Corso di laurea triennale	Laurea in ingegneria edile	146	60	54	31%	41%	76%	52%	33%	15%
Corso di laurea triennale	Laurea in ingegneria biomedica	143	97	95	62%	64%	80%	62%	33%	5%
Corso di laurea specialistica/magistrale	Laurea in scienze forestali e ambientali	142	103	89	70%	78%	78%	39%	38%	22%
Vecchio ordinamento	Laurea in fisioterapia	140	123	84	89%	88%	69%	91%	5%	4%
Corso di laurea triennale	Laurea in scienze psicol. cognitive e psicobiologiche	138	73	70	56%	63%	53%	42%	48%	10%
Corso di laurea triennale	Laurea in biologia	137	85	83	42%	47%	61%	46%	41%	12%
Vecchio ordinamento	Laurea in scienze geologiche	136	89	75	67%	71%	79%	65%	27%	8%
Corso di laurea triennale	Laurea in scienze motorie	132	76	71	63%	58%	52%	60%	28%	12%
Corso di laurea triennale	Laurea in cooperazione allo sviluppo	131	79	79	59%	56%	49%	34%	55%	11%
Corso di laurea triennale	Laurea in scienze e tecnologie alimentari	128	102	92	72%	70%	84%	37%	53%	10%
Corso di laurea specialistica/magistrale	Laurea in scienze e tecnologie agrarie	126	96	80	68%	73%	85%	54%	33%	11%
Corso di laurea triennale	Laurea in educazione professionale	124	114	112	77%	82%	58%	74%	24%	1%
Corso di laurea triennale	Laurea in scienze e tecnologie viticole ed enologiche	123	101	86	77%	90%	95%	44%	28%	28%
Corso di laurea triennale	Laurea in tecniche erboristiche	122	105	85	81%	80%	58%	18%	75%	7%
Corso di laurea specialistica/magistrale	Laurea in ingegneria delle telecomunicazioni	119	91	90	76%	84%	88%	70%	20%	9%
Vecchio ordinamento	Laurea in scienze politiche e relazioni internazionali	119	91	82	78%	89%	76%	41%	51%	9%
Corso di laurea triennale	Laurea in archeologia	118	59	56	38%	34%	63%	26%	63%	11%
Corso di laurea triennale	Laurea in ostetricia	117	111	111	94%	63%	58%	90%	9%	1%
Vecchio ordinamento	Laurea in matematica	116	96	93	86%	68%	68%	74%	24%	2%
Corso di laurea specialistica/magistrale	Laurea spec. in lingue str. per la comun. internaz.	114	97	95	79%	78%	87%	54%	44%	2%
Corso di laurea triennale	Laurea in biologia molecolare	114	52	51	41%	47%	61%	54%	44%	2%
Corso di laurea triennale	Laurea in sicurezza igienico-sanitaria degli alimenti	113	99	96	81%	70%	77%	56%	37%	8%
Corso di laurea specialistica/magistrale	Laurea spec. in ist. e politiche dei diritti um. e della pace	112	87	85	69%	64%	68%	27%	70%	2%
Laurea a ciclo unico	Laurea in chimica e tecnologia farmaceutiche	112	85	81	89%	80%	91%	71%	25%	4%
Corso di laurea specialistica/magistrale	Laurea in ingegneria edile	110	67	54	78%	70%	87%	80%	11%	9%
Vecchio ordinamento	Laurea in chimica	110	79	77	91%	83%	82%	67%	24%	9%
Corso di laurea specialistica/magistrale	Laurea in ingegneria civile	109	81	74	84%	74%	88%	79%	16%	4%
Corso di laurea specialistica/magistrale	Laurea in ingegneria elettronica	107	93	91	86%	88%	96%	82%	11%	7%
Corso di laurea specialistica/magistrale	Laurea specialistica in biologia sanitaria	107	55	53	55%	38%	58%	69%	27%	4%
Corso di laurea triennale	Laurea in scienze e tecnologie per l'ambiente	106	80	75	51%	63%	77%	45%	35%	20%
Corso di laurea specialistica/magistrale	Laurea specialistica in economia e diritto	104	73	60	82%	72%	77%	61%	36%	4%
Corso di laurea triennale	Laurea in scienze motorie	104	52	50	38%	50%	44%	42%	48%	8%
Corso di laurea triennale	Laurea in biotecnologie	103	62	58	48%	55%	84%	61%	28%	11%
Corso di laurea triennale	Laurea in ingegneria delle telecomunicazioni	102	81	80	58%	65%	84%	71%	18%	11%
Corso di laurea triennale	Laurea in formatore nelle organizz. sociali complesse	101	92	88	78%	68%	69%	44%	48%	6%
Vecchio ordinamento	Laurea in ingegneria dei materiali	101	86	82	88%	94%	96%	68%	26%	6%
Corso di laurea triennale	Laurea in storia	100	53	48	54%	44%	71%	20%	50%	30%
Totale corsi di laurea con più di 100 laureati		39.951	30.883	28.297	80%	74%	74%	59%	35%	6%
Totale tutte le lauree (esclusi i post laurea)		50.449	38.474	35.298	78%	72%	74%	58%	36%	6%

Fonte: elab. Veneto Lavoro su dati Lalla

d. il 58% ha avuto, entro il 31.12.2013, almeno un'opportunità di impiego con una qualifica professionale *high skill* (prime tre grandi categorie della classificazione Istat: dirigenti, professioni intellettuali, tecnici) mentre il 36% ha avuto un'opportunità di impiego con qualifiche *medium skill* (seconde due grandi categorie della classificazione Istat: professioni impiegate, professioni dei servizi): se ne ricava che una frazione modesta dei laureati (6%) ha ripiegato, per lavorare, su qualifiche *low skill* (ultime tre categorie della classificazione Istat: operai specializzati, non specializzati e professioni non qualificate). Sembra dunque che la laurea funzioni ancora egregiamente quantomeno come veicolo di esonero dai lavori prettamente manuali, se non come garante di processi di mobilità verso l'alto della scala sociale.

Anche con riguardo a questi indicatori, le differenze tra corsi di laurea sono ben marcate.

## 2.4. Ricorso ai servizi per l'impiego e quota di disoccupati

Rispetto alla condizione di disoccupazione è possibile individuare due indicatori: uno di tipo uniperiodale, misura quanti hanno fatto ricorso ai servizi per l'impiego tramite Dichiarazione di Immediata Disponibilità (DID) nel periodo preso in esame; l'altro, di tipo puntuale, misura quanti al 31.12.2013 si trovavano in condizione di disoccupazione (accertata amministrativamente).

**Tab. 19 - Laureati 2003-2009. Quota disoccupati nel periodo e quota disponibili al 31.12.2013**

		Totale laureati	Sono o sono stati iscritti ad un Centro per l'impiego (%)	Risultano aver attiva una dichiarazione di disponibilità al 31.12.2013
Corso di laurea triennale	Laurea in infermieristica	2.717	15%	2%
Vecchio ordinamento	Laurea in scienze politiche	2.011	44%	10%
Vecchio ordinamento	Laurea in scienze dell'educazione	1.444	42%	9%
Vecchio ordinamento	Laurea in psicologia	1.419	40%	12%
Vecchio ordinamento	Laurea in giurisprudenza	1.389	25%	10%
Vecchio ordinamento	Laurea in ingegneria meccanica	1.249	32%	4%
Vecchio ordinamento	Laurea in medicina e chirurgia	948	6%	2%
Vecchio ordinamento	Laurea in lettere	819	52%	9%
Corso di laurea triennale	Laurea in discipline della mediazione linguistica e culturale	727	53%	13%
Vecchio ordinamento	Laurea in ingegneria gestionale	717	27%	3%
Vecchio ordinamento	Laurea in lingue e letterature straniere	695	53%	12%
Corso di laurea triennale	Laurea in fisioterapia	640	12%	3%
Laurea a ciclo unico	Laurea in scienze della formazione primaria	606	60%	3%
Corso di laurea triennale	Laurea in ingegneria informatica	583	27%	3%
Corso di laurea triennale	Laurea in scienze politiche e relazioni internazionali	569	47%	17%
Vecchio ordinamento	Laurea in scienze della comunicazione	540	44%	12%
Corso di laurea triennale	Laurea in scienze della comunicazione	520	41%	11%
Vecchio ordinamento	Laurea in economia e commercio	515	32%	4%
Corso di laurea triennale	Laurea in scienze giuridiche	504	24%	11%
Vecchio ordinamento	Laurea in ingegneria elettronica	499	34%	4%
Vecchio ordinamento	Laurea in ingegneria informatica	499	27%	4%
Vecchio ordinamento	Laurea in farmacia	479	33%	9%
Corso di laurea triennale	Laurea in scienze psicologiche d. personalita' e delle relazioni interperson.	478	37%	16%
Corso di laurea triennale	Laurea in ingegneria meccanica	456	29%	5%
Corso di laurea triennale	Laurea in progettazione e gestione del turismo culturale	451	55%	14%
Vecchio ordinamento	Laurea in ingegneria civile	438	27%	9%
Corso di laurea specialistica/magistrale	Laurea specialistica in psicologia clinico-dinamica	437	39%	14%
Corso di laurea triennale	Laurea in scienze sociologiche	391	48%	10%
Vecchio ordinamento	Laurea in infermieristica	389	25%	4%
Vecchio ordinamento	Laurea in chimica e tecnologia farmaceutiche	383	39%	7%
Vecchio ordinamento	Laurea in ingegneria delle telecomunicazioni	377	32%	5%
Vecchio ordinamento	Laurea in scienze della formazione primaria	335	52%	4%
Vecchio ordinamento	Laurea in ingegneria edile	330	24%	9%
Vecchio ordinamento	Laurea in filosofia	325	43%	14%
Corso di laurea triennale	Laurea in educatore prof.nelle strutture sociali,sanitarie,cultur.e ambientali	324	27%	6%
Corso di laurea specialistica/magistrale	Laurea in ingegneria gestionale	320	28%	4%
Corso di laurea triennale	Laurea in scienze dell'educazione	320	44%	11%
Corso di laurea triennale	Laurea in economia aziendale	314	29%	6%
Vecchio ordinamento	Laurea in scienze biologiche	306	49%	10%
Corso di laurea triennale	Laurea in ingegneria gestionale	301	25%	4%
Corso di laurea triennale	Laurea in ingegneria elettronica	293	25%	4%
Corso di laurea triennale	Laurea in economia e commercio	280	26%	7%
Laurea a ciclo unico	Laurea in medicina e chirurgia	280	7%	4%
Laurea a ciclo unico	Laurea in giurisprudenza	268	13%	6%
Corso di laurea triennale	Laurea in logopedia	257	7%	2%
Corso di laurea triennale	Laurea in diritto dell'economia	256	51%	15%
Corso di laurea triennale	Laurea in statistica e gestione delle imprese	251	45%	10%
Corso di laurea triennale	Laurea in discipline dell'arte, della musica e dello spettacolo	249	45%	17%
Corso di laurea triennale	Laurea in economia internazionale	247	39%	9%
Vecchio ordinamento	Laurea in ingegneria per l'ambiente e il territorio	244	34%	9%
Corso di laurea triennale	Laurea in lettere	239	40%	12%
Corso di laurea triennale	Laurea in ingegneria civile	238	29%	13%
Corso di laurea triennale	Laurea in economia territoriale e reti d'impresa	232	34%	5%
Corso di laurea triennale	Laurea in lingue, letterature e culture moderne	231	45%	13%
Corso di laurea specialistica/magistrale	Laurea in ingegneria informatica	229	24%	3%
Corso di laurea triennale	Laurea in scienze psicologiche dello sviluppo e dell'educazione	223	41%	15%
Vecchio ordinamento	Laurea in medicina veterinaria	220	13%	6%
Corso di laurea triennale	Laurea in filosofia	219	37%	17%
Corso di laurea triennale	Laurea in scienze psicologiche sociali e del lavoro	218	56%	18%
Corso di laurea triennale	Laurea in tecniche di laboratorio biomedico	215	14%	3%
Vecchio ordinamento	Laurea in scienze naturali	214	56%	14%

(segue)

		Totale laureati	Sono o sono stati iscritti ad un Centro per l'impiego (%)	Risultano aver attiva una dichiarazione di disponibilità al 31.12.2013
Vecchio ordinamento	Laurea in scienze forestali e ambientali	206	53%	14%
Vecchio ordinamento	Laurea in odontoiatria e protesi dentaria	206	3%	2%
Corso di laurea specialistica/magistrale	Laurea specialistica in psicologia sociale, del lavoro e della comunicazione	203	52%	14%
Vecchio ordinamento	Laurea in ingegneria chimica	198	37%	8%
Vecchio ordinamento	Laurea in ingegneria elettrica	195	36%	5%
Corso di laurea triennale	Laurea in storia e tutela dei beni culturali	194	53%	16%
Corso di laurea triennale	Laurea in tecniche di radiologia medica, per immagini e radioterapia	187	26%	5%
Corso di laurea specialistica/magistrale	Laurea in ingegneria meccanica	183	21%	1%
Corso di laurea triennale	Laurea in governo delle amministrazioni	183	27%	8%
Vecchio ordinamento	Laurea in educatore prof.nelle strutture sociali,sanitarie,cultur.e ambientali	175	49%	8%
Corso di laurea specialistica/magistrale	Laurea special. In psicologia dello sviluppo e dell'intervento nella scuola	174	33%	12%
Corso di laurea triennale	Laurea in informatica	169	25%	2%
Vecchio ordinamento	Laurea in scienze motorie	169	37%	9%
Vecchio ordinamento	Laurea in fisica	168	29%	5%
Corso di laurea triennale	Laurea in tecniche della prevenzione nell'ambiente e nei luoghi di lavoro	163	13%	2%
Corso di laurea specialistica/magistrale	Laurea specialistica in economia e direzione aziendale	161	29%	4%
Laurea a ciclo unico	Laurea in farmacia	160	28%	6%
Corso di laurea triennale	Laurea in educatore sociale, culturale e territoriale	156	52%	6%
Vecchio ordinamento	Laurea in scienze statistiche ed economiche	152	51%	5%
Corso di laurea triennale	Laurea in ingegneria aerospaziale	148	21%	8%
Corso di laurea triennale	Laurea in ingegneria per l'ambiente e il territorio	148	36%	11%
Corso di laurea triennale	Laurea in ingegneria edile	146	34%	14%
Corso di laurea triennale	Laurea in ingegneria biomedica	143	29%	7%
Corso di laurea specialistica/magistrale	Laurea in scienze forestali e ambientali	142	45%	6%
Vecchio ordinamento	Laurea in fisioterapia	140	18%	2%
Corso di laurea triennale	Laurea in scienze psicologiche cognitive e psicobiologiche	138	37%	14%
Corso di laurea triennale	Laurea in biologia	137	42%	12%
Vecchio ordinamento	Laurea in scienze geologiche	136	37%	9%
Corso di laurea triennale	Laurea in scienze motorie	132	27%	11%
Corso di laurea triennale	Laurea in cooperazione allo sviluppo	131	37%	13%
Corso di laurea triennale	Laurea in scienze e tecnologie alimentari	128	45%	10%
Corso di laurea specialistica/magistrale	Laurea in scienze e tecnologie agrarie	126	30%	7%
Corso di laurea triennale	Laurea in educazione professionale	124	52%	10%
Corso di laurea triennale	Laurea in scienze e tecnologie viticole ed enologiche	123	37%	3%
Corso di laurea triennale	Laurea in tecniche erboristiche	122	41%	7%
Corso di laurea specialistica/magistrale	Laurea in ingegneria delle telecomunicazioni	119	26%	3%
Vecchio ordinamento	Laurea in scienze politiche e relazioni internazionali	119	44%	12%
Corso di laurea triennale	Laurea in archeologia	118	41%	20%
Corso di laurea triennale	Laurea in ostetricia	117	9%	2%
Vecchio ordinamento	Laurea in matematica	116	48%	6%
Corso di laurea specialistica/magistrale	Laurea specialistica in lingue straniere per la comunicazione internazionale	114	55%	12%
Corso di laurea triennale	Laurea in biologia molecolare	114	33%	11%
Corso di laurea triennale	Laurea in sicurezza igienico-sanitaria degli alimenti	113	34%	6%
Corso di laurea specialistica/magistrale	Laurea specialistica in istituzioni e politiche dei diritti umani e della pace	112	47%	13%
Laurea a ciclo unico	Laurea in chimica e tecnologia farmaceutiche	112	29%	4%
Corso di laurea specialistica/magistrale	Laurea in ingegneria edile	110	25%	5%
Vecchio ordinamento	Laurea in chimica	110	45%	6%
Corso di laurea specialistica/magistrale	Laurea in ingegneria civile	109	24%	6%
Corso di laurea specialistica/magistrale	Laurea in ingegneria elettronica	107	26%	2%
Corso di laurea specialistica/magistrale	Laurea specialistica in biologia sanitaria	107	29%	11%
Corso di laurea triennale	Laurea in scienze e tecnologie per l'ambiente	106	53%	16%
Corso di laurea specialistica/magistrale	Laurea specialistica in economia e diritto	104	16%	4%
Corso di laurea triennale	Laurea in scienze motorie	104	16%	6%
Corso di laurea triennale	Laurea in biotecnologie	103	33%	9%
Corso di laurea triennale	Laurea in ingegneria delle telecomunicazioni	102	24%	2%
Corso di laurea triennale	Laurea in formatore nelle organizzazioni sociali complesse	101	56%	14%
Vecchio ordinamento	Laurea in ingegneria dei materiali	101	36%	2%
Corso di laurea triennale	Laurea in storia	100	32%	14%
Totale corsi di laurea con più di 100 laureati		39.951	34%	8%
Totale tutte le lauree (esclusi i post laurea)		50.449	34%	8%

Fonte: elab. Veneto Lavoro su dati Lalla

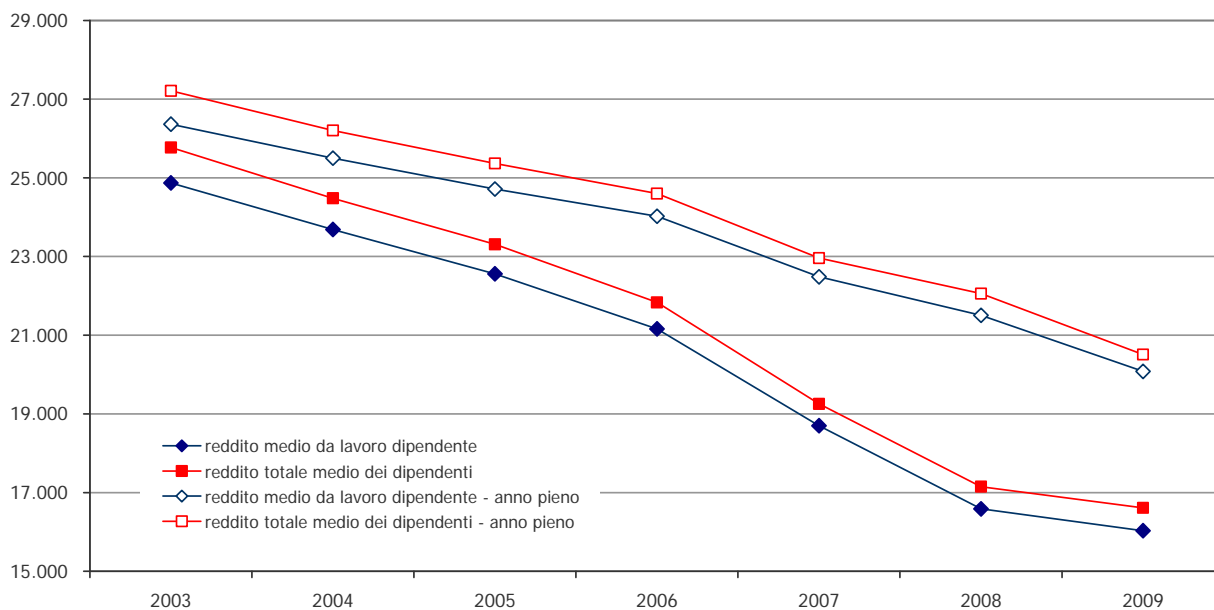
La quota di laureati che nel periodo considerato hanno dato almeno una dichiarazione di disponibilità – e quindi sono venuti in contatto con i Servizi pubblici per l'impiego - è pari al 36% (**tab. 19**), con il minimo osservato per alcuni corsi di tipo medico e il massimo (ben oltre il 50%) per i corsi di tipo umanistico (formazione primaria, scienze politiche, lettere).

La quota di laureati disoccupati a fine 2013 è pari all'8% circa sulla popolazione di riferimento. I livelli più elevati sono osservati con riferimento ad alcune lauree di tipo umanistico (storia, archeologia, psicologia).

## 2.5. I redditi dei laureati

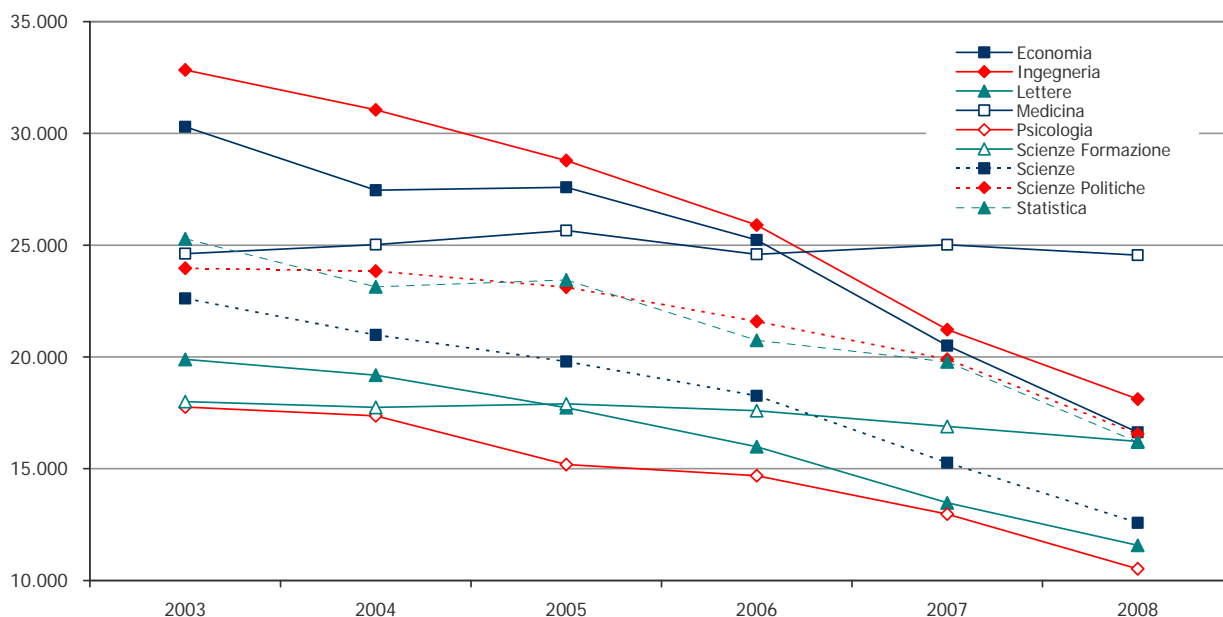
L'integrazione con i dati MeFisco consente di esplorare, per la popolazione osservata, non solo i tassi e la qualità dell'occupazione ma anche i redditi. Ciò completa in modo importante il quadro informativo di cui si dispone per poter valutare l'evolversi del rapporto tra laureati e mercato del lavoro.

**Graf. 6 - Redditi medi dei laureati con redditi prevalenti da lavoro dipendente, secondo l'anno di laurea - 2011**



Fonte: elab. Veneto Lavoro su dati Lalla

**Graf. 7 - Redditi medi dei laureati con redditi prevalenti da lavoro dipendente secondo la facoltà e l'anno di laurea, 2011**



Fonte: elab. Veneto Lavoro su dati Lalla

Innanzitutto, come già per i tassi di occupazione, si osserva una netta correlazione tra i redditi medi dei laureati con reddito prevalente da lavoro dipendente nel 2011 e l'anno di laurea (**graf. 6**): ciò emerge considerando sia il reddito medio totale, sia il reddito medio da lavoro dipendente sia, più restrittivamente, il reddito medio da lavoro dipendente con riferimento ai soli soggetti che hanno lavorato l'anno pieno. Grosso modo si registra che i livelli medi annui di reddito aumentano di poco meno di 1.000 euro all'anno man mano che aumenta l'anzianità di presenza nel mercato del lavoro. Questa curvatura è confermata per tutte le principali facoltà (**graf. 7**), ad eccezione di Medicina che presenta un profilo piatto.

**Tab. 20 - Laureati 2003-2009. Redditi medi totali, da lavoro indipendente e da lavoro dipendente**

		Totale laureati	Laureati con reddito da lavoro (indipendente e dipendente) nel 2011		Laureati con reddito prevalente da lavoro dipendente						Laureati con reddito prevalente da lavoro indipendente					
			N.	Redd. medio totale	N.	Redd. medio da lavoro dip.	Redd. medio totale	di cui: hanno lavorato oltre 11 mesi			N.	Redd. medio da lavoro indip.	Redd. medio totale			
								N.	Redd. medio da lavoro dip.	Redd. medio totale				N.	Redd. medio da lavoro indip.	Redd. medio totale
Vecchio ordinamento	Laurea in medicina e chirurgia	948	357	44.523	181	36.404	42.629	102	46.260	54.061	176	43.629	46.471			
Vecchio ordinamento	Laurea in ingegneria elettrica	195	171	34.979	155	31.667	33.258	140	32.992	34.695	16	48.212	51.648			
Vecchio ordinamento	Laurea in ingegneria gestionale	717	627	33.438	591	32.748	33.557	552	33.571	34.299	36	29.145	31.478			
Vecchio ordinamento	Laurea in ingegneria meccanica	1.249	1.088	32.724	1.029	31.601	32.492	945	32.788	33.662	59	34.464	36.761			
Vecchio ordinamento	Laurea in ingegneria dei materiali	101	86	31.124	82	30.716	31.299	72	32.991	33.419	4	27.131	27.549			
Vecchio ordinamento	Laurea in ingegneria elettronica	499	427	30.409	406	29.733	30.302	383	30.441	31.000	21	34.676	32.468			
Vecchio ordinamento	Laurea in ingegneria civile	438	344	28.052	246	28.049	28.837	209	30.260	30.979	98	24.934	26.082			
Vecchio ordinamento	Laurea in ingegneria chimica	198	155	30.437	149	28.425	29.404	135	29.843	30.724	6	50.610	56.110			
Corso di laurea triennale	Laurea in economia territoriale e reti d'impresa	232	199	33.024	159	23.935	25.334	118	28.839	30.540	40	60.891	63.588			
Vecchio ordinamento	Laurea in economia e commercio	515	427	29.170	357	28.657	29.406	333	29.216	29.992	70	27.232	27.969			
Vecchio ordinamento	Laurea in ingegneria delle telecomunicazioni	377	290	28.819	270	28.270	28.705	245	29.495	29.873	20	29.863	30.369			
Corso di laurea spec./magistrale	Laurea specialistica in economia e nei luoghi di lavoro	163	157	30.052	151	27.825	28.977	145	28.367	29.568	6	52.346	57.110			
Corso di laurea triennale	Laurea in tecn. di radiologia med., per immagini e radioterapia	187	182	30.728	174	28.898	29.348	168	29.074	29.504	8	59.663	60.733			
Vecchio ordinamento	Laurea in ingegneria edile	330	249	27.220	143	25.324	26.630	119	28.065	29.426	106	26.428	28.016			
Corso di laurea triennale	Laurea in economia e direzione aziendale	161	144	27.929	140	27.868	28.186	131	28.577	28.877	4	15.155	18.939			
Corso di laurea triennale	Laurea in governo delle amministrazioni	183	170	26.191	166	24.704	26.123	141	27.958	28.699	4	19.529	29.018			
Corso di laurea spec./magistrale	Laurea in ingegneria gestionale	320	286	27.810	280	27.015	27.821	252	27.925	28.628	6	24.551	27.283			
Vecchio ordinamento	Laurea in ingegneria informatica	499	413	29.046	380	26.920	27.476	353	28.063	28.582	33	44.031	47.130			
Corso di laurea spec./magistrale	Laurea in ingegneria meccanica	183	152	26.652	149	26.262	26.777	131	27.994	28.479	3	18.761	20.461			
Vecchio ordinamento	Laurea in ingegneria per l'ambiente e il territorio	244	207	27.614	185	25.484	26.481	164	27.203	27.990	22	35.418	37.146			
Corso di laurea triennale	Laurea in ingegneria elettronica	293	248	24.386	235	23.896	24.414	187	27.177	27.735	13	23.205	23.880			
Vecchio ordinamento	Laurea in farmacia	479	419	29.545	372	25.636	26.299	335	26.758	27.418	47	53.678	55.234			
Corso di laurea spec./magistrale	Laurea in ingegneria civile	109	81	26.153	74	24.274	25.197	62	26.693	27.416	7	31.355	36.269			
Vecchio ordinamento	Laurea in scienze geologiche	136	89	24.596	75	21.237	21.806	50	26.697	27.064	14	37.645	39.543			
Vecchio ordinamento	Laurea in scienze politiche	2.011	1.668	25.458	1.524	23.925	24.896	1.322	26.050	26.902	144	28.957	31.410			
Vecchio ordinamento	Laurea in chimica e tecnologia farmaceutiche	383	315	26.469	304	25.136	25.726	266	26.453	26.883	11	39.823	47.026			
Vecchio ordinamento	Laurea in chimica	110	79	25.007	77	24.809	25.092	70	26.604	26.882	2	21.713	21.713			
Corso di laurea triennale	Laurea in infermieristica	2.717	2.559	26.433	2.518	25.747	26.296	2.437	26.099	26.606	41	30.058	34.817			
Corso di laurea spec./magistrale	Laurea in ingegneria informatica	229	171	25.439	168	25.337	25.590	155	26.156	26.401	3	16.679	16.994			
Corso di laurea triennale	Laurea in tecniche di laboratorio biomedico	215	205	25.535	203	25.140	25.622	192	25.850	26.349	2	17.105	16.768			
Corso di laurea spec./magistrale	Laurea in ingegneria elettronica	107	93	24.610	91	24.546	24.805	78	26.084	26.285	2	15.741	15.741			
Vecchio ordinamento	Laurea in giurisprudenza	1.389	714	24.159	464	21.454	22.642	364	24.901	26.107	250	24.900	26.973			
Laurea a ciclo unico	Laurea in giurisprudenza	268	91	16.264	78	14.642	15.853	34	23.461	25.887	13	17.664	18.734			
Vecchio ordinamento	Laurea in scienze statistiche ed economiche	152	137	25.351	132	24.753	25.069	123	25.603	25.863	5	26.318	32.791			
Vecchio ordinamento	Laurea in medicina veterinaria	220	105	16.690	37	22.554	23.688	25	24.723	25.765	68	12.390	12.883			
Corso di laurea triennale	Laurea in scienze giuridiche	504	223	17.832	199	16.723	17.341	111	24.864	25.695	24	19.071	21.905			
Vecchio ordinamento	Laurea in infermieristica	389	366	25.060	366	24.748	25.060	354	25.364	25.668						
Corso di laurea triennale	Laurea in ingegneria informatica	583	492	22.803	461	22.292	22.782	375	25.044	25.526	31	22.048	23.114			
Corso di laurea triennale	Laurea in ingegneria meccanica	456	371	21.353	356	20.380	20.942	251	24.941	25.504	15	28.212	31.120			
Corso di laurea triennale	Laurea in sicurezza igienico-sanitaria degli alimenti	113	99	22.395	96	22.338	22.823	78	25.195	25.504	3	8.686	8.686			
Vecchio ordinamento	Laurea in scienze della comunicazione	540	396	22.851	366	21.873	22.999	291	24.401	25.413	30	19.473	21.041			
Corso di laurea spec./magistrale	Laurea in ingegneria delle telecomunicazioni	119	91	22.865	90	22.135	22.488	68	25.074	25.363	1	50.153	56.797			
Corso di laurea triennale	Laurea in ingegneria aerospaziale	148	95	17.754	93	16.330	16.613	46	24.945	25.311	2	69.383	70.802			
Corso di laurea triennale	Laurea in scienze e tecnologie viticole ed enologiche	123	101	21.247	86	22.446	22.758	66	25.006	25.309	15	13.629	12.583			
Corso di laurea triennale	Laurea in diritto dell'economia	256	221	22.586	213	21.368	21.825	168	24.784	25.263	8	35.114	42.865			
Corso di laurea triennale	Laurea in statistica e gestione delle imprese	251	209	20.968	198	20.103	20.547	151	24.509	24.944	11	25.547	28.541			
Corso di laurea triennale	Laurea in ostetricia	117	111	23.929	111	23.300	23.929	104	24.277	24.897						
Vecchio ordinamento	Laurea in fisica	168	86	20.890	83	19.965	20.774	56	24.350	24.887	3	3.259	24.115			
Laurea a ciclo unico	Laurea in farmacia	160	139	25.996	126	23.941	24.288	112	24.611	24.809	13	41.527	42.548			

(segue)

		Totale laureati	Laureati con reddito da lavoro (indipendente e dipendente) nel 2011	Laureati con reddito prevalente da lavoro dipendente				Laureati con reddito prevalente da lavoro indipendente				
		N.	Redd. medio totale	N.	Redd. medio da lavoro dip.	Redd. medio totale	di cui: hanno lavorato oltre 11 mesi		N.	Redd. medio da lavoro indip.	Redd. medio totale	
							N.	Redd. medio da lavoro dip.				
Laurea a ciclo unico	Laurea in chimica e tecnologia farmaceutiche	112	85 24.393	81	23.512	23.703	72	24.527	24.720	4	33.642	38.357
Corso di laurea triennale	Laurea in storia	100	53 15.497	48	15.352	15.783	26	23.896	24.498	5	12.090	12.748
Corso di laurea triennale	Laurea in economia internazionale	247	205 19.405	193	19.204	19.518	137	23.699	24.314	12	16.689	17.596
Vecchio ordinamento	Laurea in scienze biologiche	306	235 21.665	224	20.604	21.641	174	23.339	24.096	11	20.888	22.157
Corso di laurea spec./magistrale	Laurea in ingegneria edile	110	67 19.710	54	19.424	20.228	42	22.943	23.947	13	15.521	17.557
Vecchio ordinamento	Laurea in scienze forestali e ambientali	206	158 21.702	140	20.112	20.889	111	22.760	23.413	18	26.365	28.027
Corso di laurea triennale	Laurea in ingegneria biomedica	143	97 17.456	95	16.989	17.347	59	22.826	23.158	2	11.589	22.649
Corso di laurea spec./magistrale	Laurea specialistica in economia e diritto	104	73 21.301	60	20.201	20.567	49	22.808	23.145	13	23.682	24.690
Corso di laurea triennale	Laurea in scienze e tecnologie per l'ambiente	106	80 16.349	75	15.584	15.714	38	22.921	22.995	5	15.741	25.866
Corso di laurea spec./magistrale	Laurea in scienze e tecnologie agrarie	126	96 20.182	80	17.730	18.670	54	22.082	22.971	16	27.076	27.739
Corso di laurea triennale	Laurea in fisioterapia	640	552 23.654	466	21.180	22.125	433	22.025	22.903	86	30.679	31.939
Corso di laurea triennale	Laurea in informatica	169	138 19.838	134	19.127	19.548	106	22.396	22.828	4	25.421	29.552
Corso di laurea triennale	Laurea in ingegneria gestionale	301	273 19.897	259	18.863	19.206	176	22.269	22.687	14	31.389	32.688
Corso di laurea triennale	Laurea in economia aziendale	314	263 19.841	253	19.263	19.594	194	22.353	22.574	10	21.226	26.091
Vecchio ordinamento	Laurea in filosofia	325	247 20.281	208	18.869	19.582	161	21.734	22.420	39	20.646	24.006
Corso di laurea triennale	Laurea in scienze e tecnologie alimentari	128	108 18.418	92	18.047	18.258	66	22.086	22.370	10	18.832	19.888
Vecchio ordinamento	Laurea in matematica	116	96 20.697	93	19.802	20.596	80	21.517	22.344	3	23.645	23.824
Corso di laurea triennale	Laurea in logopedia	257	227 23.235	192	20.610	22.107	184	21.056	22.317	35	24.827	29.422
Vecchio ordinamento	Laurea in lingue e letterature straniere	695	557 19.384	536	18.319	19.412	413	20.983	21.911	21	17.126	18.669
Corso di laurea triennale	Laurea in economia e commercio	280	219 17.524	212	17.251	17.566	140	21.567	21.903	7	16.801	16.244
Vecchio ordinamento	Laurea in scienze naturali	214	166 18.878	158	18.057	18.881	114	21.152	21.895	8	17.847	18.824
Corso di laurea triennale	Laurea in scienze politiche e relazioni internazionali	119	91 20.239	82	18.963	19.484	64	21.322	21.809	9	25.619	27.121
Corso di laurea triennale	Laurea in scienze sociologiche	391	314 18.766	290	16.986	17.459	200	21.210	21.686	24	30.709	34.547
Corso di laurea triennale	Laurea in filosofia	219	129 13.789	123	12.979	13.454	61	21.168	21.672	6	17.815	20.663
Laurea a ciclo unico	Laurea in medicina e chirurgia	280	42 33.559	14	16.624	22.162	12	18.386	21.603	28	34.831	39.257
Corso di laurea spec./magistrale	Laurea in scienze forestali e ambientali	142	103 18.649	89	17.262	17.939	62	20.994	21.588	14	20.420	23.165
Corso di laurea triennale	Laurea in formatore nelle organizzazioni sociali complesse	101	92 20.141	88	18.988	19.460	69	21.126	21.538	4	34.550	35.118
Corso di laurea triennale	Laurea in ingegneria delle telecomunicazioni	102	81 15.408	80	14.887	15.480	46	20.752	21.488	1	5.205	9.659
Vecchio ordinamento	Laurea in fisioterapia	140	123 23.468	84	19.591	20.222	75	20.718	21.351	39	29.471	30.459
Corso di laurea spec./magistrale	Laurea spec. in psic. sociale, del lavoro e comunicazione	203	160 17.694	153	16.773	17.165	104	20.903	21.284	7	28.036	29.256
Corso di laurea triennale	Laurea in ed. prof. strutture sociali, sanitarie, cult., amb.	324	307 19.966	295	19.036	19.744	255	20.535	21.274	12	24.152	25.412
Corso di laurea triennale	Laurea in biotecnologie	103	62 13.595	58	13.604	13.864	28	20.850	21.103	4	9.137	9.697
Vecchio ordinamento	Laurea in lettere	819	649 18.547	613	17.565	18.421	462	20.350	21.086	36	17.973	20.683
Corso di laurea triennale	Laurea in scienze politiche e relazioni internazionali	569	404 14.603	390	14.037	14.438	216	20.457	20.879	14	17.042	19.202
Vecchio ordinamento	Laurea in psicologia	1.419	966 17.977	855	16.474	17.251	617	19.852	20.532	111	21.886	23.566
Corso di laurea triennale	Laurea in scienze della comunicazione	520	408 16.234	384	15.663	16.099	240	20.103	20.415	24	16.008	18.396
Corso di laurea triennale	Laurea in lingue, letterature e culture moderne	231	157 14.557	153	13.926	14.681	84	19.316	20.067	4	7.942	9.839
Vecchio ordinamento	Laurea in scienze della formazione primaria	335	328 19.457	327	19.027	19.498	290	19.623	20.057	1	3.949	5.910
Corso di laurea spec./magistrale	Laurea spec. in istituz. e politiche dei diritti um. e della pace	112	87 17.313	85	17.093	17.556	59	19.733	20.025	2	6.793	7.018
Vecchio ordinamento	Laurea in scienze motorie	169	113 15.590	102	15.276	15.651	64	19.500	19.915	11	12.321	15.017
Corso di laurea spec./magistrale	Laurea spec. in lingue str. per la comunicaz. internazionale	114	97 17.708	95	17.318	17.693	75	19.269	19.656	2	16.725	18.430
Corso di laurea triennale	Laurea in scienze psicologiche sociali e del lavoro	218	166 15.505	160	14.750	15.343	103	19.134	19.624	6	19.493	19.813
Corso di laurea triennale	Laurea in scienze motorie	132	76 15.758	71	13.897	15.170	45	18.807	19.485	5	16.693	24.100
Corso di laurea triennale	Laurea in discipline della mediazione linguistica e culturale	727	578 15.954	567	15.612	15.978	398	19.105	19.413	11	11.614	14.738
Laurea a ciclo unico	Laurea in scienze della formazione primaria	606	581 18.625	579	18.268	18.617	483	18.907	19.186	2	14.359	21.017
Corso di laurea triennale	Laurea in ingegneria civile	238	132 12.626	121	11.519	12.166	52	18.409	19.125	11	16.166	17.682
Vecchio ordinamento	Laurea in scienze dell'educazione	1.444	1.273 17.650	1.225	16.984	17.500	1.039	18.410	18.953	48	19.752	21.497
Vecchio ordinamento	Laurea in odontoiatria e protesi dentaria	206	164 50.474	3	14.550	18.783	3	14.550	18.783	161	49.500	51.064
Corso di laurea triennale	Laurea in tecniche erboristiche	122	105 16.057	85	16.501	16.669	69	18.487	18.564	20	13.191	13.460
Corso di laurea spec./magistrale	Laurea specialistica in biologia sanitaria	107	55 16.763	53	14.619	15.163	29	18.318	18.477	2	59.691	59.175
Corso di laurea triennale	Laurea in educatore sociale, culturale e territoriale	156	137 16.275	133	15.208	15.767	103	17.863	18.418	4	25.436	33.168
Corso di laurea triennale	Laurea in biologia molecolare	114	52 12.418	51	11.754	12.644	21	17.827	18.135	1	884	891
Corso di laurea triennale	Laurea in biologia	137	85 10.895	83	10.680	10.888	35	17.859	18.011	2	11.174	11.174
Corso di laurea triennale	Laurea in cooperazione allo sviluppo	131	79 13.836	79	13.486	13.836	47	17.578	17.922			
Corso di laurea triennale	Laurea in disc. dell'arte, della musica e dello spettacolo	249	169 13.857	161	12.463	13.191	91	17.175	17.879	8	20.393	27.278
Corso di laurea triennale	Laurea in progettazione e gestione del turismo culturale	451	360 14.432	341	14.312	14.711	223	17.565	17.812	19	8.365	9.423
Corso di laurea triennale	Laurea in lettere	239	153 10.820	147	9.808	10.887	59	15.939	17.657	6	9.848	9.178
Corso di laurea triennale	Laurea in educazione professionale	124	114 15.730	112	15.273	15.589	86	17.131	17.467	2	23.625	23.625
Corso di laurea triennale	Laurea in scienze psicologiche cognitive e psicobiologiche	138	73 11.679	70	11.232	11.582	39	17.076	17.274	3	12.920	13.940
Vecchio ordinamento	Laurea in ed. prof. strutture sociali, sanitarie, cult., amb.	175	160 16.168	158	15.747	16.087	131	17.047	17.234	2	15.152	22.537
Corso di laurea triennale	Laurea in ingegneria per l'ambiente e il territorio	148	93 12.659	89	12.116	12.688	47	16.441	17.006	4	11.300	12.023
Corso di laurea triennale	Laurea in scienze dell'educazione	320	283 14.601	278	14.228	14.635	204	16.155	16.581	5	11.023	12.686
Corso di laurea triennale	Laurea in scienze psic. d. personalità e delle rel. interperson.	478	292 11.488	271	10.443	10.756	133	16.224	16.502	21	17.991	20.938
Corso di laurea triennale	Laurea in scienze psic. dello sviluppo e dell'educazione	223	156 12.361	155	11.823	12.372	93	15.901	16.297	1	10.603	10.603
Corso di laurea triennale	Laurea in ingegneria edile	146	60 10.763	54	9.624	10.137	17	15.981	16.038	6	16.172	16.393
Corso di laurea triennale	Laurea in storia e tutela dei beni culturali	194	131 10.770	129	9.671	10.016	56	15.385	15.832	2	57.183	59.437
Corso di laurea spec./magistrale	Laurea specialistica in psicologia clinico-dinamica	437	315 12.958	296	11.617	12.354	176	14.857	15.680	19	19.473	22.368
Corso di laurea triennale	Laurea in archeologia	118	59 9.854	56	8.844	9.688	21	15.433	15.432	3	12.276	12.953
Corso di laurea spec./magistrale	Laurea special. in psic. dello svil. e dell'intervento nella scuola	174	123 12.024	118	11.344	12.109	74	14.697	15.268	5	9.574	10.020
Corso di laurea triennale	Laurea in scienze motorie	104	52 8.421	50	7.659	8.433	19	13.383	13.902	2	8.119	8.119
Totale corsi di laurea con più di 100 laureati		39.951	30.883 22.672	28.297	21.223	21.914	22.577	24.222	24.870	2.586	28.882	30.968
Totale tutte le lauree (esclusi i post laurea)		50.449	38.474 22.215	35.298	20.781	21.469	27.657	23.976	24.603	3.176	28.427	30.504

Fonte: elab. Veneto Lavoro su dati Lalla



Analiticamente, con riferimento ai corsi di laurea che hanno prodotto nei sei anni considerati più di 100 laureati, in **tab. 20** sono esposti i dati relativi ai redditi medi del 2011 sia per il totale degli occupati - dipendenti e indipendenti - che distintamente per ciascuno di questi due gruppi; inoltre per i dipendenti è stato calcolato il reddito medio anche del sottogruppo che ha lavorato per tutto l'anno: ciò serve a individuare il livello di reddito al netto dell'effetto occupazione (quantità di giorni lavorati).<sup>11</sup>

Il reddito medio (imponibile fiscale) dei laureati occupati nel corso del 2011 risulta pari a circa 22.200 euro; per i dipendenti è pari a circa 21.500 euro (20.800 attribuibili al lavoro dipendente) mentre per gli indipendenti è pari a 30.500 euro. Il reddito dei dipendenti che hanno lavorato praticamente tutto l'anno risulta mediamente pari a 24.600.

Questi valori medi complessivi risultano fortemente diversificati per corso di laurea e tale diversificazione non è riconducibile solo a effetti occupazionali (diversa composizione per quantità di lavoro prestato). Considerando infatti solo i redditi dei dipendenti impiegati tutto l'anno (per gruppi con almeno 100 casi osservati) registriamo:

- a. sopra i 50.000 euro troviamo, nettamente distanziati dagli altri gruppi, solo i laureati in medicina (vecchio ordinamento);
- b. tra i 30 e i 35.000 euro troviamo 7 gruppi di laureati: sei di corsi afferenti a ingegneria più un corso di economia;
- c. tra i 20 e i 30.000 euro si addensa la grande maggioranza dei laureati osservati;
- d. sotto i 20.000 euro troviamo praticamente solo i laureati di corsi umanistici, in particolare scienze dell'educazione, formazione primaria, mediazione linguistica, turismo, psicologia.

### **3. PROSPETTIVE E INDICAZIONI DI SINTESI**

#### *3.1. Prospettive*

Questo report si è proposto innanzitutto una finalità metodologica: evidenziare l'interesse e la fattibilità della costruzione di un database integrato tra dati di carriera scolastica, relativi ai laureati, e dati amministrativi regionali sul mercato del lavoro e sui redditi (di origine Sil e Melfisco).

I risultati ottenuti evidenziano che, seppur limitatamente ai laureati residenti in regione, si possono svolgere, a costi limitatissimi, analisi rilevanti con un grado di copertura assai significativo.

Il pregio maggiore derivante dall'utilizzo dei dati amministrativi è la possibilità di andare al massimo livello di disaggregazione: infatti è emersa, se mai ce ne fosse bisogno, la grande eterogeneità nelle performance (sia occupazionali che reddituali) dei laureati a secondo del corso di laurea. Tale eterogeneità rende assai ambiguo qualsiasi discorso generico sul placement dei laureati in quanto tali.

---

11. Per una valutazione ancora più precisa delle condizioni di reddito neutralizzando ogni effetto di tipo occupazionale occorrerebbe selezionare anche in base all'orario di lavoro, separando quanti hanno lavorato a part time o sono stati in cassa integrazione.

Eventuali riedizioni di analisi di questo tipo possono (dovrebbero) essere integrate, per disporre di un più completo panorama conoscitivo con:

- a. informazioni relative all'eventuale proseguimento degli studi (ciò vale soprattutto per i laureati della triennale, dei quali non si può indagare la presenza nel mercato del lavoro se non al netto di quanti hanno proseguito la carriera scolastica per conseguire la laurea specialistica);
- b. un'indagine (ricorrendo ad altre basi di dati o a survey) sulla quota di laureati per i quali non è nota alcuna informazione sul periodo post laurea. Si tratta di neet o di emigrati o di classificabili secondo altri parametri? L'analisi dei non osservati potrebbe essere la pista più rilevante per capire perché i conti non tornano (a cento) e cosa accade alla minoranza consistente che non trova spazio nei percorsi più ordinati e consueti.

### 3.2. *Indicazioni di sintesi*

Di seguito sintetizziamo, senza alcuna pretesa di esaustività, alcuni elementi di merito emersi sulla base dei dati esplorati.

La popolazione universitaria analizzata si connota come in piena transizione rispetto alla riforma del sistema universitario con la progressiva diminuzione dei laureati del vecchio ordinamento e l'aumento del sistema triennale + magistrale; tra i laureati osservati prevalgono ancora le lauree del vecchio ordinamento. L'attuale sistema, in particolare la laurea triennale, ha permesso ad una quota di over 40 (largamente già occupati prima di intraprendere il percorso accademico) di recuperare un percorso di studi interrotto o solo desiderato. Si registra un successo crescente della formazione post laurea.

Per quanto riguarda la scelta dei corsi di laurea, si confermano le note differenze relative alle scelte universitarie rispetto al genere: le donne sono concentrate nelle facoltà umanistiche e sociologiche, gli uomini più presenti nelle facoltà ingegneristiche.

Le lauree triennali evidenziano punteggi di laurea sistematicamente più bassi delle magistrali: questo dato è piuttosto naturale dal momento che la scelta di persistere in un percorso prolungato ricorre maggiormente quando l'esperienza triennale è stata positiva. Si riscontrano differenze profonde nel voto medio a livello di singola facoltà, differenze confermate sia per le lauree triennali che per quelle specialistiche.

Rispetto al placement, tra il 2003 e il 2013 circa il 95% dei laureati presso l'Università di Padova residenti in Veneto ha svolto almeno un'attività lavorativa registrata in regione. La probabilità di intercettare occasioni lavorative varia notevolmente, a seconda della tipologia di titolo di studio (corso di laurea) conseguito ma anche (in modo consistente) a seconda dell'età alla laurea e dell'anzianità dalla laurea. Infatti i livelli di occupazione aumentano con la distanza dalla laurea per tutte le tipologie di titolo di studio, evidenziando altresì differenze permanenti e sistematiche tra i diversi corsi di laurea.

L'avvio precoce al lavoro (si pensi ai numerosi lavori svolti per il mantenimento agli studi, che tuttavia non presentano prospettive occupazionali significative o sono quantomeno vissuti come una tappa non qualificante professionalmente) non costituisce di per se stesso un fattore critico di successo per l'occupabilità post laurea.

All'incirca un laureato su quattro ha fatto ricorso, in qualche momento, ai Servizi pubblici per l'impiego; a fine 2013 la quota di disoccupati risultava pari all'8% (sul totale dei laureati). La condizione di disoccupazione risulta più frequente tra i laureati delle facoltà umanistiche.

La maggioranza dei laureati ha trovato - dopo la laurea - un lavoro con mansioni impiegate; prendendo in esame l'ultimo lavoro svolto, emerge con chiarezza uno spostamento verso l'alto delle qualifiche per tutte le tipologie di titolo di studio considerate, confermando l'utilità della laurea quanto meno per prendere le distanze dalle occupazioni operaie e di bassa qualifica.

## **Riferimenti bibliografici**

AlmaLaurea (anni vari), *Condizione occupazionale dei laureati*, Bologna.

Adapt (2011), *Le opportunità occupazionali dei giovani: il ruolo del placement universitario*, Modena.

Anastasia B. (2014), *L'utilizzo del SILV (sistema informativo lavoro del Veneto) per l'analisi degli esiti occupazionali dei laureati*, intervento al convegno organizzato a Padova il 10 dicembre dall'Università degli Studi di Padova sul tema "Cosa fanno i laureati? Dati e indicatori possibili sull'inserimento lavorativo e professionale", [www.venetolavoro.it](http://www.venetolavoro.it)

Anastasia B., Emireni G., Vanin F. (2012), *Il mercato del lavoro in Veneto... visto dalle dichiarazioni dei redditi Irpef*, collana "i Tartufi", n. 40, [www.venetolavoro.it](http://www.venetolavoro.it).

Camera di Commercio di Milano – Formaper (2014), *Laureati e lavoro: adattamento tra crisi e riforme*, Milano, novembre.

Istat, *Università e lavoro*, Roma, anni vari.