



**VENETO LAVORO**  
Osservatorio & Ricerca

1 | 2 | 3 | 4 | 5 | 6 | 7 | 8 | 9 | 10 | 11 | 12

# CRISI AZIENDALI

## L'impatto occupazionale

Report  
Giugno 2015



Dati aggiornati a maggio 2015



## LE CRISI AZIENDALI IN VENETO. RILEVAZIONE DEI DATI FINO A MAGGIO 2015

I più recenti dati disponibili - riportati in **tab. 1** e **tab. 2** - consentono il monitoraggio del multiforme fenomeno delle crisi aziendali fino a maggio 2015. Si evidenziano questi andamenti:

- le **imprese che hanno annunciato l'avvio delle procedure di crisi** nei primi cinque mesi del 2015 risultano 382 contro le 692 del corrispondente periodo del 2014. Il numero di potenziali lavoratori coinvolti nelle crisi annunciate è di 9.936 unità, in forte diminuzione rispetto al 2014 (oltre 17.000). La dinamica mensile delle "aperture di crisi" (**graf. 1**) mette in evidenza che tra il 2010 e il 2011 vi è stata una fase di miglioramento, con il passaggio da una media di oltre 100 aperture mensili di crisi ad un valore prossimo a 50 (secondo la media a tre termini); tra il 2011 e il 2012 tale valore è ritornato a crescere oscillando tra le 150 e le 200 aperture di crisi al mese; nel corso del 2014 il numero di annunci è andato dapprima stabilizzandosi attorno alle 150 unità mensili, poi ha oscillato senza delineare una tendenza riflessiva di significativa durata, ritornando a crescere a fine anno e ridimensionandosi di nuovo nei primi mesi del 2015;
- le **imprese che hanno verbalizzato l'accordo** tra le parti sociali **per la gestione delle procedure di crisi**<sup>1</sup> prevedendo il ricorso alla Cassa integrazione straordinaria e/o alle procedure di licenziamento collettivo, nei primi cinque mesi del 2015 sono state 372 mentre nello stesso periodo del 2014 erano state 599. La rappresentazione grafica del dato mensile (**graf. 2**) conferma la dinamica già evidenziata a proposito dell'avvio delle procedure di crisi;
- i dati Inps per la **Cassa integrazione ordinaria** (Cigo) segnalano la contrazione delle ore autorizzate: nei primi cinque mesi del 2015 sono scese a 7,8 ml. contro gli 8,7 dello stesso periodo nel 2014; la contrazione è stata continua tra il 2013 e la prima metà del 2014; negli ultimi mesi l'accesso alla Cigo risulta in fase di stabilizzazione (**graf. 3**);
- i dati Inps per la **Cassa integrazione straordinaria** (Cigs) segnalano che nel periodo gennaio-maggio 2015 le ore autorizzate hanno superato i 17,9 ml. contro un valore di poco superiore ai 26,1 ml. nel corrispondente periodo 2014 (cfr. il **graf. 3** per il dettaglio mensile). Occorre tener conto che questi dati non hanno un chiaro significato congiunturale in quanto le ore autorizzate sono riferibili (spesso) a ore di sospensione già effettuate nei mesi precedenti. Secondo la nostra ricostruzione, basata sulle date, ricavate dai decreti ministeriali<sup>2</sup>, di inizio del trattamento Cigs le aziende con unità locali in Veneto che hanno iniziato o prorogato periodi di Cigs nel 2013 sono state 1.065 mentre per il 2014 il dato - ancora incompleto - è di 755; il **graf. 4** - che restituisce la consistenza delle attivazioni di Cigs secondo il mese del loro effettivo inizio - segnala il picco nei primi mesi del 2013 mentre prende consistenza un'interpretazione del calo delle ore autorizzate emerso solo a metà del 2014 ascrivibile in realtà ad una riduzione di ingressi in Cigs retrodatabile a cavallo tra il 2013 e il 2014;

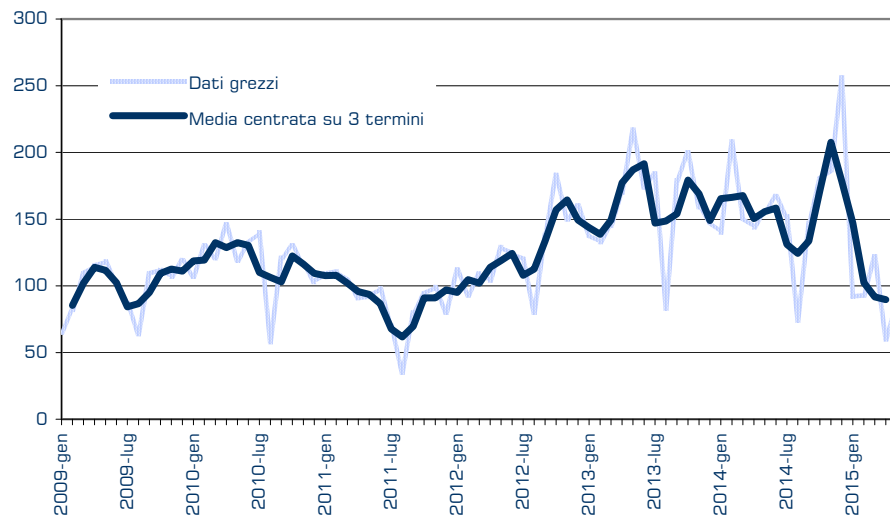
<sup>1</sup> Raramente tale conclusione è ratificata con un verbale di mancato accordo.

<sup>2</sup> I Decreti ministeriali di concessione della Cigs sono usualmente successivi all'effettivo inizio del periodo di fruizione. Il ritardo medio, per quanto difficile da valutare, si può stimare attorno ai 6/9 mesi.

- per la **Cassa integrazione in deroga** nei primi cinque mesi del 2015 si registra una significativa diminuzione sia delle aziende che hanno presentato richiesta (3.646 aziende contro le 6.931 del corrispondente periodo 2014) sia dell'effettivo utilizzo: tra gennaio e maggio 2015 le ore utilizzate sono state 2,3 ml. (contro 5 ml. nei primi cinque mesi del 2014) e sono stati 11.726 i lavoratori coinvolti (che hanno effettuato almeno un'ora di Cigd) contro i 23.505 nel 2014. Il **graf. 5** evidenzia che il ricorso massiccio alla Cigd ha caratterizzato la seconda metà del 2012 e il primo semestre 2013; successivamente si osserva una progressiva dinamica di riduzione;
- le **aziende che hanno attivato licenziamenti collettivi** tra gennaio e maggio 2015 sono risultate 423 (contro 774 del corrispondente periodo 2014); i lavoratori licenziati e inseriti in lista di mobilità ex l. 223/1991 sono stati 2.645, in netto calo rispetto al 2014, quando erano risultati 6.135. Il flusso mensile di licenziamenti collettivi a partire dalla fine del 2012 era risultato sempre superiore ai 1.000 licenziamenti al mese (**graf. 6**), con una netta ed evidente progressione a fine 2014, come documentato nei Report precedenti. Tale crescita straordinaria (ben evidenziata in **graf. 7** e **graf. 8**) è stata motivata dal cambiamento normativo previsto a decorrere dal 1 gennaio 2015: la durata dell'indennità di mobilità per i lavoratori over 50 è scesa da 36 a 24 mesi e per i lavoratori tra i 40 e i 49 anni è scesa da 24 a 18 mesi (mentre è rimasta immutata per gli under 40, con una durata massima dell'indennità fissata a 12 mesi). L'incremento osservato a fine 2014 è attribuibile esclusivamente agli over 40 con particolare accentuazione per gli over 50. Il calo dei primi cinque mesi del 2015 è interpretabile come contraccolpo della concentrazione di licenziamenti osservata a fine 2014. Lo stock di lavoratori in lista di mobilità ex l. 223/1991 a fine maggio 2015 è risultato pari a 27.157 unità, in diminuzione rispetto al picco di dicembre 2014;
- considerando congiuntamente gli archivi relativi alle aperture formali dei procedimenti per crisi aziendale (1), ai verbali di accordo (o mancato accordo) per la gestione della crisi aziendale (2), ai decreti di concessione di Cigs (3b) e ai licenziamenti collettivi (4) si può osservare la scansione temporale e la numerosità delle **aziende "esordienti"** in una situazione di crisi.<sup>3</sup> Esse per il periodo gennaio-maggio 2015 risultano 147 contro le 330 dei primi cinque mesi del 2014 (cfr. la dinamica mensile in **graf. 9**);
- nel primo trimestre 2015 i **lavoratori licenziati** al di fuori delle procedure collettive (si tratta essenzialmente dei licenziamenti attivati dalle piccole imprese) risultano in diminuzione rispetto al corrispondente periodo del 2014 (**tab. 2**); la medesima osservazione vale in riferimento al numero di aziende che li hanno attivati; il **graf. 10** evidenzia la dinamica mensile.

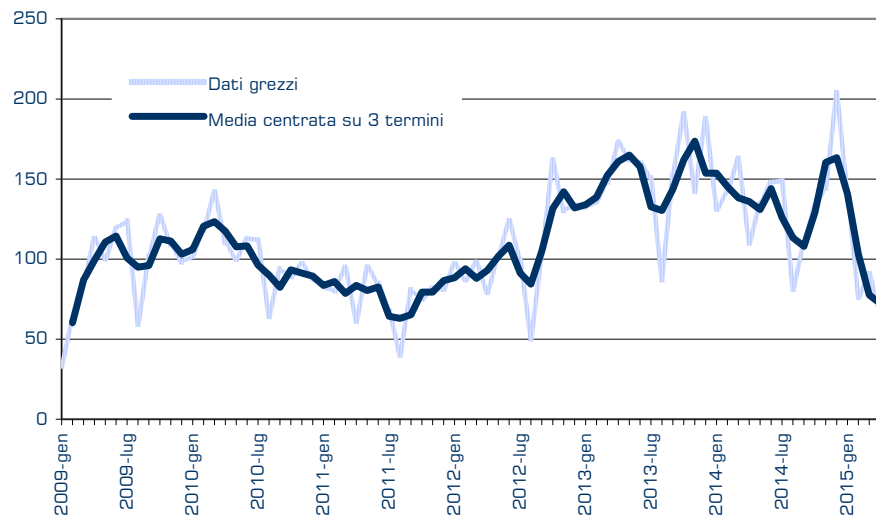
<sup>3</sup> Vale a dire sono incluse per la prima volta nel database di Veneto Lavoro sulle crisi aziendali (CR.AZI), database costruito con sistematicità a partire dal 2009 organizzando la confluenza di informazioni disponibili e reperibili presso diverse fonti (Amministrazioni Provinciali, Silv, Decreti Ministeriali di concessione Cigs).

**Graf. 1 - Veneto. Aperture di crisi aziendali**



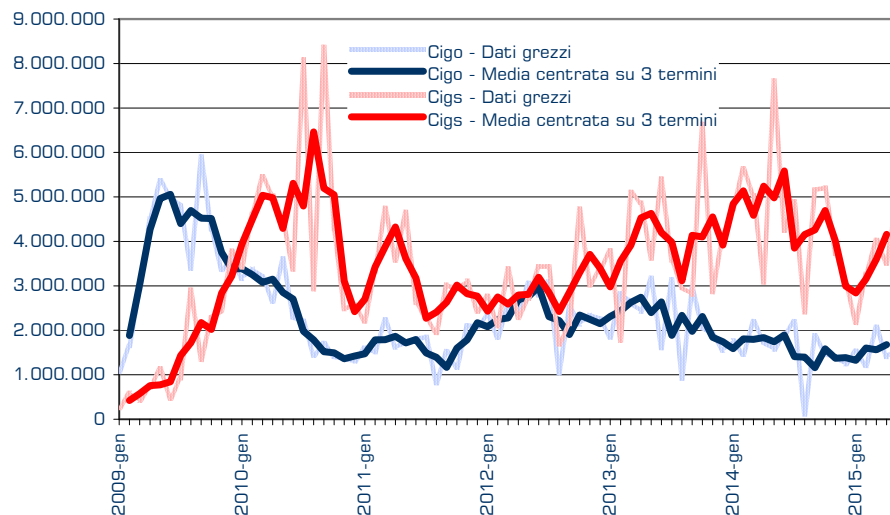
Fonte: elab. Veneto Lavoro su dati Amm. Provinciali

**Graf. 2 - Veneto. Accordi in materia di crisi aziendali**



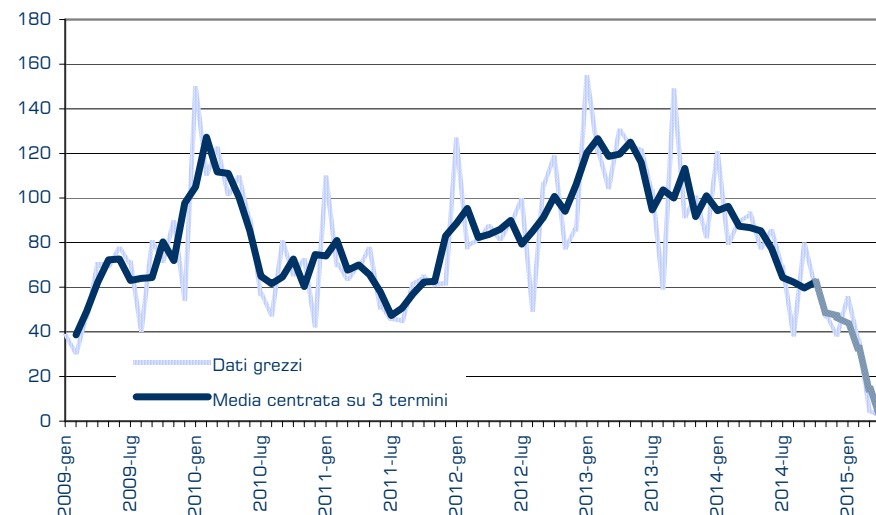
Fonte: elab. Veneto Lavoro su dati Amm. Provinciali

**Graf. 3 - Veneto. Ore autorizzate di Cigo e di Cigs**



Fonte: elab. Veneto Lavoro su dati Inps

**Graf. 4 - Veneto. Attivazioni di Cigs**



Fonte: elab. Veneto Lavoro su dati Ministero del Lavoro

Tab. 1 – Crisi aziendali con riflessi occupazionali. Veneto

	PERIODO: GENNAIO-DICEMBRE						PERIODO: GENNAIO-MAGGIO	
	2009	2010	2011	2012	2013	2014	2014	2015
<b>1. Aziende che hanno comunicato l'apertura formale di un procedimento per crisi aziendale (fonte: Amm.ni prov.li)</b>								
Comunicazioni complessive	1.189	1.423	1.063	1.502	1.930	1.962	799	454
Aziende coinvolte	1.014	1.173	893	1.209	1.493	1.513	692	382
Lavoratori coinvolti	30.988	29.288	20.793	34.738	42.248	39.386	17.043	9.936
<b>2. Aziende per le quali si è conclusa l'istruttoria con la firma di un verbale di accordo (o di mancato accordo) per la gestione della crisi aziendale (fonte: Amm.ni prov.li)</b>								
Accordi complessivi	1.132	1.229	926	1.266	1.823	1.650	681	435
Aziende coinvolte	942	1.039	786	1.037	1.426	1.273	599	372
Lavoratori coinvolti	41.840	37.303	26.249	35.298	48.235	40.428	17.842	12.584
<b>3. Cassa integrazione guadagni</b>								
<i>a. Ordinaria (Cigo) (fonte Inps)</i>								
Ore autorizzate	45.881.132	27.739.703	20.053.273	28.419.894	27.048.866	18.953.610	8.735.878	7.767.942
<i>b. Straordinaria (Cigs)</i>								
Ore autorizzate (fonte Inps)	17.273.950	55.091.553	36.808.939	35.069.757	47.559.135	54.832.224	26.103.957	17.909.357
Attivazioni o proroghe di Cigs (elab. Veneto Lavoro su dati Ministero) (1)	741	1.049	780	1.081	1.341	879	460	N.d.
Aziende coinvolte (1)	575	871	598	822	1.065	755	400	N.d.
<i>c. In deroga (Cigd) (fonte: Veneto Lavoro)</i>								
Aziende che hanno richiesto Cigd	6.616	6.405	5.428	8.423	11.111	8.387	6.931	3.646
- di cui aziende "esordienti" (2)	6.616	2.876	2.014	3.960	4.621	1.882	1.139	361
Lavoratori per i quali sono state richieste ore di Cigd	38.562	40.802	34.241	52.114	62.378	43.580	35.035	16.282
Aziende che hanno utilizzato la Cigd	5.869	5.910	5.090	7.946	10.427	7.860	6.362	3.353
Lavoratori che hanno effettuato almeno un'ora di Cigd	29.217	30.210	25.379	39.297	46.274	31.351	23.505	11.726
Ore utilizzate	9.614.803	11.058.820	9.087.216	13.360.680	16.535.205	10.663.795	4.995.699	2.270.739
<b>4. Licenziamenti collettivi e inserimenti in lista di mobilità (fonte: Veneto Lavoro) (3)</b>								
Aziende che hanno inserito lavoratori in lista di mobilità	913	1.062	1.069	950	1.203	1.521	774	423
Lavoratori inseriti in lista di mobilità	9.645	10.282	11.622	8.898	13.509	18.339	6.135	2.645
Lavoratori in lista a fine periodo	14.540	17.834	20.679	19.308	22.690	29.588	24.332	27.157
<b>5. Aziende "esordienti" (4)</b>								
	1.627	1.200	631	783	983	1.627	330	147

(1) I decreti di Cigs sono in genere successivi all'effettivo momento di inizio del periodo di Cigs, per questo i dati relativi agli ultimi mesi sono provvisori o indisponibili.

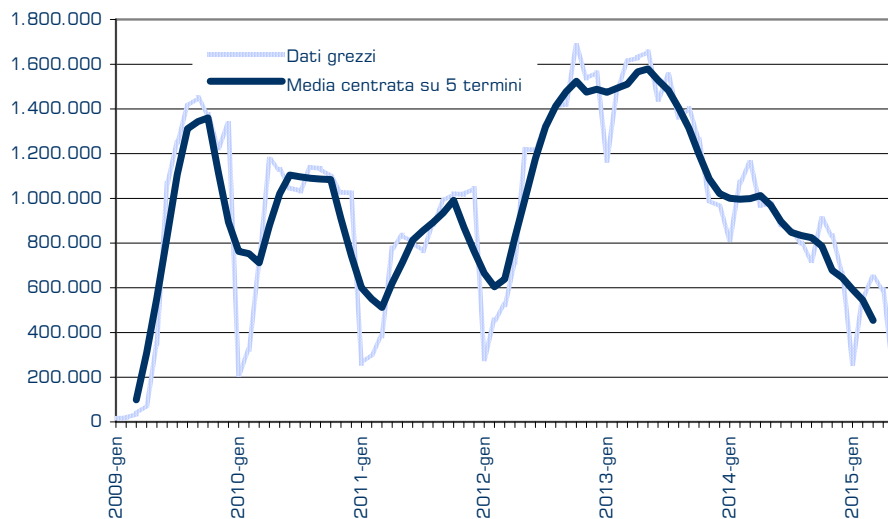
(2) Aziende che compaiono per la prima volta nel database sottostante al punto 3c.

(3) Dati riferiti alle unità locali e agli organici in Veneto.

(4) Aziende che compaiono per la prima volta nell'insieme dei database sottostanti ai punti 1, 2, 3.b e 4.

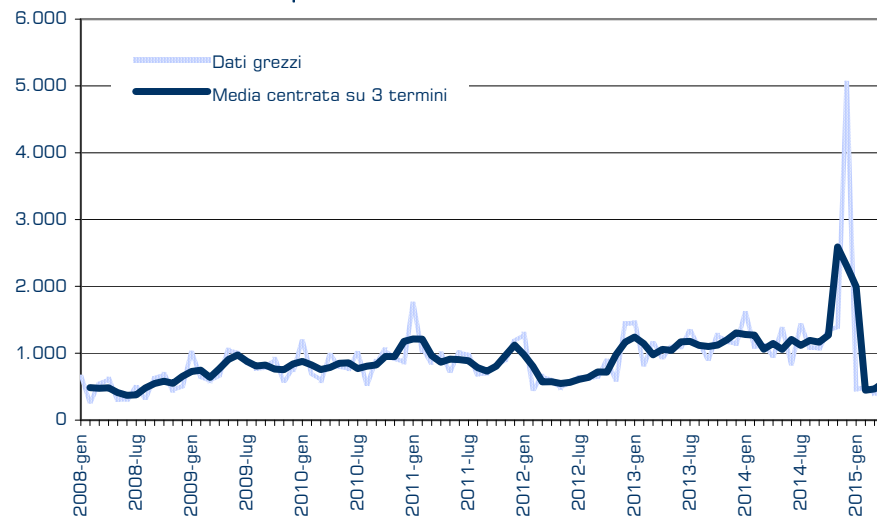
Fonte: elab. Veneto Lavoro

**Graf. 5 - Veneto. Ore utilizzate di Cigd**



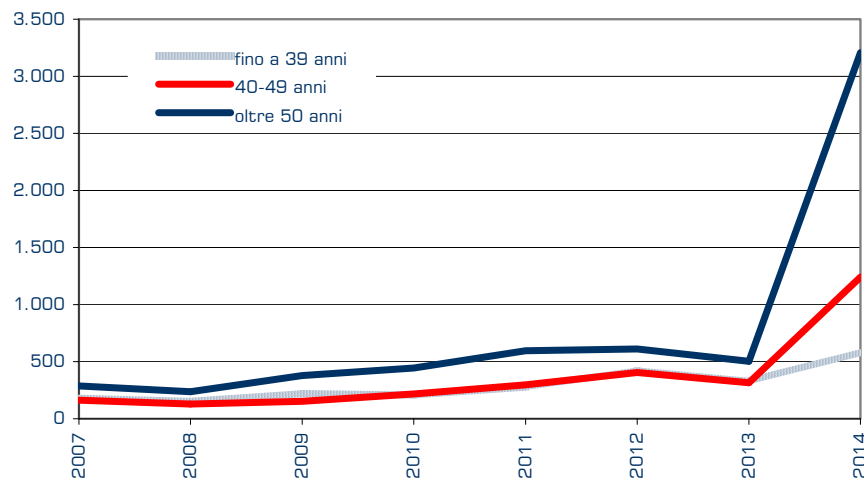
Fonte: elab. Veneto Lavoro su dati Silv

**Graf. 6 - Veneto. Lavoratori collocati in lista di mobilità a seguito di procedura di licenziamento collettivo**



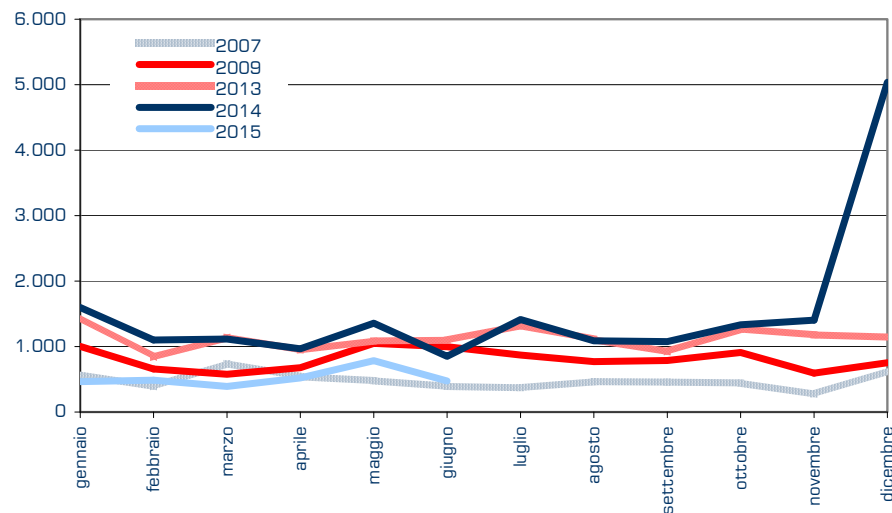
Fonte: elab. Veneto Lavoro su dati Silv

**Graf. 7 - Veneto. Lavoratori collocati in lista di mobilità a seguito di procedura di licenziamento collettivo. Mese di dicembre**

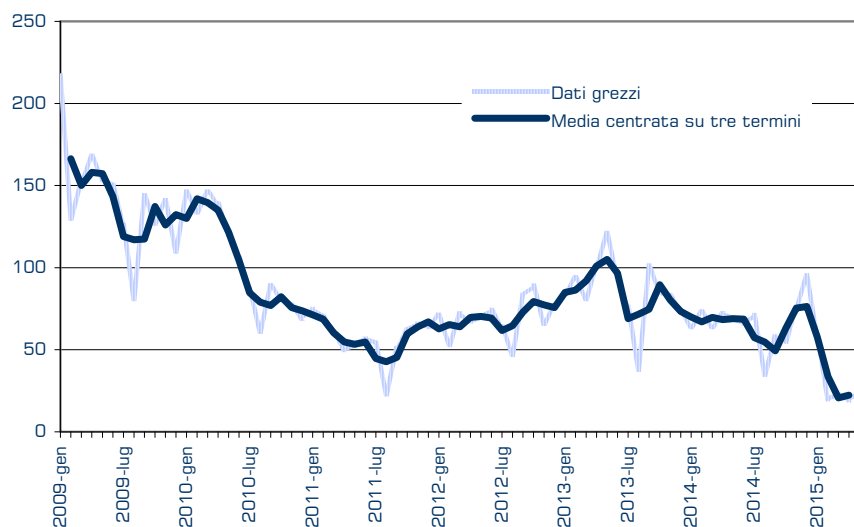


Fonte: elab. Veneto Lavoro su dati Silv

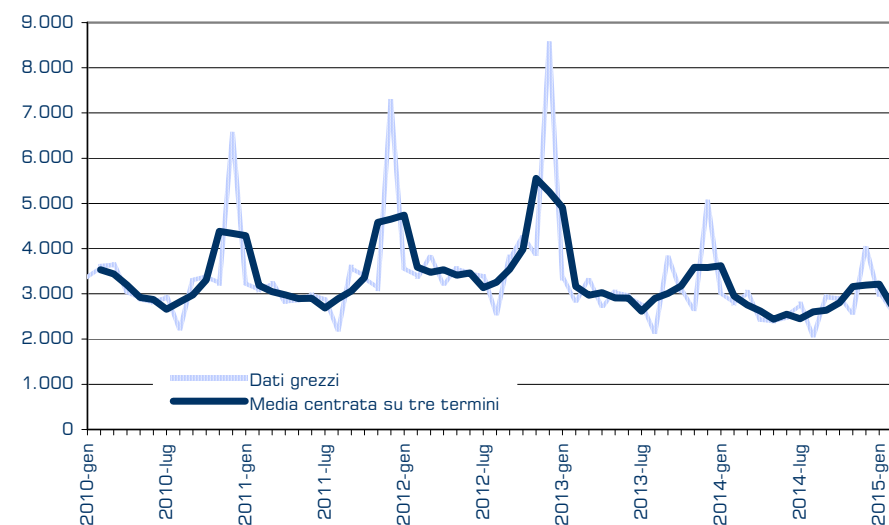
**Graf. 8 - Veneto. Lavoratori collocati in lista di mobilità a seguito di procedura di licenziamento collettivo per anno e mese**



Fonte: elab. Veneto Lavoro

**Graf 9 - Veneto. Aziende "esordienti" in condizione di crisi aziendale**


Fonte: elab. Veneto Lavoro su dati Silv

**Graf. 10 - Veneto. Lavoratori licenziati a seguito di procedura di licenziamento individuale**


Fonte: elab. Veneto Lavoro

**Tab. 2 – Crisi aziendali. Licenziamenti (1). Veneto**

	PERIODO GENNAIO-DICEMBRE						PERIODO: GENNAIO-MARZO	
	2009	2010	2011	2012	2013	2014	2014	2015
Aziende che hanno attivato licenziamenti (2)	23.592	21.041	20.530	23.862	19.123	17.818	5.106	4.718
- per giustificato motivo oggettivo	11.379	14.087	14.337	17.787	14.319	13.497	3.989	3.667
- per cessazione di attività	2.979	2.862	2.617	2.774	1.950	1.575	404	317
- per altre cause (3)	9.234	4.092	3.576	3.301	2.854	2.746	713	734
Lavoratori licenziati (2)	46.089	40.676	39.974	46.027	35.987	31.546	8.306	7.475
- per giustificato motivo oggettivo	19.712	25.529	26.779	33.085	26.172	23.466	6.270	5.687
- per cessazione di attività	8.733	8.285	7.245	7.877	5.259	4.115	1.021	882
- per altre cause (3)	17.644	6.862	5.950	5.065	4.556	3.965	1.015	906

(1) Esclusi quelli a seguito di procedimento collettivo.

(2) Relativi a rapporti di lavoro a tempo indeterminato o di apprendistato.

(3) Giustificato motivo soggettivo; giusta causa; dimissioni giusta causa.

Fonte: elab. Veneto Lavoro su dati Silv