



THEMATIC STUDIES ON GENDER EQUALITY
Study 04: Access to finance
STUDI TEMATICI SULLA PARITÀ DI GENERE
Studio 04: Accesso ai finanziamenti



This is the collection of the thematic studies on gender equality in Veneto Region an outcome of Component 3 of the project “Gender for Growth” (G4G) and has been realized by the Veneto Region, with the scientific coordination of Veneto Lavoro . The report is available at the project’s website: www.gender4growth.eu

G4G is part-financed by the European Union (ERDF) through the Interreg IV C Programme.

Its content is the sole responsibility of the authors and can in no way be taken to reflect the views of the European Union.

Edited by

Patrizia Loiola
Alberto Ferri
Lorenzo Liguoro
Sandra Rainero
Romilda Patella



October 2011

TABLE OF CONTENTS

<i>Thematic Studies on Gender Equality</i>	5
Study 04: Access to finance.....	5
Sudio 04:Accesso ai finanziamenti	13

Thematic Studies on Gender Equality

Study 04: Access to finance

Women entrepreneurs in Veneto

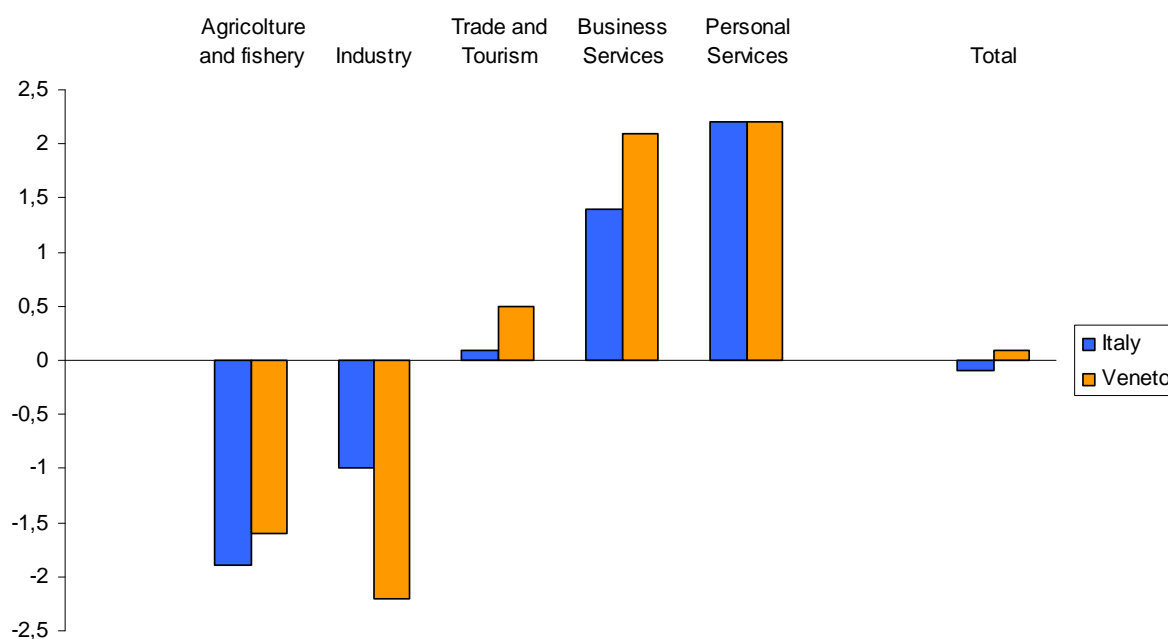
Despite the critical economic situation, Italian female entrepreneurs are increasing: in 2009 women entrepreneurs represent about one quarter of total Italian companies and their number is growing.

Between June 2007 and June 2008, 12,000 new companies headed by women were registered, in addition to approximately 1,000 partnerships and consortia. The regions that have contributed the most to such a positive result were Lazio (+46.6%) followed by Lombardia and Campania (respectively 1,739 and 1,038 new businesses). In particular, the leading sectors in which women entrepreneurs excel are: services for business (6,132 new businesses between 2007 and 2008), personal services, health, education, accommodation and leisure facilities, hotels and restaurants.

What is maybe surprising is that the most significant growth concerns the sectors where the male component is prevailing: +8.5% of women entrepreneurs in the buildings sector, +6.8% in the real estate sector, and relevant growth rates are found also in the ICT and research & development sectors. (Unioncamere, Press release April 3rd, 2009)

Nonetheless, the potential related to women entrepreneurship in Italy is still poorly appreciated (Miotto, S., 2009, Imprese al femminile: una risorsa contro la crisi, AIDDA).

Women entrepreneurs - growth rates - % changes 2009-2010



Source: Camera di Commercio di Padova, 2010, L'imprenditoria femminile in provincia di Padova.

In Veneto, craftswomen produce 2.2% of the wealth of the Veneto Region, and the 18.3% of the added value of the craft sector: 3.1 billion €. More interestingly, craftswomen seem to face the economic crisis with better results compared to craftsmen: in 2009 the women's small businesses decline has been -1.3%, almost the half of the reduction of men's small enterprises (-2,4%).

Women entrepreneurs in Veneto were 37,853 in 2009, representing 10% of the total Italian women-owned companies (363,668). More than 40% of female businesses in Veneto are active in the manufacturing sector, 30% offer personal services and 9.4% deals with constructions.

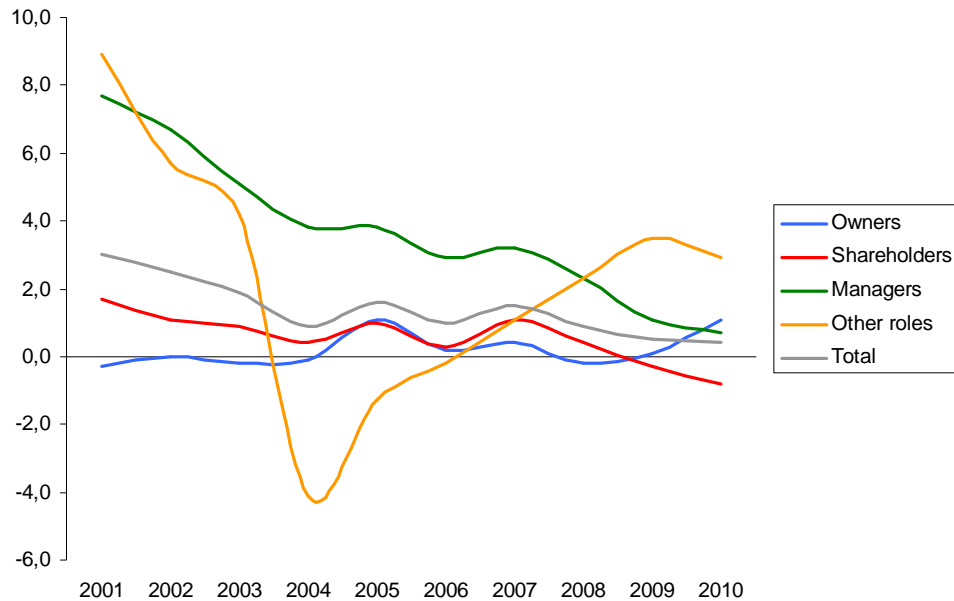
The "captains of industry" are more than two-thirds of the female artisan population in Veneto. They differ from male colleagues because of their lower average age, higher average education level, greater adaptability to socio-economic changes. Nevertheless, women's careers in business are arduous: women are generally required a very long apprenticeship period before taking managerial roles. (Womenomics: L'esercito delle donne artigiane, 6th March 2010)

Women running businesses - growth rates - % changes 2001-2010

	Owners	Shareholders	Managers	Other roles	Total
2001	-0.3	1.7	7.7	8.9	3.0
2002	0.0	1.1	6.7	5.7	2.5
2003	-0.2	0.9	5.1	4.2	1.9
2004	-0.1	0.4	3.8	-4.1	0.9
2005	1.1	1.0	3.8	-1.3	1.6
2006	0.2	0.3	2.9	-0.2	1.0
2007	0.4	1.1	3.2	1.1	1.5
2008	-0.2	0.4	2.3	2.3	0.9
2009	0.1	-0.3	1.1	3.5	0.5
2010	1.1	-0.8	0.7	2.9	0.4
Veneto*	42,313	62,014	50,642	11,104	116,073
Italy*	609,107	469,347	665,893	134,411	1,878,758

* 30 June 2009

Source: Camera di Commercio di Padova, 2010, L'imprenditoria femminile in provincia di Padova.



An examination of the legal statuses shows that women entrepreneurs are more likely to control partnerships, with an incidence of 45%. However, in 2008 corporations have a greater impact on business development, with an increase of +5.2% over the corresponding period of 2007. The analysis thus reveals that women entrepreneurs prefer to start a new business rather than move towards more complex and solid business structures.

Veneto - Women entrepreneurs - legal status 2007-2008

	2007	2008
Corporate Enterprises	36,163	38,035
Partnership	84,342	86,014
Individual entrepreneurs	63,148	62,294
Others	4,606	4,707
Total	188,259	191,050

Source: Unioncamere del Veneto, Imprenditoria Femminile in Veneto 2008

Breaking down the female entrepreneurs population by Country of origin reveals foreign women are driving the growth. In particular, the non-EU entrepreneurs have increased of 10.7% in the first six months of 2008 compared to the same period last year, while the EU-entrepreneurs increase of 7.6%. Much less relevant is the contribution provided by Italian women running a business whose number increased by 1% on an annual basis.

Veneto - Women entrepreneurs - nationality 2007-2008

	2007	2008
EU - citizens	3,050	3,282
Third Country citizens	7,087	7,842
Italian	175,907	177,673
not classified	2,215	2,253
Total	188,259	191,050

Source: Unioncamere del Veneto, Imprenditoria Femminile in Veneto 2008

Source of income for men and women in Veneto

Compared with men, women's earned income has a greater effect on total income.

The largest gender gap is recorded in income from self-employment.

Women have access to the entrepreneurial career with greater difficulty.

For women, the incidence of income from investments is lower than that of males.

One of the most interesting aspects of the analysis based on tax returns for income tax is the possibility to examine gender differences in relation to the type of income received, and then to evaluate the difference in the total income of the two groups of taxpayers when the revenue are not bound by institutional rules, as happens in the case of income from employment or similar.

This analysis is relevant with respect to income from self-employment, professional activities, or business income, where income differentials may be due to the different characteristics of the person who receives the income, and hence the different issues which affect Taxpayers of both sexes. But it is also relevant with regard to income, such as those from real estate or partnerships, which depend on the distribution of wealth as asset and clarifies an often overlooked aspect of gender differences.

With regard to earned income (salaries, pensions and similar), it is worth noting that for women the incidence of this type on total income is much higher than that found in men (82.7% against 76.3% in 2004), confirming the relevance of this type of income for women. In addition, the average earned income received by women in 2004 amounted to 12,316 €, corresponding to 63.6% of that of men (19,377 €).

Focusing the analysis on the age group of young people (20-39 years), an interesting feature emerges: compared to average earnings of female employees (which is significantly lower than for men), young women receive higher incomes than average. Consequently, the gender gap with regard to income of employees in the age group 20-39 years is largely reduced.

One of the most original aspects of this analysis concerns the possibility of considering the income gap between men and women for income activities other than employment or similar, and, in particular, income from self-employment. First, the contribution of this type of income to total income declared by women is much lower than that found in men (2% against 4.7% in 2004). The cause of this large discrepancy is due to the limited number of women engaged in professional activities (only 0.74% of the female population and 1.10% of all women taxpayers, against the corresponding percentage of 2.08% and 2.59% for men), but also to the fact that the average income from

professional activities of women is much lower than that of men. In 2004 it reaches 23,942 € against 39,073 € of men, with an incidence of 61.3%.

As for the earned income, also the differential between men and women in self-employment incomes reduces when considering only the age group 20-39 years.

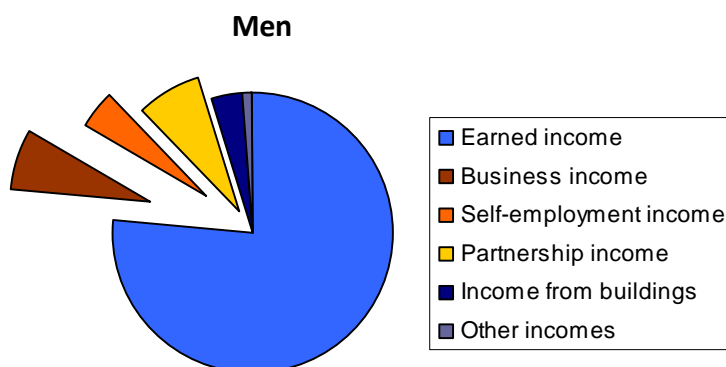
As far as business incomes are concerned, the most important aspect is the fact that the number and relative frequency of women who receive such income is much lower than that of men (40,734 against 152,369, with a ratio of about 4 men per woman), showing precisely that the difficulties in start up business activities represent one of the constraints on the development of equal opportunities between men and women. In general, women carrying out business activities earn an average income of 11,818 €, while if the task is performed by men, their income is 18,129 €, with a ratio of woman / man equals to 65.2%. The differential is greater for younger taxpayers (60.1%).

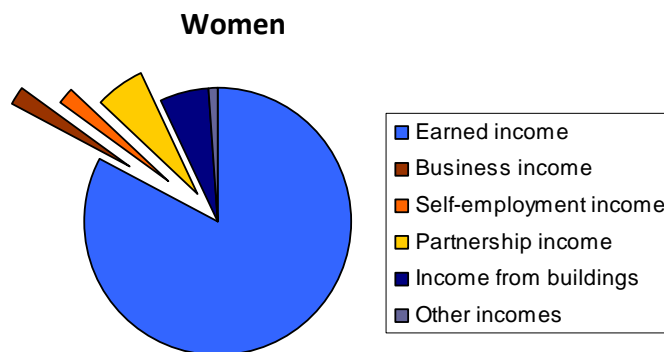
Finally, we consider the income from investments in partnerships and similar. These revenues do not depend on the characteristics of individuals, but rather on the distribution of the shares and thus the allocation of capital between genders. For women, this source of income represents the 2.3% of total income (13,694 €), while for men the income from investments account totals to 6.9% (18,696).

Veneto - Source of income - 2004

	Men	Women
Earned income	76.3%	82.7%
Business income	6.9%	2.3%
Self-employment income	4.7%	2.0%
Partnership income	7.3%	6.0%
Income from real estate	3.6%	1.0%
Other incomes	1.2%	6.0%
Total	100.0%	100.0%

Source: Regione del Veneto, Rapporto "I redditi delle donne e degli uomini in Veneto" 2008





Women and access to credit

In Italy, micro-firms and self employment are quite common, and bank overdraft facilities (or credit lines) are an important source of credit for liquidity provisions. Self-employed women and micro firms, i.e with less than 10 employees, owned by women comprise more than 25 percent of the total.

In Italy, female entrepreneurs meet great difficulties in getting access to credit. They mainly rely on self-financing (from family and friends) and bank credit. A recent study on access to credit reveals that, all other conditions being equal, female entrepreneurs pay 30 to 50 basis point more than male entrepreneurs. This differential is not related to a higher risk of bankruptcy - it is rather the other way round: in 2004 bankruptcies were 1.9% for women, 2.2% for men. Moreover, female entrepreneurs managing very small firms are required to provide external guarantees more often than their male counterparts.

According to a pivotal survey on women's access to credit in Italy made by Alesina, Lotti and Mistrulli ("Do Women Pay More for Credit? Evidence from Italy", Nber Working Paper 14202-2008) that takes into consideration more than 150,000 small enterprises, women pay a higher interest rate than men, after controlling personal, business and local credit markets characteristics. An obvious explanation of this finding could be that women are riskier borrowers, but the result remains strong after controlling for a variety of risk factors, including the length of credit history of the individual borrower, the sector in which the borrower operates and his/her type of activity, and the length of the borrower and lender relationship. In fact, female-owned businesses have gone bankrupt significantly less often than male-owned, and women have a slightly better credit history. Researchers also found that firms asked to pledge collateral are charged a higher interest, since they are perceived as more risky. Interestingly, their findings show that, when a woman has a male guarantor, her interest rate goes down, rather than up, while if a female borrower has a female guarantor, her interest rate is much higher even than that of a male/male pair. A woman guaranteed by a woman is considered the absolute worst possible borrower by banks. This result survives (and it is strengthened in fact) an analysis of proxies for the wealth of the guarantors.

The survey shows that interest rates charged for these overdraft facilities are lower in places with higher social capital and trust, and this robust result is of interest in its own right. The differential between female and male rates, however, is not an artifact of low social capital. In fact, looking at the interaction of measures of social capital and the

gender of the borrower, the researchers found that women benefit from the trust effect of increased social capital less than men. In other words, both men and women pay relatively less in places with more trust, but women benefit less than men from this effect.

Researchers have even control for the length of credit history, which should be a good proxy for the amount of information gathered by the lender. Even after controlling for this proxy for information, women still pay more than men.

Are women then discriminated against in credit markets in Italy? First of all, it is necessary to distinguish between statistical and taste-based discrimination. The first category implies that lenders perceive women more risky than men, and consequently a lender, even if not biased against women, would rationally charge a higher interest to them. Taste discrimination simply implies that lenders, holding risk constant, charge more to women because they are biased against them.

However, no evidence exist that women are riskier than men in Italy. In summary, the result of the survey is the following: women pay more than men in Italy for overdraft facilities, and this difference does not seem to be explained by any variable capturing differential risk, directly or indirectly.

Italy: Outstanding debt - firms' total amount of loans

	Share of credit lines (%)		Av. granted credit per line (€)	
	Men	Women	Men	Women
Below 250.000 €	55.5	65.1	36,850	34,060
Between 250.000 € and 2.500.000 €	42.7	34.2	83,388	84,889
More than 2.500.000 €	1.8	0.7	305,205	253,401
Total	100	100	61,511	53,048

Source: Alesina, Lotti and Mistrulli (2008) "Do women pay more for credit?"

The Veneto Region aims at facilitating the women-owned businesses headquartered in the regional territory willing to renovate the premises directly used for the entrepreneurial activity or to modernize / expand their business. The Regional Government provides a lump sum contribution equal to 15% of cost of the project, approved and implemented, and facilitates a bank loan amounting to 85% of the total investment.

For example, as of September 2010, the Regional Government provides for a subsidized loan rate not exceeding 1.324%. The development project must foresee expenditure between 20,000.00 € and 100,000.00 €. Eligible beneficiaries are "female" SMEs engaged in the following sectors: food processing and agro-primary sector, manufacturing, crafts, tourism, trade and services. For businesses active in trade or in services the aid has a retroactive effect as eligible investments are counted from the 1st January of the calendar year prior to the submission of the application.

Female Enterprises are those whose owners are women (European citizens living in the Veneto) or companies whose shareholders and boards of management are made for at least 2/3 by women and the 51% of the share capital owned by women.

Sudio 04: Accesso ai finanziamenti

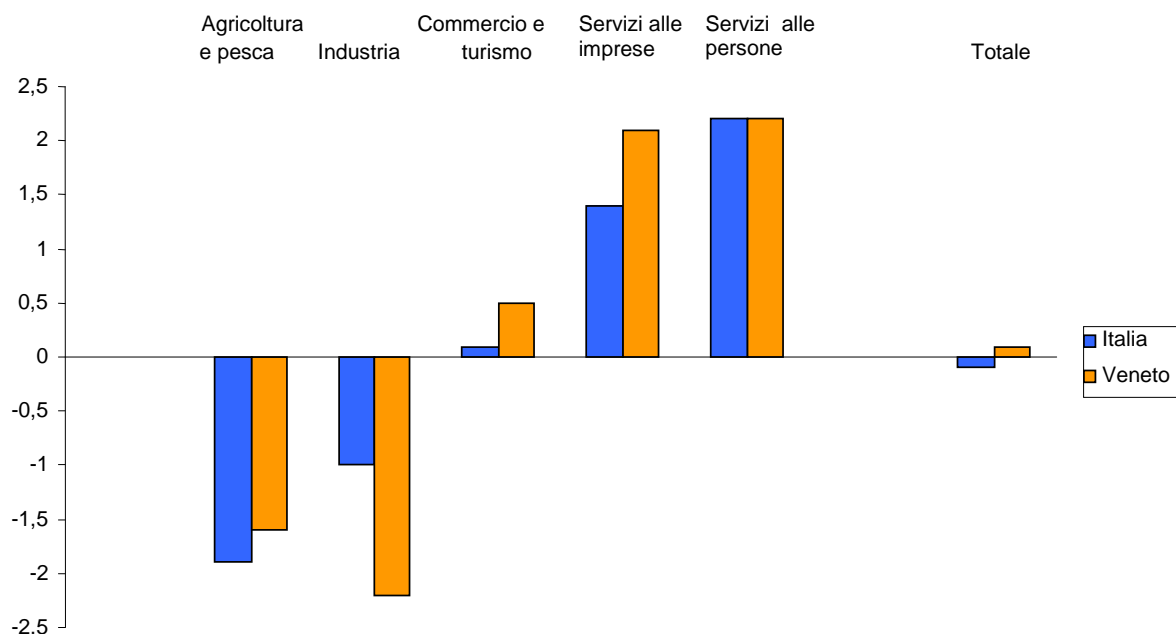
Donne imprenditrici in Veneto

Malgrado la critica situazione economica, le imprenditrici italiane sono in aumento: nel 2009 le imprese femminili rappresentano circa un quarto del totale delle imprese italiane e il loro numero sta crescendo.

Tra giugno 2007 e giugno 2008, sono state registrate 12.000 nuove imprese a titolarità femminile, oltre a circa 1.000 società e consorzi. Le regioni che hanno contribuito maggiormente a tale risultato positivo sono state il Lazio (+46.6%) seguito dalla Lombardia e dalla Campania (con rispettivamente 1.739 e 1.038 nuove imprese). In particolare, i principali settori in cui le donne imprenditrici primeggiano sono: servizi alle imprese (6.132 nuove imprese tra il 2007 e il 2008), servizi alle persone, salute, istruzione, strutture ricettive e ricreative, alberghi e ristoranti. Ciò che può essere sorprendente è che la crescita più significativa riguarda i settori in cui la componente maschile è prevalente: +8,5% donne imprenditrici nel settore delle costruzioni, +6,8% nel settore immobiliare, e rilevanti tassi di crescita si rilevano anche nei settori ICT e ricerca & sviluppo. (Unioncamere, Conferenza stampa 3 Aprile 2009)

Ciò nonostante, la potenzialità connessa all'imprenditoria femminile in Italia è ancora poco apprezzata (Miotto, S., 2009, Imprese al femminile: una risorsa contro la crisi, AIDDA).

Donne imprenditrici – tassi di crescita - variazioni % 2009-2010



Fonte: Camera di Commercio di Padova, 2010, L'imprenditoria femminile in provincia di Padova.

In Veneto, le artigiane producono il 2,2% della ricchezza della Regione Veneto, e il 18,3% del valore aggiunto del settore dell'artigianato: 3,1 miliardi di €. Dato ancora più interessante, sembra che le artigiane affrontino la crisi

economica con risultati migliori di quelli degli artigiani: nel 2009 il calo delle piccole imprese femminili è stato di -1,3%, circa la metà della riduzione delle piccole imprese maschili (-2,4%).

Nel 2009 le imprenditrici in Veneto erano 37.853 e rappresentavano il 10% del totale di imprese italiane a titolarità femminile (363.668). Più del 40% delle imprese femminili in Veneto era attivo nel settore manifatturiero, il 30% offriva servizi alle persone e il 9,4% si occupava di costruzioni.

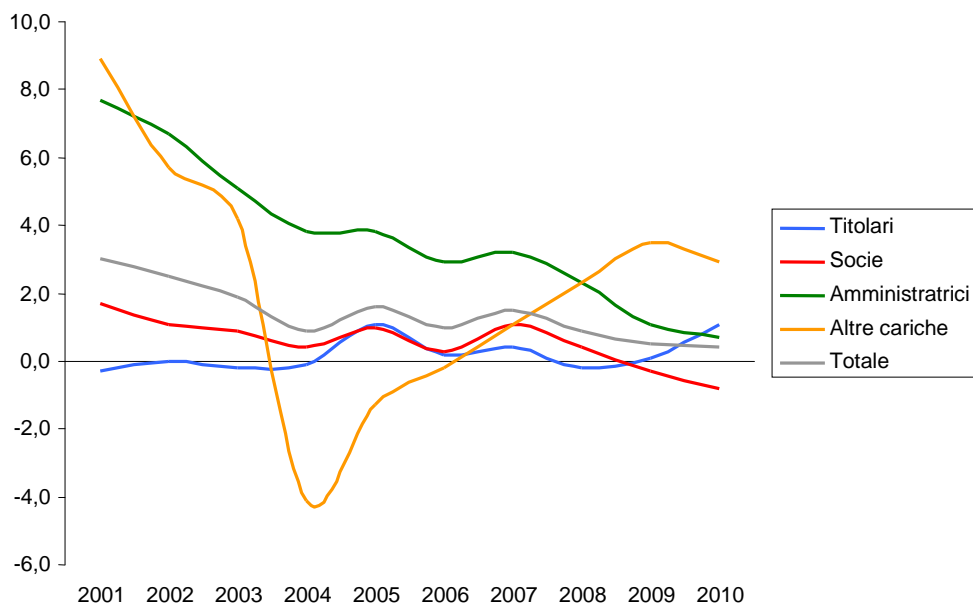
Le "capitane di industria" rappresentano i due terzi della popolazione artigiana femminile in Veneto. Esse differiscono dai loro colleghi maschi per un'età media più bassa, per un livello di istruzione mediamente più alto, per una maggiore adattabilità ai cambiamenti socio-economici. Ciò nonostante, le carriere delle donne nelle imprese sono più difficili: alle donne è generalmente richiesto un lunghissimo periodo di apprendistato prima di poter assumere cariche amministrative. (Womenomics: L'esercito delle donne artigiane, 6 Marzo 2010)

Donne imprenditrici – tassi di crescita – variazioni % 2001-2010

	Titolari	Socie	Amministratrici	Altre cariche	Totale
2001	-0,3	1,7	7,7	8,9	3,0
2002	0,0	1,1	6,7	5,7	2,5
2003	-0,2	0,9	5,1	4,2	1,9
2004	-0,1	0,4	3,8	-4,1	0,9
2005	1,1	1,0	3,8	-1,3	1,6
2006	0,2	0,3	2,9	-0,2	1,0
2007	0,4	1,1	3,2	1,1	1,5
2008	-0,2	0,4	2,3	2,3	0,9
2009	0,1	-0,3	1,1	3,5	0,5
2010	1,1	-0,8	0,7	2,9	0,4
Veneto*	42.313	62.014	50.642	11.104	116.073
Italia*	609.107	469.347	665.893	134.411	1.878.758

* 30 giugno 2009

Fonte: Camera di Commercio di Padova, 2010, L'imprenditoria femminile in provincia di Padova.



La verifica dello status giuridico mostra che le imprenditrici sono più propense a controllare società di persone, con un'incidenza del 45%. Tuttavia, nel 2008 le società per azioni hanno avuto un maggior impatto sullo sviluppo imprenditoriale, con un incremento del 5,2% rispetto al corrispondente periodo del 2007. L'analisi rivela quindi che le donne imprenditrici preferiscono iniziare una nuova attività piuttosto che evolvere in direzione di più complesse e solide strutture imprenditoriali.

Veneto – Donne imprenditrici – status giuridico 2007-2008

	2007	2008
Società di capitale	36.163	38.035
Società di persone	84.342	86.014
Imprese individuali	63.148	62.294
Altre forme	4.606	4.707
Totale	188.259	191.050

Fonte: Unioncamere del Veneto, Imprenditoria Femminile in Veneto 2008

La scomposizione della popolazione delle imprenditrici per paese di origine rivela che le donne straniere trainano la crescita. In particolare, le imprenditrici extra comunitarie sono aumentate del 10,7% nei primi sei mesi del 2008 rispetto allo stesso periodo dell'anno precedente, mentre le imprenditrici UE crescono del 7,6%. Molto meno rilevante è il contributo delle imprenditrici italiane il cui numero è aumentato dell'1% su base annuale.

Veneto – Donne imprenditrici - nazionalità 2007-2008

	2007	2008
cittadine UE	3.050	3.282
cittadine di paesi terzi	7.087	7.842
Italiane	175.907	177.673
non classificate	2.215	2.253
Totale	188.259	191.050

Fonte: Unioncamere del Veneto, Imprenditoria Femminile in Veneto 2008

Fonte di reddito per uomini e donne in Veneto

Rispetto agli uomini, il reddito da lavoro delle donne ha un maggiore effetto sul reddito totale.

Il maggior divario di genere si registra nel reddito da lavoro autonomo.

Le donne hanno accesso alla carriera imprenditoriale con maggiore difficoltà.

Per le donne, l'incidenza del reddito da investimenti è inferiore a quello degli uomini.

Uno degli aspetti più interessanti dell'analisi basata sulle dichiarazioni dei redditi è la possibilità di esaminare le differenze di genere in relazione al tipo di reddito percepito, e quindi di valutare la differenza nel reddito totale dei due gruppi di contribuenti quando le entrate non sono regolate da norme istituzionali, come accade nel caso di reddito da lavoro dipendente o assimilato.

Questa analisi è rilevante per quanto concerne i redditi da lavoro autonomo, da attività professionali o d'impresa, per i quali i differenziali di reddito possono essere riconducibili alle diverse caratteristiche della persona fisica che percepisce il reddito, e quindi alle diverse problematiche che investono i contribuenti di entrambi i sessi. Ma è anche rilevante per quanto riguarda i redditi, quali quelli derivanti da proprietà immobiliari o da partecipazione, che dipendono dalla distribuzione della ricchezza patrimoniale e fanno luce su un aspetto spesso trascurato delle differenze di genere.

Per quanto riguarda il reddito da lavoro dipendente (salari, pensioni e assimilati), vale la pena di sottolineare che per le donne l'incidenza di questa tipologia sul reddito complessivo è molto più elevata di quella riscontrabile negli uomini (l'82,7% contro il 76,3% nel 2004), a conferma della rilevanza di questo tipo di reddito per le donne. Inoltre, il reddito medio da lavoro dipendente percepito dalle donne nel 2004 ammontava a 12.316 €, che corrispondeva al 63,6% di quello degli uomini (19.377 €).

Focalizzando l'analisi sulla classe d'età dei/delle giovani (20-39 anni), emerge un aspetto interessante: a fronte di redditi medi di donne con lavoro dipendente (che sono in maniera significativa inferiore per gli uomini), le giovani donne percepiscono redditi più elevati rispetto alla media. Di conseguenza, il differenziale di genere in relazione ai redditi da lavoro dipendente nella classe d'età 20-39 anni risulta ampiamente ridotto.

Uno degli aspetti più originali di questa analisi riguarda la possibilità di esaminare il differenziale di reddito tra uomini e donne per redditi da attività diverse dal lavoro dipendente o assimilati e, in particolare, per i redditi derivanti da lavoro autonomo. Per prima cosa, il contributo di questo tipo di reddito al reddito complessivamente dichiarato dalle donne è molto inferiore di quello che si riscontra negli uomini (il 2% contro il 4,7% nel 2004). La causa di questo ampio divario è imputabile al limitato numero di donne che

esercitano attività professionali (solo lo 0,74% della popolazione femminile e l'1,10% del totale delle contribuenti donne, a fronte di corrispondenti percentuali del 2,08% e del 2,59% per gli uomini), ma anche al fatto che il reddito medio da attività professionali delle donne è molto inferiore a quello degli uomini. Nel 2004 raggiunge i 23.942 € contro i 39.073 € degli uomini, con un'incidenza del 61,3%.

Come per i redditi da lavoro, anche per i redditi da attività autonoma il differenziale tra uomini e donne si riduce se si prende in considerazione solo la classe d'età 20-39 anni.

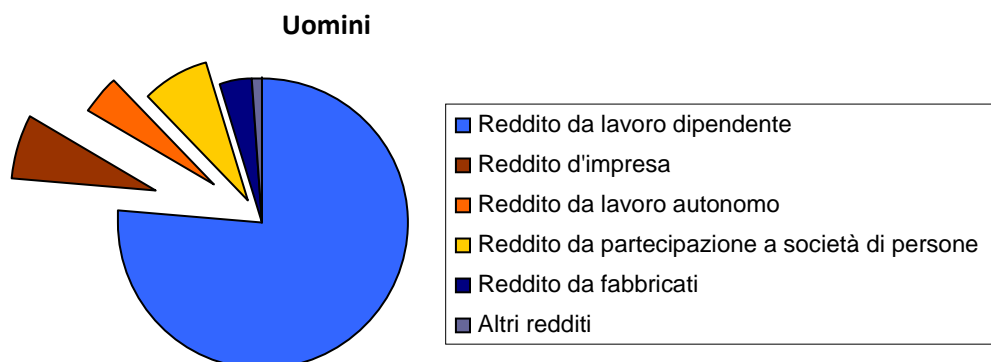
Per quanto riguarda i redditi d'impresa, l'aspetto più importante è il fatto che il numero e la frequenza relativa delle donne che percepiscono tale reddito è molto inferiore a quella degli uomini (40.734 contro 152.369, con un rapporto di circa 4 uomini per ogni donna), mostrando esattamente come le difficoltà ad intraprendere la carriera imprenditoriale rappresentino uno dei limiti allo sviluppo delle pari opportunità tra uomini e donne. In generale, le donne che svolgono attività imprenditoriali percepiscono un reddito medio di 11.818 €, mentre se l'attività è svolta dagli uomini, il loro reddito è di 18.129 €, con un rapporto donna / uomo pari al 65,2%. Il differenziale è maggiore per i/le contribuenti più giovani (60,1%).

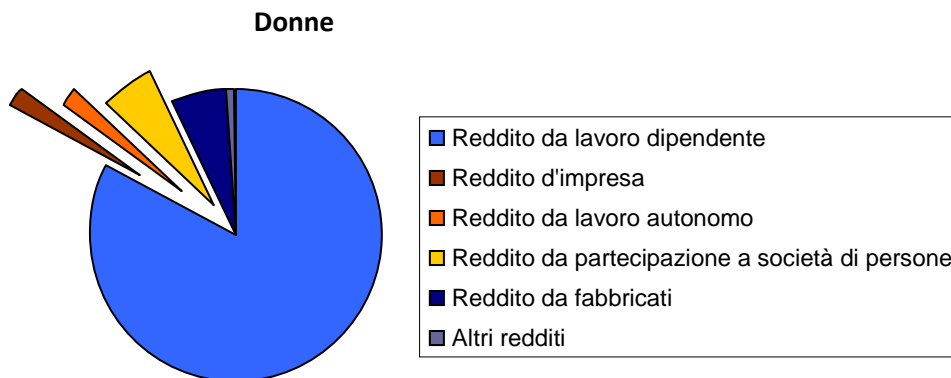
Infine, consideriamo il reddito da investimenti in società di persone e assimilate. Queste rendite dipendono non tanto dalle caratteristiche delle persone, quanto piuttosto dalla distribuzione di quote societarie e quindi dalla distribuzione del capitale tra i generi. Per le donne, questa fonte di reddito rappresenta il 2,3% del reddito complessivo (13.694 €), mentre per gli uomini il reddito da investimenti incide per il 6,9% (18.696 €).

Veneto – Fonte di reddito - 2004

	Uomini	Donne
Reddito da lavoro dipendente	76,3%	82,7%
Reddito d'impresa	6,9%	2,3%
Reddito da lavoro autonomo	4,7%	2,0%
Reddito da partecipazione in società di persone	7,3%	6,0%
Reddito da fabbricati	3,6%	1,0%
Altri redditi	1,2%	6,0%
Totale	100,0%	100,0%

Fonte: Regione del Veneto, Rapporto "i redditi delle donne e degli uomini in Veneto" 2008





Donne e accesso al credito

In Italia, micro-imprese e lavoro autonomo sono molto comuni, e fidi bancari (o linee di credito) sono un'importante fonte di credito per riserve di denaro. Le donne lavoratrici autonome e le micro imprese, cioè le imprese con meno di dieci dipendenti, a titolarità femminile rappresentano più del 25 per cento del totale.

In Italia, le donne imprenditrici incontrano grandi difficoltà nell'accedere al credito. Esse fanno principalmente assegnamento sull'auto-finanziamento (da parte della famiglia e di amici) e sul credito bancario. Un recente studio sull'accesso al credito rivela che, a parità di tutte le altre condizioni, le donne imprenditrici pagano da 30 a 50 centesimi di punto percentuale più degli uomini imprenditori. Questo differenziale non è connesso a un maggiore rischio di bancarotta – è piuttosto il contrario: nel 2004 i casi di bancarotta sono stati dell'1,9% per le donne, del 2,2% per gli uomini. Inoltre, alle donne imprenditrici che gestiscono ditte molto piccole si richiede di fornire garanzie esterne più spesso che alla loro controparte maschile.

Secondo un'importante indagine sull'accesso delle donne al credito in Italia condotta da Alesina, Lotti e Mistrulli ("Le donne pagano di più per il credito? Una dimostrazione dall'Italia", Nber Working Paper 14202-2008) che prende in considerazione più di 150.000 piccole imprese, le donne pagano un tasso di interesse più alto degli uomini, dopo aver controllato le caratteristiche personali, l'attività, i mercati del credito locali. Una spiegazione ovvia di questo accertamento potrebbe essere che le donne sono creditrici a più alto rischio, ma il risultato rimane valido dopo il controllo di una molteplicità di fattori di rischio, compresi la durata del fido del/della singolo/a creditore/trice, il settore in cui la/il creditore/trice opera e la tipologia di attività che svolge, e la durata del rapporto di affidamento. Infatti, le attività a titolarità femminile hanno fatto bancarotta in misura significativa meno spesso di quelle a titolarità maschile, e le donne hanno una tradizione di credito leggermente migliore.

I ricercatori hanno anche trovato che le aziende alle quali è stata richiesta una garanzia collaterale sono assoggettate al pagamento di un interesse più alto, poiché sono percepite come soggetti a più alto rischio. È interessante osservare che i risultati della ricerca mostrano che, quando una donna ha come fideiussore un uomo, il suo tasso di interesse diminuisce, invece di aumentare, mentre se una donna che richiede credito ha una fideiussora, il suo tasso di interesse è molto più alto anche di quello di una coppia

uomo/uomo. Una donna garantita da una donna è considerata dalle banche in assoluto la peggiore cliente. Questo risultato supera indenne (ed è rafforzato nella realtà) l'analisi delle procure per la consistenza dei fideiussori.

L'indagine mostra che i tassi di interesse addebitati per queste agevolazioni per scoperto di conto corrente sono più bassi in condizioni di capitale sociale e affidamento più alti, e questo rilevante risultato è interessante in se stesso. Il differenziale tra i tassi femminili e maschili, tuttavia, non è frutto del basso livello di capitale sociale. Infatti, prendendo in considerazione la relazione tra dimensioni del capitale sociale e genere dell'affidatario/trice, i ricercatori hanno trovato che le donne beneficiano dell'effetto fiducia di un aumento del capitale sociale meno degli uomini. In altre parole, sia gli uomini che le donne pagano relativamente meno in condizioni di maggiore fiducia, ma le donne beneficiano meno degli uomini di questo effetto.

I ricercatori hanno anche analizzato la durata del credito, che potrebbe essere una buona garanzia per la quantità di informazioni raccolte dall'affidante. Anche da questa analisi, risulta che le donne pagano ancora una volta di più degli uomini.

Le donne sono allora discriminate nei mercati del credito in Italia? Prima di tutto, è necessario distinguere tra discriminazione statistica e discriminazione basata sul pregiudizio. La prima categoria implica che i prestatori percepiscono le donne come più rischiose degli uomini, e di conseguenza un prestatore, anche se non prevenuto nei confronti delle donne, ragionevolmente addebiterebbe ad esse un interesse più alto. La discriminazione basata sul pregiudizio semplicemente implica che i prestatori, mantenendo il rischio costante, addebitano di più alle donne poiché sono prevenuti nei loro confronti.

Tuttavia, non vi è prova che le donne siano soggetti a rischio maggiore degli uomini in Italia. In breve, il risultato dell'indagine è il seguente: in Italia le donne pagano più degli uomini per lo scoperto di conto corrente, e questa differenza non sembra essere spiegata da nessuna variabile che coglie il rischio differenziale, direttamente o indirettamente.

Italia: Debito in essere - ammontare totale di prestiti a società

	Quota di linee di credito (%)		credito medio concesso per linea (€)	
	Uomini	Donne	Uomini	Donne
Inferiori a 250.000 €	55,5	65,1	36.850	34.060
Tra 250.000 € e 2.500.000 €	42,7	34,2	83.388	84.889
Superiori a 2.500.000 €	1,8	0,7	305.205	253.401
Totale	100	100	61.511	53.048

Fonte: Alesina, Lotti and Mistrulli (2008) "Le donne pagano di più per il credito?"

La Regione Veneto mira a facilitare le imprese a titolarità femminile con sede principale nel territorio regionale che vogliono ristrutturare l'edificio usato direttamente per l'attività imprenditoriale o modernizzare/espandere la propria attività. Il Governo Regionale fornisce contributo a fondo perduto pari al 15% del costo del progetto, approvato e implementato, ed agevola un finanziamento bancario equivalente all'85% dell'investimento totale.

Per esempio, come a settembre 2010, il Governo Regionale concede un finanziamento a tasso agevolato che non supera l'1,324%. Il progetto di sviluppo deve prevedere spese tra i 20.000,00 € e i 100.000,00 €. Beneficiarie ammissibili sono PMI "femminili" attive nei seguenti settori: settore della trasformazione alimentare e agro-primario, manifatturiero, artigianato, turismo, commercio e servizi. Per attività che operano nel commercio o nei servizi l'aiuto ha un effetto retroattivo poiché gli investimenti ammissibili sono calcolati dal 1° gennaio dell'anno precedente alla presentazione della domanda.

Le imprese femminili sono quelle le cui titolari sono donne (cittadine europee residenti nel Veneto) o società in cui l'azionariato e i consigli d'amministrazione sono composti per almeno i 2/3 da donne e il 51% del capitale azionario è posseduto da donne.

**Thematic studies on Gender Equality.
Study 04 : Access to finance**

**Studi tematici sulla parità di genere
Studio 04: Accesso ai finanziamenti**



www.gender4growth.eu



THE PROJECT IS PART FINANCED BY THE
EUROPEAN UNION WITH THE ERDF



Consiliul Județean TIMIȘ



REGIONE DEL VENETO

