

## Liste di mobilità: inserimenti in netta crescita\*

### 1. Introduzione

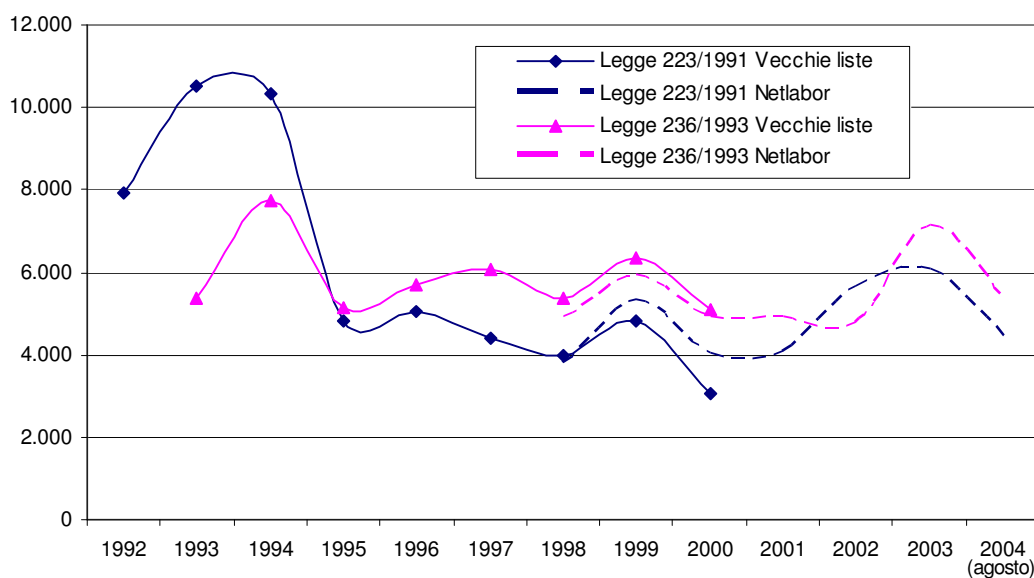
L'intensificazione del ricorso agli ammortizzatori sociali (indennità di disoccupazione, cig e cigs, liste di mobilità) è un indicatore preciso e rilevante di evoluzione negativa della congiuntura economica e, in particolare, del mercato del lavoro. Nel "Rapporto 2004" è stato documentato<sup>1</sup> che, dopo il 2000-2001, il ricorso agli ammortizzatori sociali è effettivamente cresciuto in ambito veneto, giungendo ad interessare una platea complessiva di circa 50.000 soggetti.

Di seguito si presentano dei materiali statistici, ricavati da elaborazioni dei dati amministrativi sulle liste di mobilità (Amm.ni prov.li - Archivi Netlabor), che possono aiutare a "capire" l'attuale fase attraversata dall'economia regionale.

### 2. 2003-2004: netta ripresa del ricorso alle liste di mobilità

Innanzitutto si osserva (**graf. 1 e tab. 1**) che, in un'ottica di lungo periodo, il ricorso alle liste di mobilità (d'ora in poi: LM) aveva toccato il punto di minimo tra il 2000 e il 2002.<sup>2</sup> Netta è stata la "ripresa" nel 2003-2004.

**Graf. 1 – Dinamica degli inserimenti in lista di mobilità per tipologia. Veneto 1992 - 2004**



Fonte: elab. Veneto lavoro su dati Amm.ni prov.li - Archivi Netlabor

\* Nota a cura di B. Anastasia e M. Disarò.

<sup>1</sup> Cfr. Veneto lavoro (a cura di), *Il mercato del lavoro nel Veneto. Tendenze e politiche. Rapporto 2004*, FrancoAngeli, Milano, 2004, pag. 36

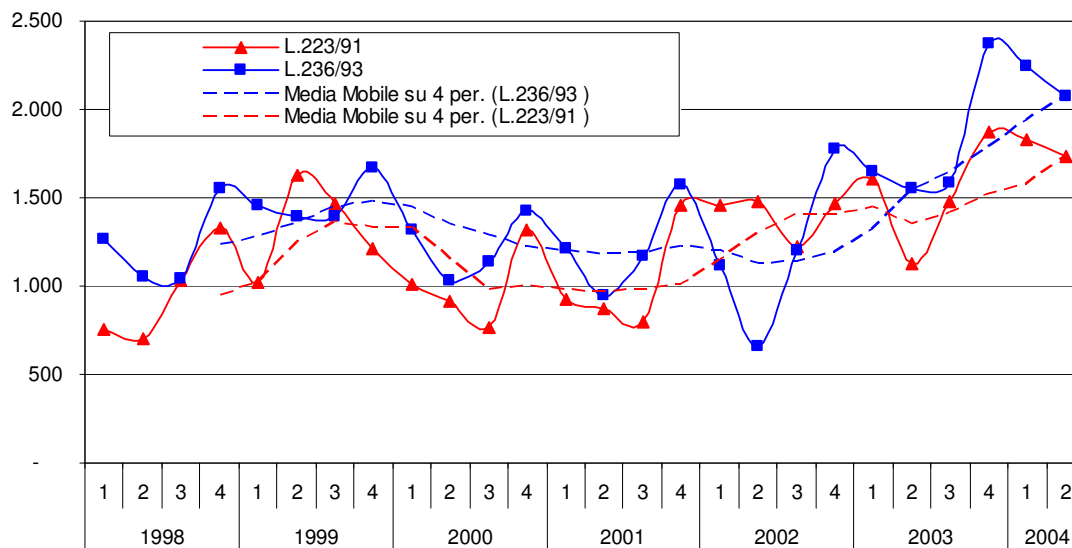
<sup>2</sup> Per il periodo fino al 1997 si fa riferimento ai dati dell'Archivio "Liste di mobilità" gestito allora dall'Agenzia regionale per l'impiego (e abbandonato nel 2000); per gli anni successivi si fa riferimento alle elaborazioni sugli archivi Netlabor (in graf. 1 si evidenzia come già per il 1998-1999 le due fonti presentino una buona concordanza).

**Tab. 1 – Inserimenti in lista di mobilità per trimestre e per tipologia**

		L.223/91	L.236/93	Totale	quota legge 236
1998	1	753	1.271	2.024	62,8%
	2	698	1.058	1.756	60,3%
	3	1.029	1.038	2.067	50,2%
	4	1.326	1.553	2.879	53,9%
1999	1	1.019	1.453	2.472	58,8%
	2	1.626	1.391	3.017	46,1%
	3	1.468	1.397	2.865	48,8%
	4	1.211	1.667	2.878	57,9%
2000	1	1.010	1.316	2.326	56,6%
	2	917	1.030	1.947	52,9%
	3	770	1.139	1.909	59,7%
	4	1.314	1.428	2.742	52,1%
2001	1	925	1.209	2.134	56,7%
	2	876	947	1.823	51,9%
	3	797	1.168	1.965	59,4%
	4	1.458	1.571	3.029	51,9%
2002	1	1.458	1.119	2.577	43,4%
	2	1.481	661	2.142	30,9%
	3	1.227	1.206	2.433	49,6%
	4	1.470	1.775	3.245	54,7%
2003	1	1.602	1.649	3.251	50,7%
	2	1.126	1.548	2.674	57,9%
	3	1.476	1.588	3.064	51,8%
	4	1.877	2.371	4.248	55,8%
2004	1	1.828	2.242	4.070	55,1%
	2	1.734	2.076	3.810	54,5%
Totale		32.476	36.871	69.347	53,2%

Fonte: elab. Veneto lavoro su dati Amm.ni prov.li-Archivi Netlabor

**Graf. 2 – Dinamica degli inserimenti in lista di mobilità per tipologia. Veneto**



Fonte: elab. Veneto lavoro su dati Amm.ni prov.li - Archivi Netlabor

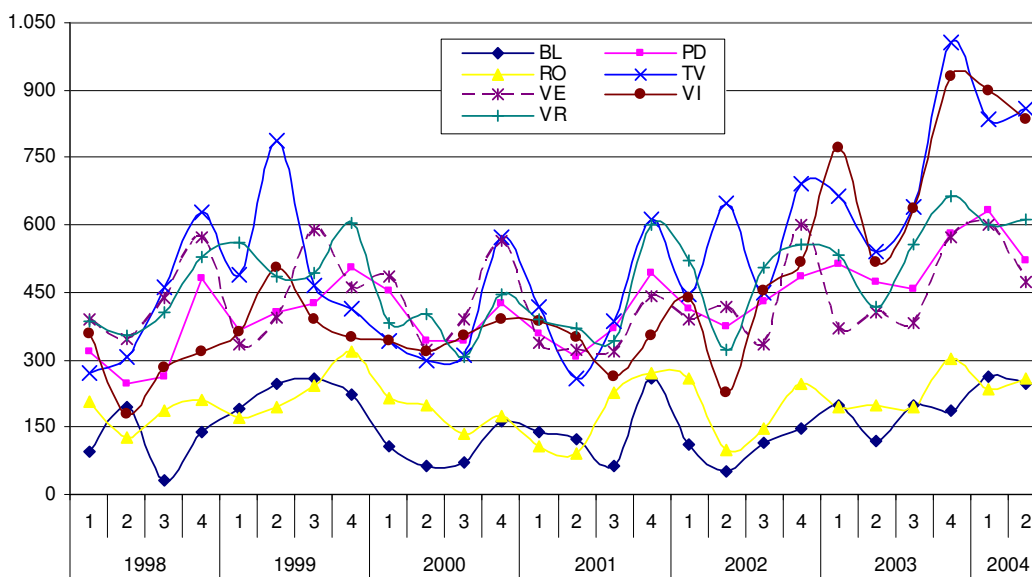
In particolare (**graf. 2**) si nota che per quanto riguarda la mobilità ai sensi della legge 223/1991 (che dà diritto ai lavoratori ad accedere all'indennità di mobilità), gli ingressi in lista, dopo aver superato i 10.000 annui nel biennio 1993-1994, sono scesi attorno alle 4.000 unità annue tra il 1998 e il 2001, risalendo a oltre 6.000 nel 2003. Valore che nel 2004 sarà ancora superato se nel secondo semestre continueranno flussi dell'intensità di quelli osservati nel primo semestre (oltre 3.500 ingressi in lista).

Per quanto riguarda la mobilità ai sensi della legge 236/1993 (che non dà diritto ai lavoratori ad accedere all'indennità di mobilità ma solo alle agevolazioni in caso di ri-assunzione), il valore massimo è stato registrato nel 1994 (quasi 8.000 ingressi) e il minimo nel 2002 (poco oltre i 4.000 ingressi): nel 2003 si sono superati i 7.000 ingressi e il trend del primo semestre 2004 (si sono superati i 4.000 ingressi) è ancora in crescita.

### 3. Vicenza e Treviso le realtà territoriali più interessate

Sotto il profilo territoriale netta è l'indicazione che emerge dal **graf. 3**: la crescita nell'utilizzo delle LM è localizzata nelle province di Treviso e Vicenza, vale a dire nelle realtà più industrializzate della regione. Del resto si osserva (**tab. 2**) che su circa 70.000 ingressi nelle LM, attivati dal 1998 fino ad agosto 2004<sup>3</sup>, circa 50.000 sono riferibili al manifatturiero (la cui incidenza è ancora più elevata con riferimento alla sola L. 223: 27.000 su 33.000): di questi, quasi la metà risulta originata dai processi di dismissioni e ristrutturazioni del comparto moda mentre poco meno di 15.000 sono riferibili al settore metalmeccanico.

**Graf. 3 – Dinamica trimestrale degli inserimenti in mobilità per provincia**



Fonte: elab. Veneto lavoro su dati Amm.ni prov.li - Archivi Netlabor

<sup>3</sup> Dal varo della normativa sulle liste (1991/1993) si possono stimare in poco meno di 150.000 unità i lavoratori interessati in Veneto, con una leggera prevalenza degli "indennizzati" (l. 223).

Tab. 2 – Inserimenti in lista di mobilità per settore e tipologia

	Agric., pesca	Ind. alimentare	Moda (tess. - abbigl. - calz.)	Legno mobilio	Ind. metalmeccanica	Ind. mezzi di trasporto	Min. non metall.	Carta, poligrafica	Chimica, gomma	Altre manifatture	Totale manifatturero	Gas, acqua, energia elett.	Costruzioni	Commercio	Alberghi, rst.	Trasporti e comunicazione	Credito e assicurazione	Servizi alle imprese	Pubblica amministrazione	Altri servizi	Missing	Totale
<b>A. Legge 223</b>																						
1998	122	282	1.410	142	681	89	115	109	179	18	3.025	12	103	284	2	20	20	100	37	24	47	3.806
1999	139	434	1.801	233	1.127	55	274	184	127	34	4.269	6	93	401	34	197	16	52	5	63	49	5.324
2000	79	88	1.354	241	1.021	40	96	92	270	15	3.217	1	182	194	18	144	1	74	37	49	15	4.011
2001	83	114	1.366	132	1.065	35	140	116	344	91	3.403	-	119	190	26	160	4	32	7	2	30	4.056
2002	90	94	1.615	238	2.096	93	163	45	336	27	4.707	59	134	328	6	156	3	54	14	34	51	5.636
2003	206	136	2.282	280	1.548	88	109	105	348	113	5.009	14	98	230	16	190	6	85	28	88	51	6.081
2004 (agosto)	99	112	1.472	229	1.408	93	263	97	174	56	3.904	3	47	140	11	51	11	18	-	121	21	4.426
<b>B. Legge 236</b>																						
1998	82	58	1.803	184	507	1	78	88	56	56	2.831	1	297	897	179	88	34	276	46	151	38	4.920
1999	128	89	2.146	188	745	16	136	71	57	88	3.536	5	309	945	219	170	47	291	94	115	49	5.908
2000	96	110	1.591	158	519	25	71	57	64	57	2.652	1	295	925	248	154	23	212	86	177	44	4.913
2001	67	96	1.472	192	677	48	72	72	85	118	2.832	4	239	840	252	144	25	239	86	131	36	4.895
2002	54	74	1.695	249	544	14	111	72	73	97	2.929	2	170	752	191	129	47	243	50	137	57	4.761
2003	126	98	2.275	371	985	12	149	105	136	173	4.304	-	362	1.055	312	192	26	368	74	272	65	7.156
2004 (agosto)	93	65	1.393	230	901	20	123	102	132	129	3.095	7	321	809	251	197	27	350	47	146	40	5.383
<b>C. Totale</b>																						
1998	204	340	3.213	326	1.188	90	193	197	235	74	5.856	13	400	1.191	181	108	54	376	83	175	85	8.726
1999	267	523	3.947	421	1.872	71	410	255	184	122	7.805	11	402	1.346	253	367	63	343	99	178	98	11.232
2000	175	198	2.945	399	1.540	65	167	149	334	72	5.869	2	477	1.119	266	298	24	286	123	226	59	8.924
2001	150	210	2.838	324	1.742	83	212	188	429	209	6.235	4	358	1.030	278	304	29	271	93	133	66	8.951
2002	144	168	3.310	487	2.640	107	274	117	409	124	7.636	61	304	1.080	197	285	50	297	64	171	108	10.397
2003	332	234	4.557	651	2.533	100	258	210	484	286	9.313	14	460	1.345	328	382	32	453	102	360	116	13.237
2004 (agosto)	192	177	2.865	459	2.309	113	386	199	306	185	6.999	10	368	949	262	248	38	368	47	267	61	9.809

Fonte: elab. Veneto lavoro su dati Amm.ni prov.II-Archivi Netlabor

Tab. 3 – Inserimenti in lista di mobilità per età, sesso e tipologia

	Maschi				Femmine				Totale						
	under 30	30_39	40_49	over 50	Totale	under 30	30_39	40_49	over 50	Totale	under 30	30_39	40_49	over 50	Totale
<b>A. Totale</b>															
1998	539	899	812	928	3.178	1.988	1.979	1.037	544	5.548	2.527	2.878	1.849	1.472	8.726
1999	766	1.310	1.138	1.282	4.496	2.020	2.495	1.433	788	6.796	2.786	3.805	2.571	2.070	11.232
2000	553	928	796	1.306	3.583	1.425	2.094	1.151	671	5.341	1.978	3.022	1.947	1.977	8.924
2001	538	1.022	881	1.352	3.793	1.263	2.033	1.191	671	5.158	1.801	3.055	2.072	2.023	8.951
2002	700	1.317	1.101	1.460	4.578	1.360	2.334	1.397	728	5.819	2.060	3.651	2.498	2.188	10.397
2003	770	1.648	1.499	1.833	5.750	1.455	2.861	1.832	1.339	7.487	2.225	4.509	3.331	3.172	13.237
2004 (agosto)	636	1.479	1.245	1.137	4.497	957	2.057	1.464	834	5.312	1.593	3.536	2.709	1.971	9.809
<b>B. Legge 223</b>															
1998	193	408	464	677	1.742	545	710	497	312	2.064	738	1.118	961	989	3.806
1999	354	694	716	985	2.749	551	855	682	487	2.575	905	1.549	1.398	1.472	5.324
2000	250	420	444	1.041	2.155	377	633	473	373	1.856	627	1.053	917	1.414	4.011
2001	193	439	499	1.049	2.180	372	651	484	369	1.876	565	1.090	983	1.418	4.056
2002	418	813	689	1.181	3.101	566	906	635	428	2.535	984	1.719	1.324	1.609	5.636
2003	336	781	841	1.413	3.371	369	854	691	796	2.710	705	1.635	1.532	2.209	6.081
2004 (agosto)	249	711	682	777	2.419	268	666	595	478	2.007	517	1.377	1.277	1.255	4.426
<b>C. Legge 236</b>															
1998	346	491	348	251	1.436	1.443	1.289	540	232	3.484	1.789	1.760	888	483	4.920
1999	412	616	422	297	1.747	1.469	1.640	751	301	4.161	1.881	2.256	1.173	598	5.908
2000	303	508	352	285	1.428	1.048	1.461	678	298	3.485	1.351	1.969	1.030	563	4.913
2001	345	583	382	303	1.613	891	1.382	707	302	3.282	1.236	1.965	1.089	605	4.895
2002	282	504	412	279	1.477	794	1.428	762	300	3.284	1.076	1.932	1.174	579	4.761
2003	434	867	658	420	2.379	1.086	2.007	1.141	543	4.777	1.520	2.874	1.799	963	7.156
2004 (agosto)	387	768	563	360	2.078	689	1.391	869	356	3.305	1.076	2.159	1.432	716	5.383

Fonte: elab. Veneto lavoro su dati Amm.ni prov.-il-Archivi Netlabor

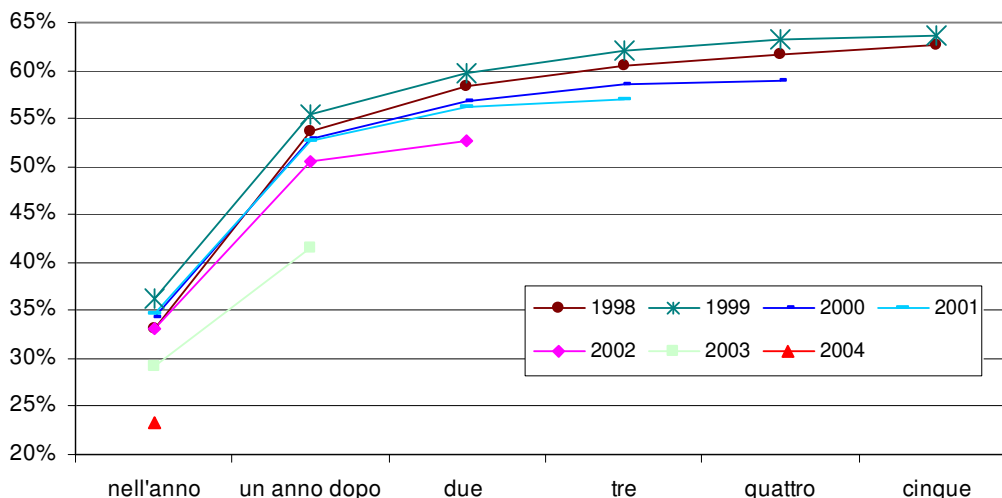
#### 4. Maschi in mobilità sempre più giovani

Negli ultimi anni si notano importanti modificazioni nella composizione per classe d'età (**tab. 3**). Tra i maschi, con riferimento alla L. 223, si osserva un leggero “ringiovanimento” dei lavoratori inseriti in LM: nel 2000-2001 gli over 50 risultavano quasi il 50%, nel 2004 risultano poco sopra il 30%; con riferimento alla L. 236 risultano in crescita i 30-49enni e in calo gli under 30. Diverse sono invece le tendenze osservabili per la componente femminile (che nel complesso è sempre più giovane di quella maschile): si riduce, infatti, la quota delle under 30 a favore della crescita soprattutto delle over 40.

#### 5. E' più difficile trovare lavoro dopo l'inserimento in lista?

Infine, qualche segnale di difficoltà viene anche dall'analisi delle probabilità per i lavoratori inseriti in LM di esperire nuove occasioni di lavoro (**graf. 4**): osservati per generazione di ingresso, e senza distinzione tra L. 223 e L. 236, si nota che a distanza di cinque anni dalla messa in mobilità, circa 2 lavoratori su 3 hanno avuto almeno un'altra occasione di lavoro, quasi sempre entro i primi due anni. Sembra peraltro che per le “generazioni” di inseriti più recenti (dal 2002 in poi), la quota di ri-assunti tenda ad essere, comparativamente, meno elevata.<sup>4</sup>

**Graf. 4 – Lavoratori inseriti in lista di mobilità per anno di inserimento e assunti negli anni successivi (dati cumulati)**



Fonte: elab. Veneto lavoro su dati Amm.ni prov.li - Archivi netlabor

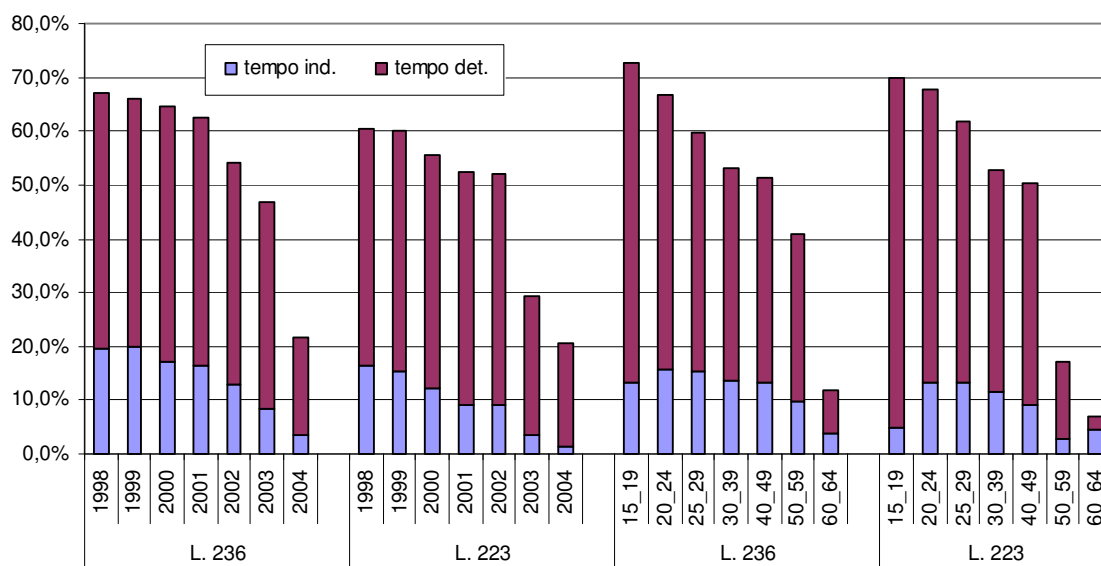
<sup>4</sup> Ovviamente questa annotazione non è conclusiva, perché andrebbero controllati tutti i fattori necessari a rendere una valutazione “coeteris paribus”. Nell'economia di questa nota, che non è un rapporto di ricerca, ci basta segnalare una macrotendenza che merita di essere considerata.

### 6. Alcuni dati strutturali

Infine, riportiamo qualche dato strutturale sulle assunzioni di lavoratori collocati in LM (**graf. 5 e graf. 6**):

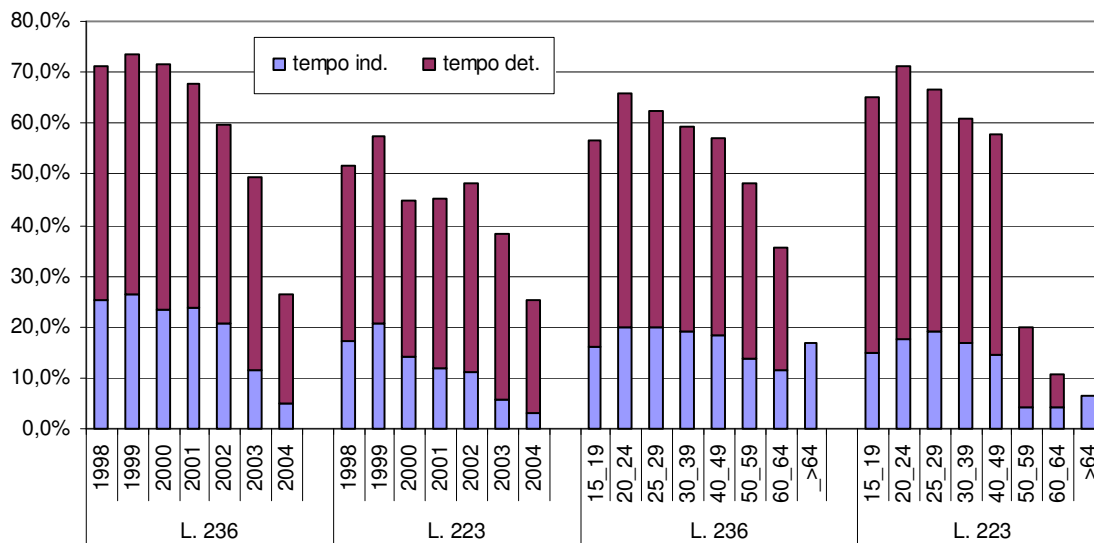
- meno di un terzo sono i lavoratori la cui prima assunzione post-mobilità avviene con contratto a tempo indeterminato (questa quota è ancora più bassa per le donne rispetto agli uomini);<sup>5</sup>
- per i maschi la probabilità di riassunzione rimane elevata – attorno al 60% - per tutte le componenti under 50; netto invece è il calo (solo per gli indennizzati) oltre questa soglia;
- anche per le donne si nota, tra le over 50, l'effetto disincentivante dell'indennizzo; per il resto però le probabilità maggiori di riassunzione sono correlate positivamente alle età più giovani.

**Graf. 5 – Tasso di assunzione, donne inserite in mobilità 1998 – 2004**



Fonte: elab. veneto lavoro su dati Amm.ni prov.li - Archivi Netlabor

<sup>5</sup> Ciò peraltro è coerente anche con una strategia di sfruttamento “al meglio” delle agevolazioni connesse alle assunzioni di lavoratori in LM.

**Graf. 6 – Tasso di assunzione, maschi inseriti in mobilità 1998 – 2004**

Fonte: elab. Veneto lavoro su dati Amm.ni prov.li - Archivi Netlabor

## Note metodologiche

### Premessa

Per l'analisi della mobilità sulla base degli archivi Netlabor, si è innanzitutto proceduto alla realizzazione di un database, che ha riunito in sé tutte le tabelle di ogni singolo Centro per l'impiego (Cpi): in tal modo si dispone sia dei record di carattere "interno" al cpi, sia di quelli "esterni".

### La mobilità

Mentre per i normali movimenti (assunzioni, cessazioni, trasformazioni), l'attribuzione territoriale è legata alla sede dell'azienda, per i lavoratori in mobilità si fa riferimento alla residenza del lavoratore e, nel caso questa differisca dal domicilio, al domicilio stesso.

Poiché l'informazione su domicilio/residenza non è storicizzata nel database, si dispone per ciascun lavoratore solo del domicilio/residenza in essere e non degli eventuali antecedenti trasferimenti.

### La procedura

Avendo scelto di operare in un database montato "ad hoc", si sono dovute realizzare alcune operazioni di pulizia, intese ad individuare ed eliminare i record doppi.

### Flussi e pseudo-teste

Le variabili considerate sono state, oltre all'appartenenza geografica, l'età, il sesso, la data di inizio mobilità, la data di fine mobilità (valorizzata ovviamente solo se conclusa la mobilità), il tipo di mobilità in base alle normative vigenti, l'azienda che ha messo in mobilità il lavoratore con il rispettivo settore di attività economica diviso per macro categorie.

Per quanto riguarda l'analisi "per testa", per ogni lavoratore si è considerato un unico record di mobilità, nello specifico l'ultimo evento a cui il lavoratore stesso è stato sottoposto. Questo ha



permesso di osservare le (eventuali) assunzioni del lavoratore successivamente all'ultimo evento di mobilità, discriminando tra coloro che non hanno esperito episodi lavorativi dopo l'entrata in mobilità e coloro che, invece, li hanno avuti. Abbiamo inoltre distinto coloro che hanno avuto come primo episodio un rapporto di lavoro a tempo indeterminato da coloro che hanno avuto altri tipi di contratto. Abbiamo pure ricostruito, per ciascun lavoratore, l'intera catena di contratti a cui è andato incontro dopo l'ultimo evento di mobilità: questa informazione sarà utile per più approfonditi lavori di ricerca.

Per approfondimenti:

Veneto lavoro, *Interazione fra sussidi passivi e incentivi al reimpiego: provenienze ed esiti di lavoratori iscritti nelle liste di mobilità Rapporto finale*, Venezia, 24 marzo 2004

(in [www.venetolavoro.it](http://www.venetolavoro.it))