



Monitoraggio Garanzia Giovani

**Adesioni espresse entro il 31 Marzo 2017:
caratteristiche degli aderenti, percorsi, esiti**

Report n. 25



Aprile 2017

Nota metodologica

Questo report mensile presenta il monitoraggio, per il Veneto, del programma europeo denominato “GARANZIA GIOVANI”, al quale possono aderire i giovani fino ai 29 anni.

Oltre alle caratteristiche anagrafiche degli aderenti, si illustrano, in 8 tabelle, i percorsi successivi: stipula del patto di servizio, trattamenti erogati, esiti (*placement*). In tal modo si mettono a disposizione informazioni essenziali utili ad una prima comprensione dell’impatto della *policy* in oggetto.

I dati riportati in questa edizione sono aggiornati al 31 marzo 2017; l’estrazione è stata effettuata il 12 aprile 2017.

In coda al documento è disponibile il glossario dei principali termini adottati nell’ambito del Programma Garanzia Giovani.

Commento ai dati

Gli aderenti

Dall'esordio nel maggio 2014 fino al 31 marzo 2017 sono state registrate in Veneto 88.803 adesioni al programma "Garanzia Giovani" da parte di 79.192 giovani.

Il programma "Garanzia Giovani" ha 35 mesi di vita. Complessivamente, a partire da maggio 2014 fino al 31 marzo 2017, sono state registrate 88.803 adesioni (**tab. 1**), presentate da 79.192 giovani: ciò significa che più di 9.600 adesioni (quasi l'11%) sono state ri-presentate, a varie distanze di tempo, dagli stessi giovani già attivati in precedenza.

La dinamica del flusso mensile di adesioni a marzo ha fatto registrare una crescita significativa, risultando pari a 2.555 adesioni.

L'89% dei giovani coinvolti risulta di cittadinanza italiana. La quota di stranieri (11%) appare leggermente sottodimensionata se confrontata con la loro incidenza sulle classi di popolazione giovanile o con il loro peso sui movimenti nel mercato del lavoro regionale.

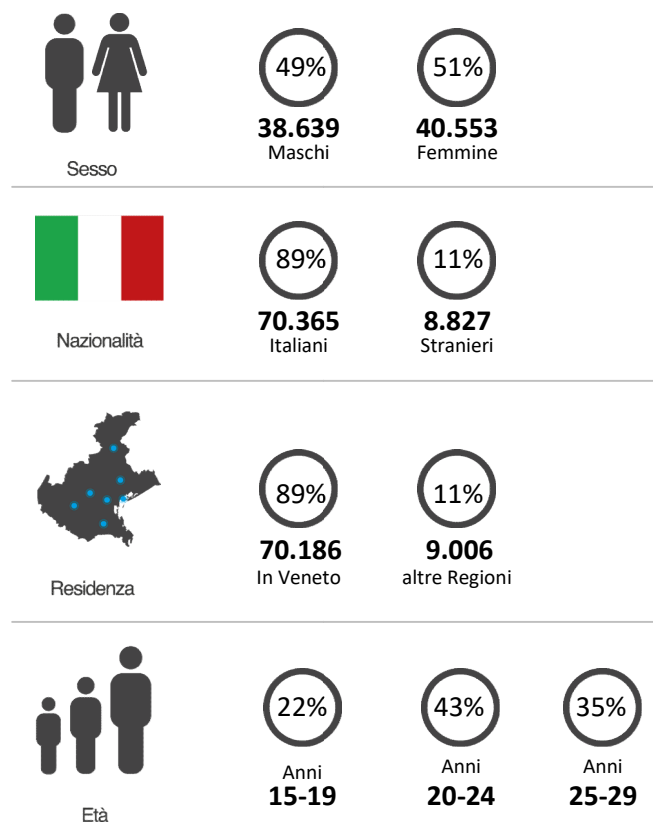
La quota delle donne risulta di poco superiore a quella dei maschi (51% contro 49%); la componente maschile è nettamente maggioritaria tra gli stranieri non comunitari (62% contro 38% donne).

Quanto alla distribuzione per età, si segnala la bassa incidenza dei minorenni; i giovani aderenti si addensano attorno ai 19-20 e ai 24-25 anni.

L'89% delle adesioni proviene da giovani residenti in Veneto; il restante 11% proviene da residenti in altre regioni d'Italia.



**Totale
Iscritti**
(al 31/03/2017)
79.192



Tab. 1 – I GIOVANI CHE HANNO DATO L'ADESIONE: CARATTERISTICHE ANAGRAFICHE

	Genere		Data adesione												Totale			
			2014			2015				2016				2017				
	Femmine	Maschi	2° trimestre	3° trimestre	4° trimestre	1° trimestre	2° trimestre	3° trimestre	4° trimestre	1° trimestre	2° trimestre	3° trimestre	4° trimestre	Gennaio	Febbraio	Marzo	Val. ass.	Comp. %
TOTALE ADESIONI	45.774	43.029	8.739	8.446	10.083	8.507	7.735	9.334	8.715	5.897	4.458	5.692	4.839	1.870	1.933	2.555	88.803	
TOTALE GIOVANI CHE HANNO DATO L'ADESIONE (SECONDO LA DATA DELL'ULTIMA ADESIONE)	40.553	38.639	7.440	7.244	8.486	7.320	6.685	8.286	7.868	5.412	4.158	5.378	4.650	1.833	1.909	2.523	79.192	100%
1A. CITTADINANZA																		
Italiana	36.809	33.552	6.964	6.589	7.687	6.481	5.831	7.310	6.851	4.728	3.576	4.776	4.137	1.607	1.681	2.147	70.365	89%
Paesi Ue	1.092	833	97	144	175	212	185	182	216	166	106	125	111	61	60	86	1.926	2%
Paesi non Ue	2.652	4.254	379	511	624	627	669	794	801	518	476	477	402	165	168	290	6.901	9%
1B. ETÀ																		
15	19	53	5	6		2	21	10	1	6	7	3	1	8	1	1	72	0%
16	267	542	31	115	29	34	175	173	61	50	43	49	23	8	7	11	809	1%
17	637	1.252	54	272	111	105	277	385	172	114	112	100	92	23	36	36	1.889	2%
18	1.915	2.613	216	633	353	225	332	868	396	170	205	639	278	58	70	85	4.528	6%
19	4.637	5.201	538	1.059	955	703	554	1.512	1.018	526	331	1.193	783	192	194	280	9.838	12%
20	3.696	4.374	653	735	864	701	595	902	878	476	401	655	545	165	221	279	8.070	10%
21	2.758	3.581	587	535	719	597	532	665	671	416	322	424	346	143	161	221	6.339	8%
22	3.353	3.093	634	464	735	678	556	529	697	490	371	356	368	178	157	233	6.446	8%
23	3.438	2.766	620	478	675	661	533	534	619	510	395	295	373	135	174	202	6.204	8%
24	3.911	2.918	702	561	788	719	598	507	649	547	426	307	384	184	193	264	6.829	9%
25	4.013	2.971	746	574	775	717	655	537	685	530	413	360	362	200	195	235	6.984	9%
26	3.819	2.768	812	523	740	664	573	524	646	441	365	341	390	166	176	226	6.587	8%
27	3.125	2.505	658	430	669	587	502	445	551	438	335	280	276	147	136	176	5.630	7%
28	2.744	2.139	647	444	547	527	422	389	420	382	225	213	261	132	109	165	4.883	6%
29	2.221	1.863	537	415	526	400	360	307	404	317	207	162	170	93	79	107	4.084	5%
1C. REGIONE DI RESIDENZA																		
Veneto	36.238	33.948	5.689	5.983	7.147	6.338	5.940	7.709	7.212	4.886	3.902	5.107	4.382	1.722	1.807	2.362	70.186	89%
Altre regioni	4.315	4.691	1.751	1.261	1.339	982	745	578	656	527	256	270	270	110	102	159	9.006	11%
Totale complessivo	40.553	38.639	7.440	7.244	8.486	7.320	6.685	8.287	7.868	5.413	4.158	5.377	4.652	1.832	1.909	2.521	79.192	100%

Fonte: elab. Veneto Lavoro

Dall'adesione al patto di servizio

Il totale dei patti di servizio stipulati fino al 31 marzo è di 54.850; i giovani con un patto di servizio attivo a fine marzo 2017 risultano 25.335

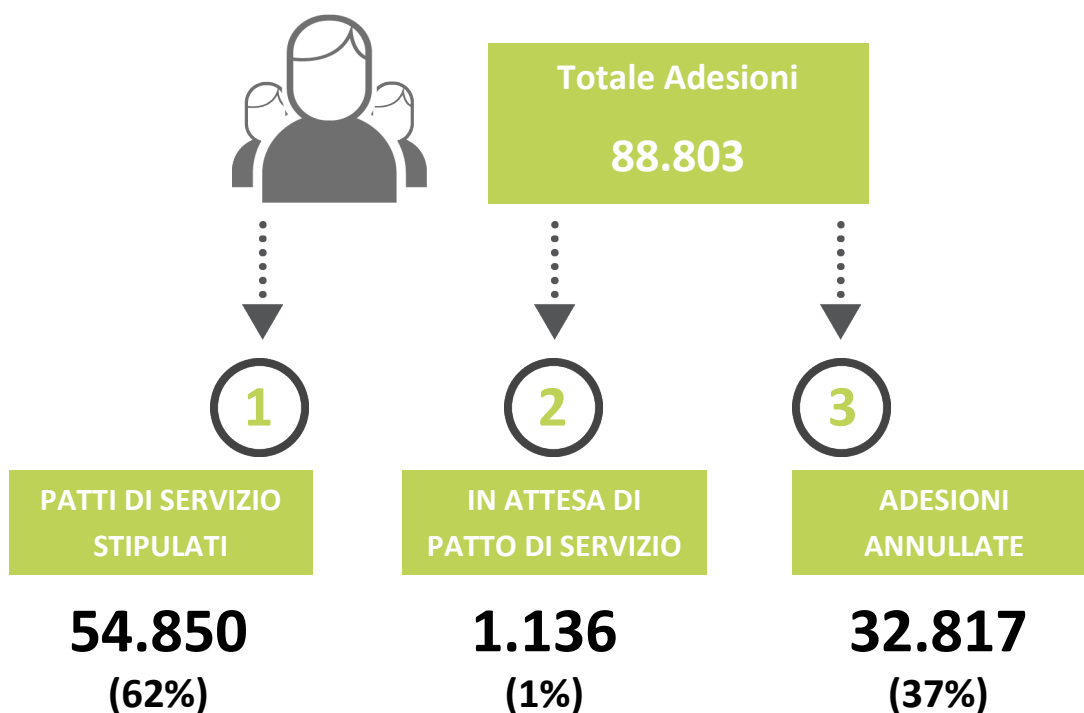
Un numero consistente di adesioni (quasi 33.000, pari a circa il 37%) risulta annullato prima della stipula del patto di servizio (**tab. 2**): ciò accade soprattutto a seguito della mancata presentazione (32%) agli *Youth corner* entro il tempo stabilito¹ e, in piccola parte, anche a seguito dell'attivazione avvenuta in un'altra regione italiana (2%).

Al netto di quelle annullate, le adesioni risultano pari a 55.986; nel 98% dei casi - pari a 54.850 - è già stato stipulato il patto di servizio. I tempi che intercorrono tra l'adesione e il colloquio con la stipula del patto di servizio sono in genere brevi: nel 71% dei casi il patto di servizio viene stipulato entro una settimana dall'adesione; in un altro 17% viene comunque stipulato entro un mese.

Oltre la metà dei patti di servizio risultano chiusi (29.515 pari al 54% dei patti stipulati). Le ragioni sono diverse: in circa un terzo dei casi (9.965) è stata completata l'attività prevista; in altri 2.159 casi l'attività prevista è stata abbandonata prima di essere conclusa; infine in 17.391 casi è cambiata la posizione del giovane in quanto risulta aver perso i requisiti richiesti per continuare a beneficiare del Programma: ciò può essere avvenuto per diverse ragioni come, in particolare, l'avvio di attività lavorativa autonoma o la ripresa degli studi universitari.

I patti di servizio ancora attivi (in essere) a fine marzo 2017 risultavano 25.335, riguardanti quasi esclusivamente giovani residenti in Veneto.

I giovani ancora in attesa di stipulare il patto di servizio risultavano alla medesima data 1.136: si tratta quasi esclusivamente di adesioni pervenute negli ultimi due mesi.



1. Attualmente fissato in max 60 giorni.

Tab. 2 – DALL'ADESIONE AL PATTO DI SERVIZIO

	Data adesione														Totale	
	2014			2015				2016				2017				
	2° trimestre	3° trimestre	4° trimestre	1° trimestre	2° trimestre	3° trimestre	4° trimestre	1° trimestre	2° trimestre	3° trimestre	4° trimestre	Gennaio	Febbraio	Marzo	Val. ass.	Comp. %
2A. ADESIONI	8.739	8.446	10.083	8.507	7.735	9.334	8.715	5.897	4.458	5.692	4.839	1.870	1.933	2.555	88.803	100%
2B. ADESIONI ANNULLATE	3.921	3.836	4.933	3.612	2.821	2.868	3.039	2.231	1.435	1.696	1.543	563	250	69	32.817	37%
di cui: per attivazione in altra regione	694	427	405	203	133	92	69	80	22	23	14	7	8	2	2.179	2%
per mancanza requisiti	1	4	41	154	181	40	54	31	223	118	80	28	30	52	1.037	1%
per mancata presentazione colloquio	3.191	3.377	4.350	3.083	2.401	2.661	2.835	2.039	1.167	1.532	1.427	522	204		28.789	32%
per richiesta del soggetto	35	28	135	172	103	74	80	80	22	22	22	6	8	15	802	1%
per rifiuto sottoscrizione PS			2		3	1	1	1	1	1					10	0%
2C. ADESIONI AL NETTO DEGLI ANNULLAMENTI	4.818	4.610	5.150	4.895	4.914	6.466	5.676	3.666	3.023	3.996	3.296	1.307	1.683	2.486	55.986	63%
di cui: residenti in Veneto	4.679	4.453	4.964	4.706	4.713	6.291	5.454	3.519	2.929	3.899	3.167	1.261	1.614	2.330	53.979	61%
residenti in altre regioni	139	157	186	189	201	175	222	147	94	97	129	46	69	156	2.007	2%
2D. PATTI DI SERVIZIO STIPULATI	4.813	4.579	5.116	4.889	4.904	6.459	5.672	3.662	3.020	3.987	3.282	1.304	1.349	1.814	54.850	62%
di cui: residenti in Veneto	4.678	4.450	4.959	4.703	4.704	6.284	5.451	3.515	2.926	3.891	3.157	1.258	1.311	1.729	53.016	60%
residenti in altre regioni	135	129	157	186	200	175	221	147	94	96	125	46	38	85	1.834	2%
% Patti stipulati su adesioni nette (+2D/2C)	100%	99%	99%	100%	100%	100%	100%	100%	100%	100%	100%	100%	80%	73%	98%	
di cui: residenti in Veneto	100%	100%	100%	100%	100%	100%	100%	100%	100%	100%	100%	100%	81%	74%	98%	
Distanza tra l'adesione e la stipula del patto di servizio																
a. stesso giorno	1.269	996	841	997	1.453	1.787	1.788	1.137	1.118	1.475	1.135	505	590	856	15.947	18%
b. entro una settimana	1.373	1.427	2.070	2.225	2.297	3.010	2.473	1.689	1.329	1.680	1.417	556	586	857	22.989	26%
c. entro un mese	772	1.066	1.186	1.100	830	1.096	983	558	424	581	500	161	136	101	9.494	11%
d. entro due mesi	373	589	677	536	279	536	405	270	144	237	217	79	37		4.379	5%
e. entro tre mesi	368	365	316	17	39	21	18	3	2	11	11	3			1.174	1%
f. oltre	658	136	26	14	6	9	5	5	3	3	2				867	1%
2E. PATTI STIPULATI E CONCLUSI	3.778	3.512	3.891	3.552	3.409	4.127	3.360	1.818	1.294	684	76	5	4	5	29.515	33%
di cui: residenti in Veneto	3.680	3.440	3.787	3.429	3.279	4.018	3.246	1.746	1.248	663	66	4	4	3	28.613	32%
residenti in altre regioni	98	72	104	123	130	109	114	72	46	21	10	1		2	902	1%
per motivazione: fine attività	1.831	1.137	1.296	1.249	1.358	1.513	966	344	126	120	25				9.965	11%
abbandono attività	127	179	246	309	398	405	329	88	38	24	14	1	1		2.159	2%
perdita dei requisiti (per studio / lavoro)	1.820	2.196	2.349	1.994	1.653	2.209	2.065	1.386	1.130	540	37	4	3	5	17.391	20%
2F. PATTI DI SERVIZIO IN ESSERE (+2D-2E)	1.035	1.067	1.225	1.337	1.495	2.332	2.312	1.844	1.726	3.303	3.206	1.299	1.345	1.809	25.335	29%
di cui: residenti in Veneto	998	1.010	1.172	1.274	1.425	2.266	2.205	1.769	1.678	3.228	3.091	1.254	1.307	1.726	24.403	27%
residenti in altre regioni	37	57	53	63	70	66	107	75	48	75	115	45	38	83	932	1%
2G. IN ATTESA DI PATTO DI SERVIZIO (+2C-2D)	5	31	34	6	10	7	4	4	3	9	14	3	334	672	1.136	1%
di cui: residenti in Veneto	1	3	5	3	9	7	3	4	3	8	10	3	303	601	963	1%
residenti in altre regioni	4	28	29	3	1	0	1	0	0	1	4	0	31	71	173	0%

Fonte: elab. Veneto Lavoro

I giovani che hanno firmato il patto di servizio attivo: caratteristiche, occupabilità, percorsi preferiti

Prevalgono i laureati e diplomati (70%)

La stipula dei 54.850 patti di servizio è avvenuta in netta prevalenza (84% del totale) presso le strutture pubbliche (Centri per l'impiego) (**tab. 3a**).²

La distribuzione dei giovani per provincia di domicilio riflette quella consolidata del Veneto con cinque province più grandi e di dimensioni simili e due province più piccole. I valori più elevati si registrano per Vicenza (11.382 patti di servizio, pari al 20%) e Treviso (10.311 patti di servizio pari al 19% del totale regionale); valori più contenuti si osservano per Rovigo (3.959 patti di servizio, pari al 7% del totale regionale) e Belluno (3.084 patti attivati, pari al 6% del totale).

Quasi la metà di quanti hanno stipulato il patto di servizio (47%) risulta in possesso di un diploma di scuola superiore; un altro 23% è formato da laureati o con diploma di tipo universitario; nel complesso quindi il 70% risulta in possesso di un livello di istruzione secondaria superiore o terziaria.

Il 91% dei giovani dichiara di conoscere almeno una lingua straniera: l'88% dichiara di conoscere l'inglese (il 57% attesta una conoscenza non elementare); il 27% dichiara di conoscere il francese, il 19% lo spagnolo e il 17% il tedesco.

Secondo il profilo attribuito automaticamente dall'algoritmo predisposto dal Ministero del Lavoro, il 35% dei giovani che hanno stipulato il patto di servizio è considerato facilmente occupabile (ha cioè un indice basso o medio-basso di necessità di aiuto) mentre al 64% dei giovani è attribuito un indice di necessità di aiuto alto o medio-alto.

Considerando la condizione antecedente di un anno alla sottoscrizione del patto di servizio, più della metà dei giovani (57% del totale) risultava già in cerca di prima occupazione o ancora inserita in un percorso di studio mentre il 38% risultava occupato o in cerca di nuova occupazione.

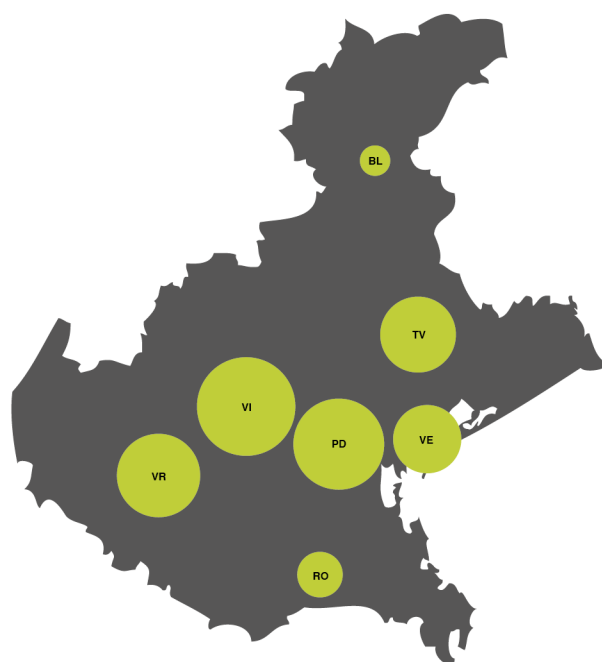
La quasi totalità dei giovani si è dichiarata disponibile ad esperienze di tirocinio (91%) e formazione (73%). Una quota rilevante si dichiara interessata ai percorsi di inserimento al lavoro (43%) e di orientamento/accompagnamento al lavoro (39%). Quote non marginali (13%) risultano altresì disponibili a percorsi di mobilità extraregionale ed extranazionale per formazione o per lavoro.

Dati analoghi sono esposti in **tab. 3b** con riferimento ai 25.335 giovani che hanno il patto di servizio in essere al 31 marzo 2017.

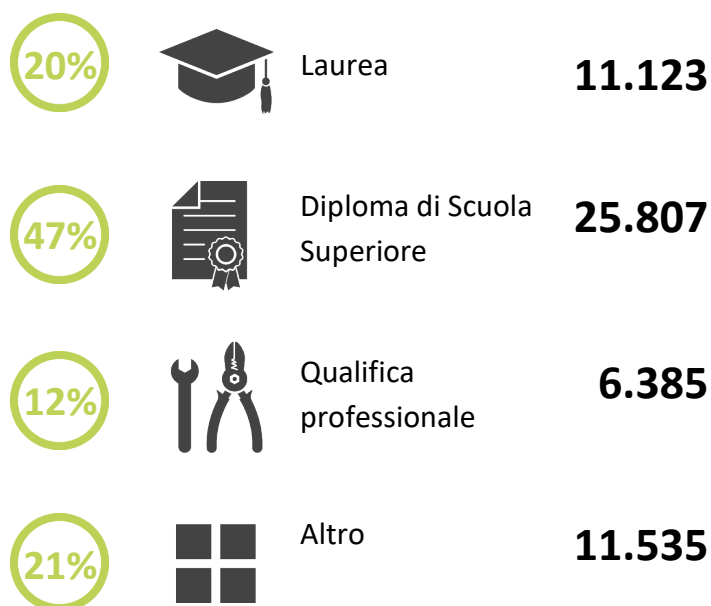
2. Tali patti sono stati stipulati da 49.458 giovani. Esistono quindi 3.398 patti di servizio stipulati da giovani successivamente rientrati nel circuito di Garanzia Giovani.

Distribuzione per provincia

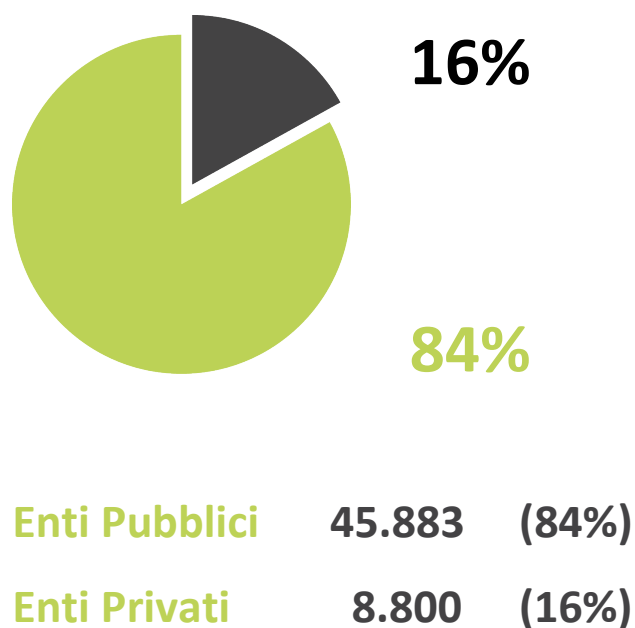
Belluno	3.084	(6%)
Padova	9.562	(17%)
Rovigo	3.959	(7%)
Treviso	10.311	(19%)
Venezia	8.256	(15%)
Verona	7.797	(14%)
Vicenza	11.382	(21%)



Titolo di studio



Tipologia enti



Le aspirazioni professionali dei giovani che hanno stipulato il patto di servizio

Prevalgono le professionalità di tipo tecnico-impiegatizio

Se tra le candidature professionali indicate da ciascun sottoscrittore del patto di servizio consideriamo solo quella di rango più elevato (secondo la classificazione Istat), predominano le qualifiche impiegatizie e tecniche (53%) e le professioni intellettuali (20%). Solo l'8% evidenzia, per contro, l'aspirazione/disponibilità ad una professione di tipo operaio (ancorché specializzato) (**tab. 4a**).

I 54.643 giovani che hanno stipulato il patto di servizio ed esplicitato le aspirazioni professionali, hanno indicato il loro interesse per complessivamente 225.948 profili professionali: mediamente quattro a testa. Le aspirazioni indicate si riferiscono soprattutto ai gruppi professionali tecnico-impiegatizi, incluse varie professionalità qualificate del terziario; solo il 24% delle professioni indicate fa riferimento a mansioni operaie o poco qualificate.

Dati corrispondenti sono esposti in **tab. 4b** con riferimento ai 25.252 giovani con patto di servizio in essere al 31 marzo 2017 e che hanno esplicitato le loro aspirazioni.

Per maggiori dettagli e per la relazione con i titoli di studio si rimanda alla **tab. 5**, dove sono ordinate le 50 figure professionali più frequentemente indicate dai giovani con patto di servizio in essere.

Principali aspirazioni espresse

Candidature professionali (prime 10)

- 1 Professioni tecniche
- 2 Professioni intellettuali
- 3 Professioni impiegatizie
- 4 Professioni qualificate dei servizi
- 5 Operai specializzati
- 6 Professioni non qualificate
- 7 Dirigenti
- 8 Operai semispecializzati
- 9 Forze armate

- 1 Commessi delle vendite al minuto
- 2 Addetti funzioni di segreteria
- 3 Contabili
- 4 Addetti alla gestione dei magazzini e professioni assimilate
- 5 Addetti agli affari generali
- 6 Tecnici della vendita e della distribuzione
- 7 Cuochi in alberghi e ristoranti
- 8 Camerieri di ristorante
- 9 Tecnici programmatori
- 10 Creatori artistici a fini commerciali (esclusa moda)

Tab. 4a – GIOVANI CHE HANNO STIPULATO IL PATTO DI SERVIZIO SECONDO LE CANDIDATURE PROFESSIONALI ESPRESSE

	Data adesione														Totale	
	2014			2015				2016				2017			Val. ass.	Comp. %
	2° trimestre	3° trimestre	4° trimestre	1° trimestre	2° trimestre	3° trimestre	4° trimestre	1° trimestre	2° trimestre	3° trimestre	4° trimestre	Gennaio	Febbraio	Marzo		
4A. PRINCIPALE ASPIRAZIONE ESPRESSA SECONDO I GRUPPI DELLA CLASSIFICAZIONE ISTAT																
1 - Dirigenti	56	43	62	62	67	48	68	40	31	37	31	7	14	16	582	1%
2 - Professioni intellettuali	1.122	891	1.224	1.069	984	1.130	1.090	809	548	722	707	280	245	298	11.119	20%
3 - Professioni tecniche	1.690	1.686	1.831	1.690	1.457	2.194	1.955	1.203	887	1.449	1.068	464	398	516	18.488	34%
4 - Professioni impiegatizie	997	892	1.031	916	874	1.219	1.079	693	564	716	620	225	244	332	10.402	19%
5 - Professioni qualificate dei servizi	655	664	634	733	935	988	924	538	592	579	546	174	270	374	8.606	16%
6 - Operai specializzati	207	335	252	330	465	657	394	285	288	344	214	121	121	190	4.203	8%
7 - Operai semispecializzati	21	28	21	43	41	73	60	26	39	65	39	13	22	35	526	1%
8 - Professioni non qualificate	38	33	48	42	67	97	83	53	57	64	43	18	30	43	716	1%
9 - Forze armate					1										1	0%
Totale complessivo	4.786	4.572	5.103	4.885	4.891	6.406	5.653	3.647	3.006	3.976	3.268	1.302	1.344	1.804	54.643	100%
4B. ASPIRAZIONI ESPRESSE SECONDO I GRUPPI DELLA CLASSIFICAZIONE ISTAT																
1 - Dirigenti	84	64	86	79	69	56	84	43	47	40	34	8	18	18	730	0%
2 - Professioni intellettuali	2.139	1.651	2.357	2.091	1.649	1.725	1.714	1.298	889	1.093	1.078	414	370	428	18.896	8%
3 - Professioni tecniche	4.831	4.651	5.441	4.811	3.734	4.759	4.495	2.985	2.145	2.955	2.490	1.049	901	1.133	46.380	21%
4 - Professioni impiegatizie	5.959	5.564	6.021	4.962	4.167	5.178	4.960	3.190	2.350	3.005	2.683	1.097	982	1.189	51.307	23%
5 - Professioni qualificate dei servizi	5.893	5.459	6.244	5.779	4.948	5.323	5.631	3.449	2.858	2.961	2.788	972	1.158	1.418	54.881	24%
6 - Operai specializzati	2.022	2.354	2.314	2.303	2.256	2.629	2.197	1.465	1.297	1.426	1.046	468	498	653	22.928	10%
7 - Operai semispecializzati	844	870	941	962	807	882	945	648	517	542	438	196	241	308	9.141	4%
8 - Professioni non qualificate	2.286	2.055	2.359	2.281	1.928	1.984	2.140	1.532	1.310	1.139	1.020	448	515	658	21.655	10%
9 - Forze armate	3	5	4	3	3	2	3	3	1	2	1				30	0%
Totale complessivo	24.061	22.673	25.767	23.271	19.561	22.538	22.169	14.613	11.414	13.163	11.578	4.652	4.683	5.805	225.948	100%
4C. SOGGETTI SECONDO IL NUMERO DI ASPIRAZIONI ESPRESSE																
0	27	7	13	4	13	53	19	15	14	11	14	2	5	10	207	0%
1	494	481	414	487	866	1.415	975	579	559	844	658	263	304	468	8.807	16%
2	611	606	621	661	852	1.239	1.015	653	572	875	649	224	266	376	9.220	17%
3	748	728	880	841	860	1.229	1.091	670	526	776	635	268	249	289	9.790	18%
4	727	654	768	744	675	855	775	502	428	569	433	184	169	226	7.709	14%
5	584	555	628	630	514	594	567	397	308	370	349	138	129	150	5.913	11%
6	448	441	482	447	351	360	388	284	208	230	196	87	76	109	4.107	7%
7	352	315	395	313	259	277	305	189	163	130	129	55	52	66	3.000	5%
8	227	231	275	243	174	159	181	135	89	68	77	34	25	38	1.956	4%
9	182	160	199	155	115	83	128	66	50	32	54	17	28	38	1.307	2%
10	105	109	124	124	73	62	69	66	33	29	30	7	19	16	866	2%
oltre 10	308	292	317	240	152	133	159	106	70	53	58	25	27	28	1.968	4%
Totale complessivo	4.813	4.579	5.116	4.889	4.904	6.459	5.672	3.662	3.020	3.987	3.282	1.304	1.349	1.814	54.850	100%

Fonte: elab. Veneto Lavoro

Tab. 4b – GIOVANI CON PATTO DI SERVIZIO IN ESSERE SECONDO LE CANDIDATURE PROFESSIONALI ESPRESSE

	Data adesione															Totale	
	2014			2015				2016				2017					
	2° trimestre	3° trimestre	4° trimestre	1° trimestre	2° trimestre	3° trimestre	4° trimestre	1° trimestre	2° trimestre	3° trimestre	4° trimestre	Gennaio	Febbraio	Marzo	Val. ass.	Comp. %	
4A. PRINCIPALE ASPIRAZIONE ESPRESSA SECONDO I GRUPPI DELLA CLASSIFICAZIONE ISTAT																	
1 - Dirigenti	16	13	12	13	16	13	27	21	19	33	30	7	14	16	250	1%	
2 - Professioni intellettuali	250	201	312	277	289	447	433	420	340	604	682	279	243	298	5.075	20%	
3 - Professioni tecniche	286	336	344	392	378	709	737	593	471	1.193	1.040	462	397	512	7.850	31%	
4 - Professioni impiegatizie	244	249	267	268	307	476	447	330	325	601	611	224	243	331	4.923	19%	
5 - Professioni qualificate dei servizi	182	200	207	261	326	453	439	303	366	501	537	174	270	374	4.593	18%	
6 - Operai specializzati	39	46	53	93	137	167	150	130	146	265	210	121	121	190	1.868	7%	
7 - Operai semispecializzati	6	8	9	14	8	12	25	9	15	46	39	13	22	35	261	1%	
8 - Professioni non qualificate	10	14	21	19	29	37	50	31	37	51	43	17	30	43	432	2%	
9 - Forze armate																0%	
Totale complessivo	1.033	1.067	1.225	1.337	1.490	2.314	2.308	1.837	1.719	3.294	3.192	1.297	1.340	1.799	25.252	100%	
4B. ASPIRAZIONI ESPRESSE SECONDO I GRUPPI DELLA CLASSIFICAZIONE ISTAT																	
1 - Dirigenti	28	17	13	16	16	18	39	23	35	36	33	8	18	18	318	0%	
2 - Professioni intellettuali	493	387	596	560	466	697	691	707	549	910	1.038	413	367	428	8.302	8%	
3 - Professioni tecniche	934	901	1.087	1.055	936	1.611	1.674	1.481	1.191	2.453	2.427	1.045	898	1.126	18.819	19%	
4 - Professioni impiegatizie	1.155	1.252	1.196	1.224	1.199	1.835	1.934	1.587	1.361	2.541	2.630	1.094	978	1.187	21.173	22%	
5 - Professioni qualificate dei servizi	1.470	1.594	1.635	1.783	1.716	2.280	2.454	1.778	1.707	2.505	2.735	972	1.157	1.418	25.204	26%	
6 - Operai specializzati	438	475	515	609	717	852	881	667	698	1.169	1.031	468	497	650	9.667	10%	
7 - Operai semispecializzati	186	173	243	285	287	323	381	318	279	422	434	196	240	307	4.074	4%	
8 - Professioni non qualificate	542	607	694	805	736	857	1.011	793	854	971	1.012	446	515	657	10.500	11%	
9 - Forze armate	1	2	3	1	1	1	1	2	1	2	1				16	0%	
Totale complessivo	5.247	5.408	5.982	6.338	6.074	8.474	9.066	7.356	6.675	11.009	11.341	4.642	4.670	5.791	98.073	100%	
4C. SOGGETTI SECONDO IL NUMERO DI ASPIRAZIONI ESPRESSE																	
0	2				5	18	4	7	7	9	14	2	5	10	83	0%	
1	86	84	103	131	229	424	370	266	284	657	637	262	304	467	4.304	17%	
2	137	144	161	182	262	443	412	338	323	712	632	221	265	374	4.606	18%	
3	152	178	213	238	266	476	496	346	300	658	623	267	248	288	4.749	19%	
4	166	148	203	175	220	338	305	257	252	491	422	184	167	226	3.554	14%	
5	123	142	127	186	161	223	226	208	195	320	345	138	129	150	2.673	11%	
6	105	102	120	126	108	124	157	138	127	199	191	87	76	108	1.768	7%	
7	81	84	95	86	76	113	136	106	96	113	127	55	52	66	1.286	5%	
8	54	58	68	81	62	60	76	73	54	54	75	34	25	38	812	3%	
9	38	28	41	42	38	40	44	33	27	28	53	17	28	38	495	2%	
10	24	23	21	36	22	25	23	21	20	24	30	7	19	16	311	1%	
oltre 10	67	76	73	54	46	48	63	51	41	38	57	25	27	28	694	3%	
Totale complessivo	1.035	1.067	1.225	1.337	1.495	2.332	2.312	1.844	1.726	3.303	3.206	1.299	1.345	1.809	25.335	100%	

Fonte: elab. Veneto Lavoro

Tab. 5 – CANDIDATI CON PATTO DI SERVIZIO IN ESSERE SECONDO LA PRINCIPALE CANDIDATURA PROFESSIONALE ESPRESSA (1)

		Laurea (incl. diploma univ.)	Diploma scuola superiore	Qualifica professionale	Licenza media/ elementare	Totale	di cui: femmine	Quota laureati	Quota femmine
TOTALE		5.649	11.614	2.783	5.262	25.335	13.201	22%	52%
1	5.1.2.2.0 - Commessi delle vendite al minuto	25	637	445	989	2.098	1.526	1%	73%
2	4.1.1.1.0 - Addetti a funzioni di segreteria	130	1.301	261	274	1.970	1.659	7%	84%
3	3.3.1.2.1 - Contabili	195	912	26	24	1.158	765	17%	66%
4	4.3.1.2.0 - Addetti alla gestione dei magazzini e professioni assimilate	6	281	234	564	1.087	89	1%	8%
5	4.1.1.2.0 - Addetti agli affari generali	157	799	51	70	1.079	680	15%	63%
6	3.3.3.4.0 - Tecnici della vendita e della distribuzione	361	644	16	48	1.069	778	34%	73%
7	5.2.2.1.0 - Cuochi in alberghi e ristoranti	4	260	219	378	861	243	0%	28%
8	5.2.2.3.2 - Camerieri di ristorante	7	137	94	223	461	223	2%	48%
9	3.1.2.1.0 - Tecnici programmatori	30	358	13	38	439	48	7%	11%
10	2.5.5.1.4 - Creatori artistici a fini commerciali (esclusa la moda)	121	235	33	24	413	215	29%	52%
11	3.1.3.5.0 - Tecnici delle costruzioni civili e professioni assimilate	19	363		8	391	96	5%	25%
12	2.2.2.1.1 - Architetti	331	30		3	364	205	91%	56%
13	2.6.4.2.0 - Professori di scuola pre-primaria	72	255	15	13	355	342	20%	96%
14	3.4.4.1.1 - Grafici	13	202	70	38	323	186	4%	58%
15	3.3.3.5.0 - Tecnici del marketing	183	114	7	13	318	202	58%	64%
16	2.1.1.4.3 - Analisti e progettisti di applicazioni web	75	179	25	23	302	98	25%	32%
17	4.2.2.2.0 - Addetti all'accoglienza nei servizi di alloggio e ristorazione	17	153	33	74	277	181	6%	65%
18	2.5.4.3.0 - Interpreti e traduttori di livello elevato	188	55	4	20	267	217	70%	81%
19	3.1.3.7.1 - Disegnatori tecnici	34	184	23	18	261	53	13%	20%
20	2.5.1.5.2 - Specialisti nella commercializzazione di beni e servizi (escluso il settore ICT)	183	62	2	4	252	157	73%	62%
21	6.2.3.1.1 - Meccanici motoristi e riparatori di veicoli a motore		45	86	118	249	1	0%	0%
22	6.1.3.7.0 - Eletttricisti ed installatori di impianti elettrici nelle costruzioni civili	1	82	86	77	246	1	0%	0%
23	3.3.1.4.0 - Corrispondenti in lingue estere e professioni assimilate	89	136		5	230	198	39%	86%
24	3.1.3.1.0 - Tecnici meccanici	4	164	28	25	221	2	2%	1%
25	2.1.1.2.1 - Chimici e professioni assimilate	110	104	2	3	219	107	50%	49%
26	3.3.1.1.1 - Segretari amministrativi e tecnici degli affari generali	45	148	13	8	214	176	21%	82%
27	3.1.2.2.0 - Tecnici esperti in applicazioni	21	143	25	23	212	43	10%	20%
28	5.1.2.1.0 - Commessi delle vendite all'ingrosso	2	45	47	112	207	63	1%	30%
29	5.4.3.1.0 - Acconciatori	1	12	60	129	202	173	0%	86%
30	5.2.2.4.0 - Baristi e e professioni assimilate	2	50	39	105	196	95	1%	48%
31	3.1.1.2.0 - Tecnici chimici	35	150	3	1	189	88	19%	47%
32	3.1.3.4.0 - Tecnici elettronici	1	150	17	15	184	6	1%	3%
33	2.5.5.1.3 - Disegnatori di moda	35	123	14	6	178	162	20%	91%
34	2.2.1.6.1 - Ingegneri edili e ambientali	166	6		3	177	74	94%	42%
35	3.2.2.1.1 - Tecnici agronomi	8	157	6	4	176	50	5%	28%
36	3.4.1.4.0 - Agenti di viaggio	20	143	6	6	175	141	11%	81%
37	2.5.1.3.1 - Specialisti in risorse umane	160	5			165	124	97%	75%
38	3.4.5.2.0 - Tecnici del reinserimento e dell'integrazione sociale	45	104	4	8	161	138	28%	86%
39	8.4.3.1.0 - Personale non qualificato delle attività industriali e professioni assimilate	3	24	19	111	157	25	2%	16%
40	2.5.1.4.1 - Specialisti in contabilità	71	71	2	2	146	76	49%	52%
41	8.1.3.2.0 - Personale non qualificato addetto all'imballaggio e al magazzino		17	13	109	139	11	0%	8%
42	3.4.1.3.0 - Animatori turistici e professioni assimilate	9	79	16	31	135	87	7%	64%
43	3.1.3.3.0 - Elettrotecnici	4	115	8	5	132	1	3%	1%
44	2.5.1.6.0 - Specialisti delle pubbliche relazioni, dell'immagine e professioni assimilate	119	9		3	131	94	91%	72%
45	2.5.4.2.0 - Giornalisti	98	25		3	126	84	78%	67%
46	6.2.2.3.1 - Attrezzisti di macchine utensili	1	28	50	45	124	1	1%	1%
47	3.1.7.1.0 - Fotografi e professioni assimilate	20	76	11	16	123	72	16%	59%
48	2.1.1.4.1 - Analisti e progettisti di software	37	78	3	1	119	17	31%	14%
49	6.2.1.2.0 - Saldatori e tagliatori a fiamma		15	26	73	114		0%	0%
50	5.4.3.2.0 - Estetisti e truccatori		18	64	31	113	110	0%	97%
Totale prime 50 candidature		3.258	9.483	2.219	3.924	18.905	10.183	17%	54%
Quota sul totale complessivo		58%	82%	80%	75%	75%			

Fonte: elab. Veneto Lavoro

Le attività erogate

16.446 giovani, al 31 marzo, sono stati interessati da una delle attività previste dal programma

Dopo la stipula dei 54.850 patti di servizio, nel 48% dei casi (26.126) è stata attivata una selezione in vista dell'inserimento del giovane in (almeno) uno dei progetti previsti (**tab. 6**).

La **tab. 7** dà conto delle specifiche misure che hanno interessato i giovani:

- in 54.726 casi essi sono stati interessati da un'attività, seppur a volte minima, di accoglienza (sostanzialmente l'attività che porta alla stipula del patto di servizio);
- in 13.119 casi hanno beneficiato di orientamento specialistico;
- in 11.519 casi hanno intrapreso percorsi di formazione;
- in 1.044 casi vi è stato il reinserimento in percorsi formativi (misura riservata ai minorenni);
- in 8.589 casi vi è stato l'accompagnamento al lavoro;
- il coinvolgimento in tirocini è stato registrato per 10.362 casi;
- in 3.602 casi le assunzioni successive al patto di servizio sono state incentivate con il bonus occupazionale.

Nel valutare queste indicazioni quantitative occorre tener conto che il medesimo giovane può aver beneficiato, nel percorso successivo ad un patto di servizio, di più di una misura.

Escludendo la Misura generale 1B (di cui si considera abbiano beneficiato praticamente tutti coloro che hanno stipulato il patto di servizio) si calcola che in 16.446 casi – pari a un'incidenza attorno al 30% della relativa platea totale (patti di servizio stipulati) – vi è stato l'effettivo avviamento ad almeno un'attività prevista dalla Garanzia Giovani.



Tab. 6 – PERCORSO POST PATTO DI SERVIZIO ATTIVI. LE ATTIVITÀ SVOLTE

	Data presa in carico (patto di attivazione)														Totale	Comp. %
	2014			2015				2016				2017				
	2° trimestre	3° trimestre	4° trimestre	1° trimestre	2° trimestre	3° trimestre	4° trimestre	1° trimestre	2° trimestre	3° trimestre	4° trimestre	Gennaio	Febbraio	Marzo		
TOTALE PATTI DI SERVIZIO STIPULATI	3.398	4.542	5.830	5.046	5.034	6.161	6.117	3.700	3.141	3.793	3.451	1.220	1.398	2.019	54.850	100%
di cui: contattati per selezione	2303	3.027	3965	3048	2923	3438	2817	1266	764	1183	794	205	209	184	26.126	48%
hanno iniziato un'attività	1.585	1.408	1.947	1.784	2.190	2.631	2.254	918	535	502	402	103	108	79	16.446	30%
6A. PATTI DI SERVIZIO CONCLUSI	2.745	3.465	4.449	3.677	3.503	4.003	3.639	1.856	1.379	687	96	6	5	5	29.515	54%
di cui: contattati per selezione	1.888	2.255	2.997	2.198	2.020	2.226	1.547	512	165	173	41	2	1	0	16.025	29%
hanno iniziato un'attività	1.533	1.276	1.795	1.580	1.753	1.923	1.441	450	186	136	48	2	1		12.124	22%
																0%
6B. PATTI DI SERVIZIO IN ESSERE	653	1.077	1.381	1.369	1.531	2.158	2.478	1.844	1.762	3.106	3.355	1.214	1.393	2.014	25.335	46%
di cui: contattati per la selezione	415	772	968	850	903	1.212	1.270	754	599	1.010	753	203	208	184	10.101	18%
hanno iniziato un'attività	52	132	152	204	437	708	813	468	349	366	354	101	107	79	4.322	8%
6C. DISTANZA TRA PATTO DI SERVIZIO STIPULATO E INIZIO ATTIVITA'																
a. stesso giorno	26	3	4		4	10	23	4	5	3	4			1	87	0%
b. entro 1 settimana	478	28	72	67	114	225	219	115	110	76	72	17	12	39	1.644	3%
c. entro 1 mese	634	158	371	365	777	795	812	379	216	229	171	37	74	39	5.057	9%
d. entro 2 mesi	54	162	307	445	505	574	587	203	90	100	68	40	22		3.157	6%
e. entro 3 mesi	3	150	196	297	248	499	252	96	39	37	45	9			1.871	3%
f. oltre 3 mesi	390	907	997	610	542	528	361	121	75	57	42				4.630	8%
Totale giovani che hanno iniziato un'attività	1.585	1.408	1.947	1.784	2.190	2.631	2.254	918	535	502	402	103	108	79	16.446	30%

Fonte: elab. Veneto Lavoro

Tab. 7 – PERCORSO POST PATTI DI SERVIZIO ATTIVI. LA TIPOLOGIA DI ATTIVITA'

	Data presa in carico (patto di attivazione)															Totale
	2014			2015				2016				2017				
	2° trimestre	3° trimestre	4° trimestre	1° trimestre	2° trimestre	3° trimestre	4° trimestre	1° trimestre	2° trimestre	3° trimestre	4° trimestre	Gennaio	Febbraio	Marzo		
TOTALE	3.398	4.542	5.830	5.046	5.034	6.161	6.117	3.700	3.141	3.793	3.451	1.220	1.398	2.019	54.850	
Misure 1B - Accoglienza, presa in carico, orientamento	3.398	4.542	5.827	5.046	5.034	6.161	6.117	3.700	3.141	3.792	3.451	1.218	1.382	1.917	54.726	
Misure 1C - Orientamento specialistico	1.444	1.125	1.737	1.571	1.811	1.889	1.926	787	435	332	61	1			13.119	
Misura 2A - Formazione per l'inserimento lavorativo	343	914	1.666	1.584	1.802	1.771	1.794	682	280	216	262	77	75	53	11.519	
Misura 2B - Form. per il reinserimento di giovani 15-18enni in percorsi for	1	317	72	3	137	486	25	3							1.044	
Misure 3 - Accompagnamento al lavoro	1.050	733	1.097	975	1.040	1.165	1.255	473	257	302	164	36	24	18	8.589	
Misura 4A - Apprendistato per la qualifica e per il diploma professionale																
Misura 5 - Tirocini	1.464	805	1.322	1.197	1.316	1.306	1.416	574	329	278	258	37	33	27	10.362	
Misura 7 - Sostegno all'autoimpiego																
Misura 8 - Mobilità professionale																
Misura 9 - Bonus occupazionale	102	174	234	314	526	780	605	350	316	46	31	22	33	69	3.602	
- Apprendistato	78	117	145	189	328	549	355	273	263	35	22	11	23	44	2.432	
- Tempo Determinato/Somministrazione	6	19	22	39	47	56	33	30	13	6	5	5	8	12	301	
- Tempo Indeterminato	18	38	67	86	151	175	217	47	40	5	4	6	2	13	869	
DI CUI DONNE	1.851	2.264	3.067	2.595	2.549	2.926	3.131	1.847	1.520	1.811	1.805	631	708	987	27.692	
Misure 1B - Accoglienza, presa in carico, orientamento	1.851	2.264	3.066	2.595	2.549	2.926	3.131	1.847	1.520	1.810	1.805	630	696	931	27.621	
Misure 1C - Orientamento specialistico	776	590	893	754	929	856	980	370	197	158	31	1			6.535	
Misura 2A - Formazione per l'inserimento lavorativo	175	449	851	770	931	825	895	312	133	126	161	40	41	33	5.742	
Misura 2B - Form. per il reinserimento di giovani 15-18enni in percorsi formativi	90	18	2	39	159	14	2								324	
Misure 3 - Accompagnamento al lavoro	573	362	551	463	541	512	621	201	113	150	97	18	11	8	4.221	
Misura 4A - Apprendistato per la qualifica e per il diploma professionale																
Misura 5 - Tirocini	827	418	678	590	692	622	727	261	153	126	140	19	15	12	5.280	
Misura 7 - Sostegno all'autoimpiego																
Misura 8 - Mobilità professionale																
Misura 9 - Bonus occupazionale	50	76	114	137	238	336	252	131	130	19	11	12	15	31	1.552	
- Apprendistato	5	8	7	15	13	25	8	5	6	2	1	3	3	7	108	
- Tempo Determinato/Somministrazione	37	47	67	80	169	238	154	106	114	13	8	7	11	19	1.070	
- Tempo Indeterminato	8	21	40	42	56	73	90	20	10	4	2	2	1	5	374	

Fonte: elab. Veneto Lavoro

Gli esiti sul mercato del lavoro

Gli occupati al 31 marzo 2017 sono il 45% del totale aderenti, il 50% di quanti hanno stipulato il patto di servizio, il 56% di quanti hanno concluso un trattamento

E' utile analizzare la posizione sul mercato del lavoro dei giovani che hanno dato l'adesione alla Garanzia Giovani per verificarne le transizioni effettive dalla ricerca del lavoro al lavoro: non si tratta di ricostruire una precisa relazione causale tra adesione alla "Garanzia Giovani" e successivo *placement* quanto di disporre di un quadro informativo sulla frequenza e sulla distribuzione dei passaggi dalla ricerca di lavoro all'impiego.³

Osservando la condizione dei giovani facendo riferimento alla loro ultima adesione al Programma Garanzia Giovani si ricava che (tab. 8):

- il 57% rispetto alla platea complessiva di aderenti (79.192 giovani) ha avuto occasioni di lavoro dopo l'adesione (il 28% risulta aver lavorato complessivamente più di sei mesi);
- calcolato al 31 marzo 2017 il tasso di occupazione degli aderenti risulta pari al 45%: le forme di impiego prevalente sono con contratti di apprendistato (quasi un terzo dei casi) seguiti da tempo determinato e indeterminato;
- il 62% di quanti hanno stipulato un patto di servizio (51.192 giovani) ha avuto occasioni di lavoro;
- calcolato al 31 marzo 2017 il tasso di occupazione di quanti hanno stipulato un patto di servizio risulta pari al 50% (27% se consideriamo solo coloro che hanno già maturato un'anzianità di occupazione superiore ai 6 mesi); come tipologia contrattuale di impiego anche in questo caso al primo posto troviamo l'apprendistato;
- il 72% di quanti hanno concluso il trattamento previsto dal loro patto di servizio (9.674 giovani) risulta essere stato interessato da occasioni di impiego e il 56% risulta occupato al 31 marzo 2017 (il 35% ha maturato un'anzianità di lavoro superiore a 6 mesi). Tra le tipologie contrattuali di impiego è sempre l'apprendistato a prevalere.



3. La verifica dello *status* occupazionale è condotta sulle banche dati del Sistema informativo lavoro del Veneto (Silv) che non osservano gli sbocchi occupazionali di lavoro indipendente. Pertanto i tassi di occupazione reali possono essere (molto leggermente) maggiori di quelli riportati.

Tab. 8 – ESITI SUL MERCATO DEL LAVORO

	2014			2015				2016				2017			Totale	Incidenza sul totale
	2° trimestre	3° trimestre	4° trimestre	1° trimestre	2° trimestre	3° trimestre	4° trimestre	1° trimestre	2° trimestre	3° trimestre	4° trimestre	Gennaio	Febbraio	Marzo		
Data adesione																
1. ADERENTI ALLA GARANZIA GIOVANI	7.440	7.244	8.486	7.320	6.685	8.286	7.868	5.412	4.158	5.378	4.650	1.833	1.909	2.523	79.192	100%
A. Occupati* lordi (hanno lavorato dopo l'adesione)	4.462	4.673	5.733	4.989	4.400	5.547	5.203	3.323	2.242	2.182	1.401	322	326	219	45.022	57%
- hanno lavorato oltre 6 mesi dopo l'adesione	2.495	2.695	3.288	2.784	2.363	2.994	2.721	1.511	916	357					22.124	28%
- numero di rapporti di lavoro attivati	13.709	14.043	16.751	13.251	10.650	12.009	11.124	6.357	3.743	3.300	1.906	375	342	194	107.754	
B. Occupati* al 31 marzo 2017	3.241	3.593	4.175	3.678	3.278	4.265	3.933	2.527	1.957	2.115	1.434	552	599	591	35.938	45%
- hanno un'anzianità di lavoro superiore ai 6 mesi	2.289	2.527	2.867	2.457	2.075	2.598	2.184	1.231	924	530	29	20	25	27	19.783	25%
- sono beneficiari del bonus occupazionale	60	94	120	207	351	549	404	264	214	33	23	16	25	30	2.390	3%
- tipologia contrattuale del rapporto in corso:																
- tempo indeterminato	1.058	1.085	1.340	1.115	858	882	803	399	283	205	145	42	58	74	8.347	11%
- tempo determinato	831	898	1.111	1.034	911	1.066	1.139	804	526	616	482	181	179	154	9.932	13%
- apprendistato	986	1.147	1.158	1.048	1.046	1.661	1.348	892	859	855	483	220	244	270	12.217	15%
- collaborazioni coordinate e continuative	26	29	41	40	25	34	35	19	20	21	7	4	4	4	340	0%
- somministrazione	224	293	376	323	283	429	421	290	195	307	210	73	87	63	3.574	5%
- lavoro intermittente	116	141	149	118	155	193	187	107	75	112	93	29	27	26	1.528	2%
C. Giovani in tirocinio al 31 marzo 2017	123	141	160	142	190	296	272	245	239	765	864	288	236	189	4.150	5%
Data patto di servizio																
2. GIOVANI CHE HANNO STIPULATO IL PATTO DI SERVIZIO	2.907	4.048	5.262	4.556	4.587	5.739	5.767	3.522	3.022	3.732	3.424	1.218	1.396	2.012	51.192	100%
A. Occupati* lordi (hanno lavorato dopo l'adesione)	2.238	3.074	4.031	3.444	3.312	4.065	4.019	2.339	1.686	1.526	1.102	231	234	208	31.509	62%
- hanno lavorato oltre 6 mesi dopo l'adesione	1.281	1.781	2.342	1.931	1.832	2.270	2.101	1.083	719	280	12				15.632	31%
- numero di rapporti di lavoro attivati	7.105	9.047	11.884	9.059	8.275	8.574	8.486	4.420	2.845	2.311	1.528	281	252	197	74.264	
- distribuzione secondo la profilazione:																
senza indicazione	56	50	5	4	5	5	27	5	9	2	3	1	1	2	175	0%
bassa intensità di aiuto	400	441	782	673	723	639	859	608	453	198	151	37	56	44	6.064	12%
medio-bassa intensità di aiuto	378	456	854	698	641	537	682	510	313	217	209	55	42	42	5.634	11%
medio-alta intensità di aiuto	948	1.674	1.922	1.577	1.510	2.350	1.932	948	659	928	590	97	98	94	15.327	30%
alta intensità di aiuto	456	453	468	492	433	534	519	268	252	181	149	41	37	26	4.309	8%
B. Occupati* al 31 marzo 2017	1.662	2.376	2.975	2.540	2.497	3.195	3.059	1.782	1.548	1.576	1.041	393	477	486	25.607	50%
- hanno un'anzianità di lavoro superiore ai 6 mesi	1.178	1.652	2.056	1.693	1.580	1.972	1.699	873	760	425		2	3	3	13.893	27%
- sono beneficiari del bonus occupazionale	29	95	138	197	310	538	418	255	232	34	21	16	23	33	2.339	5%
- tipologia contrattuale del rapporto in corso:																
- tempo indeterminato	510	680	905	727	610	628	593	254	218	155	108	34	42	62	5.526	11%
- tempo determinato	403	567	789	708	702	758	809	537	378	417	328	111	126	116	6.749	13%
- apprendistato	571	798	898	766	848	1.330	1.153	703	742	704	395	188	218	246	9.560	19%
- collaborazioni coordinate e continuative	8	15	19	29	19	20	26	19	13	8	16	2	3	1	198	0%
- somministrazione	112	234	279	237	214	327	343	205	151	227	146	49	76	52	2.652	5%
- lavoro intermittente	58	82	85	73	104	132	135	64	46	65	48	9	12	9	922	2%
C. Giovani in tirocinio al 31 marzo 2017	60	97	131	103	138	231	224	188	183	556	741	229	197	165	3.243	6%
Data conclusione trattamento																
3. GIOVANI CHE HANNO CONCLUSO IL TRATTAMENTO	51	206	884	22	78	105	242	273	4.928	1.184	850	300	281	270	9.674	100%
A. Occupati* lordi (hanno lavorato dopo l'adesione)	39	153	737	17	59	72	176	171	3.935	776	396	159	136	154	6.980	72%
- hanno lavorato oltre 6 mesi dopo l'adesione	18	83	477	12	33	27	79	64	2.405	412	95	51	44	90	3.890	40%
- numero di rapporti di lavoro attivati	146	440	1.504	37	175	166	597	381	9.622	1.525	896	323	257	264	16.333	
- distribuzione secondo la profilazione:																
senza indicazione	4	6	18	1	1				17	4	4	1		1	57	1%
bassa intensità di aiuto	8	44	143	4	12	13	23	23	653	94	54	28	16	20	1.135	12%
medio-bassa intensità di aiuto	11	21	94	3	10	19	42	45	754	135	91	39	26	39	1.329	14%
medio-alta intensità di aiuto	13	61	323	7	29	32	86	79	2.068	433	197	76	75	80	3.559	37%
alta intensità di aiuto	3	21	159	2	7	8	25	24	443	110	50	15	19	14	900	9%
B. Occupati* al 31 marzo 2017	27	114	598	14	45	50	134	131	3.067	628	279	122	102	129	5.440	56%
- hanno un'anzianità di lavoro superiore ai 6 mesi	18	79	472	12	25	27	64	57	2.059	339	66	44	36	88	3.386	35%
- sono beneficiari del bonus occupazionale	1	4	26	1	8	8	8	306	80	8	3	3	7		463	5%
- tipologia contrattuale del rapporto in corso:																
- tempo indeterminato	9	28	182	5	11	13	21	17	710	81	28	7	13	12	1.137	12%
- tempo determinato	6	27	104	3	14	14	35	54	796	164	88	40	39	34	1.418	15%
- apprendistato	8	49	270	5	16	16	55	43	1.111	267	112	52	28	68	2.100	22%
- collaborazioni coordinate e continuative			4	1			3		24	5	4	1	4	1	47	0%
- somministrazione	3	8	22		3	3	15	14	319	84	36	20	11	9	547	6%
- lavoro intermittente	1	2	16		1	4	5	3	107	27	11	2	7	5	191	2%
C. Giovani in tirocinio al 31 marzo 2017	6	17	1	4	3	15	20	135	75	106	33	18	21		454	5%

* Sono inclusi tutti i contratti di lavoro dipendente e parasubordinato, esclusi i tirocini.

Fonte: elab. Veneto Lavoro

Glossario

Adesione

Atto con cui il giovane manifesta il proprio interesse a partecipare alla “Garanzia Giovani”. Inviando l’adesione, il giovane comunica i propri dati anagrafici e individua la Regione presso la quale desidera usufruire delle opportunità del Programma. Entro 60 giorni dalla data di adesione, il giovane è tenuto a presentarsi presso un Centro per l’Impiego o uno *Youth Corner* accreditato, al fine di completare l’iscrizione alla Garanzia mediante stipula di un Patto di Servizio.

Aderente

Soggetto potenziale destinatario della Garanzia Giovani che ha inviato la propria adesione al Programma attraverso il portale nazionale www.garanzীগiovani.gov.it o il portale regionale www.garanzীগiovani.veneto.it.

Aspirazione professionale

Profilo professionale per il quale il giovane è disponibile a considerare un’opportunità di lavoro o di aggiornamento/specializzazione tramite attività formativa.

Attività/Strumenti (Trattamento)

Azioni erogate ai giovani coinvolti nei progetti finanziati dalla Garanzia.

All’avvio a un’attività, il giovane viene considerato “in trattamento” e non può contemporaneamente essere selezionato e accedere alle attività di un altro progetto. Il giovane può accedere a un altro progetto al termine del percorso in cui è inserito (o dopo essersi ritirato) previo invio di un’altra adesione e stipula di un nuovo Patto di Servizio.

Bonus occupazionale

a. Lo schema iniziale (fino al 31 dicembre 2016)

Nel quadro del programma “Garanzia Giovani” è stato previsto fino dall’inizio un bonus occupazionale come incentivo economico *una tantum* erogato in favore dei datori di lavoro che assumono con rapporto di lavoro subordinato giovani aventi stipulato il Patto di Servizio previsto dal programma. Il *bonus* risultava calcolato in funzione dell’indice di intensità dell’aiuto attribuito al giovane (per i soggetti con basso indice di aiuto il bonus non era riconosciuto) e della tipologia di contratto attivato, con importi compresi nei seguenti limiti:

- per l’attivazione di un rapporto a tempo indeterminato: da un minimo di 1.500,00 € ad un massimo di 6.000,00 €;
- per l’attivazione di un rapporto a tempo determinato di durata pari o superiore a 12 mesi: 3.000 o 4.000 € per i gradi più elevati di intensità dell’aiuto;
- per l’attivazione di un rapporto a tempo determinato di durata da 6 a 12 mesi: 1.500 o 2.000 € per i gradi più elevati di intensità dell’aiuto.

b. Il Super Bonus (dal 1 marzo 2016 al 31 dicembre 2016)

Con Decreto Direttoriale 16/2016 il bonus è stato rivisto e denominato “Super Bonus Occupazione – trasformazione tirocini”. Questo incentivo viene riconosciuto in caso di nuove assunzioni a tempo indeterminato anche a scopo di

somministrazione di giovani che stiano svolgendo od abbiano svolto un tirocinio curriculare e/o extracurricolare, purché avviato entro il 31 gennaio 2016, nell'ambito del Programma "Garanzia Giovani". I giovani da 25 a 29 anni devono rientrare in una delle categorie di "svantaggio" individuate (nessun impiego regolarmente retribuito nei sei mesi precedenti; ovvero non in possesso di diploma di istruzione secondaria di secondo grado; ovvero occupati in settori con tasso di disparità uomo/donna superiore del 25% rispetto alla disparità media. In caso di assunzione a scopo di somministrazione, queste categorie di svantaggio escludono i limiti numerici alla somministrazione a termine eventualmente previsti dalla contrattazione collettiva). La misura dell'incentivo, fruibile in 12 rate mensili di pari importo, varia da un minimo di € 3.000 ad un massimo di € 12.000 in relazione alla classe di profilazione del giovane assunto. Il limite complessivo di spesa è pari ad € 50 milioni. il beneficio è cumulabile con ogni altro incentivo di natura economica e contributiva. L'assunzione deve realizzare un incremento occupazionale netto (aumento netto del numero dei lavoratori rispetto alla media dei 12 mesi precedenti). L'incentivo è soggetto al rispetto del regime degli aiuti "de minimis".

c. Incentivo Occupazione Giovani (dal 1 gennaio 2017 al 31 dicembre 2017)

Per il 2017 è stato previsto un "bonus" per i giovani in GG pari a 8.060 euro nel caso di assunzione a tempo indeterminato, ridotti alla metà nel caso di assunzione a tempo determinato (cfr. circolare Inps n. 40, 28 febbraio 2017). L'incentivo è fruibile in dodici quote mensili, come esonero contributivo (pari a max 335 euro al mese per i contratti a tempo determinato e 672 euro al mese per i contratti a tempo indeterminato). E' finanziabile qualsiasi assunzione di un giovane aderente a GG e profilato (perciò deve aver stipulato il patto di servizio). Il giovane non deve essere stato licenziato dalla medesima impresa nei sei mesi precedenti. Il bonus è usufruibile in capo ad un giovane per un'unica volta nel corso dell'anno, quindi per una sola assunzione. L'assunzione deve essere con contratto a tempo indeterminato o con apprendistato professionalizzante o, se di durata superiore a 6 mesi, con contratto a tempo determinato o somministrato (restano quindi esclusi il lavoro domestico e il lavoro intermittente). Non è ammesso il cumulo con altri incentivi. L'impresa che assume deve rispettare i principi generali in materia di incentivi all'occupazione nonché le previsioni del Regolamento europeo in merito agli aiuti "de minimis" (in alternativa deve registrare, grazie all'assunzione incentivata, un incremento occupazionale netto; se il giovane ha più di 25 anni, oltre all'incremento occupazionale netto, serve un altro requisito "a piacere" tra questi quattro: a. non aver avuto un impiego regolarmente retribuito da sei mesi; b. non aver un diploma o una qualifica professionale; c. aver ottenuto la maturità o la qualifica da meno di due anni ed essere ancora alla ricerca del primo impiego regolarmente retribuito; d. essere assunto in occupazione/settori ad alta disparità uomo-donna).

Destinatari

In linea con le indicazioni della Raccomandazione del Consiglio dell'Unione Europea, i destinatari della "Garanzia Giovani" sono cittadini della fascia di età 15-24 anni (con un allargamento ai giovani entro il compimento del 30° anno previsto dal Piano italiano) che non lavorano (inoccupati/disoccupati e inattivi) e non frequentano alcun corso di istruzione o formazione (cosiddetti NEET: *not in employment, education or training*).

Garanzia Giovani

Istituito nell'ambito dell'Iniziativa Europea per l'Occupazione dei Giovani - nota con l'acronimo inglese Y(outh)E(mployment)I(nitiative) - il Programma denominato "Garanzia Giovani" è un Piano di politica del lavoro che traduce operativamente il principio di intervento in base al quale "tutti i giovani di età inferiore a 25 anni debbono ricevere un'offerta qualitativamente valida di lavoro, di proseguimento degli studi, di apprendistato o tirocinio entro un periodo di quattro mesi dall'inizio della disoccupazione o dall'uscita dal sistema d'istruzione formale". Tale principio è stato codificato in una Raccomandazione del Consiglio dell'Unione Europea (22 aprile 2013), cui ha fatto seguito la presentazione di Piani nazionali di attuazione.

Il Piano italiano di attuazione della Garanzia Giovani è stato approvato nell'ambito del Programma Operativo Nazionale per l'attuazione della YEI (PON YEI), prevedendo di realizzare la Garanzia Giovani con risorse YEI e dei fondi strutturali (in particolare Fondo Sociale Europeo), oltre che attraverso cofinanziamento nazionale.

Con Dgr n. 551 del 15 aprile 2014 è stato approvato lo Schema di Convenzione tra Ministero del Lavoro e delle Politiche Sociali e Regione del Veneto per dare esecuzione al Piano italiano nonché il Piano esecutivo regionale di attuazione della Garanzia Giovani finalizzato a dare attuazione nel Veneto alle misure individuate dal PON YEI.

Indice di intensità dell'aiuto

Calcolato attraverso la profilazione, stima il grado di intensità dell'aiuto necessario al giovane per il raggiungimento degli obiettivi della Garanzia e determina l'ammontare del riconoscimento a risultato delle prestazioni erogate per l'accompagnamento al lavoro, per i tirocini extracurricolari nonché per il *bonus* occupazionale alle imprese.

I livelli di intensità sono quattro: basso, medio basso, medio alto, alto.

L'indice viene calcolato attraverso un algoritmo direttamente dai sistemi informativi ministeriali e viene inviato ai sistemi regionali, tramite cooperazione applicativa, all'atto dell'attivazione del Patto di Servizio.

Misura

Categoria che classifica le attività (anche dette strumenti) erogabili mediante progetti finanziati dal Programma Garanzia Giovani.

Le misure attivate in Veneto sono stabilite dal Piano regionale sulla base di una selezione effettuata tra quelle previste dal Piano nazionale di attuazione della Garanzia Giovani e comprendono:

- tirocinio extra-curricolare;
- formazione mirata all'inserimento lavorativo;
- reinserimento di giovani 15-18enni in percorsi formativi;
- orientamento specialistico o di II livello;
- accompagnamento al lavoro;
- sostegno all'autoimpiego e all'autoimprenditorialità;
- mobilità professionale all'estero;
- mobilità formativa all'estero e/o in altre regioni italiane;
- bonus occupazionale.
- accoglienza, presa in carico , orientamento

Patto di servizio

Atto che sancisce formalmente l'accesso alla Garanzia da parte del giovane. Il Patto può essere stipulato, previo propedeutico invio dell'adesione ed entro il limite massimo di 60 giorni, presso un Centro per l'Impiego (CPI) o presso uno *Youth Corner* (YC) e contiene indicazioni circa le aspirazioni professionali e la disponibilità a partecipare a specifiche misure previste dal Programma, Inoltre esso riporta l'indice di intensità dell'aiuto - calcolato mediante la profilazione – necessario al soggetto per essere inserito o reinserito nel mercato del lavoro.

Profilazione

Strumento per la definizione dell'indice di intensità dell'aiuto necessario, utilizzato dagli operatori dei CPI e degli YC al momento della presa in carico del giovane tramite stipula del Patto di Servizio. La profilazione viene effettuata raccogliendo i dati relativi a: luogo di residenza, titolo di studio, condizione occupazionale un anno prima dell'adesione al Programma, periodo di presenza in Italia (se straniero), età, genere.

Progetto

Percorso di politica attiva rivolto ai giovani destinatari della Garanzia, elaborato da enti pubblici e privati (contenenti attività riconducibili a una o più misure) proposto, approvato e finanziato dalla Regione del Veneto.

Selezione

Azione espletata dagli enti gestori di progetti finanziati dal Programma al fine di individuare i destinatari delle proprie attività. La selezione deve obbligatoriamente avvenire tra i giovani che hanno già stipulato il Patto di Servizio e che hanno espresso l'interesse a partecipare alle specifiche attività previste dal progetto e indicato tra le proprie aspirazioni professionali il profilo di riferimento indicato nel progetto. Nel progetto devono essere adeguatamente esplicitati i titoli di studio e gli eventuali altri requisiti d'ingresso che saranno oggetto di valutazione in fase di selezione.

Youth Corner

Sportelli gestiti da enti privati accreditati ai servizi per il lavoro (ex lr n. 3 del 13 marzo 2009), dotati di personale qualificato (operatori del mercato del lavoro), autorizzati dalla Regione del Veneto all'erogazione dei servizi necessari per l'accesso dei giovani alla Garanzia (accoglienza e informazione sul Programma, colloquio individuale, profilazione, stipula del Patto di Servizio).