

MONITORAGGIO
DEI RISULTATI DEL PROGRAMMA GOL IN VENETO

REPORT 1/2023

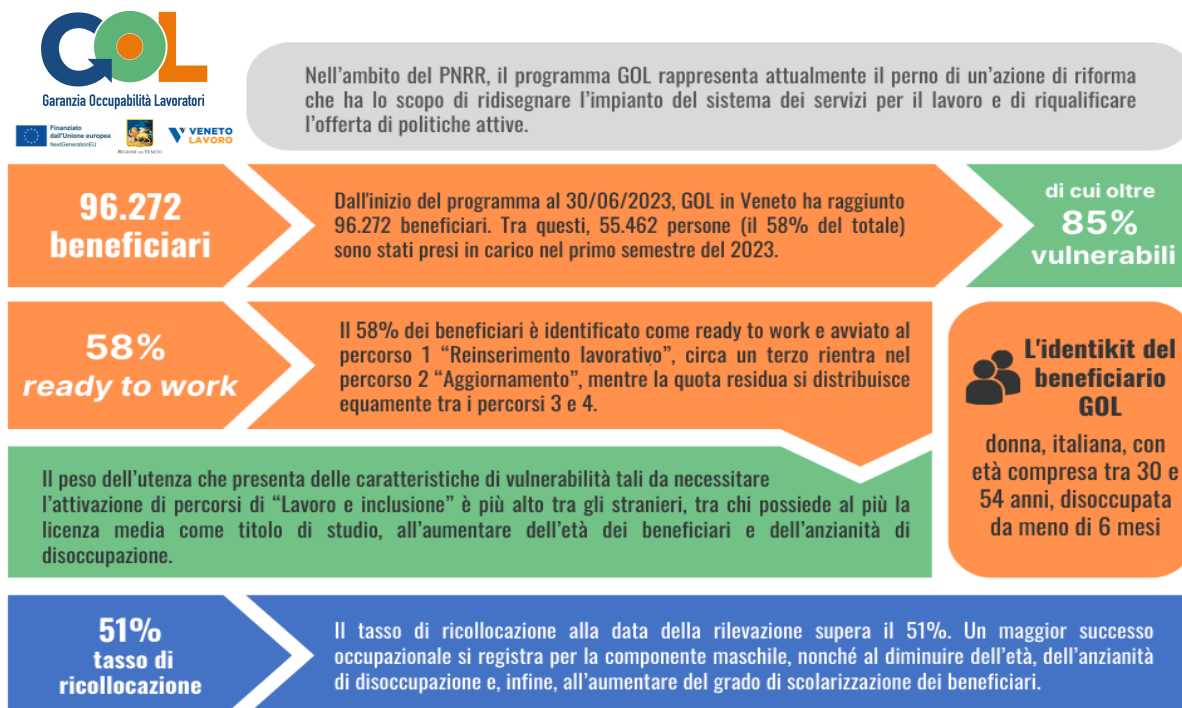


Garanzia Occupabilità Lavoratori

Luglio 2023

Premessa

Il presente monitoraggio si propone di rendere conto periodicamente dei principali risultati raggiunti dal Programma Garanzia di Occupabilità dei Lavoratori in Veneto, analizzando le caratteristiche e la distribuzione territoriale dei beneficiari (con un focus sui soggetti vulnerabili), i percorsi GOL intrapresi e i risultati occupazionali. La struttura con cui vengono qui presentate le informazioni ricalca – seppur in modo semplificato e confacente alle esigenze di rappresentazione territoriale – e declina a livello regionale quella proposta nelle note di monitoraggio GOL di ANPAL¹, in modo da poterne facilitare una eventuale lettura integrata.



1. I principali riferimenti per la costruzione del presente report sono le note n. 2/2023, Collana Focus Anpal n. 151 e n. 3/2023, Collana Focus Anpal n. 152, disponibili al sito <https://www.anpal.gov.it/programma-gol>

1 • Il programma GOL in Veneto: principali caratteristiche

Nell'ambito del PNRR², il programma "Garanzia di Occupabilità dei Lavoratori" rappresenta attualmente il perno di un'azione di riforma che ha lo scopo – in sinergia con il Piano nazionale Nuove Competenze e il Piano di potenziamento dei centri per l'impiego – di ridisegnare l'impianto del sistema dei servizi per il lavoro e di riqualificare l'offerta di politiche attive. Per far fronte efficacemente e tempestivamente alle trasformazioni del mercato del lavoro, GOL propone un modello di azioni flessibili e personalizzate in base alle esigenze dei destinatari, intervenendo sulle competenze in modo da facilitare le transizioni occupazionali e migliorare le chance di occupabilità. Per la realizzazione del programma sono stati stanziati 4,4 miliardi di euro a valere sulle risorse del Next Generation EU, nel quinquennio 2021-2025.

GOL intende rivolgersi ad una platea di beneficiari che sia il più ampia possibile. Nello specifico, possono accedere al programma:

- Beneficiari di ammortizzatori sociali (NASpl o DIS-COLL) e percettori di RdC;
- Beneficiari di ammortizzatori sociali in costanza di rapporto di lavoro;
- Lavoratori fragili o vulnerabili, anche non beneficiari di strumenti di sostegno al reddito: giovani NEET (under 30), donne in condizione di svantaggio, persone con disabilità, lavoratori maturi (over 55);
- Disoccupati con minori chance occupazionali, indipendentemente dalla presenza di un sostegno al reddito: disoccupati di lunga durata (in cerca di occupazione da almeno 6 mesi), giovani e donne, anche non in condizioni di fragilità, lavoratori autonomi che cessano l'attività o con redditi molto bassi;
- lavoratori con redditi molto bassi (*working poor*)³.

Gli utenti, a seconda del loro profilo di occupabilità e della complessità dei bisogni che manifestano, saranno indirizzati verso la tipologia di percorso GOL più adatta:

- ▶ *Percorso 1 – Reinserimento lavorativo*, rivolto a coloro che risultano essere più vicini al mercato del lavoro e più facilmente occupabili;
- ▶ *Percorso 2 – Upskilling*, per coloro che sono più lontani dal mercato del lavoro, ma che presentano delle competenze spendibili, ma da aggiornare;
- ▶ *Percorso 3 – Reskilling*, destinato agli utenti più lontani dal mercato del lavoro perché le loro competenze non sono adeguate ai fabbisogni e, per questo, necessitano una riqualificazione;
- ▶ *Percorso 4 – Lavoro e inclusione*, nel caso il beneficiario presenti dei bisogni complessi, a cui è necessario far fronte con un approccio multidisciplinare, coinvolgendo altre tipologie di servizi oltre a quelli lavorativi;
- ▶ *Percorso 5 – Ricollocazione collettiva*, rivolto ai lavoratori coinvolti in crisi aziendali e, per questo, a rischio disoccupazione.

Essendo l'orientamento al risultato uno dei principi su cui il programma si fonda, gli obiettivi (target) che ci si propone di realizzare entro il 2025 sono i seguenti:

- il raggiungimento di almeno 3milioni di beneficiari, di cui il 75% appartenente a categorie vulnerabili;
- il coinvolgimento di almeno 800mila beneficiari in attività di formazione, di cui almeno 300mila per il rafforzamento delle competenze digitali.

2. Il Programma GOL è compreso nell'ambito dell'azione di riforma 1.1. "Politiche attive del lavoro e formazione", all'interno della componente 1 "Politiche per il lavoro", della missione 5 del PNRR "Coesione e Inclusione".

3. Ai fini del Programma GOL definiti quali i lavoratori occupati che conservano lo stato di disoccupazione ai sensi dell'art. 4, co. 15-quater, del DL n. 4/2019 (cioè i lavoratori il cui reddito da lavoro dipendente o autonomo sia inferiore alla soglia dell'incapienza secondo la disciplina fiscale).

L'attuazione di GOL è demandata a Regioni e Province autonome sulla base dei Piani Attuativi Regionali (PAR) approvati da ANPAL. La Regione Veneto ha infatti adottato il proprio PAR con DGR n. 248 del 15 marzo 2022, contenente la strategia regionale di implementazione delle azioni previste nel Programma, valorizzando e capitalizzando le esperienze maturate nel corso del periodo di programmazione FSE 2014-2020⁴. Il modello Veneto si articola pertanto in tre ambiti di azione:

1. *Assegno GOL*. I beneficiari che, in seguito alla procedura di assessment quali-quantitativo, vengono destinati ai percorsi 1, 2 e 3 ricevono dal CPI un documento (l'Assegno GOL) che potrà essere utilizzato – secondo il meccanismo già consolidato tramite l'esperienza dell'Assegno per il Lavoro (AxL) – per usufruire di servizi presenti nel catalogo delle offerte di politica attiva (OPAL) regionali, presso gli operatori privati che hanno aderito ad apposito avviso.
2. *Lavoro e inclusione*. Questo ambito riguarda gli utenti più svantaggiati e bisognosi di una presa in carico integrata assegnati al Percorso⁴, sul modello delle Azioni integrate di coesione territoriale (AICT).
3. *Outplacement*. Riguarda i destinatari del Percorso 5, ovvero lavoratori coinvolti in situazioni di crisi aziendale che rischiano la fuoriuscita dal mercato del lavoro.

4. Assegno per il Lavoro (AxL), come strumento di finanziamento dei percorsi di ricollocazione dei disoccupati; le Work Experience quali percorsi di politica attiva che prevedono prevalentemente attività di formazione e tirocini finalizzate al miglioramento dell'occupabilità e alla ricollocazione; le Azioni integrate di coesione territoriale (AICT) quale strumento di intervento con la rete sociale territoriale per realizzare servizi e misure per le persone più vulnerabili; i progetti di outplacement per misure di politica attiva del lavoro rivolti a lavoratori interessati da situazioni di crisi aziendali.

2 • Ingressi in GOL e caratteristiche dei beneficiari

2.1 Caratteristiche dei beneficiari e percorsi GOL

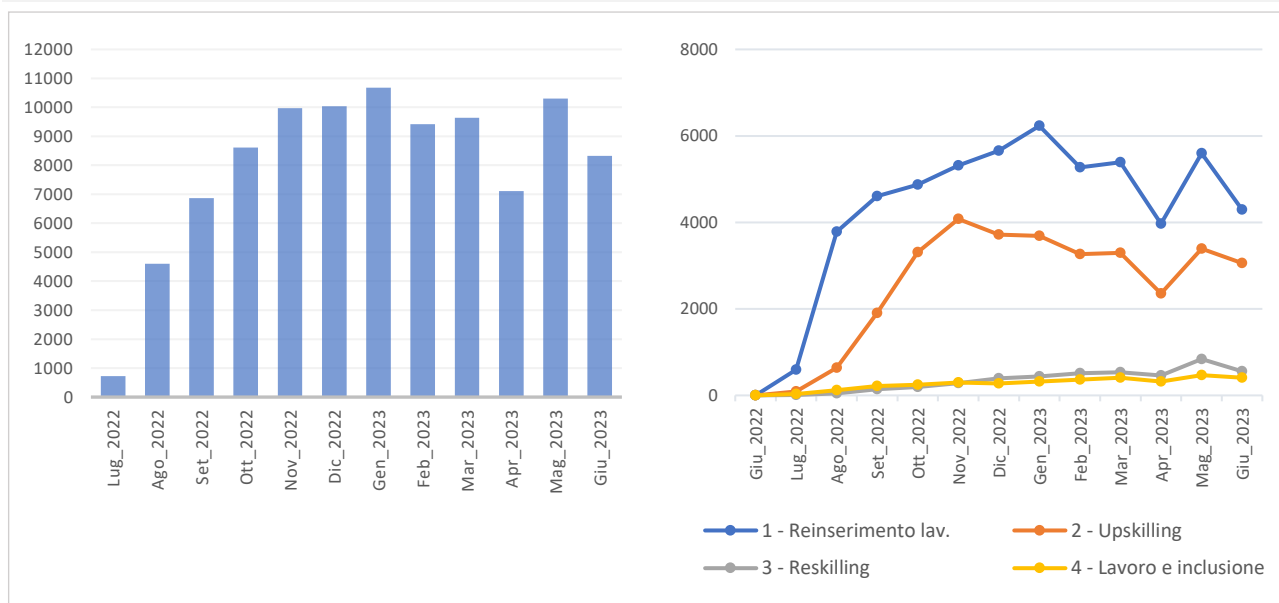
Dall'avvio del Programma al 30/06/2023, GOL in Veneto ha raggiunto 96.272 persone, di cui 55.462 (58%) nel corso del 2023 (tabb. 1.1 e 1.2). Venezia è la provincia che registra il maggior numero di beneficiari (circa 20.400), seguita da Padova (quasi 19.400), e insieme raggruppano circa il 41% degli utenti GOL veneti; Rovigo e Belluno quelle con le quote più contenute (circa 6.610 la prima, poco meno di 4.350 la seconda). A livello regionale, circa 6 beneficiari su 10 sono stati identificati come *ready to work* e avviati al percorso 1 "Reinserimento lavorativo". Poco più di un terzo rientra invece nel secondo percorso "Aggiornamento" (34%), mentre la quota residua si distribuisce abbastanza equamente tra i percorsi 3 "Riqualificazione" e 4 "Lavoro e inclusione" (rispettivamente al 5% e 4%). A livello provinciale, il peso degli utenti indirizzati al percorso 1 a Belluno, Venezia, Treviso e Verona è superiore al dato medio regionale; all'opposto Rovigo, Padova e – in misura più contenuta – Vicenza, presentano delle percentuali inferiori, che però sono compensate da quote più consistenti di beneficiari inseriti nel secondo e nel terzo percorso.

Tabella 1.1 - Numero di presi in carico GOL per provincia e percorso (v.a. e %)

	Totale		1 - Reinserimento lavorativo		2 - Aggiornamento (upskilling)		3 - Riqualificazione (reskilling)		4 - Lavoro e inclusione	
	Val. ass.	%	Val. ass.	%	Val. ass.	%	Val. ass.	%	Val. ass.	%
Belluno	4.348	100%	2.899	67%	1.235	28%	77	2%	137	3%
Padova	19.399	100%	10.081	52%	7.262	37%	1132	6%	924	5%
Rovigo	6.609	100%	3.141	48%	2.508	38%	703	11%	257	4%
Treviso	15.529	100%	9.345	60%	5.310	34%	468	3%	406	3%
Venezia	20.404	100%	12.917	63%	6.120	30%	696	3%	671	3%
Verona	15.964	100%	9.591	60%	5.450	34%	412	3%	511	3%
Vicenza	14.019	100%	7.614	54%	4.910	35%	923	7%	572	4%
Totale	96.272	100%	55.588	58%	32.795	34%	4.411	5%	3.478	4%
<i>di cui:</i>										
<i>- presi in carico nel 2022</i>										
Belluno	1.987	100%	1.353	68%	551	28%	38	2%	45	2%
Padova	8.138	100%	4.570	56%	3.024	37%	259	3%	285	4%
Rovigo	2.518	100%	1.397	55%	994	39%	94	4%	33	1%
Treviso	6.689	100%	4.009	60%	2.288	34%	192	3%	200	3%
Venezia	9.217	100%	6.090	66%	2.715	29%	191	2%	221	2%
Verona	6.661	100%	4.146	62%	2.180	33%	132	2%	203	3%
Vicenza	5.600	100%	3.263	58%	1.983	35%	157	3%	197	4%
Totale 2022	40.810	100%	24.828	61%	13.735	34%	1.063	3%	1.184	3%
<i>- presi in carico nel 2023</i>										
Belluno	2.361	100%	1.546	65%	684	29%	39	2%	92	4%
Padova	11.261	100%	5.511	49%	4.238	38%	873	8%	639	6%
Rovigo	4.091	100%	1.744	43%	1.514	37%	609	15%	224	5%
Treviso	8.840	100%	5.336	60%	3.022	34%	276	3%	206	2%
Venezia	11.187	100%	6.827	61%	3.405	30%	505	5%	450	4%
Verona	9.303	100%	5.445	59%	3.270	35%	280	3%	308	3%
Vicenza	8.419	100%	4.351	52%	2.927	35%	766	9%	375	4%
Totale 2023	55.462	100%	30.760	55%	19.060	34%	3.348	6%	2.294	4%

Fonte: Veneto Lavoro (dati al 30 giugno 2023)

Figura 1 - Ingressi mensili in GOL, complessivi e per singolo percorso



Fonte: Veneto Lavoro (dati al 30 giugno 2023)

Il grafico 1 mostra ingressi mensili nel programma a partire dal suo avvio. Coloro che hanno aderito a GOL nell'ultimo mese sono stati oltre 8.320, in calo del -24% rispetto al mese precedente. Superata la fase di avvio che – come è logico aspettarsi – è stata caratterizzata da un progressivo aumento degli iscritti al programma mese dopo mese, il 2023 fa registrare un andamento abbastanza discontinuo degli ingressi, con un picco negativo ad aprile (quasi 7.110, -23% rispetto alla media mensile degli ingressi dell'anno in corso).

2.2 Caratteristiche dei beneficiari e percorsi GOL

Quanto alle caratteristiche dei beneficiari (tab. 2), in tutte le province venete si registra una sovrarappresentazione piuttosto marcata della componente femminile rispetto a quella maschile (in media rispettivamente il 60% e il 40%), nonché – in misura ancor più evidente – di quella nazionale (con un peso complessivo del 75%) rispetto a quella straniera. L'area di Belluno presenta un divario meno accentuato rispetto alla media regionale dal punto di vista della composizione di genere degli utenti registrati in GOL, con le componenti femminile e maschile che pesano rispettivamente per il 54% e il 46%; il bellunese, assieme al rodigino, si caratterizza anche per una maggiore concentrazione di beneficiari di nazionalità italiana rispetto agli stranieri (a Belluno gli italiani costituiscono l'80% del totale, a Rovigo il 78%). Gli adulti con un'età compresa tra i 30 e i 54 anni rappresentano più della metà del bacino totale degli utenti della regione. Infine, al momento dell'ingresso nel programma, quasi 72.190 persone (tre quarti del totale) risultano disoccupate da meno di 6 mesi; di queste, il 55% ha presentato una Dichiarazione di immediata disponibilità (Did) da un mese o meno di un mese. I disoccupati di lunga durata⁵ costituiscono invece il 21% dei beneficiari, con maggiori concentrazioni sul totale provinciale soprattutto nelle aree di Rovigo (29%) e Padova (25%).

5. Per facilitare la lettura integrata e il confronto dei dati di questo report con quelli contenuti nella nota di monitoraggio ANPAL n. 1/2023 - Collana Focus Anpal n. 148, anche qui si considerano "disoccupati di lunga durata" - o *long term unemployed (LTU)* – le persone con un'anzianità di disoccupazione pari o superiore a 12 mesi. Tale definizione è quella adottata dal Consiglio europeo nelle sue Raccomandazioni sull'inserimento dei disoccupati di lungo periodo nel mercato del lavoro; il programma GOL individua tra i disoccupati di lunga durata quelli con un'anzianità di disoccupazione di 6 mesi e oltre.

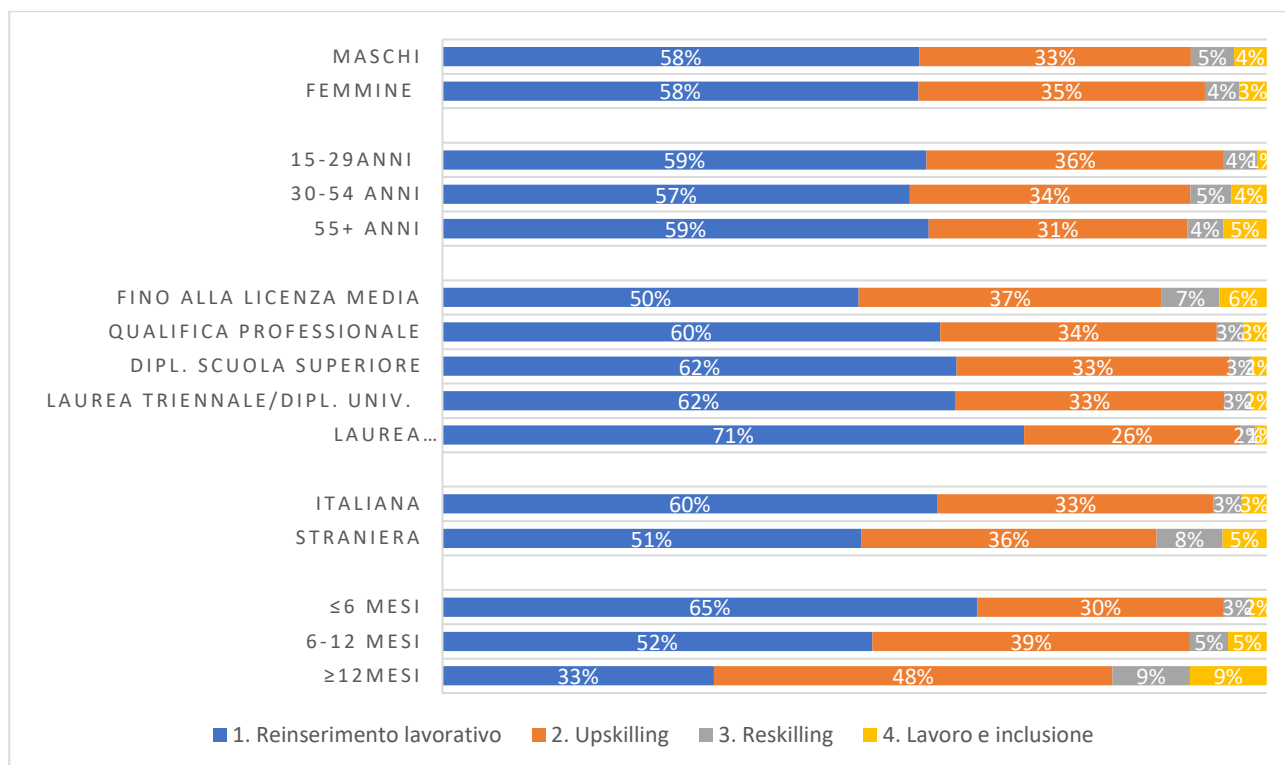
Tabella 2 - Presi in carico in GOL per provincia e per alcune caratteristiche anagrafiche

	Tot.	Sesso		Età			Cittadinanza		Anzianità disoccupazione		
		Femmine	Maschi	15-29 anni	30-54 anni	55+ anni	Italiana	Straniera	≤6 mesi	6-12 mesi	≥12 mesi
Belluno	4.348	2.357	1.991	1.315	2.090	943	3.465	883	3.316	186	846
Padova	19.399	11.679	7.720	5.345	10.067	3.987	14.333	5.066	13.590	971	4.838
Rovigo	6.609	3.857	2.752	1.775	3.447	1.387	5.148	1.461	4.366	310	1.933
Treviso	15.529	9.407	6.122	4.493	7.755	3.281	11.543	3.986	11.601	828	3.100
Venezia	20.404	12.236	8.168	5.881	10.257	4.266	15.262	5.142	15.734	772	3.898
Verona	15.964	9.765	6.199	4.819	8.173	2.972	11.943	4.021	12.695	556	2.713
Vicenza	14.019	8.427	5.592	4.075	7.349	2.595	10.343	3.676	10.886	528	2.605
Veneto	96.272	57.728	38.544	27.703	49.138	19.431	72.037	24.235	72.188	4.151	19.933
Comp. %	100%	60%	40%	29%	51%	20%	75%	25%	75%	4%	21%

Fonte: Veneto Lavoro (dati al 30 giugno 2023)

Guardando alle caratteristiche dei beneficiari in base alla tipologia di percorso nel quale sono stati inseriti a seguito della procedura di *assessment* quali-quantitativo (fig. 2), in Veneto - come già evidenziato - 6 beneficiari su 10 sono collocati nel primo percorso “Reinserimento lavorativo” senza differenze di genere (il 58% sia dei maschi che delle femmine complessivamente iscritti a GOL rientra infatti in questo percorso); la frequenza con cui gli utenti vengono identificati come *ready to work* – e quindi avviati al primo percorso GOL – è invece superiore per gli italiani (60% contro il 51% degli stranieri), aumenta in modo inversamente proporzionale all’anzianità di disoccupazione, nonché in concomitanza di livelli di scolarizzazione più elevati (quasi il 70% del totale dei laureati presente in GOL afferisce al primo percorso). All’opposto, il peso dell’utenza che presenta delle caratteristiche di vulnerabilità tali da necessitare l’attivazione di percorsi di “Lavoro e inclusione” è più alto tra gli stranieri, tra chi possiede al più la licenza media come titolo di studio, all’aumentare dell’età dei beneficiari e dell’anzianità di disoccupazione.

Figura 2 - Presi in carico GOL per caratteristiche anagrafiche e tipologia di percorso (comp. %)



Fonte: Veneto Lavoro (dati al 30 giugno 2023)

La distribuzione dei presi in carico in base alle principali caratteristiche anagrafiche relativamente ad ogni singolo percorso è osservabile in tabella 3.

Tabella 3 - Presi in carico GOL per alcune caratteristiche anagrafiche e tipologia di percorso (v.a. e %)

	1 Reinserimento lavorativo		2 Aggiornamento (upskilling)		3 Riqualificazione (reskilling)		4 Lavoro e inclusione		Totale
	Val. ass.	%	Val. ass.	%	Val. ass.	%	Val. ass.	%	Val. ass.
Genere									
Maschi	22.260	40%	12.720	39%	2.024	46%	1.540	44%	38.544
Femmine	33.328	60%	20.075	61%	2.387	54%	1.938	56%	57.728
Età									
15-29anni	16.271	29%	9.991	30%	1.116	25%	325	9%	27.703
30-54 anni	27.852	50%	16.713	51%	2.447	55%	2.126	61%	49.138
55+ anni	11.465	21%	6.091	19%	848	19%	1.027	30%	19.431
Titolo di studio									
Fino alla licenza media	21.456	39%	15.626	48%	2.978	68%	2.440	70%	42.500
Qualifica professionale	5.964	11%	3.312	10%	323	7%	275	8%	9.874
Dipl. scuola superiore	19.306	35%	10.309	31%	836	19%	570	16%	31.021
Laurea triennale/dipl. univ.	1.648	3%	867	3%	83	2%	53	2%	2.651
Laurea spec./magistrale	7.214	13%	2.681	8%	191	4%	140	4%	10.226
Cittadinanza									
Italiana	43.278	78%	24.108	74%	2.476	56%	2.175	63%	72.037
Straniera	12.310	22%	8.687	26%	1.935	44%	1.303	37%	24.235
Durata disoccupazione									
≤6 mesi	46.856	84%	21.559	66%	2.349	53%	1.424	41%	72.188
di cui ≤1 mese	23.629	43%	13.227	40%	1.700	39%	927	27%	39.483
6-12 mesi	2.165	4%	1.599	5%	192	4%	195	6%	4.151
≥12mesi	6.567	12%	9.637	29%	1.870	42%	1.859	53%	19.933
Totale	55.588	100%	32.795	100%	4.411	100%	3.478	100%	96.272

Fonte: Veneto Lavoro (dati al 30 giugno 2023)

2.3 GOL e i soggetti vulnerabili

Il Programma GOL identifica come soggetti vulnerabili donne, giovani under 30, adulti over 55, disoccupati di lunga durata con un'anzianità di disoccupazione pari o superiore a 12 mesi (i cosiddetti *long term unemployed* – LTU) e persone con disabilità. A queste categorie GOL riserva particolare attenzione: uno degli obiettivi del programma, infatti, stabilisce che almeno il 75% dei presi in carico presenti almeno una caratteristica di vulnerabilità.

Tabella 4 - Caratteristiche di vulnerabilità dei partecipanti al Programma GOL per percorso

Tipo percorso	Beneficiari (A)	Vulnerabili* (B)	Vulnerabili % (B/A)	Vulnerabilità**				
				Donne	LTU	Under 30	Over 55	Persone con disabilità
1 - Rinserimento lavorativo	55.588	46.415	83,5%	33.328	6.567	16.271	10.157	2.583
2 - Aggiornamento (upskilling)	32.795	28.871	88,0%	20.075	9.637	9.991	5.338	2.564
3 - Riqualificazione (reskilling)	4.411	3.813	86,4%	2.387	1.870	1.116	729	444
4 - Lavoro e inclusione	3.478	3.067	88,2%	1.938	1.859	325	909	601
Totale	96.272	82.166	85,3%	57.728	19.933	27.703	17.133	6.192

*Partecipanti al programma GOL con almeno una vulnerabilità

**Numerosità delle singole caratteristiche di vulnerabilità (il totale è superiore al numero dei vulnerabili perché può esserci la sovrapposizione di più situazioni di vulnerabilità).

Fonte: Veneto Lavoro (dati al 30 giugno 2023)

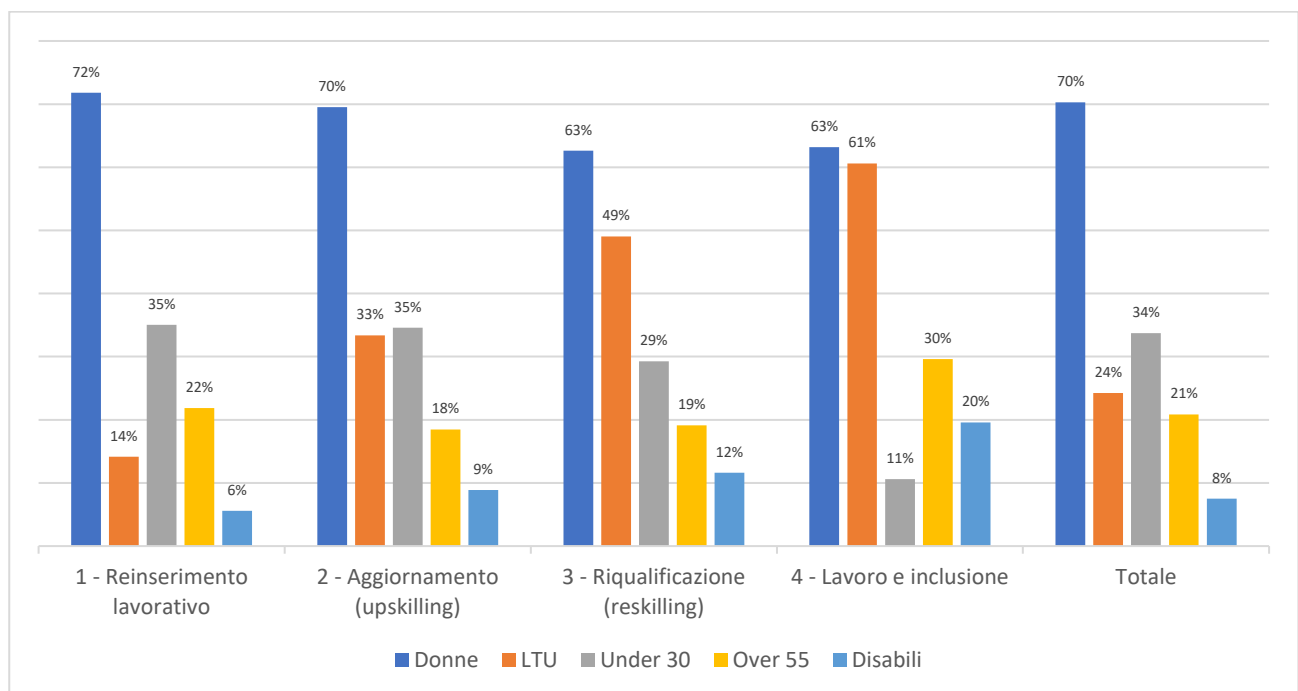
Alla data di riferimento, in Veneto⁶ oltre l’85% dei beneficiari complessivi presenta almeno una delle situazioni di vulnerabilità sopra descritte (tab. 4), in linea con la media nazionale (85,6%)⁷, e ampiamente al di sopra del già citato obiettivo relativo a questo target, fissato anche nel PAR del Veneto.

Analizzando le singole dimensioni, si rileva che 7 soggetti vulnerabili su 10 sono donne; a seguire – per ricorrenza del carattere di vulnerabilità - gli under 30 (34%), i disoccupati di lunga durata (24%), gli over 55 (21%) e, infine, le persone con disabilità (8%).

Oltre la metà del bacino dei vulnerabili è composto da soggetti che rientrano soltanto in una delle dimensioni di vulnerabilità; il 40% registra 2 caratteristiche di vulnerabilità, mentre i restanti 3 o più. Le sovrapposizioni più diffuse sono quelle che riguardano il genere e l’età (donna under-30, donna over-50), e il genere e l’anzianità di disoccupazione (donne LTU).

Se si esamina il dettaglio dei singoli percorsi GOL (fig. 3), il peso relativo di ciascun tipo di vulnerabilità risulta piuttosto variabile: nel percorso 1 i disoccupati di lunga durata hanno un’incidenza nettamente inferiore (14%) rispetto agli altri percorsi, ma arrivano a pesare per il 49% e per il 61% rispettivamente nei percorsi 3 e 4; analogamente, è più frequente che le persone con disabilità iscritte al collocamento mirato vengano avviate ai percorsi di “Riqualificazione” (12%) e “Lavoro e inclusione” (20%); per il percorso 4 si osservano anche una percentuale più alta della media di over 55 (30%) e una percentuale più bassa di giovani under 30 (11%). Questi ultimi si concentrano maggiormente nei percorsi 1 e 2.

Figura 3 – Contributo (%) delle singole caratteristiche di vulnerabilità sul totale dei vulnerabili per percorso GOL



Fonte: Veneto Lavoro (dati al 30 giugno 2023)

6. In base alle disposizioni contenute nel Piano Attuativo Regionale la regione Veneto si era prefissata il raggiungimento entro il 2022 almeno 28.350 soggetti vulnerabili.

7. Dato riferito al 31/05/2023, contenuto nella nota di monitoraggio ANPAL n.5/2023, disponibile al sito www.anpal.gov.it/ programma-gol

3 • Inserimento lavorativo dei beneficiari GOL

In questa sezione vengono osservati i rapporti di lavoro dipendente attivati dopo la presa in carico da parte dei servizi per l'impiego e l'ingresso in GOL.

Ai fini dell'analisi e monitoraggio degli esiti occupazionali dei beneficiari, il sottoinsieme di riferimento è rappresentato da coloro che sono entrati nel Programma da almeno 185 giorni, ritenuto un lasso di tempo sufficiente per effettuare delle osservazioni. Si tratta complessivamente di 37.816 utenti, il 39% dei presi in carico totali. Al 30/06/2023, più della metà degli utenti considerati (oltre 19.285 in termini assoluti) risulta occupata con un rapporto di lavoro dipendente. Guardando il dettaglio provinciale (tab. 5.1), si segnalano tassi di occupazione più elevati della media regionale a Venezia (62%) e Belluno (54%); all'opposto, Treviso è la zona con la minor percentuale di occupati alla data di riferimento della rilevazione (circa 44%), seguita da Padova e (46%), Vicenza (48%).

Sono, invece, 15.725 i beneficiari che hanno un rapporto di lavoro attivo a distanza di 180 giorni dalla loro presa in carico, il 42% del totale del bacino di utenti considerati. Di questi, quasi la totalità è costituita da persone occupate con un rapporto di lavoro avviato successivamente all'ingresso in GOL (nuovi occupati); la restante parte (683 lavoratori, quasi il 2% del totale) si distinguono dai nuovi occupati in quanto il contratto di lavoro che hanno in essere risulta attivato precedentemente all'ingresso in GOL. Questo gruppo può essere ricondotto alla categoria dei lavoratori con un reddito molto basso⁸, tale da poter conservare lo stato di disoccupazione (i cosiddetti *working poor*)⁹. Rispetto ai totali provinciali, a Padova questa tipologia di lavoratori ha l'incidenza maggiore (2,7%); di contro, a Venezia ha il peso più basso (1%). Infine, i beneficiari che hanno avuto almeno un'esperienza di lavoro contrattualizzata nei 180 giorni successivi alla presa in carico – indipendentemente dal fatto che tale esperienza sia cessata o meno – sono poco più di 19.050.

Tabella 5.1 - Occupazione dei presi in carico GOL da almeno 185 gg per provincia (v.a. e %)

	Presi in carico almeno 185gg (A)	Occupati al 30/06/2023 (B)		Occupati a 180 giorni dalla presa in carico						Beneficiari con almeno un rapporto di lavoro nei 180 giorni (F)	
				Totale (C=D+E)		di cui: occupati con rapporto di lavoro avviato dopo la presa in carico (D)		di cui: con lo stesso rapporto di lavoro in ingresso (E)			
				Val. ass.	% (B/A)	Val. ass.	% (C/A)	Val. ass.	% (D/A)		
Belluno	1.834	989	53,9%	780	42,5%	743	40,5%	37	2,0%	1048	57,1%
Padova	7.439	3.422	46,0%	2.753	37,0%	2.550	34,3%	203	2,7%	3.405	45,8%
Rovigo	2.312	1.149	49,7%	924	40,0%	883	38,2%	41	1,8%	1128	48,8%
Treviso	6.172	2.691	43,6%	2.210	35,8%	2.104	34,1%	106	1,7%	2.751	44,6%
Venezia	8.671	5.343	61,6%	4.313	49,7%	4.222	48,7%	91	1,0%	4.924	56,8%
Verona	6.217	3.205	51,6%	2.685	43,2%	2.580	41,5%	105	1,7%	3.260	52,4%
Vicenza	5.171	2.488	48,1%	2.060	39,8%	1.960	37,9%	100	1,9%	2.535	49,0%
Veneto	37.816	19.287	51,0%	15.725	41,6%	15.042	39,8%	683	1,8%	19.051	50,4%

Fonte: Veneto Lavoro (dati al 30 giugno 2023)

Coloro che, invece, a distanza di 180 giorni dalla presa in carico non risultano occupati sono 22.091, il 58% del bacino di beneficiari considerati (tab. 5.2). Tra questi, tuttavia, sono presenti anche degli utenti che hanno avuto delle brevi esperienze di lavoro, già concluse (circa il 9%).

8. Lavoratore subordinato o autonomo il cui reddito da lavoro corrisponde a un'imposta lorda pari o inferiore alle detrazioni spettanti ai sensi dell'art. 13 del T.U. delle imposte sui redditi, di cui al DPR 917/1986 (8.174 euro lordi annui per il lavoro subordinato e 5.500 euro annui per il lavoro autonomo).

9. Cfr. ANPAL, nota n.2/2023 in Collana Focus Anpal n.151, disponibile al sito <https://www.anpal.gov.it/programma-gol>

Tabella 5.2 - Non occupati presi in carico GOL da almeno 185 gg per provincia (v.a. e %)

	Presi in carico almeno 185gg (A)	Non occupati a 180 giorni dalla presa in carico			
		Totale (B)		di cui: con esperienze di lavoro nei 180gg (C)	
		Val. ass.	% (B/A)	Val. ass.	% (C/A)
Belluno	1.834	1.054	57,5%	273	14,9%
Padova	7.439	4.686	63,0%	662	8,9%
Rovigo	2.312	1.388	60,0%	211	9,1%
Treviso	6.172	3.962	64,2%	554	9,0%
Venezia	8.671	4.358	50,3%	638	7,4%
Verona	6.217	3.532	56,8%	587	9,4%
Vicenza	5.171	3.111	60,2%	484	9,4%
Veneto	37.816	22.091	58,4%	3.409	9%

Fonte: Veneto Lavoro (dati al 30 giugno 2023)

La tabella 6.1 approfondisce alcune caratteristiche dei beneficiari GOL entrati nel programma da almeno 185 giorni, che hanno un rapporto di lavoro dipendente attivo alla data di riferimento della rilevazione e a 180 giorni dalla presa in carico.

Tabella 6.1 - Occupazione dei presi in carico GOL da almeno 185 gg per alcune caratteristiche dei beneficiari e dei percorsi (v.a. e %)

	Presi in carico almeno 185gg (A)	Occupati a 180 giorni dalla presa in carico									
		Occupati al 30/06/2023 (B)		Totale (C=D+E)		di cui: occupati con rapporto di lavoro avviato dopo la presa in carico (D)		di cui: con lo stesso rapporto di lavoro in ingresso (E)		Beneficiari con almeno un rapporto di lavoro nei 180 giorni (F)	
		Val. ass.	% (B/A)	Val. ass.	% (C/A)	Val. ass.	% (D/A)	Val. ass.	% (E/A)	Val. ass.	% (F/A)
Genere											
Maschi	14.895	7.915	53,1%	6.482	43,5%	6.293	42,2%	189	1,3%	7.910	53,1%
Femmine	22.921	11.372	49,6%	9.243	40,3%	8.749	38,2%	494	2,2%	11.141	48,6%
Età											
15-29anni	11.003	6.634	60,3%	4.934	44,8%	4.784	43,5%	150	1,4%	6.087	55,3%
30-54 anni	19.581	9.979	51,0%	8.536	43,6%	8.153	41,6%	383	2,0%	10.273	52,5%
55+ anni	7.232	2.674	37,0%	2.255	31,2%	2.105	29,1%	150	2,1%	2.691	37,2%
Titolo di studio											
Fino alla licenza media	16.100	7.689	47,8%	6.389	39,7%	6.080	37,8%	309	1,9%	7.815	48,5%
Qualifica professionale	3.849	2.016	52,4%	1.646	42,8%	1.576	40,9%	70	1,8%	2.052	53,3%
Dipl. scuola superiore	12.800	6.897	53,9%	5.475	42,8%	5.258	41,1%	217	1,7%	6.584	51,4%
Laurea triennale/dipl. univ.	1.001	559	55,8%	440	44,0%	423	42,3%	17	1,7%	502	50,1%
Laurea spec./magistrale	4.066	2.126	52,3%	1.775	43,7%	1.705	41,9%	70	1,7%	2.098	51,6%
Cittadinanza											
Italiana	28.681	14.647	51,1%	11.919	41,6%	11.429	39,8%	490	1,7%	14.343	50,0%
Straniera	9.135	4.640	50,8%	3.806	41,7%	3.613	39,6%	193	2,1%	4.708	51,5%
Durata disoccupazione											
Disoccupati da 12 m. e oltre	6.528	2.642	40,5%	2.091	32,0%	1.911	29,3%	180	2,8%	2.813	43,1%
Percorso											
1. Reinserimento lavorativo	23.965	12.629	52,7%	10.418	43,5%	9.964	41,6%	454	1,9%	12.310	51,4%
2. Upskilling	12.002	6.004	50,0%	4.777	39,8%	4.589	38,2%	188	1,6%	6.041	50,3%
3. Reskilling	825	363	44,0%	280	33,9%	268	32,5%	12	1,5%	367	44,5%
4. Lavoro e inclusione	1.024	291	28,4%	250	24,4%	221	21,6%	29	2,8%	333	32,5%
Totale	37.816	19.287	51,0%	15.725	41,6%	15.042	39,8%	683	1,8%	19.051	50,4%

Fonte: Veneto Lavoro (dati al 30 giugno 2023)

Ciò che vale la pena evidenziare è un minor successo occupazionale in concomitanza di alcuni requisiti di vulnerabilità, o all'acuirsi degli stessi: tassi di occupazione a 180 giorni più bassi si registrano ad esempio per le donne (40% contro oltre il 43% degli uomini), per chi possiede come titolo di studio al più la licenza media (40% circa), all'aumentare dell'età degli utenti (i senior si rioccupano per il 31%, quasi 13 punti percentuali in meno rispetto a giovani e adulti), dell'anzianità di disoccupazione e per coloro che sono inseriti nel percorso 4 "Lavoro e inclusione" (24%). Di contro, i tassi di occupazione a 180 giorni dall'ingresso in GOL dei beneficiari con meno di 30 anni di età – una delle categorie considerate vulnerabili dal Programma – e degli stranieri appaiono allineati rispettivamente a quelli degli adulti (30-54 anni) e degli italiani. Alla data di riferimento della rilevazione, il tasso di occupazione dei giovani (quasi 60%) è addirittura il più alto tra tutte le coorti d'età considerate.

Infine, per le donne, i disoccupati di lunga durata e gli utenti inseriti nel percorso 4 risulta più frequente essere occupati con lo stesso rapporto di lavoro al momento dell'ingresso nel programma, e quindi probabilmente prossimi alla condizione di *working poor*.

La tabella 6.2 propone, come per gli occupati, il dettaglio di alcune caratteristiche dei beneficiari non occupati a distanza di 180 giorni dalla presa in carico. Tra questi, risulta più frequente aver avuto una qualche esperienza di lavoro in questo lasso di tempo per gli uomini, i giovani, chi possiede una qualifica professionale come titolo di studio, gli stranieri e quanti rientrano nei percorsi 2 e 3.

Tabella 6.2 – Non occupati presi in carico GOL da almeno 185 gg per alcune caratteristiche dei beneficiari e dei percorsi (v.a. e %)

	Presi in carico almeno 185gg (A)	Non occupati a 180 giorni dalla presa in carico			
		Totale (B)		di cui: con esperienze di lavoro nei 180gg (C)	
		Val. ass.	% (B/A)	Val. ass.	% (C/A)
Genere					
Maschi	14.895	8.413	56,5%	1.467	9,8%
Femmine	22.921	13.678	59,7%	1.942	8,5%
Età					
15-29anni	11.003	6.069	55,2%	1.186	10,8%
30-54 anni	19.581	11.045	56,4%	1.774	9,1%
55+ anni	7.232	4.977	68,8%	449	6,2%
Titolo di studio					
Fino alla licenza media	16.100	9.711	60,3%	1.460	9,1%
Qualifica professionale	3.849	2.203	57,2%	414	10,8%
Dipl. scuola superiore	12.800	7.325	57,2%	1.140	8,9%
Laurea triennale/dipl. univ.	1.001	561	56,0%	65	6,5%
Laurea spec./magistrale	4.066	2.291	56,3%	330	8,1%
Cittadinanza					
Italiana	28.681	16.762	58,4%	2.490	8,7%
Straniera	9.135	5.329	58,3%	919	10,1%
Durata disoccupazione					
Disoccupati da 12 m. e oltre	6.528	4.437	68,0%	739	11,3%
Percorso					
1. Reinserimento lavorativo	23.965	13.547	56,5%	1.948	8,1%
2. Upskilling	12.002	7.225	60,2%	1.290	10,7%
3. Reskilling	825	545	66,1%	89	10,8%
4. Lavoro e inclusione	1.024	774	75,6%	82	8,0%
Veneto	37.816	22.091	58,4%	3.409	9,0%

Fonte: Veneto Lavoro (dati al 30 giugno 2023)

Glossario e acronimi

Glossario	Descrizione
Assessment quali-quantitativo	Processo di valutazione multidimensionale e di definizione del profilo degli utenti dei CPI che individua il posizionamento nel mercato del lavoro, il bisogno della persona e il percorso di politica attiva più idoneo
Beneficiari	Persone in cerca di occupazione che percepiscono un ammortizzatore sociale/una misura di sostegno economico di integrazione al reddito soggetti a condizionalità. Altri lavoratori fragili e disoccupati con minori chance occupazionali senza sostegno al reddito
Partecipanti/presi in carico	Individui che hanno presentato una DID, si sono recati presso i CPI, hanno ricevuto un <i>assessment</i> quali-quantitativo e hanno sottoscritto un patto di servizio o patto per il lavoro personalizzato con l'individuazione di uno tra i percorsi previsti in GOL
Percorso	Offerta di servizi integrati volti a migliorare l'occupabilità del lavoratore che prevede azioni di accompagnamento al lavoro, interventi di aggiornamento o riqualificazione professionale e percorsi in rete con gli altri servizi territoriali (sociali, socio-sanitari, di conciliazione, educativi)
<i>Reskilling</i> (riqualificazione)	Percorso finalizzato all'erogazione di contenuti professionalizzanti per beneficiari con maggiori difficoltà di inserimento lavorativo attraverso una formazione di lunga durata (oltre 150 ore e fino a 600)
Target (obiettivo)	Obiettivo quantitativo da raggiungere tramite una determinata misura del PNRR (riforma e/o investimento) entro una scadenza concordata con l'Unione europea o a livello nazionale, misurato tramite uno specifico indicatore
<i>Upskilling</i> (aggiornamento)	Percorso di politica attiva finalizzato all'aggiornamento professionale attraverso una formazione di breve durata (fino a 150 ore).

Acronimi	Descrizione
AxL	Assegno per il lavoro
AICT	Azioni Integrate di Coesione Territoriale
CPI	Centri per l'Impiego
DID	Dichiarazione di Immediata Disponibilità
FSE	Fondo Sociale Europeo
GOL	Garanzia Occupabilità Lavoratori
LTU	Long Term unemployed – Disoccupato di lunga durata
NASpl/DisColl	Nuova assicurazione sociale per l'impiego/Indennità di disoccupazione per i lavoratori con rapporto di collaborazione coordinata e continuativa
OPAL	Offerte di Politiche Attive del Lavoro
PAR	Piano di Attuazione Regionale
PNRR	Piano Nazionale Ripresa Resilienza
RdC	Reddito di Cittadinanza